

ÉDITOS

**JEAN-LUC GLEYZE, PRÉSIDENT
DU DÉPARTEMENT DE LA GIRONDE
ET ISABELLE DEXPERT, VICE-PRÉSIDENTE
DU DÉPARTEMENT DE LA GIRONDE
CHARGÉE DE LA JEUNESSE, DE LA CULTURE,
DU SPORT ET DE LA VIE ASSOCIATIVE**

La culture est un outil indispensable aux Girondines et Girondins permettant la découverte, l'épanouissement, le partage. Elle est aussi un secteur d'activités essentiel pour notre territoire.

Il est donc primordial pour le Département, aux côtés des acteurs culturels et des élus locaux, de s'engager chaque jour pour faire vivre la culture dans toute la Gironde et en direction de tous les publics.

Dans ce cadre, l'iddac – agence culturelle départementale – est présent sur le terrain pour accompagner les artistes et les acteurs de la vie culturelle girondine. Il prolonge le bénéfice de l'action départementale en direction des porteurs de projet, dans une perspective de développement artistique et culturel.

Si le présent rapport relate le bilan de l'année 2019, nous savons combien la culture a été parmi les premiers secteurs à subir les effets de la crise sanitaire Covid-19. Dans cette période particulière, le Département, aux côtés de l'État et de ses partenaires institutionnels, réaffirme son soutien aux acteurs culturels.

Ensemble, mobilisons-nous pour que la culture soit toujours sur le devant de la scène!

MICHELLE LACOSTE, PRÉSIDENTE DE L'IDDAC

L'iddac s'organise autour de ses trois grandes orientations stratégiques, Création, Accessibilité, Territoires, qui constituent la philosophie de sa mission de développement artistique et culturel. La coopération publique, entre institutions, collectivités ou entre acteurs de la vie culturelle girondine, constitue l'ADN de l'agence. Avec l'iddac, le Département noue un partenariat fort avec l'État et la DRAC Nouvelle-Aquitaine qui nous permet d'expérimenter et de bénéficier d'une lecture partagée du territoire girondin. Ces coopérations institutionnelles se nourrissent encore de projets menés avec la Région Nouvelle-Aquitaine, la Métropole, l'Éducation Nationale, et plus largement avec l'ensemble des intercommunalités et communes girondines. L'iddac compte chaque année entre 450 et 500 structures adhérentes, signe de la richesse des partenariats et des soutiens menés en direction des artistes, des associations culturelles, des partenaires du développement local et de la culture en Gironde.

Le soutien à la vie artistique et culturelle des territoires permet tout à la fois d'aider les artistes dans l'accompagnement de leurs créations, et les opérateurs dans la diffusion des œuvres en Gironde, en connexion permanente avec l'urbain, le rural, l'interdépartemental voire l'échelon régional et au-delà. La création comme la diffusion y sont systématiquement envisagées dans

une perspective de développement territorial, tout en favorisant la diversité des esthétiques artistiques.

L'accessibilité constitue la deuxième orientation de l'iddac. Elle se décline en deux axes: l'éducation artistique et culturelle, et la médiation artistique territoriale qui explore notamment les relations culture /social, la participation avec les habitants.

Enfin, avec sa mission Territoires, l'iddac développe une force d'ingénierie culturelle et de ressources dans une perspective d'accompagnement et d'aménagement culturel des territoires girondins. Le parc de matériel et les services d'initiation et de formation constituent les aspects les plus visibles, mais c'est tout un travail d'observation et d'expérimentation, de participation à la construction de nouvelles politiques publiques territoriales qui est ici mis en mouvement.

En cette période très particulière de crise sanitaire, dont l'impact sur la vie associative et culturelle et plus largement sur nos vies au quotidien est lourd, nous devons – plus que jamais – œuvrer à maintenir l'emploi et les projets artistiques et culturels mais aussi à conserver ses liens si précieux de partages qui fondent notre société.

Bien à vous tou.te.s

PHILIPPE SANCHEZ, DIRECTEUR DE L'IDDAC

Ce panorama d'activités rend compte de l'action de l'iddac auprès de sa collectivité de tutelle, le Département de la Gironde, comme auprès de l'ensemble des partenaires institutionnels, notamment l'État-DRAC Nouvelle-Aquitaine, et des bénéficiaires: adhérent.e.s, communes, opérateurs partenaires, artistes et associations qui contribuent à la vie culturelle locale.

Organisme associé pleinement à la politique culturelle départementale, l'iddac est partie intégrante du Pôle Culture et Documents Départemental, en interaction avec la Direction de la Culture et de la Citoyenneté, les Archives Départementales, la Documentation et biblio.gironde.

L'expérience de l'iddac, riche de trente années de coopération, lui permet d'être un outil de développement artistique et culturel réactif qui se ré-invente en permanence dans ses champs de missions prioritaires que sont la création, l'accessibilité et les territoires. Laboratoire, force de proposition, accompagnateur de projets, outil de veille et de ressources, nombreuses sont les actions de l'agence! Elles ont toujours la même vocation, celle de mettre en mouvement, de dépasser les politiques sectorielles, de «faire avec»...

L'année 2019 marque le lancement du projet de relocalisation de l'iddac avec un chantier de construction et réaménagement

important sur le site du BT 51 à Bègles et dont l'occupation par les équipes de l'iddac est prévue à la fin de l'été 2021. Cette relocalisation, articulée à un nouveau déploiement des parcs de matériel et services dans les territoires du Médoc, du Sud-Gironde, en lien aussi avec la CLAS dans le Parc Naturel Régional des Landes de Gascogne, exprime la confiance donnée par le Département de la Gironde à son agence culturelle. Ces futurs outils de travail constitueront autant de passerelles entre le rural et l'urbain, et faciliteront par leur territorialisation une meilleure accessibilité aux services.

Au sein de la stratégie territoriale de proximité et de solidarité de notre Département, l'iddac s'affirme comme «une maison» au service de toutes et de tous: un point d'appui et un centre de ressources pour développer essentiellement ce qui se passe «à l'extérieur de ses murs» et contribuer à la vie culturelle de l'ensemble de la Gironde.

Pour cela, vous pouvez compter sur des équipes déterminées d'une grande compétence et sur un Conseil d'Administration volontaire, tou.te.s engagé.e.s pour soutenir vos projets et réaliser la mission confiée par notre collectivité départementale. C'est l'occasion ici de les remercier.

SOMMAIRE

Les Faits marquants 2019	5
Les Activités 2019 en chiffres clés	6
Carte des rendez-vous sur le territoire	8
Carte de provenance des adhérent.e.s / cotisant.e.s	9
Le Réseau Médiation	12
Carte des membres du Réseau Médiation	13
Éducation Artistique et Culturelle	14
Programmes départementaux	14
Carte des établissements scolaires des Programmes départementaux	15
Projets de territoire	16
Carte des CoTEAC et autres projets de territoire	17
Petite Enfance	19
Culture et Développement social	20
Enfance en difficulté	20
Insertion	22
Médiation artistique territoriale	24
Soutien à la création	28
Coproductions, Résidences	28
Diffusions, Permanences artistiques	29
Listes des coproductions et résidences 2019	32
Carte des diffusions des coproductions	33
Mutualités artistiques	34
Scènes partenaires	34
Carte des Scènes partenaires et partenaires occasionnels	35
P'tites Scènes	36
Communauté Jeune Public	37
Émergence artistique	38
Co-accompagnement iddac -	
SMAC d'agglomération bordelaise	39
Implantations artistiques territoriales	40
Patrimoines paysagers / Espaces publics	41
Aide technique	44
Prêts de matériel	44
Fiche pratique Prêts de matériel	46
Carte des Prêts de matériel	48
Conseils à l'équipement, Assistance à Maîtrise d'Ouvrage	49
Ingénierie de projets culturels	50
Accompagnement à la professionnalisation	53
Emploi et économie de la culture	55
Ressources	57
Galaxiddac	58
Instances	59
Contacts	60
Remerciements, Crédits photos	62



LES FAITS MARQUANTS 2019

Avec un budget 2019 en légère augmentation par rapport à 2018, le volume d'activités de l'iddac a connu une hausse très nette. Les missions de l'iddac se déploient ainsi à plein pour soutenir la vie artistique et culturelle, développer les actions de sensibilisation et de médiation et accompagner les projets culturels des acteurs du territoire.

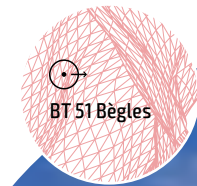
Cette intense activité pousse l'agence à poursuivre ses actions et pérenniser ses outils, mais aussi à repenser et adapter ses modalités d'intervention. Par ses moyens d'agir, de soutenir, de partager des risques avec les structures culturelles, l'iddac participe à un écosystème vertueux et à une stimulation de la création et de la diffusion artistique en Gironde. La médiation s'invente en permanence, en dialogue avec le Département de la Gironde, et en interaction avec la DRAC Nouvelle-Aquitaine, l'Éducation Nationale, et les collectivités locales. L'ingénierie culturelle se développe en interne ou en collaboration avec des partenaires qualifiés. Les actions de formation et rencontres « explosent » renforcées, au sein de l'agence, par la mission Ressources (cf. p. 57).

2019 est également marquée par une forte dynamique en direction du Médoc en accompagnement et structuration culturelle, avec notamment le soutien du projet du RACAM et du projet de Domaine Départemental de Nodris (cf. p. 51). En complément du futur parc technique de l'agence à Bègles, la réflexion avance concernant la création d'un parc technique en Médoc, ainsi que l'élargissement du périmètre d'intervention de celui du Réolais en Sud-Gironde. Par ailleurs, l'iddac poursuit son accompagnement des modèles alternatifs, comme la CLAS (Coopérative des Artisans du Spectacle dont l'iddac est sociétaire), ou auprès des acteurs de l'Économie Sociale et Solidaire (cf. Galaxiddac p. 58).

Parallèlement, en interne, suite à des départs en retraite ou vers d'autres horizons professionnels, l'iddac a connu ces dernières années une dynamique RH avec de nouveaux arrivant.e.s dont les compétences spécifiques viennent renforcer à certains endroits l'expertise et la technicité de l'équipe qui reste stable dans ses effectifs.

Les activités de l'iddac s'articulent étroitement avec l'action du Pôle Culture et Documents Départemental (PCDD), et en interaction avec les directions qui le composent. Juridiquement distincte, l'agence a toute latitude pour sa gouvernance ce qui lui permet une grande réactivité et une adaptation permanente aux spécificités et réalités du secteur. C'est cette souplesse, cette capacité d'innover, d'expérimenter, qui lui donne toute sa singularité et son efficacité, en soutien de l'action départementale. Celle-ci, axée sur les solidarités humaines et territoriales, est confrontée à une augmentation démographique rapide. Les services à la population, y compris culturels ne peuvent s'y soustraire mais l'écart se creuse entre les besoins des territoires et les moyens budgétaires.

C'est pourquoi l'agence et les autres directions du PCDD et la DGAC travaillent en étroite collaboration, à rééquilibrer pour 2020 les moyens affectés, afin de permettre à chacun d'assumer ses missions, et ce dans une perspective d'équité territoriale.



FOCUS



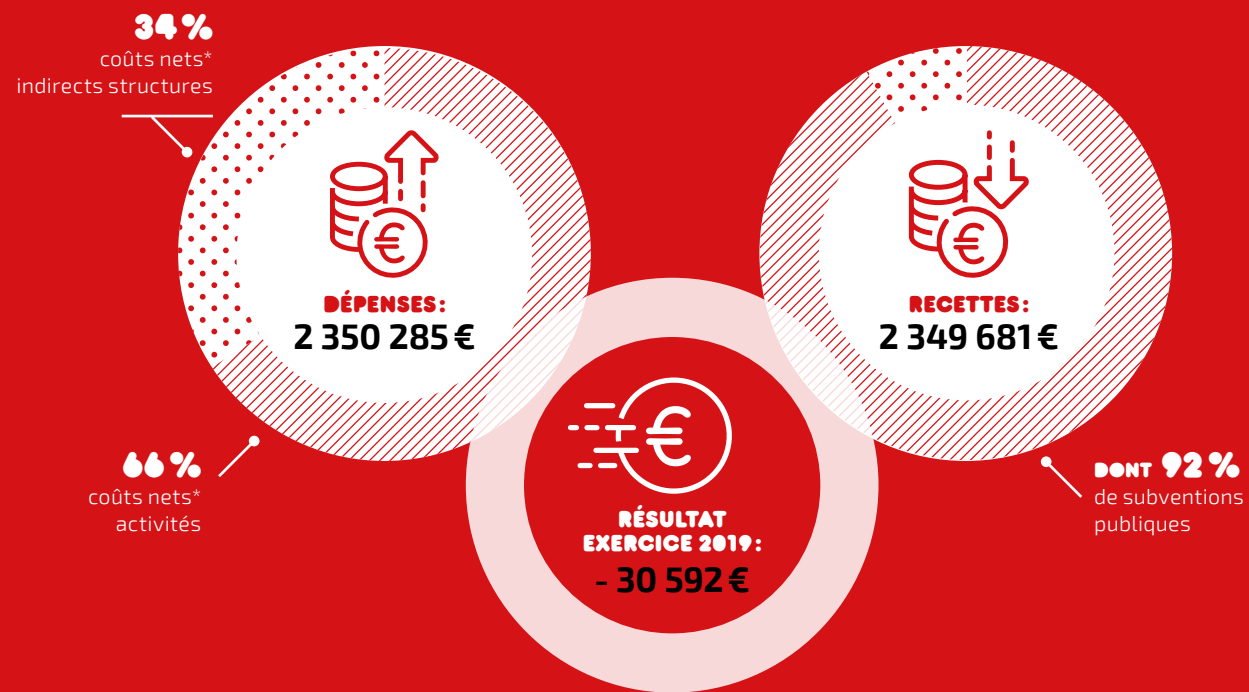
CHANTIER BT 51, BÈGLES

Le projet de déménagement de l'iddac aux Terres Neuves (BT 51) à Bègles suit son cours. Le chantier du futur site s'est ouvert à l'hiver 2019, avec une suspension momentanée du fait de l'épidémie de Covid-19 au printemps 2020. La livraison du bâtiment est fixée à septembre 2021. Ce projet est un signe majeur de la confiance renouvelée du Département à son agence culturelle. Il inscrit le futur de l'iddac autant dans la proximité de la métropole que tourné vers l'ensemble des territoires girondins.



LES ACTIVITÉS 2019 DE L'IDDAC

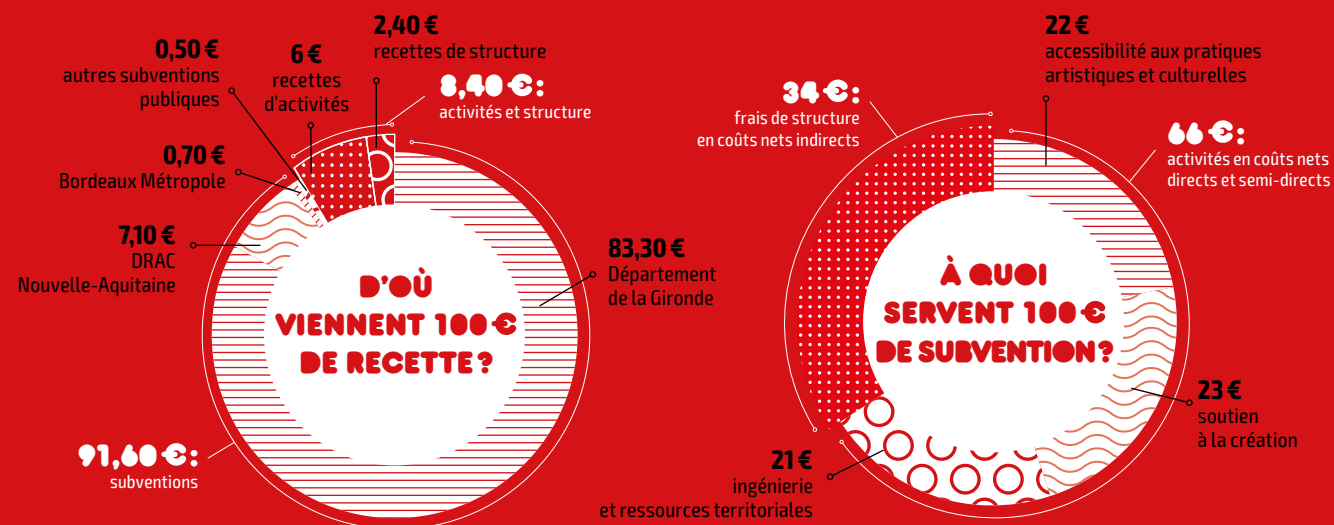
CHIFFRES CLÉS (SOURCE: RAPPORT MORAL ET FINANCIER 2019)



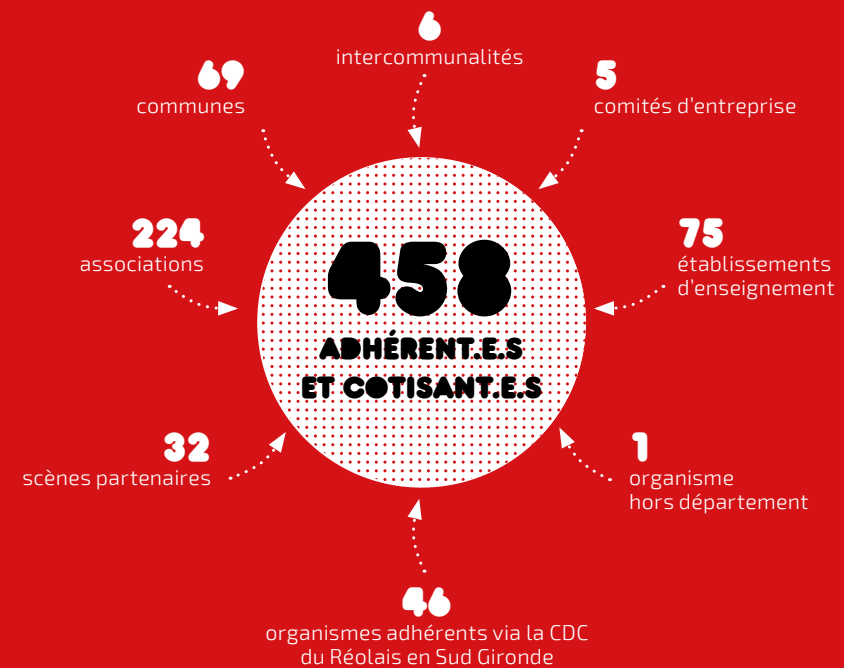
*(coûts nets = dépenses – recettes)

RECETTES ET SUBVENTIONS

La subvention du Département de la Gironde comprend l'aide financière attribuée au titre de la culture et de la citoyenneté, mais aussi des aides complémentaires dans d'autres domaines des politiques départementales : l'aide sociale à l'enfance et l'environnement. L'iddac reçoit par ailleurs d'autres subventions publiques généralement fléchées sur des actions spécifiques.



LE RÉSEAU D'ADHÉRENT.E.S / COTISANT.E.S



L'adhésion et la cotisation sont nécessaires pour monter des projets et des actions en partenariat avec l'iddac. Elles donnent accès aux prêts de matériel, conseils à l'équipement, accompagnements de projets culturels, actions de sensibilisation, co-organisations de spectacles, formations, ressources documentaires, panoramas de presse numériques... Toutes les structures désireuses de bénéficier de ces services et ressources doivent s'acquitter:

○ d'une adhésion annuelle de 30 €

○ d'une cotisation annuelle dont le tarif varie en fonction de la nature de l'organisme, cf. www.iddac.net

L'adhésion/cotisation donne le droit d'assister à l'Assemblée Générale de l'iddac et de prendre part aux votes.

COMMUNICATION DES ACTIVITÉS



*un même internaute visitant x fois un site web sur une période de référence, les données d'audience comptabilisent X visites et 1 visiteur unique sur la période.

ADHÉRENT.E.S ET COTISANT.E.S IDDAC EN 2019

106
ADHÉRENT.E.S
& COTISANT.E.S
SUR BORDEAUX



462
ADHÉRENT.E.S
& COTISANT.E.S
(4 HORS GIRONDE)

RENDEZ-VOUS IDDAC EN 2019



985
RENDEZ-VOUS
EN GIRONDE



17
RENDEZ-VOUS
HORS GIRONDE



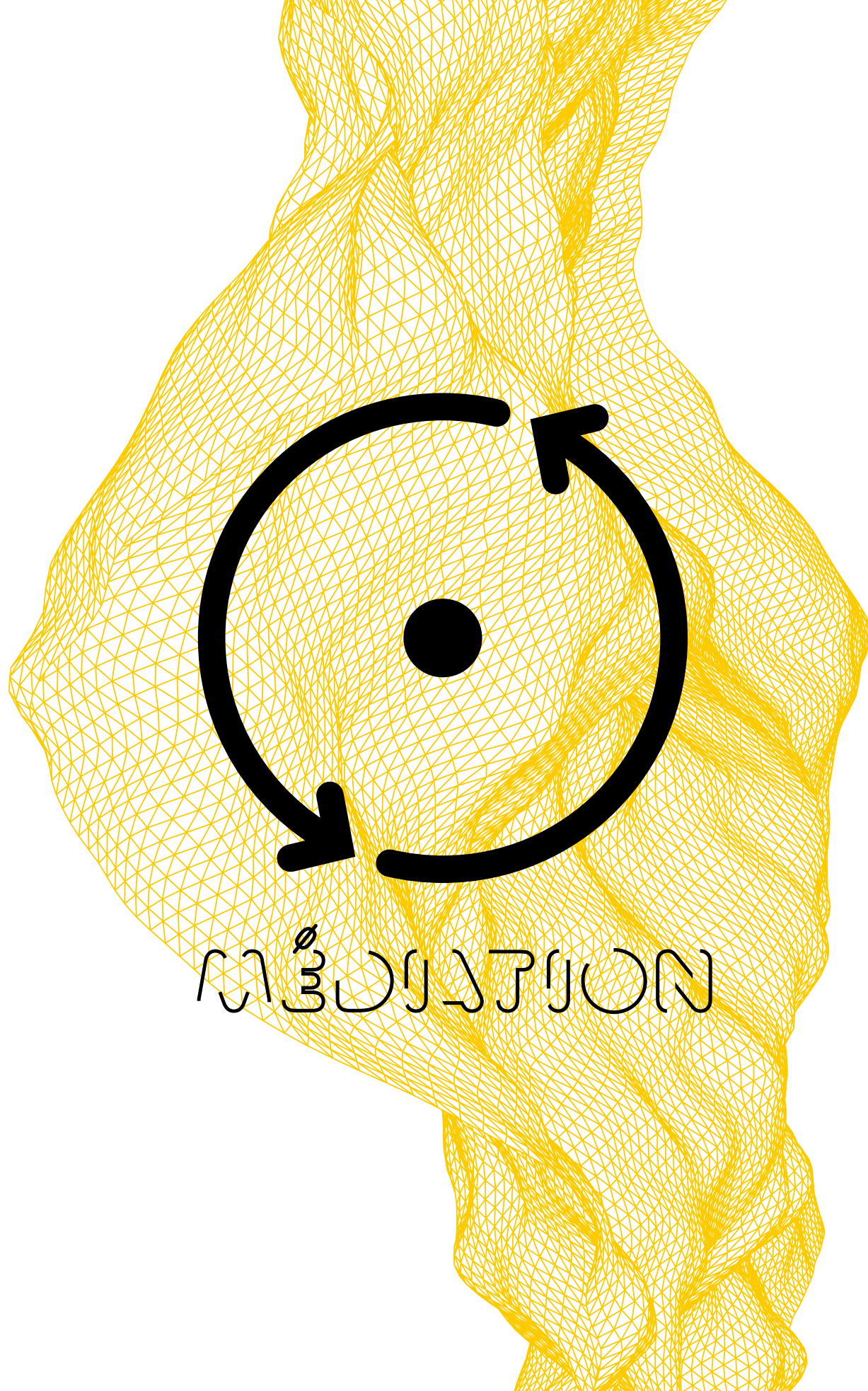
LÉGENDE

- 1 - 3
- 4 - 9
- 10 - 15
- > 100

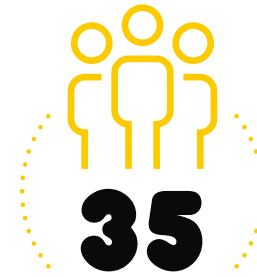


LÉGENDE

- 1 - 8
- 9 - 20
- 100 - 300
- > 300



MÉDIATION



35
partenaires
Réseau Médiation



15
projets de Médiation
Artistique Territoriale

2 784 bénéficiaires, **38** artistes
et **16** partenaires culturels

«La médiation est au cœur des enjeux qui sous-tendent les réflexions actuelles dans le champ culturel. Qu'il s'agisse d'approfondir la démocratisation de la culture et l'élargissement des publics, de développer l'Éducation Artistique et Culturelle, de reconnaître les droits culturels des personnes, d'accompagner la diversité des formes de participation des habitant.e.s, de prendre en compte les mutations liées au numérique ou encore de repenser les liens entre projets artistiques et action culturelle [...]»⁽¹⁾.

En dialogue avec les éducateur.trice.s, les enseignant.e.s, les personnels de la Petite Enfance, les bibliothécaires..., les médiateur.trice.s mettent en place des projets de sensibilisation qui se déploient dans les crèches, écoles, collèges, lycées, bibliothèques, structures sociales, médico-sociales... en veillant au respect des rôles de chacun.e. De la visite de lieux culturels à la pratique artistique ou à la création d'œuvres collectives, les projets sont accompagnés par la présence et l'implication forte d'artistes sans lesquels ces démarches d'ouverture à la création contemporaine ne pourraient être pensées.



35
projets Culture
et Développement Social

559 bénéficiaires, **61** artistes
et **15** partenaires culturels

Car la médiation se nourrit d'abord d'un propos artistique riche, fondé sur la perception originale et novatrice qu'ont les artistes du monde qui nous entoure. Les projets s'inventent autour de leurs œuvres, de leurs univers artistiques singuliers.

Convaincu de l'importance de construire des « ponts » entre publics, œuvres et artistes, l'iddac, avec les structures du Réseau Médiation, soutient ces projets de sensibilisation en adaptant son action aux besoins du terrain. L'agence met en lien, suscite des rencontres, accompagne, coordonne... Souplesse et réactivité sont de mise pour une médiation toujours en mouvement qui se doit souvent de réinventer les conditions d'un meilleur accès aux œuvres. Ouvrir chacune aux richesses de la création artistique et, par là même, à une perception et à une compréhension plus sensible du monde, est plus que jamais une priorité.

⁽¹⁾ Les Ateliers nantais de la médiation culturelle, 13 novembre 2018.

observatoireculture.net



141
projets d'Éducation
Artistique et Culturelle

4 071 bénéficiaires, **102** artistes
et **29** partenaires culturels

RÉSEAU MÉDIATION

Le Réseau Médiation regroupe 35 scènes, associations et services culturels de collectivités rassemblés autour de cette mission qu'est la médiation et l'accès de toutes et tous à la culture. Animé depuis 2010 par l'iddac, le Réseau se réunit régulièrement pour des temps de travail collaboratif afin d'échanger sur les pratiques de chacun.e, de construire des actions communes, de proposer des expériences, des pistes d'amélioration.

En 2019, les partenaires ont souhaité se questionner sur ce qui fait réseau, sur les valeurs communes, et sur la mise en œuvre d'une gouvernance plus participative. Une année « bouillonnante » avec de nombreux chantiers de réflexion : réécriture de la charte du Réseau, mise en partage d'outils, proposition de sessions de formation, réflexion sur l'organisation de la journée annuelle consacrée aux programmes départementaux d'Éducation Artistique et Culturelle, etc. Des chantiers qui aboutiront à des propositions concrètes courant 2020 / 2021.

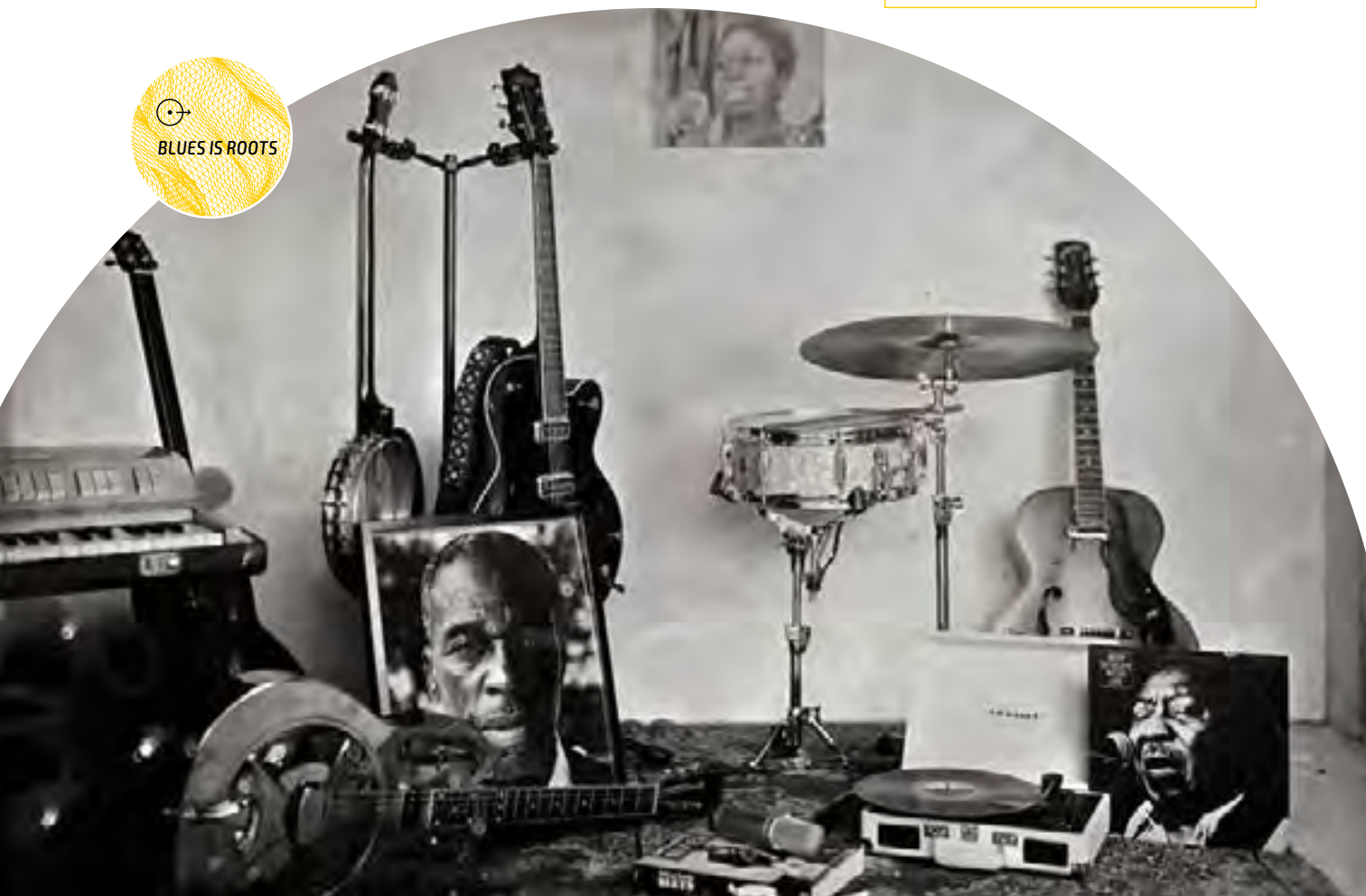
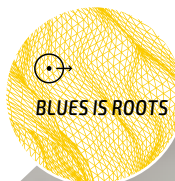
Les propos rapportés par Sophie Poirier, auteure, témoignent de ces échanges au sein du Réseau et décrivent les aspects de la fonction de médiateur.trice : « [...] on sent combien la médiation est une mission exigeante et évolutive, qui est prise en charge par un métier dont les contours varient selon le lieu où on le pratique. Selon où on exerce, par exemple, certain.e.s sont plus ou moins autonomes par rapport à la structure qui les emploie. On réalise aussi combien la position du médiateur se trouve être celle d'un intermédiaire, au croisement d'autres partenaires, une situation toujours complexe et délicate, nécessitant de maîtriser beaucoup d'informations. », *Bouillon de médiation*, reportage de Sophie Poirier, Réunion du Réseau Médiation, iddac, 4 juillet 2019. À lire en intégralité sur iddac.net.

FOCUS



OUTILS / DISPOSITIFS DE MÉDIATION

Afin de faciliter la mise en œuvre des actions de sensibilisation, des outils et dispositifs sont disponibles pour accompagner l'accès à la création contemporaine notamment dans les champs de l'éducatif et du social. Ils ont été créés par des structures du Réseau Médiation avec, pour certains, le soutien de l'iddac. Boîtes électriques, Circo mobile, Conférence Blues is roots..., découvrez ces outils et dispositifs sur iddac.net. Pour chacun, une fiche de présentation vous explique comment vous en emparer.



RÉSEAU MÉDIATION

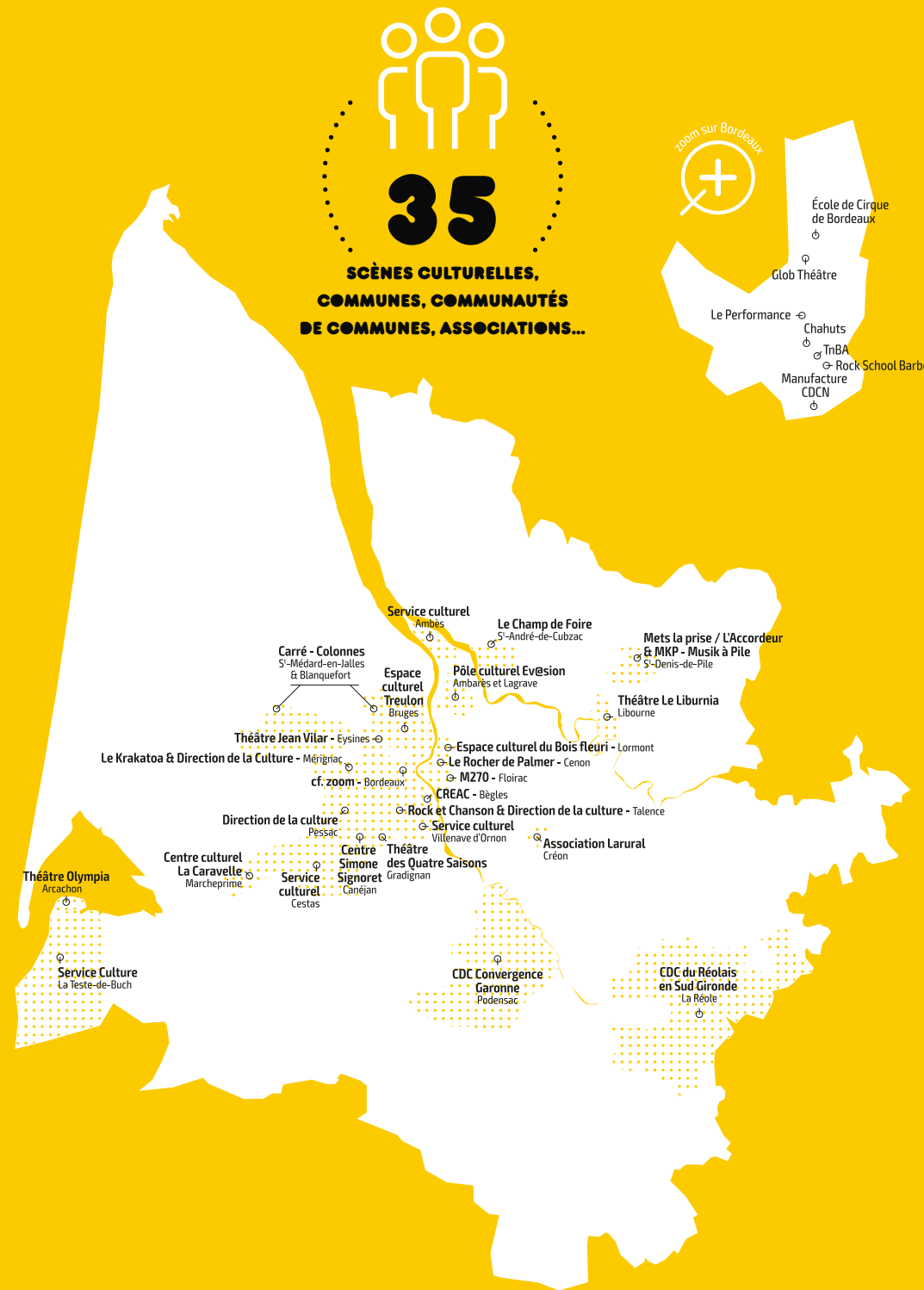


35

SCÈNES CULTURELLES,
COMMUNES, COMMUNAUTÉS
DE COMMUNES, ASSOCIATIONS...



zoom sur Bordeaux



LÉGENDE

Scènes du Réseau Médiation

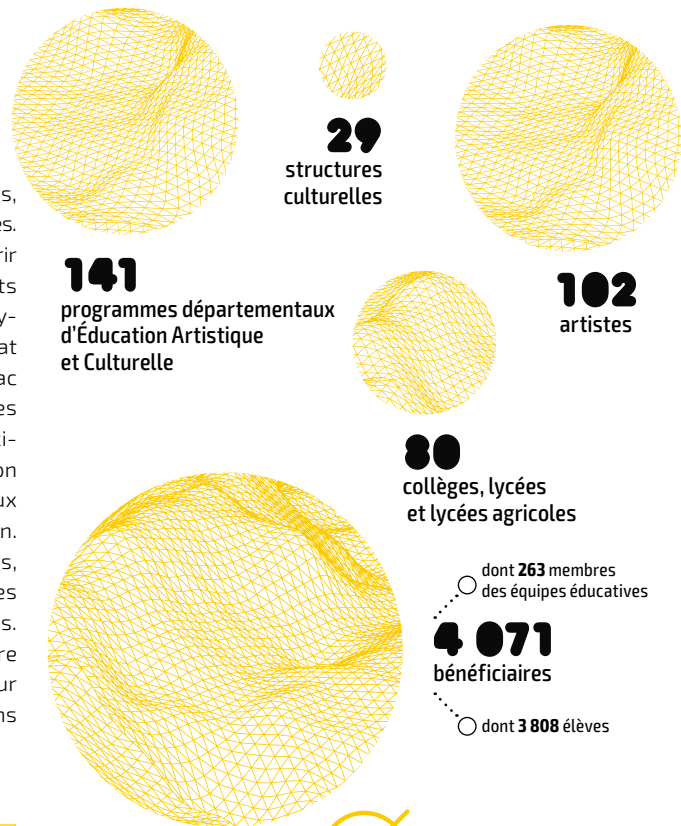
ÉDUCATION ARTISTIQUE ET CULTURELLE

Avec la multiplication des parcours culturels destinés aux élèves, et le développement des Contrats Territoriaux d'Éducation Artistique et Culturelle (CoTEAC), on assiste à un renforcement des moyens alloués à la médiation notamment en milieu scolaire. C'est la traduction d'une volonté forte de l'État (DRAC Nouvelle-Aquitaine,

Éducation Nationale) et des collectivités pour généraliser l'éducation artistique et ainsi éveiller, des tout-petits aux jeunes adultes, à l'art et à la culture.

PROGRAMMES DÉPARTEMENTAUX

Pour de nombreux.ses collégien.ne.s et lycéen.ne.s girondin.e.s, 2019 a été synonyme de nouvelles aventures artistiques et culturelles. Avec les programmes «À la découverte de...», ils ont pu découvrir différentes expressions contemporaines lors de parcours arts de la scène, écritures dramatiques, ou environnement et paysages. Au côté du Département de la Gironde, et en partenariat avec l'Éducation Nationale et la DRAC Nouvelle-Aquitaine, l'iddac coordonne la mise en relation des enseignant.e.s avec les médiateurs et médiatrices des scènes culturelles de proximité à même de les aiguiller vers des artistes en adéquation avec leurs projets. Avec ses partenaires, l'iddac propose aux enseignant.e.s des journées de rentrée et des temps de formation. Durant l'année scolaire, les jeunes assistent à des spectacles, visitent des lieux culturels, rencontrent des artistes et des professionnel.le.s, et s'initient à des pratiques artistiques. En accompagnant concrètement les jeunes vers la rencontre artistique, les programmes départementaux permettent de leur faire toucher du doigt ce qu'une œuvre peut leur apporter dans leur appréhension du monde et d'eux-mêmes.



FOCUS

PROGRAMME DÉPARTEMENTAL «ENVIRONNEMENT, PAYSAGE ET CRÉATION ARTISTIQUE» AU COLLÈGE DE MIOS

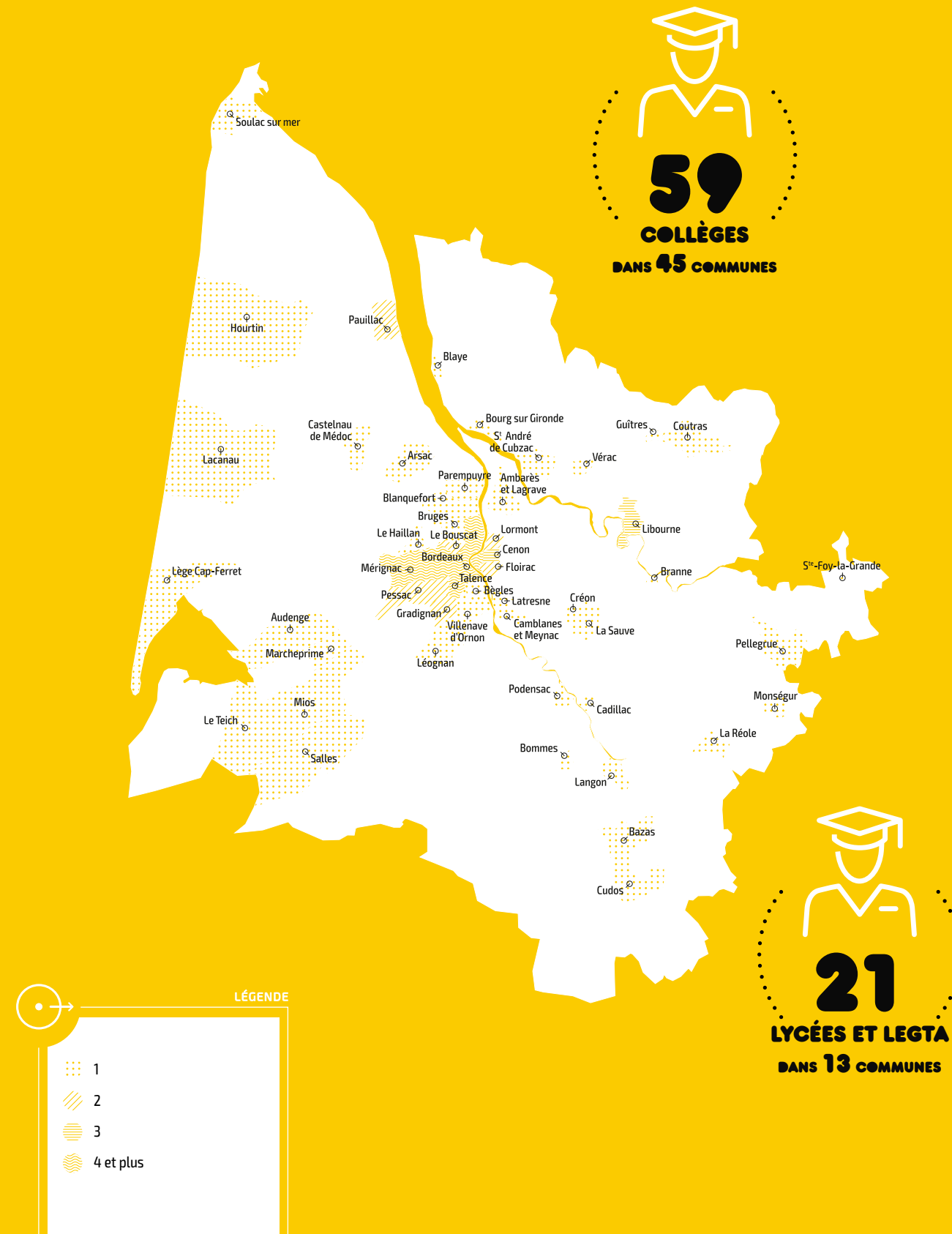
En complément du dispositif «Billets Courant Vert» (projets pédagogiques liés à l'environnement du Département de la Gironde), 6 classes de sixième du collège de Mios, commune du Val de l'Eyre, ont redécouvert leur environnement à travers une approche artistique et créative. Grâce à ce projet pluridisciplinaire autour de la Leyre, de sa faune et de sa flore, les élèves ont travaillé sur des prises de son en pleine nature, appris la technique de l'aquarelle, du dessin... En mai 2019, ils ont eu le plaisir de présenter leurs travaux d'arts plastiques au cours d'une soirée spéciale sur la place Birabeille à Mios soirée clôturée par «Unda», concert dessiné de David Muris inspiré par les rivières Ciron et Leyre (coproduction iddac).

FOCUS

RENCONTRE ANNUELLE SUR L'ÉDUCATION ARTISTIQUE ET CULTURELLE AU ROCHER DE PALMER

Le 29 mai 2019, ce moment de partage proposé par l'iddac et le Réseau Médiation a réuni 84 enseignant.e.s de collèges et lycées de Gironde, chef.fe.s d'établissements, animateur.trice.s jeunesse et partenaires culturels. L'objectif comme chaque année: découvrir les dispositifs culturels départementaux à destination des élèves, se rencontrer pour préparer les projets de l'année scolaire suivante, se familiariser avec les outils de médiation existants (L'Application à Danser présentée par La Manufacture CDCN par exemple), partager des expériences de projets artistiques et culturels précédents... Un moment privilégié pour créer les premiers liens.

ÉTABLISSEMENTS SCOLAIRES DES PROGRAMMES DÉPARTEMENTAUX



PROJETS DE TERRITOIRE

Attentif aux envies et sollicitations des territoires qui développent des démarches de sensibilisation en direction des jeunes et des habitant.e.s, l'iddac intervient à différentes étapes du développement des projets :

- **expérimentation** : dès les prémices, l'iddac accompagne la réflexion, apporte son expertise culturelle et administrative, ses ressources (connaissance du milieu artistique, des acteurs culturels de terrain...) favorisant ainsi l'émergence du projet ;
- **préfiguration** : l'iddac soutient la conception du projet, met en lien collectivités, artistes et acteurs culturels pour qu'ils co-construisent des parcours de sensibilisation. C'est le temps de la structuration ;
- **CoTEAC** : un Contrat Territorial d'Éducation Artistique et Culturelle peut être signé avec le Département de la Gironde, la DRAC Nouvelle-Aquitaine et l'Éducation Nationale. Il concrétise la pérennité de la démarche.

L'agence encourage le développement des projets et CoTEAC en tenant compte de leurs singularités. Pour les propositions artistiques, les partenaires peuvent s'appuyer sur les spectacles qu'elle coproduit. L'iddac favorise les démarches de formation des enseignant.e.s, éducateurs/éducatrices, médiateurs/médiatrices, bibliothécaires..., ainsi que les démarches de développement, d'évaluation et de capitalisation. À l'échelle départementale, l'agence veille à mettre en partage les expériences sur les territoires et à proposer des ressources et des temps communs de réflexion sur des thématiques transversales.

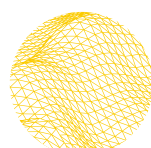
En 2019, 4 CoTEAC se sont déployés en Gironde. Principalement axés sur un éveil artistique des jeunes, ils ont pour objectif d'offrir à tou.te.s, des tout-petits aux lycéen.ne.s, une approche fine de l'art et de la culture au travers de parcours prenant en compte tous les temps de leur vie, scolaire, péri-scolaire et extra-scolaire.

D'autres projets de territoire, potentiels CoTEAC, sont encore en phase d'expérimentation. D'autres plus avancés, comme ceux portés par la Communauté de communes Médoc Cœur de Presqu'île et la Communauté de communes du Grand Saint-Emilionnais, sont déjà en préfiguration. Ces phases d'expérimentation et de préfiguration permettent d'inclure acteurs locaux, artistes et habitant.e.s dans la construction des projets.

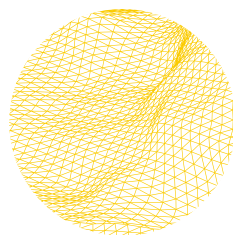
Les 4 CoTEAC

- **Au Fil de l'eau** / Communautés de communes du Réolais en Sud-Gironde et Convergence Garonne
- **L'Art de grandir** / Communauté d'agglomération du Libournais
- **Les Traversées imaginaires** / Ville de Saint-André-de-Cubzac et Communauté de communes Latitude Nord Gironde
- **Chemin faisant** / Communauté de communes de Montesquieu

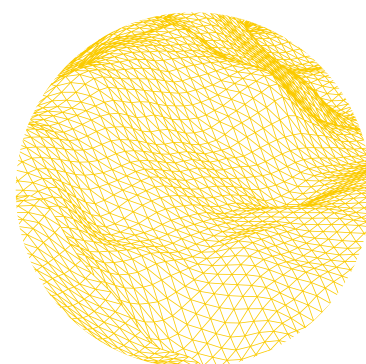
4
CoTEAC
ET
2
préfigurations



56
artistes



337
professionnel.le.s



4 276
bénéficiaires



27
structures culturelles

Toi et Moi dix doigts / Éclats



CONTRATS TERRITORIAUX D'ÉDUCATION ARTISTIQUE ET CULTURELLE ET AUTRES PROJETS DE TERRITOIRE





RENCONTRE AUTOUR DES CONTRATS TERRITORIAUX D'ÉDUCATION ARTISTIQUE ET CULTURELLE À LA DRAC NOUVELLE-AQUITAINE

Le 17 décembre 2019, les chargé.e.s de mission des collectivités porteuses de CoTEAC ou d'autres démarches de territoire ont été invité.e.s par la DRAC Nouvelle-Aquitaine et l'iddac à échanger sur leurs projets respectifs. À leurs côtés, des conseiller.e.s pédagogiques de l'Éducation Nationale et des représentant.e.s de la Direction de la Culture et de la Citoyenneté du Département. Environ 25 professionnel.le.s réuni.e.s pour réfléchir au déploiement de l'Éducation Artistique et Culturelle sur les territoires.



Dehors / La Petite Fabrique



«DEHORS» / LE CARRÉ-COLONNES, SCÈNE NATIONALE DE S^T MÉDARD-EN-JALLES - BLANQUEFORT – COMMUNAUTÉS DE COMMUNES MÉDULLIENNE ET MÉDOC ESTUAIRE

Mettant à profit son positionnement entre métropole bordelaise et Médoc, la scène nationale Le Carré-Colonnes s'est rapprochée des Communautés de communes Médullienne et Médoc Estuaire pour développer, en Sud Médoc, un projet croisant création, philosophie et médiation. La compagnie La Petite Fabrique, associée depuis 10 ans à la scène, et l'association de médiation Les Araignées philosophes, ont été invitées à imaginer en 2019 / 2020 un projet de territoire sur la question du « Dehors ». Autour de la création par La Petite Fabrique de pièces Jeune Public qui ont trait au voyage, à la découverte, à l'ailleurs, différentes actions de sensibilisation des jeunes et des familles (scolaires, centres de loisirs, bibliothèques...) et actions de formation des acteurs de terrain sont menées: découvertes de textes de théâtre jeunesse, rencontres avec les artistes, lectures à haute voix, exercices ludiques et philosophiques... Au regard de la richesse de ce projet, l'iddac, en lien avec biblio.gironde, accompagne la mise en réseau des acteurs du territoire, apporte son soutien sur le volet médiation et coproduit les deux spectacles: *Souliers de sable*, et *Charlie et le Djingpouite*.



«PAYSAGES EN MOUVEMENT» / COMMUNAUTÉ DE COMMUNES MÉDOC CŒUR DE PRESQU'ÎLE

Deuxième édition en 2018 / 2019 avec trois équipes artistiques: Sandie Vendôme, plasticienne sonore, artiste « fil rouge » présente l'an passé, Julie Chaffort, vidéaste, et Les Ouvriers de possibles, danseurs et chorégraphes. « Paysages en mouvement » se déploie dans les structures Petite Enfance, établissements scolaires, bibliothèques, accueils périscolaires, centres de loisirs. Les artistes sont invité.e.s pour des créations, ateliers, expositions... Publics, artistes et acteurs locaux font naître une véritable dynamique culturelle de territoire. Le 11 mai 2019, quelques 300 participant.e.s se sont retrouvé.e.s à la Salle des fêtes de Saint-Estèphe autour d'une exposition, de vidéos et d'un « Bal des possibles ». L'aventure se poursuit en 2019 / 2020. La Ligue de l'Enseignement de la Gironde, jusqu'alors aux commandes, transmet cet ambitieux projet au territoire. L'iddac accompagne la Communauté de communes Médoc Cœur de Presqu'île dans ce nouveau pilotage.

➤ **Paysages en mouvement, un film de Camille Téqui, D'Asques et D'Ailleurs, 2019.**

Commandé par l'iddac et la DRAC Nouvelle-Aquitaine, ce film retrace toutes les étapes de l'édition 2018 / 2019. À voir sur iddac.net.

PETITE ENFANCE

Parce que tant de choses se nouent très tôt, la structuration de son identité, le rapport aux autres, au monde et parce que « l'accès aux arts et à la culture n'est le privilège d'aucun âge: c'est un droit fondamental pour tous, dès la Petite Enfance », l'éveil artistique du jeune enfant est devenu un levier fort de l'Éducation Artistique et Culturelle. L'enjeu est de taille: les études scientifiques et les initiatives sur le terrain montrent que la sensibilisation aux pratiques artistiques et culturelles favorise, dès le plus jeune âge la curiosité, la construction et l'épanouissement. C'est un enjeu important dans lequel l'agence s'investit, en appui des politiques départementales. C'est pourquoi elle accompagne des démarches de sensibilisation des jeunes enfants comme celles de la Communauté de communes du Grand Saint-Émilionnais ou de la Communauté de communes des Portes de l'Entre-deux-Mers avec le festival Entre 2 Rêves, ou bien encore le projet « Graines de Voix », journées d'éveil de la compagnie Eclats qui ont fait résonner des voix lyriques dans les Relais Assistantes Maternelles de Vendays, Montalivet et Soulac-sur-Mer.

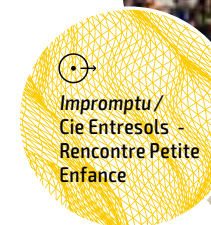


SÉMINAIRE PETITE ENFANCE / COMMUNAUTÉ DE COMMUNES DU GRAND SAINT-ÉMILIONNAIS

Engagée depuis 10 ans dans une « Quinzaine de la Petite Enfance », la Communauté de communes a souhaité réinterroger ses pratiques et définir ses futures orientations. L'iddac l'accompagne dans cette démarche. Un séminaire co-organisé par l'agence, la Communauté de communes, biblio.gironde et le Réseau Girondin de la Petite Enfance a réuni en mars 2019 au Centre de Loisirs de Puisseguin une quarantaine de professionnel.le.s et bénévoles de la Petite Enfance et de la culture. Ensemble, ils ont réfléchi aux apports de l'éveil artistique, exploré différentes médiations artistiques, envisagé les perspectives d'une nouvelle « Quinzaine » et partagé des actions de pratique.

➤ **L'atelier avec Perrine Fifadji**

« Perrine Fifadji installe en cercle la vingtaine de participantes: " Vous allez me suivre..." Elle commence à les faire marcher de-ci de-là, claquer dans les mains et les mains sur le corps, suivre un rythme, ensemble, vocaliser. Quelques-unes manifestent un peu de résistance, mais se laisseront emporter par le groupe. Elle indique des mouvements à répéter, un peu d'une danse, regarde chacune, instille sa cadence. Perrine chante, elles répondent, et le chœur prend en puissance. [...] », Sophie Poirier, Mag L'iddac n°1.



Impromptu / Cie Entresols - Rencontre Petite Enfance



RENCONTRES PROFESSIONNELLES CULTURE ET PETITE ENFANCE

Les 5 et 6 février 2019, l'iddac, biblio.gironde et le Département de la Gironde, en partenariat avec le Réseau Girondin de la Petite Enfance, ont organisé deux journées d'échanges à destination des professionnel.le.s de la culture et de la Petite Enfance. Plus de 100 personnes, artistes, acteurs culturels, institutionnels et professionnel.le.s ont partagé leurs réflexions et leurs expériences.

➤ **Document « mémoire » Culture et Petite Enfance**

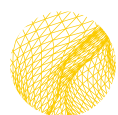
Vidéos des interventions, témoignages et échanges entre participant.e.s, documents pdf des interventions, liens vers des documents ressources. Disponible sur iddac.net



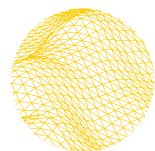
Atelier Perrine Fifadji / Séminaire Puisseguin

CULTURE ET DÉVELOPPEMENT SOCIAL

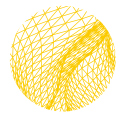
L'ambition des politiques publiques départementales est de permettre à toutes et tous, de participer pleinement à la vie culturelle. L'iddac accompagne ainsi des projets artistiques qui contribuent au soutien de l'enfance en difficulté et à l'insertion des personnes. Ceux-ci s'appuient sur les ressources locales et s'attachent à créer du lien entre structures sociales et scènes culturelles de proximité. Ils favorisent les rencontres entre les publics, les œuvres et les artistes. S'inscrivant dans la durée, ils donnent une large place aux temps de pratique artistique afin de faciliter l'expression des bénéficiaires. En suscitant les conditions d'un éveil à l'art et à la culture, il s'agit de favoriser l'estime de soi et la reconnaissance sociale afin de briser les freins multiples (géographiques, économiques, sociaux, familiaux...) qui entravent ces jeunes et adultes dans leurs parcours de vie. L'iddac accompagne également les travailleurs sociaux, médiateur.trice.s culturel.le.s, associations et artistes en proposant rencontres et formations, permettant à terme, de constituer une communauté de personnes ressources et de lieux référents autour de la médiation liant culture et social.



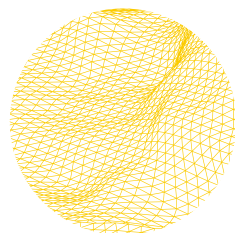
35
établissements



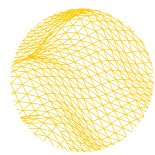
61
artistes



35
projets



559
bénéficiaires



96
professionnel.le.s



15
structures
culturelles

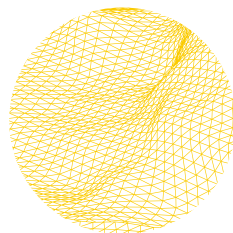
PROJETS ARTISTIQUES ET CULTURELS DANS LES MAISONS D'ENFANTS À CARACTÈRE SOCIAL – MECS

Des artistes sont accueillis dans les MECS de Gironde pour intervenir auprès des enfants, adolescent.e.s et jeunes adultes. Avec les équipes éducatives, ils élaborent des projets artistiques au long cours. Ils sensibilisent les jeunes à leurs démarches, les initient à leurs pratiques et les incluent dans des processus de création qui aboutissent à des productions originales: spectacles, vidéos, enregistrements sonores, photographies... Ces productions collectives sont présentées publiquement dans les établissements et à l'occasion de Mix MECS, rassemblement annuel qui a lieu en juin au Glob Théâtre. Grâce à ces projets, les jeunes expriment leur créativité, leur sensibilité et leur point

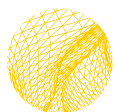
de vue sur le monde ; ils gagnent en assurance. En lien avec le Département de la Gironde, l'iddac en assure l'accompagnement et le financement.



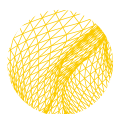
18
MECS et CDEF



205
bénéficiaires



45
professionnel.le.s



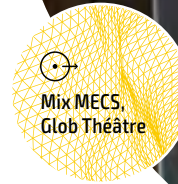
32
artistes



23
projets



5
structures
culturelles



Chaque jour
je trouve
ma place
dans l'immensité.

Mix MECS 2019, 5^e édition

Le 19 juin au Glob Théâtre, 110 jeunes accompagné.e.s par 15 artistes ont présenté les créations résultant de 14 projets menés en 2018 et 2019 dans 12 MECS de Gironde, 8 MECS ayant déjà développé des projets et 4 MECS nouvelles venues. Mix MECS a réuni les jeunes participant.e.s, artistes et partenaires mais également des équipes d'autres MECS girondines invitées à découvrir ces démarches d'éveil artistique et culturel et leurs bénéfices. Spectacles, concerts, clips, courts-métrages, enregistrements sonores, photographies, installations... ont témoigné de la richesse et de la diversité des projets. Accompagnées par la fantaisie du comédien Günther Galbert/Compagnie Bougreles, environ 200 personnes ont déambulé à la découverte des différentes créations. Ce moment convivial a clôturé des mois d'expériences artistiques et permis aux jeunes et équipes des MECS de se rencontrer et de partager leurs expériences.

FOCUS



« ORCHESTRE DE PARLEURS » / JULIETTE KAPLA - ASSOCIATION BABILS ET SABIRS

Juliette Kapla, chanteuse et improvisatrice de mots, est intervenue de novembre 2018 à juin 2019 à Gradignan auprès de collégien.ne.s du Centre Dominique Savio et de migrant.e.s mineur.e.s non accompagné.e.s du Centre de Rééducation et de Formation Professionnelle Don Bosco. Avec les 16 adolescent.e.s (12-18 ans) participants et les 5 éducateur.trice.s de la MECS, elle a composé au fil des ateliers un « Orchestre de parleurs ». De ces moments collectifs, sont nées des montages sonores « La Forêt de paroles ». Ces créations, réalisées avec les voix des participant.e.s à partir d'écrits et d'improvisations du groupe, mélangent des paroles, des sons, des chants et des langages qui font musique.

« Le projet de base, c'est de jouer avec les mots, comme une matière musicale. Pratiquer le chant et le rythme parce que ça fait du bien, mais pas de monter une chorale, seulement mélanger les mots et la musique. C'est un atelier expérimental, sans norme, basée sur l'écriture orale, l'improvisation et le chœur. À la fois, rester dans les repères et s'en écarter », Juliette Kapla, « Orchestre de parleurs », reportage de Sophie Poirier, 2019. À lire sur iddac.net

FOCUS



« LES SURVENANTS, HISTOIRE D'UNE GÉOGRAPHIE AFFECTIVE » / SÉBASTIEN SINDEU

9 mineurs étrangers isolés de 14 à 18 ans du COS Quancard de Villenave d'Ornon ont collaboré avec le photographe Sébastien Sindeu pour réaliser une carte exploratoire du territoire villenavais. Le service culturel de la mairie de Villenave d'Ornon, partenaire du projet fortement impliqué dans les actions de médiation, a proposé à la MECS de travailler avec cet artiste autour d'un projet liant photographie et mémoire. L'objectif: dessiner la ville et l'évolution de certains quartiers choisis par les jeunes à travers des photographies. La démarche artistique a été nourrie par des visites aux archives municipales afin d'interroger le passé de la ville, par l'exposition photographique de William Daniels à Mérignac, et par une séance vidéo sur le Street Art dans l'espace urbain. Débuté en avril 2019, le projet se poursuit en 2020.



PROJETS DE DÉVELOPPEMENT SOCIAL ET CULTUREL - PDSC DANS LES MAISONS DU DÉPARTEMENT DES SOLIDARITÉS - MDS

Sorties culturelles (spectacles, visites, rencontres...), ateliers de pratique artistique, démarches de création accompagnées par des artistes, découvertes des lieux culturels de proximité (bibliothèques, scènes, associations, centres socio-culturels...), grâce aux PDSC, des personnes et familles accompagnées par les MDS de Gironde sont immergées dans la vie culturelle de leur territoire. Les PDSC s'imaginent, se pensent et se construisent avec les habitant.e.s, les travailleurs sociaux, les partenaires culturels et les artistes. L'intention est de vivre ensemble une expérience artistique, de découvrir le spectacle vivant sur scène et dans ses coulisses. Ces projets concrétisent le croisement des politiques culturelles et sociales portées par le Département de la Gironde. Ils sont accompagnés techniquement et financièrement par l'iddac. « Accélérateurs » de liens sociaux, les PDSC valorisent la participation et la créativité des personnes.

10 structures culturelles

24 artistes

10 établissements

10 projets

30 professionnel.le.s

189 bénéficiaires

FOCUS

PROJET DE DÉVELOPPEMENT SOCIAL ET CULTUREL À LA MDS DE CADILLAC

Dans la continuité de sa politique d'Éducation Artistique et Culturelle, la Communauté de communes Convergence Garonne a soutenu le développement d'un PDSC en partenariat avec la MDS de Cadillac et la compagnie Les Volets Rouges. Tout au long de l'année 2019, les usagers de la MDS ont bénéficié d'un parcours de découvertes culturelles autour de « l'image de soi » : visite de l'exposition « Mauvaises filles » au château de Cadillac, représentation de « Ces filles-là », lecture-dessinée par Les Volets rouges, ateliers de pratique théâtrale avec le comédien Sébastien Sampietro. Les bénéficiaires ont travaillé sur les notions de développement personnel et de groupe à partir de tableaux vivants et de photographies, en s'appuyant sur leur vécu et en écho au texte « Ces filles-là » d'Evan Placey, adapté par la Compagnie.

FOCUS

« ROCK RÊVEURS », PROJET DE DÉVELOPPEMENT SOCIAL ET CULTUREL À MÉRIGNAC

Des habitant.e.s de Mérignac, le Pôle Territorial de Solidarité Portes du Médoc, les Centres sociaux et culturels mérignacais, le Centre d'Accueil des Demandeurs d'Asile Emmaüs et le Krakatoa ont imaginé un projet ancré sur le territoire et guidé par l'envie de vivre une expérience artistique et culturelle commune. Le groupe de participant.e.s, « les Rock Rêveurs », a ainsi partagé plusieurs temps de rencontre autour de la musique et de la création : un dîner en musique pour débiter l'aventure et inviter à la participation, une « Bulle Musicale » pour les tout-petits et leurs parents, des concerts au Krakatoa et dans les Médiathèques de Mérignac, la découverte des racines des musiques actuelles avec la conférence-concert « Blues is Roots », des ateliers pour l'écriture d'une chanson et son enregistrement, des conversations autour de la musique... Pour clôturer le projet, un pique-nique en musique a fait dansé et chanté les participant.e.s tous réunis pour découvrir mots collectés, photographies, images de leur aventure et bien sûr leur chanson « *Tout est musique* ».



PROJETS ARTISTIQUES ET CULTURELS DANS LES ÉTABLISSEMENTS MÉDICO-SOCIAUX



FOCUS

« LE JARDIN DU BARAIL » À LA MAISON D'ACCUEIL SPÉCIALISÉE - MAS « LE BARAIL » À MÉRIGNAC / EXPOSITION « PARADIS »

La Maison d'Accueil Spécialisée « Le Barail » accueille des personnes en situation de polyhandicap. Depuis plusieurs années, cet établissement transforme ses pratiques pour faire de la MAS un lieu de vie tout en étant un lieu de soin. À partir de l'idée de chemin sensoriel, le projet de réalisation d'un jardin artistique a été engagé en 2016 avec le soutien de la Ville de Mérignac et de l'iddac.

Un collectif a été constitué avec Denis Cointe / Compagnie Translation, le plasticien Laurent Cerciat et l'association Alter Amazones pour élaborer un chemin paysager ponctué de réalisations plastiques, végétales et sonores. Ce jardin étant destiné à offrir aux résident.e.s un ailleurs où vivre des expériences sensibles, le collectif a posé comme principe d'associer résident.e.s, parents et professionnel.le.s à sa création. Au fil du projet, le collectif s'est enrichi de nouvelles collaborations : Christine Stuzmann - anthropologue, Laure Carrier - réalisatrice sonore et Sébastien Gazeau - auteur.

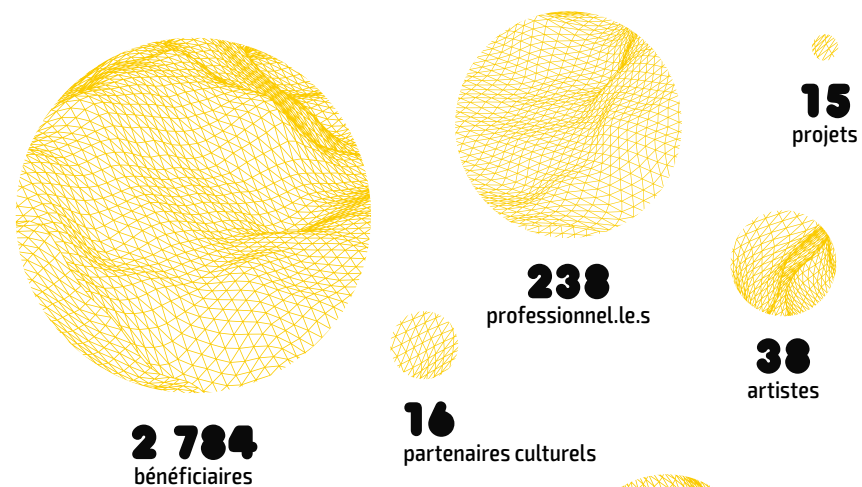
En 2019, dans la continuité du projet, l'exposition « Paradis », présentée de juin à septembre à la Vieille Église de Mérignac, a recréé en photos, vidéos, sons et sculptures végétales les contours du jardin artistique de la MAS. L'exposition a été réalisée à partir d'ateliers photographiques menés avec les résident.e.s (série « d'instantanés » dans le jardin à différentes saisons) et d'un travail individuel et collectif sur leur présence dans le jardin. Certaines œuvres font dorénavant partie du fonds de l'Artothèque de Pessac.

➤ « Le Jardin du Barail », reportage de Sophie Poirier, 2017

« 2017 : [...] Les différentes installations imaginées prennent place sur le chemin, elles sont autant d'invitations à faire halte... » Sous forme de visite guidée par les artistes présents, l'auteure Sophie Poirier a pu expérimenter le jardin sensoriel qui prenait forme : rencontres sur le terrain ! À lire sur iddac.net

MÉDIATION ARTISTIQUE TERRITORIALE

L'iddac soutient les projets participatifs menés avec les habitant.e.s d'un territoire. Ces démarches artistiques croisent fortement création et médiation et sont portées en transversalité par les Pôles de l'agence. Elles se développent en général sur deux années permettant un véritable compagnonnage entre un opérateur ou le service culturel d'une collectivité et une équipe artistique. Ces projets prennent différentes formes comme la participation à une œuvre collective sur un territoire donné (L'Encyclo des Mécanos), la concertation avec les habitant.e.s voire l'inclusion globale (l'appel à projets du Taillan-Médoc)... Ils privilégient les moments de partage habitant.e.s / artistes et renforcent les liens sociaux. Ils amènent vers la pratique culturelle des personnes qui n'auraient pas spontanément fait la démarche, en allant les chercher « là où elles se trouvent », dans leurs espaces de vie. Les projets évoqués ci-après présentent tous des approches singulières de la participation. Une notion toujours interrogée par l'agence et ses partenaires notamment au travers de temps de rencontres et d'échanges qu'elle a pu proposer tels que les Tours d'horizon sur « Les enjeux politiques de la participation des habitant.e.s » et « La place de l'habitant.e dans le projet », ou encore le Zoom pro sur « L'implication des habitant.e.s dans un projet artistique » mené en lien avec Chahuts.



Flash Mob, Festival Chahuts

FOCUS



« LES ENCYCLOPÉDISTES RÉUNIS » / ATELIER DE MÉCANIQUE GÉNÉRALE CONTEMPORAINE - GLOB THÉÂTRE

Depuis 2017, le Glob Théâtre accompagne « L'Encyclo des Mécanos », projet de l'Atelier de Mécanique Générale Contemporaine pour la conception d'une « encyclopédie de la vie des gens », artistique et décalée avec la participation d'habitant.e.s. Depuis 2015, la Compagnie propose cette aventure, qui s'inscrit sur différents territoires, et se déploie autour de soirées théâtrales, collectages de paroles, ateliers et créations sur scène de rubriques de l'encyclopédie. L'iddac accompagne depuis l'origine ce projet qui combine inclusion des publics dans une création et présence artistique au long cours. En 2019, avec ses complices de l'AMGC, du Centre Social Bordeaux Nord, de la MIAM et de La Boîte à Jouer, le Glob Théâtre a proposé un joyeux final avec « Les Encyclopédistes réunis », trois jours de bouillonnement d'idées et d'activités pour investir le quartier des Chartrons le temps d'un week-end. Trois jours pour permettre aux habitant.e.s de partager espace public, chansons, conférence-spectacle, concours de cuisine, discussions, projection... et pour finir, un cabaret participatif résultant des ateliers avec les habitant.e.s autour du thème « nos espaces de liberté ».

« L'Encyclo des mécanos » se prolonge sur internet avec une version numérique, véritable création à part entière, encyclodsmecanos.org

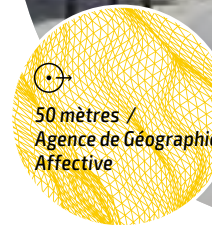
FOCUS



« 50 MÈTRES, LA LÉGENDE PROVISOIRE » / AGENCE DE GÉOGRAPHIE AFFECTIVE

La dernière création d'Olivier Villanove avec l'Agence de Géographie Affective interroge la place de l'enfant et ses trajectoires dans l'espace public. La démarche inclut la participation de groupes d'enfants qui se font complices de la création du spectacle sur chaque nouveau territoire de diffusion. Les jeunes âgés de 8 à 11 ans se voient confier différentes missions à accomplir pendant le spectacle. Pour les accompagner vers cette participation, l'Agence de Géographie Affective leur propose : une rencontre avec l'équipe artistique, des ateliers pour découvrir le texte de Catherine Verlaquet et des temps d'échange pour discuter de la thématique, un travail sur le corps dans l'espace, sur l'écoute, l'« être ensemble » et les notions de « complice » et de « spectateur ». En 2019, cette toute jeune création coproduite par l'iddac a été accueillie en co-organisation avec des communes girondines. À Saint-André-de-Cubzac et Pessac, le spectacle a été réalisé avec des classes de CM1 / CM2 accompagnées par leurs enseignant.e.s, maillons essentiels de la médiation. À Lormont, c'est le groupe du Conseil municipal des enfants et leur référent qui ont participé à cette création.

« En faisant eux-mêmes l'expérience de jouer dans l'espace public, les enfants font corps avec le décor, la ville devient un partenaire de jeux. "Ce n'est plus la même histoire, ils sont transformés petit à petit par ce processus. Ils ne voient plus l'espace de vie pareil, ils ont imprimé une nouvelle géographie affective." [...] Avec le plaisir de jouer dans l'espace public, tout un univers se déploie. Ils traversent "comme s'ils étaient agents secrets, une maison devient un paquebot, les poteaux des feux de circulation, des antennes : par l'imaginaire, on ouvre l'espace à l'enfant pour qu'il y entre. " », article de Sophie Poirier, Mag l'iddac n°1



FOCUS



« CHANSONS À 2 ACCORDS » / JULIE LAGARRIGUE

Plus de 40 chansons ont été écrites par des patient.e.s et soignant.e.s du Centre Hospitalier Charles Perrons à l'occasion d'ateliers d'écriture avec l'auteure-compositrice-interprète Julie Lagarrigue et la comédienne Cécile Delacherie. Ces chansons ont été confiées à différentes chorales : jeunes en situation de handicap, en post-cure psychiatrique, détenu.e.s, personnes en insertion, personnes âgées, enfants en milieu scolaire ou en écoles de musique...

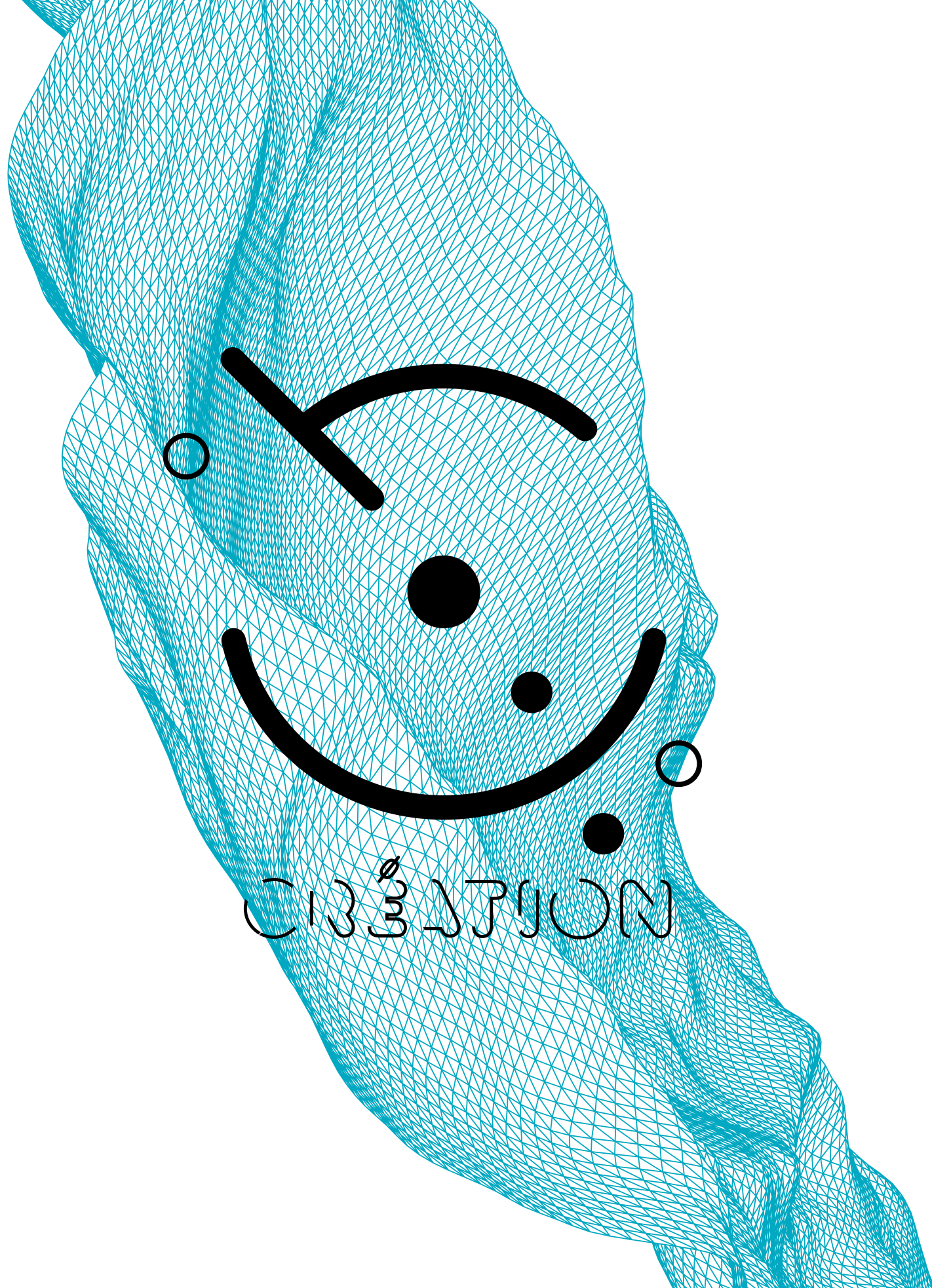
À Ambarès-et-Lagrave, 2 ensembles de l'école de musique ont suivi des ateliers musique et chant pour s'approprier certains de ces morceaux. 68 élèves, accompagné.e.s par leurs professeur.e.s et en lien avec l'artiste, les ont adaptés avant de les restituer lors d'un concert au Pôle culturel Ev@sion avec toutes les autres chorales du projet. Le 15 novembre 2019, plus de 200 chanteur.se.s et 9 chef.fe.s de chœur ont ainsi été rassemblé.e.s dans le cadre de Hors Jeu / En Jeu, manifestation proposée par la Ligue de l'Enseignement - Fédération de la Gironde. Le projet se poursuit en 2020 avec l'objectif d'enregistrer un album avec les différentes chorales et groupes musicaux.

FOCUS



« LA GRANDE ÉVASION » / LE TAILLAN-MÉDOC - COMPAGNIES LE SON QUI MANQUE ET LES ARMOIRES PLEINES

Pour la deuxième année consécutive, Le Taillan-Médoc a invité des artistes à investir son territoire pour imaginer une création avec la complicité des habitant.e.s. Les compagnies Le Son Qui Manque et Les Armoires Pleines ont accompagné pendant plusieurs mois les habitant.e.s pour imaginer un spectacle itinérant dans la forêt de la commune, en étant à l'écoute des petites histoires et des grands secrets qu'ils ont bien voulu partager. Le 15 juin 2019, une balade artistique et une veillée au cœur des bois ont marqué la nouvelle étape de ce projet de territoire qui perdurera en 2020 / 2021 et qui a vocation à proposer une découverte créative, collaborative et sensible du territoire taillanais. L'iddac apporte son soutien à cette expérience de médiation artistique territoriale car elle inclut un travail fort avec le tissu local et les habitant.e.s, véritables acteurs du projet. L'aide de l'agence porte en particulier sur les temps de résidence des compagnies sur le territoire.



CRÉATION



357
co-organisations

dont **138** représentations scolaires /
Petite Enfance



22 actions -
faire poème /
La Tierce



27
résidences

Au cœur des missions de l'agence: favoriser le développement d'une création contemporaine innovante. Pour ce faire, l'iddac doit contribuer à créer les conditions requises pour que des spectacles soient conçus, que de nouveaux artistes se révèlent, pour que leurs œuvres touchent les publics. Cela implique de mobiliser des moyens par le biais d'une coopération accrue entre acteurs culturels girondins. Grâce à sa connaissance du territoire, l'iddac s'y emploie depuis de nombreuses années fédérant des partenaires, initiant des réseaux, suscitant des «communautés» autour d'enjeux partagés. Ce positionnement lui permet d'appréhender au mieux les problématiques particulières du secteur et d'adapter ses principes d'intervention (coproduction, aide à la résidence, aide à la diffusion...) aux évolutions des conditions de création et de diffusion. Les enjeux d'ancrage territorial, de permanence artistique, d'inclusion des habitant.e.s, du Jeune Public... conduisent à des projets artistiques «contextualisés» qui intègrent de plus en plus la médiation au cœur même du processus créatif. À côté des spectacles «en salle», se développent des œuvres «in situ», des représentations dans l'espace public, dans des lieux intermédiaires, tiers lieux, médiathèques... Pour accompagner ces dynamiques à l'œuvre et stimuler la création et la diffusion artistique sur tout le territoire, l'iddac fait alors parfois un pas de côté pour soutenir au mieux celles et ceux qui font l'art et la culture en Gironde.



36
coproductions

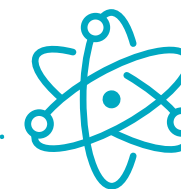
dont **27** créées en 2019



36
permanences
artistiques



256
rendez-vous
avec artistes ou lieux



32
scènes
partenaires

SOUTIEN À LA CRÉATION

Agir pour le développement artistique et culturel de la Gironde, c'est avant tout permettre aux artistes d'exercer leur activité créatrice et favoriser la rencontre des publics avec leurs œuvres. C'est pourquoi l'agence s'engage sur toute la chaîne de réalisation d'un spectacle: de la coproduction à l'aide en résidence pour faire naître une création, à l'aide en diffusion pour l'accueil des spectacles. Cette chaîne ne peut se penser sans une coopération avec les opérateurs culturels girondins (lieux culturels, communes, communautés de communes, associations, festivals...) qui partagent avec l'iddac la reconnaissance de la qualité d'une démarche artistique.

COPRODUCTIONS

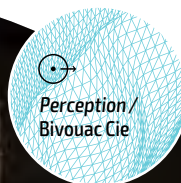
La coproduction permet de mutualiser des moyens financiers mais aussi parfois matériels et humains au service d'une création que, seuls, artistes ou compagnies, ne pourraient pas monter. Les structures partagent ainsi les risques financiers. La coproduction permet aussi de convaincre plus facilement un partenaire de s'associer, les autres coproducteurs représentant une garantie supplémentaire. Après étude des différents éléments recueillis auprès des compagnies, l'iddac intervient en coproduction pour un spectacle dès lors que trois lieux culturels se sont engagés sur la programmation de sa création. Il s'agit ici d'assurer les conditions d'une diffusion de l'œuvre sur le territoire.



Souliers de sable /
La Petite Fabrique



Des Paniers
pour les sourds /
Le Liquidambar



Perception /
Bivouac Cie



Petits Silences /
Les Cailloux
Sauvages

FOCUS



CATALOGUE DES COPRODUCTIONS IDDAC

Ce catalogue répertorie l'ensemble des créations pour lesquelles l'iddac s'est impliqué en coproduction et propose pour chacune une fiche pratique de présentation (synopsis du spectacle, prix de cession à titre indicatif, renseignements techniques...). Le catalogue est également consultable avec des entrées par discipline.

À retrouver sur iddac.net

RÉSIDENCES

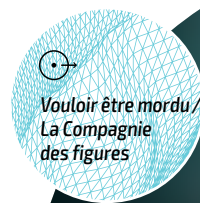
Afin de rendre possible le travail de création, l'accueil en résidence offre aux artistes des moyens financiers, logistiques, techniques et humains. Les résidences diffèrent selon l'avancement du projet: travail sur l'écriture, le jeu, la création lumière, les décors, la mise en scène... répétitions avant la première. Les principes de base: la mise à disposition d'un lieu de travail, une durée minimum de présence, des notions d'échange, de complicité entre artiste(s) et scènes culturelles qui se retrouvent sur des enjeux artistiques et culturels communs. La résidence offre aussi la possibilité de développer des actions en direction de la population locale. Soutenant projets de création et actions de médiation, l'iddac participe financièrement à des accueils en résidence sur sollicitations des opérateurs culturels qui envisagent de recevoir des compagnies.

DIFFUSIONS

Le spectacle ne vivant que de la rencontre avec le public, soutenir la production d'une création, c'est forcément penser ses moyens de représentation. L'engagement de scènes locales pour la diffusion est déjà une condition sine qua non de la coproduction par l'iddac, une manière d'assurer un minimum de visibilité à l'œuvre. Par la suite, avec le Réseau des Scènes Partenaires ou des partenaires ponctuels, l'iddac co-organise des représentations de ses coproductions, prenant en charge généralement 33% du coût artistique et jusqu'à 50% pour des séries ou programmations dans les espaces publics. Particulièrement attentive aux propositions pour les jeunes, l'agence s'attache à développer la diffusion de spectacles dans le cadre scolaire et dans les lieux de la Petite Enfance.

Avec la Communauté Jeune Public (cf. page 37), elle peut également co-organiser des tournées de spectacles de compagnies non girondines.

Tous les modes d'intervention de l'iddac auprès des compagnies et lieux culturels en détail sur iddac.net.



Vouloir être mordu /
La Compagnie
des figures



PERMANENCES ARTISTIQUES

Temps d'échanges avec des membres de l'équipe iddac, les Permanences artistiques s'adressent aux acteurs professionnels ou en voie de professionnalisation (compagnies, artistes, structures de diffusion, porteurs de projets...) qui ont besoin d'être orientés pour le développement de leurs projets. Pour répondre au mieux aux besoins exprimés, les compétences de tous les Pôles (Création, Médiation, Ingénierie et ressources territoriales, Administratif et financier) sont mobilisées suivant les sujets abordés. Artistes et porteurs de projets bénéficient d'informations et de conseils adaptés à leurs situations, apprennent à mieux connaître l'iddac et les accompagnements existants... Les rendez-vous, d'une durée de 30 minutes, constituent une première prise de contact. Les Permanences artistiques illustrent la volonté de l'iddac d'être toujours à l'écoute et de constituer une ressource pour l'accompagnement des acteurs artistiques et culturels girondins.

FOCUS



«BONOBO» / CIE FRACAS - CONCERT DESSINÉ JEUNE PUBLIC

Au beau milieu d'une vaste forêt remplie d'animaux, un enfant sauvage vit en parfaite harmonie avec la nature. Son meilleur ami, un petit singe ! Ce paradis sur terre est leur royaume jusqu'au jour où... Ce concert dessiné, coproduit par l'iddac en 2018, est porté par les illustrations d'Alfred et la musique de Sébastien Capazza. 14 diffusions ont été co-organisées en 2019 par l'agence et les lieux d'accueil, dont 4 en séances scolaires.

«[...] Alfred avoue sa mélancolie des univers inventés, enfant, dans un coin de jardin. Aussi quand Sébastien [Capazza], l'ami musicien, lui propose ce projet, l'envie du jeu se réveille, lié au plaisir des arbres, y grimper, se cacher. Le décor de Bonobo prend forme : une forêt imaginaire, des fleurs géantes et des animaux minuscules.

On ne sait pas trop la taille qu'elle a, cinq arbres ou l'Amazonie ?

C'est une jungle d'enfant, une végétation imaginaire, au milieu de laquelle se déroule une aventure. Entre Sébastien Capazza et Alfred, le travail s'est fait comme un ping-pong. "On s'envoyait, lui deux minutes d'un morceau en cours, moi une page, et chacun s'en inspirait." [...]» Sophie Poirier, Mag l'iddac n°1



Bonobo / Cie Fracas



Des Paniers pour les sourds / Le Liquidambar

FOCUS



«DES PANIERS POUR LES SOURDS» / LE LIQUIDAMBAR - MARIONNETTES

Un homme est assis, seul. Il surveille le bruit dans sa tête, le grand vacarme de sa mémoire. Archiviste malgré lui, toute sa vie, il a rangé souvenirs et sensations dans sa boîte crânienne aujourd'hui trop petite pour tout contenir. Il lui faut désormais ouvrir cette boîte, trier et se confronter à ses doubles, à cette part d'inconnu qu'il porte en lui. Librement inspirée des poèmes de Paul Vincensini, cette coproduction iddac a été créée en février 2019 à Cestas dans le cadre du Festival Méli-Mélo dédié à la marionnette et aux formes animées. 13 diffusions ont suivi dont une série à Bordeaux avec La Boîte à Jouer qui soutient particulièrement les artistes émergents.



Petits pas voyageurs / Ceiba & Laura Caronni

FOCUS



«PETITS PAS VOYAGEURS» / CEÏBA & LAURA CARONNI - MUSIQUE – PETITE ENFANCE

Un matin, Denko ouvre sa fenêtre, il remarque un beau caillou qui brille de l'autre côté de la barrière. Puis un autre, encore plus beau ! De caillou en caillou, au fil des rencontres, Denko découvre la beauté du monde. Cette aventure chantée en 6 langues avec juste la vibration des voix, du violoncelle et des percussions est née d'une rencontre entre deux chanteuses et musiciennes partageant l'envie commune de s'adresser aux tout-petits. Douceur et métissage caractérisent leurs univers associant chants traditionnels et compositions personnelles influencées par les Musiques du Monde. Cette coproduction iddac créée en 2018 a connu une large diffusion en 2019 : 34 représentations dans 14 communes girondines dont 15 représentations pour des scolaires, publics des crèches et des Relais d'Assistant.e.s Maternel.le.s.

FOCUS



«RHYTHM AND POETRY» / FLEYO, MARAS ET LEXIE T – MUSIQUE - LITTÉRATURE

Les Permanences de la littérature organise des rencontres entre artistes de musique hip-hop, poètes et auteurs contemporains. L'association a ainsi proposé un projet de création entre rap, slam, beatbox et littérature auquel se sont associés l'Accordeur à Saint-Denis-de-Pile et l'iddac. Trois artistes de musiques urbaines, Fleyo, Maras et Lexie T, ont été accueillis en résidence en novembre 2019 à l'Accordeur pour la création d'un spectacle mêlant musique hip-hop et écriture poétique à partir d'un corpus de textes proposé par Permanences de la Littérature. Se partageant la scène lors du concert final, ils ont offert 60 mn de rap littéraire dans le cadre du festival Ritournelles #20. Cette belle expérience sera renouvelée en 2020 avec un second temps de création et une tournée en suivant.



Lexie-T / Les 20 ans de Ritournelles

36 COPRODUCTIONS FINANCÉES EN 2019 - 27 CRÉÉES

THÉÂTRE: *Petits silences*, **CIE LES CAILLOUX SAUVAGES** (Petite Enfance) ☉ *La Petite fille et le corbeau*, **CIE MOUKA** (Jeune Public) ☉ *Dehors?* (*Souliers de sable et Charlie et le Djingpouite*), **CIE LA PETITE FABRIQUE** (Jeune Public) ☉ *Entre eux deux*, **CIE DU RÉFECTOIRE** ☉ *La Femme comme champ de bataille*, **CIE LE GLOB, JEAN-LUC OLLIVIER** ☉ *Vouloir être mordu*, **CIE DES FIGURES** (Dispositif Coup de Pousse - Les Petites Cerises) ☉ *Le Papillon et la lumière*, **BURLOCO THÉÂTRE** ☉ *Le Petit garçon qui avait mangé trop d'olives*, **LES COMPAGNONS DE PIERRE MÉNARD** ☉ **NÜ, BIP CIE** ☉ *Souviens-toi des larmes de Colchide*, **CIE DU SOLEIL BLEU** ■ THÉÂTRE D'OMBRES: *Enfant d'Éléphant*, **CIE LES LUBIES** (Jeune Public) ☉ *Fragile*, **CIE LA TENDRESSE DU GRAVIER** ■ MARIONNETTES: *Sovann, la petite fille et les fantômes*, **CIE L'AURORE** (Jeune Public) ☉ *Des Paniers pour les sourds*, **LE LIQUIDAMBAR** ■ CONTE THÉÂTRAL: *Madame Magarotto*, **CIE LES PETITES SECOUSSÉS** ■ THÉÂTRE DE RUE: *50 mètres, la légende provisoire*, **AGENCE DE GÉOGRAPHIE AFFECTIVE** (Jeune Public) ■ ARTS DE LA PAROLE: *Le Rêve d'un coin coin*, **SÉBASTIEN LAURIER, CIE L'ESPÈCE FABULATRICE** ■ SALON D'ÉCOUTE: *Qu'est-ce que tu fabriques?*, **ASSOCIATION PALABRAS** ■ THÉÂTRE - MUSIQUE: *Oiseau Margelle*, **CIE LES 13 LUNES** (Petite Enfance) ☉ *La Poutine de Janine*, **CIE TOMBÉS DU CIEL** ■ MUSIQUE - CONTE: *Au cœur de l'arbre*, **AGNÈS ET JOSEPH DOHERTY** ■ MUSIQUE: *Back to the 90's*, **THE WACKIDS** (Jeune Public) ■ OPÉRA - SAUVAGE: *Jungle*, **ÉCLATS** (Jeune Public) ■ BD CONCERT: *La Saga de Grimr*, **L'ENSEMBLE DRIFT** ■ MUSIQUE - DANSE: *Oumaï*, **COLLECTIF TUTTI** (Jeune Public) ■ DANSE: *22 actions - Faire poème*, **CIE LA TIERCE** ☉ *AMA, les pêcheuses de perles*, **CIE MEDULLA** ☉ *Anaswa*, **CIE FABRE-SÈNOU** ☉ **DHIKR, TIMELESS BALLET** ☉ *N'ayez pas peur!*, **CHRISTINE HASSID PROJECT** ■ ARTS DE LA PISTE - DANSE: *Complice(s)*, **SMART CIE** ■ ARTS DE LA PISTE: *Am Stram Gram*, **CIE NÉE D'UN DOUTE** ☉ *Les Inconsolés*, **LE PARTI COLLECTIF** ☉ *Perceptions*, **BIVOUC CIE** ■ ARTS DE LA RUE: *Façade*, **CIE BOUGRELAS** ■ ARTS FORAINS: *Le Grand 49.9*, **CIE LE PISTON ERRANT**

— Coproductions financées ■ Coproductions créées

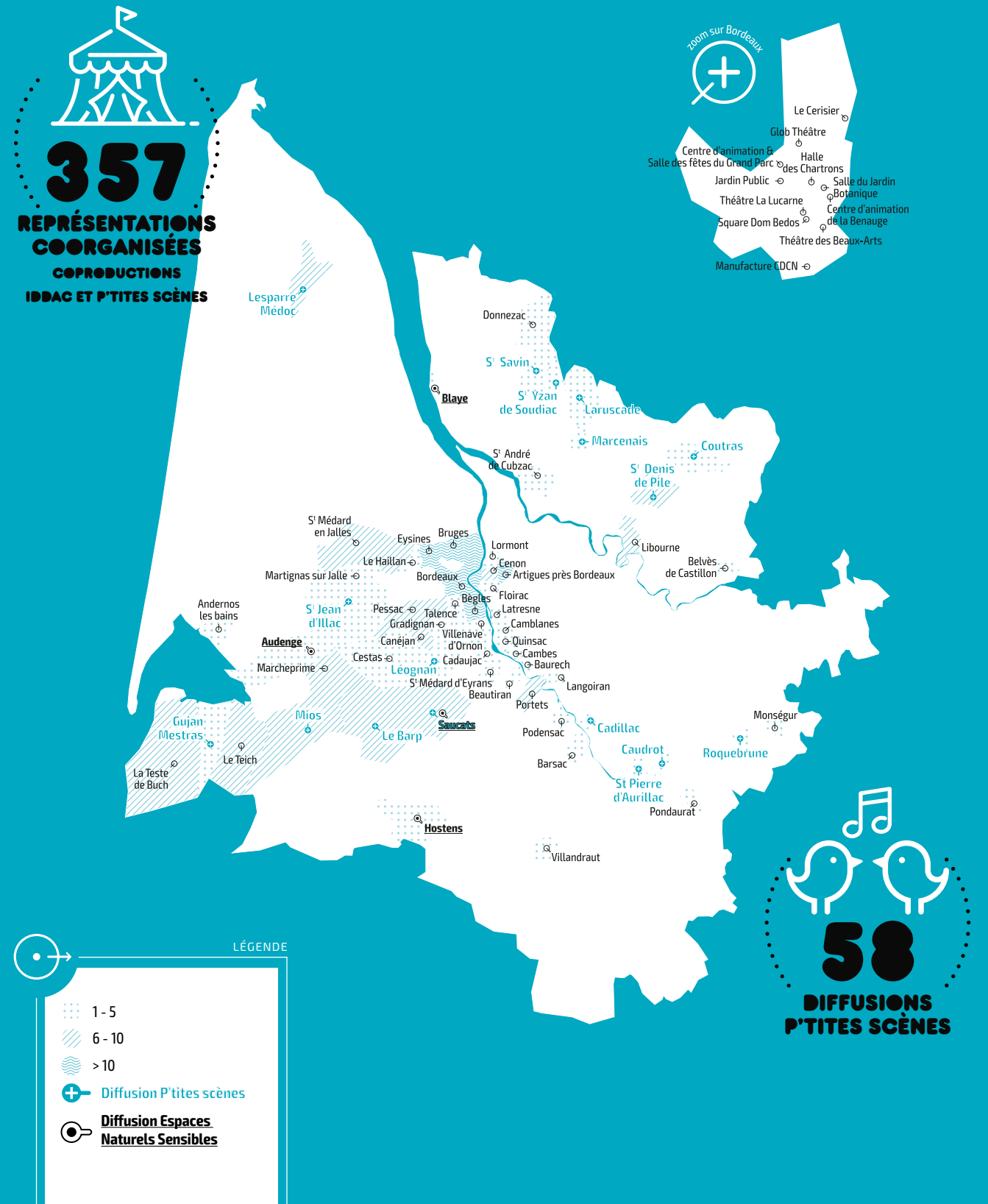
27 RÉSIDENCES FINANCÉES EN 2019

■ **LE PERFORMANCE, BORDEAUX:** *Accélération*, **CIE MADE IN MOVEMENT** (danse) ■ **MANUFACTURE CDCN, BORDEAUX:** *Muage*, **CIE FLUO** (danse) - *Je suis Lars Hertervig et je sais peindre*, **CIE FOND VERT** (théâtre) ■ **HALLE DES CHARTRONS, BORDEAUX:** *Sit on it*, **ANNABELLE CHAMON, CÉDRIC CHARRON ET JEAN-EMMANUEL BELOT** (danse-performance) ■ **VILLENAVE D'ORNON:** *Le Rêve d'un coin coin*, **CIE L'ESPÈCE FABULATRICE** (arts de la parole) ■ **LE CHAMP DE FOIRE, ST-ANDRÉ-DE-CUBZAC:** *Ces Filles-là*, **CIE LES VOLETS ROUGES** (lecture dessinée) ■ **L'ACCORDEUR - METS LA PRISE, ST-DENIS-DE-PILE:** *Rhythm And Poetry*, **FLEYO, MARAS ET LEXIE T** en partenariat avec Permanences de la Littérature (slam-poésie) ■ **THÉÂTRE DE LA ROUSSELLE, BORDEAUX:** *Warren*, **CIE MOI NON PLUS** (théâtre d'objets) ■ **GLOB THÉÂTRE, BORDEAUX:** *Anatomie d'un concombre*, **COLLECTIF MIXERATUM ERGO SUM** (théâtre) - *La Métamorphose du dormeur*, **CIE CAMERA OBSCURA** (théâtre) ■ **ATELIER DES MARCHES, LE BOUSCAT:** *Dédale Park Remix*, **ARNAUD POUJOL** (théâtre) - *Melancholia II*, **CIE LES MARCHES DE L'ÉTÉ** (théâtre) - *Étude en rouge*, **CIE SUR MESURE, ISABELLE JELEN** ■ **ESPACE SIMONE SIGNORET, CENON:** **ALFRED ET HORTENSE**

.....

DISPOSITIF LES P'TITES SCÈNES: L'Accordeur - Association Mets la Prise, St-Denis-de-Pile: **WALLACE et FRANCK & DAMIEN** ☉ Espace culturel Georges Brassens, Léognan: **ANASTASIA** ☉ Maison des Arts, Villenave d'Ornon: **BOBBY & SUE** ☉ Auditorium, Floirac: **J-SILK** ■ **ACCOMPAGNEMENT IDDAC - SMAC D'AGGLOMÉRATION BORDELAISE:** Le Rocher de Palmer - Musiques de Nuit, Cenon: **BENKADI** ☉ Rock School Barbey, Bordeaux: **GÉNIAL AU JAPON** ☉ Krakatoa - Association Transrock, Mérignac: **SAHARA** ☉ Théâtre des Quatre Saisons, Gradignan: *Silex I*, **BOLERO CON FUOCO** (Musique - Pyrotechnie - Land Art) ■ **PARTENARIAT IDDAC - DIRECTION DE L'ENVIRONNEMENT / DÉPARTEMENT DE LA GIRONDE:** Île Nouvelle et Ambès: *Trèse*, **ASSOCIATION NOUSAUTRES** (Théâtre - Musique - images) ☉ Île de Raymond: *Le Voyage immobile*, **FATAL CIE PAILLET** en partenariat avec la Communauté de communes Convergence Garonne (Théâtre - Mouvement) ☉ Domaine d'Hostens: *Paumées*, **CIE C'EST PAS COMMUN** (Théâtre).

DIFFUSIONS DES COPRODUCTIONS



MUTUALITÉS ARTISTIQUES

Dans le secteur culturel, les démarches de type mutualiste ou coopératif répondent à des enjeux d'évolution des modes de production, de diffusion et de médiation. En « rationalisant » et partageant les dépenses dans un esprit solidaire, elles permettent de développer la diversité artistique et culturelle, et d'améliorer l'offre en vue d'un aménagement équilibré des territoires. C'est pourquoi l'iddac encourage la coopération inter-partenaire et les synergies autour d'esthétiques. Elle suscite et anime la constitution de « Communautés d'Envie Artistique et Culturelle »: Les P'tites Scènes, la Communauté Jeune Public, les projets Art et Nature. Ces « communautés »

permettent de mobiliser des moyens financiers, techniques et humains, de susciter la création de nouvelles formes artistiques comme de faciliter la circulation des œuvres.

RÉSEAU SCÈNES PARTENAIRES

En 2019, le Réseau Scènes partenaires rassemble 32 lieux culturels, communes, communautés de communes et associations de Gironde. En signant la convention Scène partenaire, les structures s'engagent au côté de l'iddac pour soutenir la création contemporaine et favoriser l'accès de toutes et tous aux arts et à la culture.





32
scènes partenaires

Reconnaissance d'un projet global mené par la Scène, ce partenariat durable repose sur des valeurs partagées, sur une vision commune, coopérative et mutualiste, de l'action culturelle dans le respect des compétences et des choix de chacun.e. Il se traduit par une mise en partage de moyens, par une collaboration fondée sur la co-construction pour l'élaboration de projets, de dispositifs et d'actions menés conjointement. Ce Réseau qui irrigue toute la Gironde rend possible une offre artistique et culturelle riche et diversifiée, pour un aménagement équilibré du territoire. C'est notamment cette dynamique de réseau qui rend possible les nombreuses co-organisations de spectacles, séries, résidences artistiques, créations en espace public, etc

SCÈNES PARTENAIRES ET PARTENAIRES OCCASIONNELS













LÉGENDE

-  Scènes partenaires
-  Partenaires occasionnels

PARTENAIRES OCCASIONNELS 2019

Communes: Andernos-les-Bains, Artigues-près-Bordeaux, Le Barp, Cadillac, Cenon, Le Haillan, Léognan, Lesparre-Médoc, Mios, Portets, Sainte-Eulalie, Saucats, Le Teich, Villandraut

Associations: Imaginarium - Donnezac  Rock & Chanson - Talence  Entre-Deux-Rêves - Baurech, Cambes, Camblanes-et-Meynac, Langoiran, Latresne, Quinsac  Chahuts - Bordeaux  Imagina Music - Bordeaux  La Boîte à Jouer - Bordeaux  Mets la Prise / L'Accordeur - S'-Denis-de-Pile  Trans Musicale - Caudrot, S'-Pierre-d'Aurillac, Roquebrune  Larural - Créon

Et aussi: Communauté de communes du Grand Saint Emilionnais - Belvès-de-Castillon  CALI - Communauté d'agglomération du libournais - Coutras  Office Monégourais de la Culture et des Loisirs - Monségur  Cie Apsaras / Le Cerisier - Bordeaux

LES P'TITES SCÈNES

Ce dispositif porté par l'iddac et un Réseau de 23 programmateurs locaux repose sur une mutualisation de moyens financiers et techniques permettant la mise en place de tournées de 8 à 14 dates. Les artistes, sélectionnés par le Réseau sur candidature, doivent conjuguer dans leurs créations textes et musiques. Ils peuvent être issus de différents univers : chanson francophone, musiques du monde, musiques actuelles...

Les concerts sont travaillés lors d'accueils en résidence dans des structures du Réseau. Chaque groupe est accompagné dans sa démarche et peut bénéficier de l'appui d'artistes et de techniciens pour affiner sa création : mise en scène, scénographie, lumière, sonorisation... Au final, les propositions artistiques prennent la forme d'apéros-concerts privilégiant la proximité public / artiste et la convivialité. Leur forme technique légère permet de programmer ces artistes émergents sur tout le territoire dans des salles parfois non dédiées. Le Kit iddac pour le montage d'une P'tite Scène permet alors de rendre le lieu adapté à l'accueil du concert.

L'iddac accompagne également les partenaires du Réseau pour la mise en œuvre d'actions de médiation, la mobilisation des publics et la communication. Le Réseau P'tites Scènes, qui a fêté ses 15 ans, reste toujours ouvert à de nouveaux membres : lieux culturels, associations, communes, communautés de communes... La charte qui définit les principes du dispositif est consultable sur iddac.net.

En 2019, cinq artistes et groupes en développement de la scène musicale ont été programmés en Gironde dans le cadre des P'tites Scènes.



Réunion partenaires P'tites Scènes

WALLACE

Résidence de création à l'Accordeur à Saint-Denis-de-Pile / 14 concerts

Erwan Naour, co-fondateur du groupe Les Hurllements d'Leo, revient avec un nouveau projet plus personnel. Le son, toujours à la frontière de la chanson et du rock, est accompagné de textes mélangés de sincérité, de poésie, de tendresse et de rage.



J-SILK

Résidence de création à l'Auditorium de Floirac / 11 concerts

Trio «bordo-londonien» de future soul, J-Silk mélange hip-hop, pop et électro. C'est un singulier collage de vestes Adidas vintage, de synthés analogiques, de beats hip-hop et d'une voix singulière et sensuelle.

BOBBY&SUE

Résidence de création à la Maison des Arts vivants à Villenave d'Ornon / 12 concerts

Blues, folk, jazz, country, Bobby, talentueux multi-instrumentiste, et Sue, vocaliste aux accents graves, font résonner tous les accents de la musique du Sud des États-Unis dans leurs compositions en anglais.



ANASTASIA

Résidence de création à l'Espace Culturel Georges Brassens à Léognan / 10 concerts

Anastasia a grandi avec le hip hop et frissonné avec la chanson à texte. Avec son grain de voix roots, elle assume un métissage de caractères, entre jazz, chanson soul-music et groove hip-hop.

FRANCK & DAMIEN

Résidence de création à l'Accordeur à Saint-Denis-de-Pile / 12 concerts

Les bordelais Franck et Damien partagent les mêmes influences folk rock et surf music. Dans leurs live intenses mêlant compositions originales et reprises, la voix suave et chaleureuse de Franck et la guitare slide de Damien aux percussions chaudes et dynamiques offrent un voyage aux sonorités US. Leur premier album «You can find your way» est sorti à l'automne 2019.

«Avec la perspective des concerts pour défendre un album, nous devons sortir complètement du contexte du bar, on n'est plus dans l'animation. C'est pour ça qu'on avait besoin de Gambeat [bassiste professionnel]! Ce travail de la scène compte beaucoup, pour trouver nos placements. Maintenant, on joue assis, parce que nous avons beaucoup d'instruments. Dans un bar, tu réfléchis surtout au côté pratique, les moments entre les morceaux n'ont pas trop d'importance. En concert, on enchaîne un show, c'est autre chose, on joue notre album. Nous avons monté un concert d'1h15 avec notre album et trois reprises». «Cette tournée, en nombre de dates, ne nous fait pas peur puisqu'on en a fait 31 en août. Mais là tout est différent, c'est comme un début».

Franck & Damien : Show Case avant Tournée, reportage de Sophie Poirier à lire sur iddac.net



COMMUNAUTÉ JEUNE PUBLIC

Conscient.e.s de l'importance de s'adresser aux enfants dès leur plus jeune âge pour leur proposer une ouverture au monde, de plus en plus d'artistes créent des formes adaptées et nombre d'opérateurs intègrent la dimension Jeune Public comme composante essentielle de leurs projets culturels.

La Communauté Jeune Public, initiée par l'iddac en 2017, met en réseau structures de diffusion et festivals dans une logique d'aide à la production, à la diffusion et à la médiation. L'objectif : partager une expertise et se doter de moyens pour stimuler la création.

Dans le même temps, l'iddac a renforcé ses dernières années son soutien aux formes Jeune Public via des aides en résidence, des apports en production, des aides à la diffusion. L'agence s'implique dans le festival Les Petites Cerises porté par le Cerisier / Cie Apsaras. Elle accompagne des tournées de spectacles Jeune Public même non coproduits dès lors qu'ils rassemblent plusieurs partenaires de la Communauté dans un principe de territorialisation de la diffusion. C'est ainsi un axe de son engagement auprès du «Bazar des Mômes», festival intercommunal Jeune Public et familles, initié par La Caravelle de Marcheprime et associant les communes environnantes.

L'iddac développe également ses aides aux actions de médiation dans des lieux dédiés ou non au spectacle vivant : scènes culturelles donc mais aussi structures scolaires ou périscolaires, crèches, relais d'assistantes maternelles, services enfance, lieux de parentalité, etc.

Par ailleurs, la Communauté n'a de cesse d'interroger ses pratiques et de réfléchir aux moyens de développer la création Jeune Public et la rencontre des publics avec les œuvres. En témoigne l'enquête réalisée à la demande des acteurs culturels girondins.

FOCUS



«OÙ EN EST-ON DE LA QUESTION DU JEUNE PUBLIC EN GIRONDE?»

Enquête de Sophie Poirier pour l'iddac

Publiée en 2019, cette enquête regroupe les témoignages de 25 programmateurs, artistes, compagnies, opérateurs... Basée sur leurs regards croisés, elle éclaire sur les pratiques de chacun pour mieux interroger notre rapport au Jeune Public.

À lire sur iddac.net

Bazar des Mômes / Discours de Rosemarie / Cie La Petite Fabrique



ÉMERGENCE ARTISTIQUE

La création artistique est un domaine en perpétuelle évolution. Elle a besoin de « nouvelles pousses » pour dynamiser, rafraîchir, renouveler la scène contemporaine. La vitalité de l'émergence artistique, la capacité à faire éclore et perdurer de nouveaux talents est l'indicateur de la bonne santé du secteur. C'est pourquoi l'iddac et les opérateurs culturels girondins sont à l'écoute des bruissements du terrain. Grâce à différents dispositifs, ils repèrent des artistes qui innovent dans leurs disciplines, trouvent de nouveaux langages, marient les esthétiques, imaginent des formes inédites. En lien avec les structures du territoire impliquées dans le soutien à l'émergence, l'iddac les accompagne au long cours, apportant conseils et ressources adaptés.

FOCUS

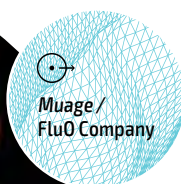


«VOULOIR ÊTRE MORDU» / CIE DES FIGURES - THÉÂTRE

Spectacle sur le thème du vampire, « *Vouloir être mordu* » parle de nos peurs profondes et de nos fantasmes inavoués.

Destiné aux adolescent.e.s, ce spectacle aborde les bouleversements qu'ils traversent. Il a été conçu à partir d'un montage d'extraits de « *Dracula* » de Bram Stoker et, en contrepoint à l'univers fantastique, de textes issus d'entretiens menés avec des lycéen.ne.s et collégien.ne.s à propos de ce que nous désirons et de ce qui nous fait peur.

D'une voix à l'autre, d'une époque à l'autre, de la fiction au témoignage, ce premier spectacle jeunesse de la compagnie invite le public à revisiter sa peur du vampire. Il a été réalisé dans le cadre du dispositif « Coup de Pousse », porté par Le Cerisier / Cie Apsaras, Les 3A - bureau d'accompagnement culture, l'iddac et La Boîte à Jouer. En lien avec le Festival Les Petites Cerises, ce dispositif permet de soutenir les compagnies émergentes qui développent des créations Jeune Public. Cette coproduction iddac sera créée en octobre 2020 au Cerisier à Bordeaux dans le cadre du Festival les Petites Cerises.



FOCUS



DISPOSITIF LOCAL D'ACCOMPAGNEMENT «ÉCONOMIE DE LA CRÉATION»

En partenariat avec le Département de la Gironde, l'iddac coordonne ce DLA donnant aux compagnies girondines l'opportunité d'être guidées dans l'analyse de l'économie générale de leurs projets artistiques et culturels en vue de le sécuriser. L'accompagnement collectif est gratuit pour les adhérent.e.s iddac. Il est animé par l'IFAID Aquitaine et le bureau de production Belokane. En 2019, 3 structures en ont bénéficié: FluO Company (danse), Compagnie Astropoppe (théâtre) et le collectif La Naine rouge (marionnettes).

Cet accompagnement a été réalisé avec l'implication croissante de partenaires, anciens ou nouveaux, Glob Théâtre, DRAC Nouvelle-Aquitaine, Pôle Emploi Spectacle, AGECE & Co, Les 3A, J'adore ce que vous faites...

FOCUS



«MUAGE» / FLUO COMPANY – DANSE CONTEMPORAINE - DUO

Deux corps se cherchent, s'attirent, se repoussent, s'épuisent, se racontent. L'un est masculin et libanais, l'autre est féminin et russe. Une binarité qu'il s'agit de dépasser, défaire, démultiplier...

Née en 2015 à l'initiative de la danseuse russe Nadia Larina et du musicien Bastien Fréjaville, la FluO Company est à la recherche d'un mouvement dansé personnel. Les questionnements existentiels sont au cœur de sa création avec des spectacles engagés portant un message fort et poétique. Dans ce duo, Nadia Larina et Elie Nassar posent des questions essentielles: « Nos corps normatifs et normés, sexués et moulés, reflètent-ils nos identités profondes? Comment devient-on ce que nous sommes et comment vivons-nous nos identités multiples? ». En partenariat avec l'iddac, la FluO Company a été accueillie en résidence de création en novembre 2019 à La Manufacture CDCN.

Le duo sera créé à l'automne 2020 à l'Atelier des Marches au Bouscat.



ACCOMPAGNEMENT DES ARTISTES «MUSIQUES ACTUELLES» DISPOSITIF IDDAC - SMAC D'AGGLOMÉRATION

L'iddac et les quatre SMAC de l'agglomération bordelaise, AREMA - Rock et Chanson, Musiques de Nuit diffusion / Rocher de Palmer, Rock School Barbey et Transrock/Krakatoa, ont mis en place un dispositif de co-accompagnement des artistes de musiques actuelles du territoire. Ces structures ont décidé de mutualiser leurs moyens au service du soutien de groupes / artistes émergents. L'objectif: favoriser leur autonomie dans le développement et la gestion de leurs projets, les accompagner jusqu'à la création. Le soutien d'une durée d'un an est adapté aux besoins de chaque groupe / artiste: résidences de création et/ou de répétition, interactions avec des intervenant.e.s extérieur.e.s, aides à la communication ou à la diffusion, etc.

Ce dispositif s'adresse à des artistes en voie de professionnalisation ayant des besoins et des objectifs clairement identifiés pour l'année à venir. Il repose sur l'expertise et la connaissance du vivier artistique local de l'iddac et des structures de la SMAC d'agglomération bordelaise qui, collectivement, proposent et choisissent les projets qui sont accompagnés.

Le 21 mai 2019, à Rock et Chanson, en présence des partenaires, institutionnels et artistes accompagnés en 2018 (Ariel Ariel et J-Silk) et en 2019 (Sahara, Génial au Japon et Benkadi), a eu lieu le lancement officiel de ce dispositif.



FOCUS



LES 3 GROUPES ACCOMPAGNÉS EN 2019 GÉNIAL AU JAPON / POP ROCK

Ce duo féminin évoque les grands espaces et les sentiments humains dans un dédale de sons modernes qui fait la part belle aux rythmiques électroniques, mélodies pop et envolées parfois rock. Le groupe a sorti son premier album « *Imanust* » en septembre 2019 mettant en lumière tout un pan du patrimoine pop, rock et électro des années 2000 à 2010. L'accompagnement leur a permis de bénéficier de temps de résidence et de répétition pour travailler les nouveaux morceaux en vue d'une tournée pour promouvoir l'album, fin 2019 / début 2020.

BENKADI / MUSIQUE ET CHANTS DU BURKINA / MUSIQUE ÉLECTRO

Originaires du Burkina-Faso, les membres de Benkadi mélangent les rythmes traditionnels d'Afrique de l'Ouest aux influences de la diaspora africaine mondiale (funk, groove, cubain, jazzy). De quartet, le groupe est devenu trio pour reconstruire les bases de son projet musical. Une démarche accompagnée par le dispositif avec des objectifs précis: enrichir la proposition artistique par l'intégration de machines et de nouveaux instruments (xylophone, clavier), travailler sur l'identité du groupe, développer la visibilité du projet et les partenariats.

SAHARA / TRIO PSYCHÉ POP!

Blandine à la guitare, Jérémie à la basse, leurs voix se répondent et imposent leur style: chanson poétique alambiquée, parfois rock et psyché... et une large palette d'expériences sonores. Le duo a invité leur ami batteur Swann Vidal à les rejoindre pour former un trio « familial » leur permettant d'affirmer un style brut et puissant. L'accompagnement leur a permis de travailler l'arrangement des nouveaux morceaux, et de préparer la tournée de promotion et la communication pour la sortie de leur album.



IMPLANTATIONS ARTISTIQUES TERRITORIALES



Qu'est-ce que tu fabriques ? / Association Palabras

Afin de porter la création au plus près des habitant.e.s, l'iddac soutient les acteurs locaux qui développent des projets ancrés territorialement et animés par la volonté de développer la présence et la circulation des artistes. Ces projets peuvent combiner accueils au long cours (pour des temps de création lors de résidences par exemple), diffusions des œuvres et interactions avec les publics (rencontres, actions de médiation...). Ils reposent sur l'envie de soutenir des démarches créatives singulières et de faire naître une offre culturelle forte et pérenne. C'est pourquoi l'agence apporte son expertise et ses ressources aux porteurs de ces projets et participe au financement des actions.

L'iddac soutient entre autres deux festivals enracinés sur des territoires spécifiques, Les Petites Cerises dans le quartier de Bacalan à Bordeaux et le Bazar des Mômes à Marcheprime et dans les communes alentour.

FOCUS



« QU'EST-CE QUE TU FABRIQUES ? », ASSOCIATION PALABRAS / SALON D'ÉCOUTE - THÉÂTRE DES QUATRE SAISONS, GRADIGNAN

« Qu'est-ce que je, il, elle, fabrique, qu'est-ce que vous fabriquez, qu'est-ce qu'ils fabriquent ? Qu'est-ce que nous fabriquons ici, tous ensemble ? Turbin, farniente, routine, stress, plaisir, retraite, création, récréation... Chômage, engagement, obéissance, bricolage, temps contraint ou temps libre, ou encore temps qui passe... »
Valérie Le Naour

L'association Palabras a choisi le documentaire radiophonique, la création sonore et les arts graphiques pour aller à la rencontre de tous les publics. En résidence de création au Théâtre des Quatre Saisons à Gradignan dès l'automne 2018, Palabras a exploré tous les recoins du lieu pour capter ce qui s'y fabrique au jour le jour, dans l'ombre ou sur la scène. Le résultat : une installation sonore et textuelle sous forme de salon d'écoute créée en novembre 2019. Ce voyage à la découverte de voix, de sons et de lieux raconte le présent par le prisme du travail et de ses à-côtés.



N'ayez pas peur ! / Christine Hassid Project

FOCUS



« N'AYEZ PAS PEUR ! », CHRISTINE HASSID PROJECT / DANSE - ESPACE TREULON, BRUGES

La chorégraphe Christine Hassid propose une pièce résolument engagée pour 5 danseur.euse.s. Elle pose un regard féminin sur la danse « cet art de la rage et de la grâce qui allie le masculin et le féminin, dans la rencontre entre la musique et le geste, le rythme et le chant » pour apprendre à déplacer le regard. Sa compagnie a entamé à la rentrée 2019 sa troisième saison de compagnonnage à l'Espace Treulon à Bruges qui a accueilli en novembre 2019 la création de ce nouveau spectacle coproduit par l'iddac.

Outre les temps de résidence de création, la présence de la compagnie a permis de proposer de nombreux rendez-vous dansés : ateliers pour tous les âges, pour amateurs et professionnel.le.s, rencontres...

PATRIMOINES PAYSAGERS / ESPACES PUBLICS

L'iddac s'engage sur la production de formes artistiques qui valorisent les paysages, sensibilisent à l'environnement, offrent un autre regard sur des espaces partagés par toutes et tous. L'ambition est de permettre ainsi une nouvelle perception et appropriation des patrimoines girondins.

Parmi ces projets, le partenariat avec la Direction de l'Environnement du Département de la Gironde est fondé sur une volonté commune de sensibiliser un large public aux enjeux environnementaux du 21^e siècle en menant des actions dans les Espaces Naturels Sensibles. Ensemble, l'iddac et le Département impulsent la production de formes spectaculaires croisant art et nature. L'iddac coproduit des créations inspirées par le territoire et adaptées aux contraintes des espaces naturels. Les domaines départementaux (Certes et Graveyron, Hostens, Île Nouvelle...) accueillent les artistes en résidence puis les représentations des œuvres produites. Ces formes artistiques, souvent atypiques, invitent à vivre des expériences singulières au cœur des territoires. Elles permettent de (re)découvrir les patrimoines naturels girondins tout en éveillant notre conscience à leur nécessaire préservation.

FOCUS



« PAUMÉES », CIE C'EST PAS COMMUN / THÉÂTRE - BALADE FORESTIÈRE

Trois gamines se sont perdues un jour lors d'une sortie scolaire. Elles ont décidé de rester là où elles se trouvaient, à l'orée d'une forêt. Venant à leur rencontre, le public est embarqué dans leur vie le temps d'une parenthèse enchantée. Il découvre avec elles leur environnement, la faune et la flore qu'elles connaissent si bien, leurs cabanes, les anecdotes de leur quotidien, leurs questionnements... À travers cette nouvelle création, la compagnie propose un regard artistique pour se reconnecter avec la Nature et avec notre propre liberté. Les personnages de « Paumées » habitant le lieu du spectacle, la création in situ s'est donc imposée comme une évidence. La résidence dans l'Espace Naturel Sensible du Domaine d'Hostens en juin 2019 a constitué la première étape de ce projet coproduit par l'iddac et le Département de la Gironde. Durant cette phase de recherche et d'expériences, la création s'est nourrie d'un dialogue avec les usagers du lieu : garde forestier, adultes et enfants habitant à proximité...
Création prévue en 2020 / 2021.



Paumées / Cie C'est pas Commun



Le Rêve d'un coin coin / Cie L'Espèce fabulatrice

FOCUS



« LE RÊVE D'UN COIN COIN », CIE L'ESPÈCE FABULATRICE / RANDONNÉE - RÉCIT

En 2008, la NASA lâche 90 canards en plastique jaune dans un glacier au Groenland pour mesurer les effets du réchauffement climatique. Depuis, aucune nouvelle. Où sont passés les coincoins ? Que peuvent-ils nous dire du monde d'aujourd'hui ? Sébastien Laurier est parti à leur recherche, guidé par les vents et les courants, suivant l'alcôve des rencontres. Cette randonnée - récit plonge le spectateur dans cette quête utopique, décalée, absurde mais néanmoins réelle, qui a commencé il y a sept ans... Cette coproduction iddac a été proposée en 2019 à Villenave d'Ornon, dans les bois de Thouars à Talence et les Prés Salés de La Teste-de-Buch.



2313131313131313



658
prêts de matériel

Les réformes territoriales, que vit la France depuis quelques années, interrogent intensément les champs de compétences de chaque collectivité. Les Agglomérations, Métropoles, Départements, Régions et Intercommunalités trouvent une nouvelle articulation avec comme intention prégnante celle d'un rééquilibrage territorial. Les Départements sont les garants des solidarités humaines et territoriales. C'est pourquoi, dans le cadre de sa politique culturelle, le Département de la Gironde a confié à l'iddac des missions d'aménagement culturel des territoires, d'accessibilité et de médiation, et de soutien à la vie artistique girondine. Au-delà des cartes administratives, ces dynamiques sont à mettre en perspective avec les typologies des territoires et la façon de les vivre: urbanité/ruralité, usages/déplacements/ pratiques culturelles.

Au sein du Pôle Culture et Documents Départemental, l'iddac est un activateur de développement et de mise en réseau, un outil souple d'expérimentation territoriale. Ses services et ressources - prêts de matériel, conseils à l'équipement, actions de formation, accompagnements des artistes et des acteurs locaux porteurs de projets... - contribuent au développement culturel des territoires, à l'équilibre de l'offre, et à la pérennisation des structures et des emplois. Levier essentiel de ces actions, la coopération avec tous les acteurs du territoire engage une responsabilité partagée autour de la culture pour une vie artistique toujours plus riche et ouverte à toutes et tous.



12
conseils à l'équipement

Parc Technique central iddac



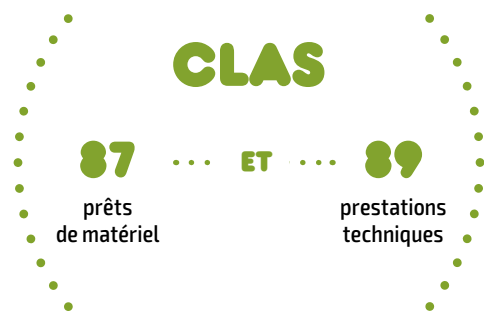

36
sessions de formation
pour **497** participant.e.s

AIDE TECHNIQUE

Accueillir des artistes et des spectacles dans de bonnes conditions techniques, se doter d'équipements adaptés, concevoir des projets culturels de territoire... tout cela nécessite connaissances et savoir-faire. Afin de soutenir les initiatives locales, l'iddac apporte son aide aux opérateurs, communes, intercommunalités, associations, compagnies qui organisent des manifestations artistiques et développent des projets culturels. L'agence prête du matériel scénique,

dispense conseils et initiations techniques, apporte son expertise pour la construction d'équipement ou l'aménagement de salles, prodigue des conseils sur mesure pour le développement de projets culturels. Toujours à l'écoute des acteurs de terrain, l'iddac facilite par ses services, ressources, connaissances du territoire et du milieu culturel l'émergence de propositions artistiques et culturelles qualitatives.

PRÊTS DE MATÉRIEL



L'iddac assure un service de prêt de matériels scéniques à l'usage des collectivités girondines, associations et compagnies pour l'organisation de manifestations culturelles. Deux Parcs de matériel de prêt irriguent le territoire girondin:

- Le Parc technique central à Lormont,
- Le Parc de matériel culturel Réolais en Sud Gironde à La Réole, créé par l'iddac et La Communauté de communes du Réolais en Sud-Gironde.

L'offre de ces 2 parcs est complétée par celle du CLAS (Collectif Local des Artisans du Spectacle dont l'iddac est sociétaire) sur l'aire girondine du Parc Naturel Régional des Landes de Gascogne, son périmètre d'activité.

Chaque année, l'équipe technique de l'iddac accompagne de nombreuses manifestations en Gironde répondant au mieux aux demandes qui arrivent depuis les territoires jusqu'aux parcs de Lormont et de La Réole. L'équipe se mobilise aussi pour les demandes d'assistances, de conseils dans le choix et l'utilisation

du matériel et de formations techniques dont les acteurs locaux ont besoin pour réaliser un spectacle, aménager une salle, ou encore un espace en plein air. Ces demandes fondent souvent la première relation, concrète, avec un.e maire, un.e président.e d'association, des bénévoles. Mais les questions techniques renvoyant aux préoccupations culturelles, elles constituent souvent un levier pour le développement de projets culturels sur le territoire.

Pour bénéficier du prêt de matériel, une structure doit préalablement adhérer / cotiser à l'iddac pour l'année civile en cours. Nouveauté 2019, les demandes de prêt peuvent désormais se faire en ligne via iddac.net/aide-technique. Une fiche pratique récapitule les conditions d'emprunt et de retour du matériel, cf. pages 46-47.

En réponse aux besoins de qualification des acteurs de terrain, l'iddac propose des Initiations techniques sur l'accueil d'un spectacle, l'éclairage et la sonorisation (cf. page 53). Il s'agit de transmettre les compétences techniques de base nécessaires à l'organisation d'événements.

FOCUS



MATÉRIEL HANDICAP

L'iddac dispose d'un matériel spécifique pour l'accueil de personnes à mobilité réduite, déficients visuels et auditifs. Grâce au don de l'association La Boîte à Jouer, le Parc de prêt de matériel de Lormont s'est enrichi d'une plateforme pour Personnes à Mobilité Réduite (PMR) facilitant la circulation et donc l'autonomie des personnes.

FOCUS



ACCOMPAGNEMENT TECHNIQUE: DU SUR MESURE POUR LE FESTIVAL «BAZAR DES MÔMES»!

Au plus près des besoins des acteurs de la culture sur le territoire, et toujours dans une logique de transmission de compétences et de partages d'expériences, l'iddac s'efforce d'imaginer des accompagnements adaptés aux réalités de terrain. En amont de la seconde édition de ce festival Jeune Public et familles, l'agence, avec le Centre culturel La Caravelle de Marcheprime et le CLAS, a proposé une initiation sur mesure aux agents et techniciens des communes concernées (Andernos, Le Barp, Le Teich, Marcheprime et Mios). De la préparation du lieu de représentation aux conditions d'accueil d'une compagnie, cette Initiation technique leur a permis de maîtriser les fondamentaux de l'accueil d'une équipe artistique notamment au travers de mises en situation.



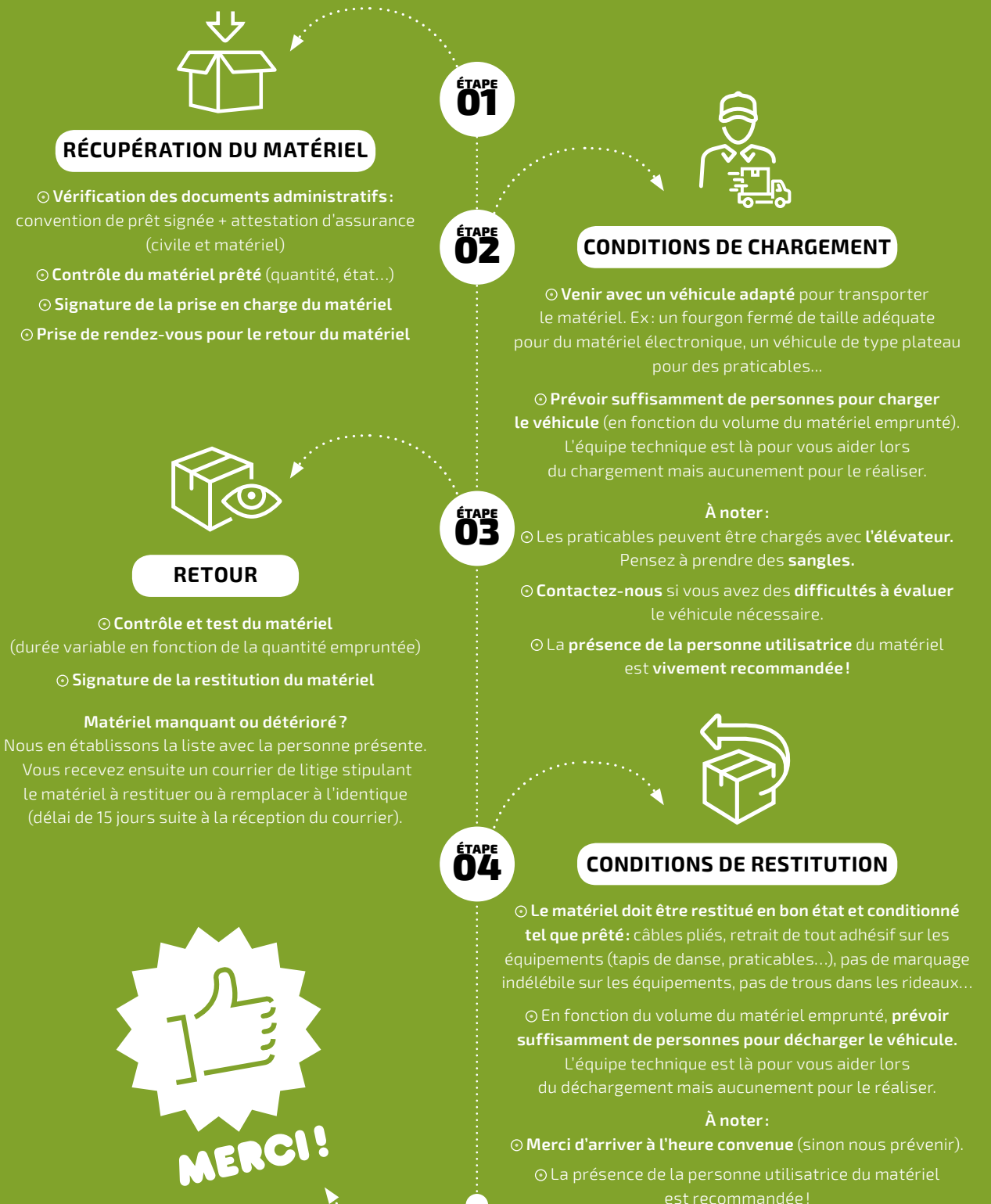
PRÊT DE MATÉRIEL SCÉNIQUE

Associations et collectivités, le prêt de matériel peut vous aider pour la **réalisation de vos manifestations et projets à caractère culturel** (et non commercial), de façon à accueillir des spectacles dans les meilleures conditions techniques.
Suivez le guide !

VOUS SOUHAITEZ FAIRE UNE DEMANDE DE PRÊT ? RÉTROPLANNING !



VOTRE DEMANDE EST VALIDÉE ? LA SUITE, UN TRAVAIL D'ÉQUIPE !



PRÊTS DE MATÉRIEL IDDAC



571
PRÊTS DE MATÉRIEL
2019



LÉGENDE

-  1 - 5
-  6 - 10
-  > 10



CONSEIL À L'ÉQUIPEMENT, À L'AMÉNAGEMENT DE SALLES

L'iddac apporte ses conseils sur sollicitation des acteurs de terrain, élu.e.s, responsables de structures culturelles ou d'associations pour tout diagnostic technique, achat de matériels, projet d'aménagement de salles ou de création d'équipements. Cette action sur mesure permet de soutenir les acteurs locaux dans la mise en œuvre de leurs projets.

En 2019, les communes de Saint-Savin et de Sallesbœuf souhaitant pouvoir accueillir des spectacles de danse, théâtre, musique... ont bénéficié de conseils pour l'aménagement de leurs salles des fêtes et l'achat de matériels scéniques.

À Tresses, en lien avec le projet de construction d'une salle de spectacle, le conseil s'est porté sur l'investissement en matériel, sur la réalisation de la fiche technique de la salle ainsi que sur les obligations légales en matière de sécurité. La commune de Saint-Antoine-sur-l'Isle, pour l'aménagement de son foyer rural, et la commune d'Izon, pour celui de la salle d'animation de sa médiathèque, se sont également adressées à l'agence pour l'accueil dans leurs lieux de petites formes spectaculaires.

L'équipe technique iddac collabore aussi régulièrement avec la Direction de la Culture et de la Citoyenneté du Département de la Gironde, pour apporter son expertise dans le cadre de la co-instruction de dossiers de demande de subvention.

ASSISTANCE À MAÎTRISE D'OUVRAGE

L'iddac peut être interpellé par des collectivités dans le cadre de processus de conception et/ou de mise en œuvre d'un projet de rénovation, de réhabilitation ou de construction d'un équipement culturel. L'agence apporte ses conseils techniques pour le respect des bons principes de fonctionnement et d'usage des lieux scéniques. Cette mission s'inscrit dans une logique d'aménagement du territoire avec pour objectif de soutenir le développement de relais culturels locaux.

La commune de Camblanes-et-Meynac souhaite se doter d'un espace culturel. Depuis 2018, l'iddac a été associé à son projet de construction en collaboration avec Gironde Ressources et le CAUE 33. En 2019, cet accompagnement s'est poursuivi. L'iddac et l'APMAC, dans le cadre de leur partenariat de coopération technique, ont apporté leurs expertises lors du jury de classement des candidatures de cabinets d'architectes. L'iddac a également poursuivi aux côtés des services du Département de communes Latitude Nord Gironde pour l'étude de programmation de son futur équipement culturel.

FOCUS



COOPÉRATION IDDAC-APMAC

L'iddac et l'APMAC - Nouvelle-Aquitaine, plateforme de soutien technique au spectacle vivant, mutualisent leurs compétences en termes de conseil technique en équipement et scénographie et effectuent un recensement partagé des équipements culturels dans leurs périmètres territoriaux respectifs. Ainsi, en 2019, l'iddac et l'APMAC ont croisé leurs regards pour la rénovation du Glob Théâtre, coopéré pour conseiller la commune de Camblanes-et-Meynac dans son projet de construction d'un espace culturel et poursuivi le recensement de salles girondines.

L'iddac a participé au comité de pilotage organisé par l'APMAC en octobre à Saintes pour un état des lieux des actions menées en région en termes d'inventaire d'équipements scéniques, de conseil en aménagement de salles et scénotechnie, et pour échanger sur les perspectives de développement. L'agence se fait partenaire-relais pour le Département de la Gironde auprès de cette structure missionnée par la Région Nouvelle-Aquitaine sur l'ensemble du territoire régional.



INGÉNIERIE ET ACCOMPAGNEMENT DE PROJETS CULTURELS

L'iddac, en adoptant une posture de facilitateur, aide les collectivités et les acteurs locaux girondins dans la définition et la structuration de leurs projets culturels. L'agence mobilise ses compétences, ressources, outils, méthodologies pour répondre aux singularités de chaque démarche. Cela permet aux porteurs de projets d'envisager des modalités techniques, financières, des principes de gestion... dans une perspective de définition des objectifs et des moyens. Cet accompagnement est réalisé en concertation avec les acteurs locaux et en adéquation avec les besoins et enjeux du terrain. Il sert d'appui aux élu.e.s, et professionnel.le.s en concourant au processus d'aide à la décision.



Réunion
Domaine Nodris
Vertheuil



Scène / Le CLAP -
S'-André-de-Cubzac

FOCUS



HISTOIRE D'ACCOMPAGNEMENT EN HAUTE GIRONDE

CONSOLIDATION D'UN PROJET ARTISTIQUE ET CULTUREL

Scène partenaire de l'iddac, l'association CLAP (Culture, Loisirs, Animation, Programmation) est l'outil de développement artistique et culturel de la Ville de Saint-André-de-Cubzac. Ses missions en faveur du spectacle vivant et de l'éducation artistique se déploient sur la commune à partir du Champ de Foire mais aussi vers le territoire du cubzaguais et au-delà.

L'aide de l'agence se porte sur un accompagnement lié aux outils de comptabilité analytique, de gestion administrative et de pilotage ainsi que de mise en œuvre d'actions. Cela se traduit notamment par un soutien à la personne chargée du développement culturel et de l'administration recrutée en contrat d'apprentissage par la ville.

Cette consolidation des modes de gestion est indispensable au déploiement d'activités portées par l'iddac et le CLAP dans le cadre de leur partenariat. De plus, cette expérimentation permettra à l'agence d'identifier de bonnes pratiques et de les modéliser en vue d'étayer les parcours d'accompagnement destinés à d'autres opérateurs culturels girondins.



Domaine de Nodris
à Vertheuil

FOCUS



HISTOIRE D'ACCOMPAGNEMENT EN MÉDOC

PREMIERS JALONS D'UN PROJET ARTISTIQUE ET CULTUREL DE TERRITOIRE INTERCOMMUNAL

La Communauté de communes Médoc Cœur de Presqu'île a engagé, depuis 2018, une démarche de projet artistique et culturel de territoire, avec notamment « Paysages en mouvement », CoTEAC en préfiguration (cf. page 18). La Communauté de communes, par le biais de son service Enfance, Petite Enfance et Culture, a sollicité l'iddac pour l'accompagner dans son projet et en définir les lignes de force. Ainsi, l'agence a proposé à la collectivité de bénéficier d'une étude menée par un groupe d'étudiant.e.s en licence professionnelle « Coordination de projets de développement social et culturel », dans le cadre du partenariat iddac - IUT Bordeaux Montaigne.

Les étudiant.e.s ont enquêté sur la thématique suivante: « Comment mener une politique culturelle pérenne axée sur l'éveil artistique et culturel des plus jeunes en lien avec les familles et les professionnel.le.s du territoire intercommunal ? ». État des lieux des équipements, des associations, des dispositifs éducatifs, artistiques et culturels existants ou en devenir, et repérage de bonnes pratiques ailleurs en France amèneront à des préconisations concrètes en juin 2020.

ACCOMPAGNEMENT DU RACAM

En 2018 et 2019, l'iddac a partagé la réflexion du RACAM sur l'action culturelle et la coopération en Médoc. Ce réseau souhaitant se structurer et se transformer en SCIC, l'iddac lui a proposé un appui méthodologique en faisant appel à ATIS¹ et France Active Aquitaine², acteurs de l'Économie Sociale et Solidaire, afin d'animer un séminaire d'accélération avec comme objectif de compléter et sécuriser la construction du modèle économique du projet.

PREMIÈRE PIERRE POUR UN PARC DE PRÊT MUTUALISÉ!

En juin 2019, le Département de la Gironde a acheté le Domaine de Nodris à Vertheuil, dans le but de créer un Domaine départemental conçu comme un équipement ressource pour le Médoc. Cette acquisition s'inscrit dans la dynamique collective engagée dans le cadre du PACTE territorial pour faire du Médoc un territoire de vie et de citoyenneté et pour le promouvoir comme terre d'initiatives, d'économie et d'innovation.

Ce site devrait comporter à terme: un Parc mutualisé de matériel technique porté par l'iddac, un relais pour les bibliothèques locales porté par biblio.gironde, des espaces de travail à partager, des espaces équipés pour la production artistique (musiques actuelles, cirque, danse...), un espace dédié à la médiation numérique, une plaine pour de grands rassemblements extérieurs, etc. L'iddac a ainsi établi un cahier des charges pour la création d'un lieu dédié au stockage et au prêt de matériel pour les associations culturelles du Médoc avec une mise en fonctionnement prévue en 2021.

¹ ATIS accompagne l'émergence et le développement des entreprises sociales sur le territoire de la Nouvelle-Aquitaine

² De l'émergence au développement, France Active Aquitaine accompagne les entrepreneur.e.s dans leurs problématiques financières.





HISTOIRE D'ACCOMPAGNEMENT EN SUD GIRONDE
VERS UN NOUVEAU PROJET CULTUREL DE TERRITOIRE

La Communauté de communes du Réolais en Sud Gironde a entrepris de redéfinir son projet culturel pour les années à venir. Pour l'accompagner dans sa réflexion, l'iddac a co-construit avec elle un séminaire (le 5 juillet à Monségur) réunissant élu.e.s et technicien.ne.s. Celui-ci, co-animé par l'iddac et Anne-Lise Vinciguerra de la Coopérative Illusion et Macadam, a reflété l'envie de travailler en transversalité sur les défis à relever. Les participant.e.s ont dégagé des actions prioritaires: connaître les pratiques des habitant.e.s et leurs besoins culturels, coopérer entre acteurs de terrain, sortir des lieux habituels de diffusion... des bases de travail pour le projet à construire. Un rapport écrit a été transmis à la Communauté de communes avec la complicité de Margaux Pommier, étudiante en Licence Professionnelle CoMédia (Conception de projets et Médiation Artistique et culturelle), et stagiaire à l'iddac pendant 3 mois pour le suivi des dossiers en ingénierie concernant le Sud Gironde.

OUVERTURE DU PÉRIMÈTRE D'INTERVENTION DU PARC DE PRÊT DE MATÉRIEL

Suite aux échanges de 2018 avec les élu.e.s des Communautés de communes du Sud Gironde, l'iddac a mené une enquête avec l'appui d'ATIS pour étudier l'opportunité de mutualiser les services et d'élargir le périmètre d'intervention du Parc de prêt de matériel du Réolais en Sud Gironde. Le périmètre envisagé, celui du PACTE Sud Gironde, inclut les Communautés de communes Convergence Garonne, Bazadais, Réolais en Sud Gironde, Sud Gironde et Rurales de L'Entre-Deux-Mers. L'étude établit un diagnostic des besoins, envies, attentes et circulations des acteurs de terrain, cartographies à l'appui. Le résultat de cette étude d'opportunité permet d'envisager un modèle plus coopératif, qui reste toutefois à inventer, et qui serait porté par la ou les collectivités / EPCI en partenariat avec le Département de la Gironde et l'iddac.

En parallèle, la Communauté de communes souhaite construire en 2021 un nouveau bâtiment technique pour le Parc de prêt de matériel. Situé sur la zone d'activités d'Aillas à l'embranchement de l'A62, cet emplacement faciliterait l'accès des intercommunalités voisines au Parc.



Anne-Lise Vinciguerra /
Séminaire à Monségur

ACCOMPAGNEMENT À LA PROFESSIONNALISATION

ACTIONS DE FORMATION

Établis, Tours d'horizon, Zooms pro, Rencontres, Initiations techniques...: ces modes de rencontres et d'échanges permettent aux professionnel.le.s du secteur d'enrichir leurs connaissances et compétences, de mieux connaître leur environnement professionnel, de partager des expériences, de découvrir des structures et leurs actions, et même d'être accompagnés pour travailler sur leurs propres projets. Ces divers rendez-vous complètent les apports des formations professionnelles proposées par les organismes habilités. Ils s'adaptent chaque année aux mutations et évolutions du secteur, avec notamment la mise en place de cycles thématiques permettant de « faire le tour » d'un sujet. Pour les acteurs du spectacle vivant girondin, professionnels ou en voie de professionnalisation, l'iddac met en place des Permanences artistiques visant à les conseiller et les orienter dans leurs parcours (cf. page 30).

Tour d'horizon
Acteurs du spectacle
vivant



8
rendez-vous pro
(Tours d'horizon, journées
d'info/, rencontres...)
243 participant.e.s

11
initiatives techniques
116 participant.e.s

13
établis
65 participant.e.s

36
partenaires /
actions de formation

4
zooms pro
73 participant.e.s

Formats des actions de formation:

- **Établi**: atelier d'accompagnement sur mesure des porteurs de projet dans la réflexion et l'analyse de leur développement
 - **Initiation technique**: connaissances fondamentales centrées sur une thématique
 - **Rencontre professionnelle**: conférences, échanges et témoignages autour d'une thématique
 - **Tour d'horizon**: mieux comprendre l'environnement professionnel et institutionnel
 - **Zoom pro**: rencontrer les structures ou porteurs de projet et découvrir leurs missions et actions
- Les Établis et les Initiations techniques nécessitent une adhésion / cotisation à l'iddac ; les autres formats sont ouverts à toutes et tous.





LES ÉTABLIS

Ateliers thématiques, les Établis ont pour objectif d'accompagner le développement de projets artistiques et / ou culturels par des apports concrets. Organisé en groupe restreint, chaque Établi permet aux participant.e.s d'étudier son propre cas : du sur mesure et une situation favorable aux échanges. En 2019, l'iddac a notamment proposé un cycle d'Établis sur « Comment présenter sa démarche et son projet artistique ? ». Du dossier de présentation à la manière d'aborder un rendez-vous avec un potentiel partenaire... les participant.e.s ont pu acquérir clés et méthodologies avec Julie Momboisse, spécialiste en structuration et développement de l'activité artistique et culturelle au bureau d'accompagnement les 3A. L'auteure Sophie Poirier s'est mêlée à leur groupe ; elle en rapporte à travers ses mots toute la dynamique, faite de beaucoup de questionnements et d'échanges dans son reportage « Les Bons ressorts de l'Établi », à lire sur iddac.net.

« [...] ces ateliers thématiques sont construits en lien direct avec les besoins, que nous repérons au travers de toutes les situations de rencontres. [...] On abandonne certaines thématiques, d'autres émergent. Sont maintenues, parce qu'elles nous paraissent essentielles, celles liées à l'environnement du spectacle vivant, important pour l'iddac. Nous testons aussi, par exemple, des formations sur l'ESS, les enjeux de mutualisation et les valeurs sociétales. Ces temps d'établis se révèlent pour nous aussi un endroit pour apprendre, avec les retours d'expériences des participants et les nombreux échanges. Notre logique de formation est plutôt celle de l'échange et de la circulation des idées. » Interview de Gwenaël Prud'homme, Responsable Emploi, Économie de la culture & Formation.



MUTUALISATION ET INNOVATION SOCIALE

Désireux de sensibiliser les porteurs de projets artistiques et culturels aux logiques et valeurs de l'Économie Sociale et Solidaire et de les outiller en conséquence, l'iddac a organisé, en mai et juin 2019, deux actions de formation centrées sur les enjeux de mutualisation et d'innovation sociale. Avec ATIS, en Établi, les participant.e.s ont pu, à travers un diagnostic, identifier les valeurs et / ou leviers d'innovation sociale que leurs projets artistiques et culturels véhiculent. Le Tour d'horizon proposé avec ExtraCité a permis de mettre en lumière les nouveaux enjeux et formes de mutualisation à l'œuvre dans le champ des arts et de la culture.



Session Formation en Sud Gironde



Établi Veille d'opportunités



ACTIONS DE FORMATION SUR LE TERRITOIRE

En lien avec les opérateurs et structures culturels de proximité, l'iddac propose et met en place des actions de formation répondant aux besoins et spécificités des partenaires locaux. Ainsi, en avril 2019, une session d'initiation pour « La Lumière et l'éclairage d'un spectacle » a eu lieu en Sud Gironde en partenariat avec la Communauté de communes du Réolais en Sud-Gironde et la commune de Casseuil.

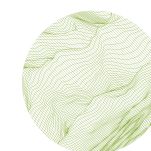
ACCOMPAGNEMENT DE L'EMPLOI ET DE L'ÉCONOMIE DE LA CULTURE

PLACE - PLATEFORME DE COOPÉRATION POUR L'EMPLOI CULTUREL

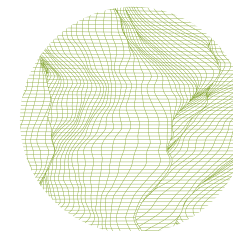
Initié et animé par le Département de la Gironde en lien avec Pôle Emploi, le dispositif PLACE accompagne les professionnel.le.s de l'art et de la culture (arts plastiques, musiques actuelles, spectacle vivant, audiovisuel, etc.), souhaitant renforcer leurs capacités d'accès à l'emploi et à l'activité durable. Il s'inscrit dans le Pacte Territorial d'Insertion et bénéficie du Fonds Social Européen. Au côté du Département, l'iddac poursuit son implication en animant le Pôle d'Accompagnement Professionnel du dispositif. Ce pôle est composé de dix structures ressources, une communauté mobilisée pour l'insertion des personnes et leur accès à des activités stables et rémunératrices. Il déploie des outils de professionnalisation (ateliers de développement de compétences, veilles d'opportunités, tutorats) en s'appuyant sur un réseau de professionnel.le.s représentatif.ve.s de la diversité des métiers artistiques et culturels.

PLACE en est à sa seconde version qui, débutée en septembre 2018, se poursuivra jusqu'à décembre 2020. Elle conjugue accompagnement personnalisé plus poussé et temps d'accompagnement collectif dans un esprit d'adaptation permanente aux parcours de chacun.e. L'iddac réalise une newsletter PLACE bi-mensuelle avec offres d'emploi, formations, appels à projets... à l'intention de tou.te.s les participant.e.s.

Les Structures ressources du Pôle d'accompagnement professionnel : CO – Pôle Culture et Richesses Humaines, LABA, ORA, Krakatoa, Rocher de Palmer, Manufacture – CDCN, CREAC, Mets la Prise / L'Accordeur, Fabrique Pola, D'Asques et D'Ailleurs.



55 journées d'ateliers réunissant **250** participant.e.s



120 personnes accompagnées



Séance de travail du Pôle d'Accompagnement Professionnel



ACCOMPAGNEMENT DES PORTEUR.S.E.S DE PROJETS ET STRUCTURES ARTISTIQUES ET CULTURELLES

L'iddac participe à différents dispositifs, échanges, parcours d'accompagnement portés par des partenaires institutionnels et structures de l'Économie Sociale et Solidaire dans l'objectif d'agir à son endroit pour accompagner au mieux les structures artistiques et culturelles et porteur.se.s de projets (dispositif AMPLI porté par la Région Nouvelle-Aquitaine ; dispositif Cap'AM avec France Active Aquitaine...). L'agence a notamment reconduit son partenariat avec ATIS au service de l'accompagnement de porteurs de projets autour d'axes communs : l'émergence de lieux créatifs sur le territoire ou la coopération entre acteurs.

L'iddac coordonne également le Dispositif Local d'Accompagnement « Économie de la création » qui permet aux compagnies girondines d'être guidées dans l'analyse de l'économie générale de leurs projets (cf. page 38).

Avec la Ville de Saint-André-de-Cubzac, l'iddac a expérimenté et poursuit un accompagnement sur mesure pour favoriser la consolidation d'un emploi culturel au sein de l'association CLAP. L'agence est aussi fortement impliquée dans le développement du GLOB Théâtre et du CLAS, deux structures de la « Galaxiddac » (cf. p. 58).



FOCUS



CULTURE ET ESS

L'ensemble des accompagnements sont sous-tendus par une logique d'Économie Sociale et Solidaire dans laquelle s'inscrit la démarche de l'iddac et du Département qui, en complémentarité, collaborent régulièrement autour de la dynamique arts, culture et ESS : partages d'informations et rencontres avec les porteur.se.s de projets girondin.e.s, temps de réflexion et de travail communs, mise en place d'actions co-construites à l'instar d'actions de formation, présences lors d'événements...

En 2019, l'iddac a proposé lors du Forum National de l'ESS et de l'Innovation sociale à Niort une table ronde sur la thématique : « La coopération culturelle au service du développement des territoires ». Cette rencontre a permis de mettre en avant des projets pilotes sur les enjeux de coopération en matière de ressources humaines (Co) ou de matériel (le CLAS). Autres temps forts 2019 : la contribution de l'agence à l'organisation de la rencontre « Entrepreneuriat Culturel et Créatif » proposé par Le Rocher de Palmer et la participation au Forum « Entreprendre dans la culture en Nouvelle-Aquitaine » à Mont-de-Marsan.

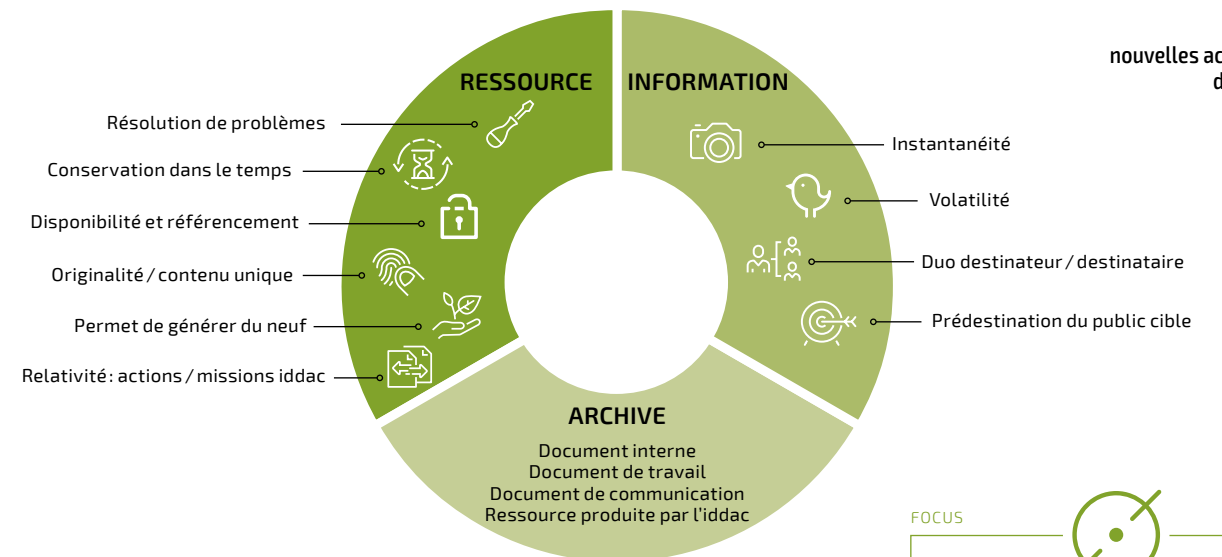


RESSOURCES

Au service de l'accompagnement des professionnel.le.s girondin.e.s des arts et de la culture, l'iddac est engagé dans une démarche de mise à disposition et de production d'informations et de ressources. Elle concerne les activités et missions de l'agence : médiation artistique et culturelle, création et économie de la création, ingénierie de projet culturel, techniques du spectacle, politiques culturelles, Économie Sociale et Solidaire... L'iddac propose entre autres : un Centre de ressources riche de plus de

1000 documents, doublé d'un catalogue bibliographique en ligne rassemblant les ouvrages, revues, articles... disponibles ainsi que d'autres références - Biblioatlantique, des documents directement accessibles sur iddac.net, une revue numérique et quotidienne d'articles de la presse locale, régionale, nationale et spécialisée...

Pour bien comprendre la mission Ressources de l'iddac, rien de mieux qu'un schéma !



FOCUS



CENTRE DE RESSOURCES IDDAC: CHANTIER EN COURS !

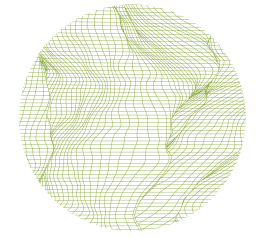
En lien avec sa future installation au BT51 à Bègles, l'agence a entrepris une réflexion dans le but d'adapter son Centre de ressources au nouveau lieu et à son environnement ancré dans les économies créatives (écosystème des Terres Neuves, Cité numérique, MÉCA, CDCN...). L'objectif de ce « chantier » est de repenser le fonds, l'organisation, le fonctionnement et l'aménagement du Centre de ressources afin de le rendre plus accessible et en adéquation avec les besoins et attentes des professionnel.le.s du secteur. L'aménagement de ce futur espace est pensé collectivement par l'équipe de l'iddac en prenant en compte la complémentarité avec les lieux de ressources et d'informations déjà existants. En parallèle, le catalogue en ligne du Centre de ressources biblioatlantique.com a fait l'objet d'une mise à jour complète. 375 nouveaux documents y ont été référencés et une mise à jour constante est effectuée, au rythme des acquisitions et parutions.

FOCUS



RESSOURCES SUR IDDAC.NET

En accès libre dans la nouvelle rubrique « Ressources » via un module de recherche : les reportages de l'iddac, les études et enquêtes, des traces et témoignages sur des projets, des dossiers thématiques en lien avec les actions de formation et projets accompagnés par l'iddac, des bibliographies... Possibles recherches par nature de document et par thématique : financements, médiation, création, projets participatifs, etc. De nouveaux documents sont produits et publiés tout au long de l'année.



375
nouveaux documents référencés dans Biblioatlantique



18
nouvelles acquisitions d'ouvrages



Pour porter les politiques publiques de la culture dans une logique d'Économie Sociale et Solidaire, l'iddac est partie prenante de sociétés mutuelles (SCOP, SCIC) ou associations qui développent des compétences, ressources et services complémentaires à ses missions. L'aide de l'agence à ces structures relève d'apports en fonds propres et de co-financements d'activités. En participant à leur gouvernance, l'iddac fait entendre les besoins et attentes des acteurs artistiques et culturels girondins. En se rassemblant autour de mêmes valeurs et en co-construisant réflexion et action, avec des principes de gouvernance propres à l'ESS axés sur l'intérêt collectif et basés sur le principe « une personne, une voix », l'iddac se donne pour enjeu de constituer des réseaux solidaires autour de savoir-faire et d'expertises spécifiques, avec pour objectif commun le développement culturel des territoires. La Galaxiddac réunit aujourd'hui 7 structures. L'iddac est membre fondateur de la CLAS et du LABA, sociétaire de la SCOP Glob Théâtre, de la SCIC Pôle Culture et Santé en Nouvelle-Aquitaine et de la SCIC CONFER. L'Agence participe également à la gouvernance du Pôle de compétences CO - Culture et Richesses humaines et des groupements d'employeurs COÆQUO et AGE&CO.

CLAS : Coopérative Locale des Artisans du Spectacle

Prêts de matériel, conseils et initiations techniques.../ Parc Naturel Régional des Landes de Gascogne.

LABA : Pôle de compétences de la Région Nouvelle-Aquitaine

Accompagnements au montage et à la gestion de projets faisant appel à des fonds européens.

SCOP Glob Théâtre - Scène d'intérêt national Art et Création

Scène référente pour l'émergence artistique girondine. « Scène partenaire » de l'iddac : coopération pour le soutien à la création et la médiation.

Pôle Culture et Santé en Nouvelle-Aquitaine

Développement des échanges, expérimentations et partenariats entre les secteurs de la santé et de la culture.

CO - Culture et richesses humaines en Nouvelle-Aquitaine

Pôle regroupant des acteurs engagés pour répondre de manière éthique et durable aux problématiques de l'emploi et de la gestion des richesses humaines dans les secteurs de la culture et de l'économie créative.

SCIC CONFER

Offre de formation professionnelle et de conseils à destination du secteur culturel et de l'économie créative basée sur des moyens mutualisés et des partenariats locaux.

AGE&CO et COÆQUO

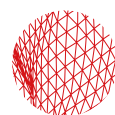
Groupements d'employeurs pour la mutualisation d'emplois et l'accompagnement des structures culturelles et de l'économie créative en matière de Ressources Humaines.

FOCUS

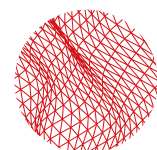


CLAS

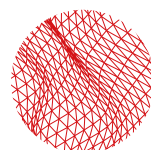
Le Collectif Local des Artisans du Spectacle apporte un soutien technique aux acteurs du Parc Naturel Régional des Landes de Gascogne pour la réalisation de manifestations culturelles. Le CLAS regroupe des associations, compagnies, collectivités et structures de droit privé. Son action repose sur une mutualisation de matériels techniques et de compétences professionnelles. Dès sa création en 2014 sous loi 1901, le CLAS ambitionnait de devenir une Société Coopérative d'Intérêt Collectif. L'iddac, en tant que membre fondateur, a soutenu le Collectif dans cette démarche participant à chaque étape du projet. L'agence a également fait intervenir le LABA pour accompagner le développement de ses activités, sa recherche de fonds, et sa structuration. Le 30 janvier 2020, le Collectif est ainsi devenu une Coopérative, un projet d'Économie Sociale et Solidaire auquel l'iddac apporte un soutien accru en augmentant significativement son apport en capital.



44
adhérent.e.s
(22 associations,
14 communes,
8 autres)



87
prêts de matériel



89
prestations
techniques

Le Bureau

Présidente : Michelle Lacoste, Conseillère départementale - Canton Nord Libournais

Secrétaire : Isabelle Dexpert, Conseillère départementale Canton Sud Gironde - Vice-Présidente chargée de la jeunesse, de la culture, du sport et de la vie associative.

Trésorière : Vanessa Dumas, Adjointe à la culture, Ville de Saint-Médard-en-Jalles (jusqu'au 28 juin 2020)

Secrétaire adjoint : Georges Mieyeville, Adjoint délégué à la Culture et au Patrimoine historique

Trésorier adjoint : Éric Avril, adhérent individuel

Dominique Vincent, Conseiller départemental - Canton le Bouscat

Bertrand Salinier, Principal, Collège Jacques Ellul - Bordeaux

Conseil d'administration

Michelle Lacoste, Conseillère départementale - Canton Nord Libournais - *Présidente de l'iddac*

Isabelle Dexpert, Conseillère départementale Canton Sud Gironde - Vice-Présidente chargée de la jeunesse, de la culture, du sport et de la vie associative - *Secrétaire de l'iddac*

Marie-Claude Agullana, Conseillère départementale - Canton Entre-Deux-Mers

Clara Azevedo, Conseillère départementale - Canton Bordeaux 1

Jean-Louis David, Conseiller départemental - Canton Bordeaux 2

Philippe Dorthe, Conseiller départemental - Canton Bordeaux 4

Denise Greslard Nedelec, Conseillère départementale - Canton Talence - Vice-Présidente chargée des politiques de l'insertion

Carole Guere, Conseillère départementale - Canton Mérignac 1

Célia Monseigne, Conseillère départementale - Canton Nord Gironde

Dominique Vincent, Conseiller départemental - Canton Le Bouscat - *Membre du bureau*

Vanessa Dumas, Adjointe à la culture, Ville de Saint-Médard-en-Jalles - *Trésorière de l'iddac*

Arnaud Littardi, Directeur DRAC Nouvelle-Aquitaine

Conseil Régional Nouvelle-Aquitaine :

Alain Rousset, Président

Nathalie Lanzi, Vice-présidente en charge de la jeunesse, de la culture, du sport et du patrimoine



Assemblée
générale iddac
au Glob Théâtre

MEMBRES ACTIFS

Collège Scènes partenaires :

Georges Mieyeville, Adjoint délégué à la Culture et au Patrimoine historique - Mairie de Saint-André-de-Cubzac

Collège Éducation Nationale :

Bertrand Salinier, Collège Jacques Ellul
Pascal Mercier, Lycée Élie Faure

Collège Communes :

Laurence Laveau, Conseillère municipale - Mairie d'Ambes
Dominique Beyly, Maire de la Rivière

Collège Intercommunalité :

Magali Valiorgue, Conseillère départementale, Parc Naturel Régional des Landes de Gascogne.
Sébastien Carlier, Responsable du pôle éducation au territoire et action culturelle, Parc Naturel Régional des Landes de Gascogne.
Mathilde Feld, Présidente, Communauté de communes du Créonnais

Collège Associations :

Pascale Lejeune, Directrice artistique - Smart Cie
Delphine Tissot, Directrice - Arema Rock et Chanson
Hervé Parra, Directeur - GIHP
Laurence Roy, Coordinatrice du pôle ressources culture et loisirs - GIHP
Sébastien Carnac, Directeur - Aquitaine Culture

Collège Adhérent individuel :

Éric Avril

Collège CE :

Yohan Dubedout, Directeur adjoint

CONTACTS



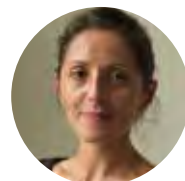
DIRECTION



Philippe Sanchez
Directeur



Myriam Brun-Cavaníe
Directrice adjointe



Amélie Cabrit
Assistante de direction
05 56 17 36 06
direction@iddac.net



PÔLE MÉDIATION ARTISTIQUE ET CULTURELLE



Christine Treille
Responsable du Pôle
05 56 17 36 13
mediation@iddac.net



Christine Camatta
05 56 17 36 00
christine.camatta@iddac.net



Anna Saffar
05 56 17 36 17
anna.saffar@iddac.net



Sylvie Marmande
05 56 17 36 12
sylvie.marmande@iddac.net



PÔLE CRÉATION ET ÉCONOMIE DE LA CRÉATION



Cécile Puyol
Responsable Soutien à la vie
artistique et culturelle
05 56 17 36 10
cecile.puyol@iddac.net



Karine Ballu
05 56 17 36 27
karine.ballu@iddac.net

iddac
Administration
59, avenue d'Eysines - BP 155
33492 Le Bouscat Cedex
(accès rue Laharpe)
Parc technique central
3 avenue de la Gardette
33310 Lormont
Parc matériel culturel
Réolais en Sud Gironde
9 avenue François Mitterrand
33190 La Réole



PÔLE INGÉNIERIE ET RESSOURCES TERRITORIALES



Alexandra Saint-Yrieix
Responsable du Pôle
05 56 17 36 29 - alexandra.saintyrieix@iddac.net



Gwenaël Prud'homme
Responsable Emploi, économie
de la culture / Formation /
Ressources
05 56 17 36 45
gwenael.prudhomme@iddac.net



Clémence Rabre
Information / Ressource
05 56 17 36 40
clemence.rabre@iddac.net

Parcs techniques /
Gestion de prêts de matériel /
Conseil à l'équipement :



Daniel Saffore
Responsable technique
05 56 95 85 21
techniquepro@iddac.net



Damien Tisnés
damien.tisnes@iddac.net



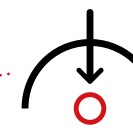
Anthony Fayard
anthony.fayard@iddac.net



Jan Sanchez
jan.sanchez@iddac.net



François Leguillier
Site La Réole
05 56 71 20 56
h2m@iddac.net



PÔLE SUPPORT



Delphine Couraud
Accueil / Relations avec les
adhérent.e.s et les cotisant.e.s
05 56 17 36 36
accueil@iddac.net



David Blaize
Intendance générale
05 56 17 36 52
david.blaize@iddac.net



Marylène Paris
Communication
05 56 17 36 18
marylene.paris@iddac.net



Faustina Reynaud
Communication
05 56 17 36 20
faustina.reynaud@iddac.net



André Le Vagueresse
Responsable informatique
05 56 17 36 28
informatique@iddac.net



Alain Flaussé
Informatique
05 56 17 36 14
alain.flausse@iddac.net



Sandrine Houdent
Comptabilité
05 56 17 36 24
sandrine.houdent@iddac.net



Sandrine Robert
Comptabilité
05 56 17 36 30
sandrine.robert@iddac.net



Carole Duclair-Vennin
Gestion du personnel
05 56 17 36 02
carole.duclairvennin@iddac.net



REMERCIEMENTS

CRÉDITS PHOTOS:

iddac: p. 5, 21, 49, 50, 53, 54 ⊙ **Gaëlle Deleflie:** p. 19, 23, 34, 36, 37, 43, 44, 45, 49, 50, 52, 54, 55, 59, 60, 61 ⊙ **Pierre Wetzel:** p. 12 ⊙ **Frédéric Desmesure:** p. 16, 31 ⊙ **Didier Darrigand:** p. 18 ⊙ **Cie Entresols:** p. 19 ⊙ **Marion Duclos:** p. 22 ⊙ **Service culture de Mérignac:** p. 23 ⊙ **Pierre Planchenault:** p. 24 ⊙ **Juliette Chaffort:** p. 25 ⊙ **L'Échangeur-CDCN:** p. 27 ⊙ **La Petite Fabrique:** p. 28 ⊙ **Les Cailloux Sauvages:** p. 28 ⊙ **Ian Granjean:** p. 28 ⊙ **Aurore Cailleret:** p. 29, 30 ⊙ **Compagnie des Figures:** p. 29 ⊙ **Alfred:** p. 30 ⊙ **P. Monserant Tulipe Noire:** p. 31 ⊙ **Jan Dyver, Paul Chatellier, Monfourny, Alexandra Lacombe:** p. 36 ⊙ **Laurent Robert:** p. 37 ⊙ **Jean-Pierre Marcon:** p. 38 ⊙ **Marine Truite:** p. 39 ⊙ **Association Palabras:** p. 40 ⊙ **Olivier Houeix:** p. 40 ⊙ **Cie L'Espèce Fabulatrice:** p. 41 ⊙ **Yan Mossu:** p. 41 ⊙ **Département de la Gironde:** p. 51 ⊙ **AdobeStock:** dessins

DIRECTEUR DE LA PUBLICATION:

Philippe Sanchez

COORDINATION:

Marylène Paris, Faustina Reynaud, Amélie Cabrit, avec la participation de toute l'équipe iddac

DESIGN & DIRECTION ARTISTIQUE:

Céline Argence - www.mademoiselle-argence.com

IMPRESSION:

BLF - blfimpression.fr



59 avenue d'Eysines - BP 155
33492 Le Bouscat Cedex

Accueil public:
44 rue Laharpe - 33110 Le Bouscat

accueil@iddac.net

Tél. 05 56 17 36 36

Fax 05 56 17 36 31



WWW.IDDAC.NET

facebook.com/iddac.gironde

twitter.com/iddacgironde

linkedin.com/company/iddac

REJOIGNEZ-NOUS!

