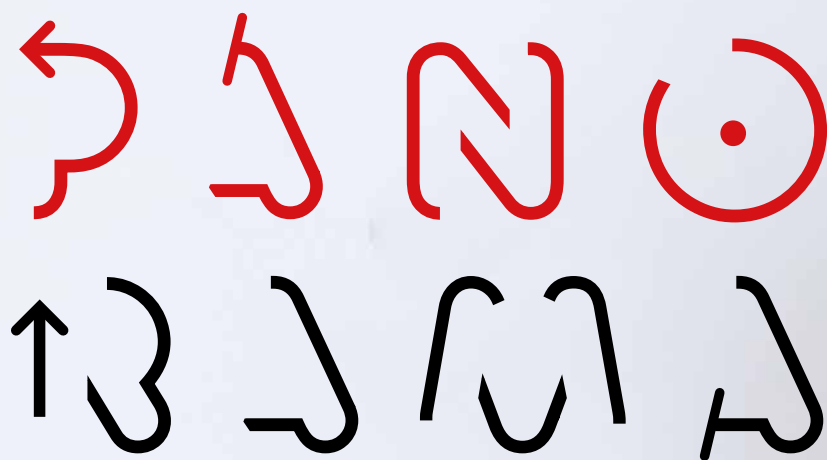


#05
Septembre 2021



DES ACTIVITÉS 2020 - 2021



iddac,
agence culturelle
du Département de la Gironde



ÉDITOS

Jean-Luc Gleyze,
Président du Département de la Gironde

&

Carole Guere,
Vice-Présidente chargée des dynamiques associative, sportive et culturelle

L'iddac fête en 2021 ses 30 années d'existence. Quand on regarde le chemin parcouru, on mesure combien cet outil d'accompagnement de la politique culturelle du Département de la Gironde est précieux. Levier d'invention, d'expérimentation, d'incitation à la culture, l'iddac permet de mettre en œuvre tout un pan du projet culturel porté par la majorité départementale, au plus près du terrain, avec les artistes, les élus locaux, les porteurs de projets, avec les femmes et les hommes qui contribuent par leur engagement au développement des territoires girondins.

Sous statut associatif avec sa propre gouvernance, l'iddac fait partie intégrante du Pôle Culture et Documents Départemental, aux côtés de la Direction de la Culture et de la Citoyenneté, des Archives Départementales, de Biblio.gironde et de la Direction de la Documentation. Pour porter ensemble une feuille de route partagée au service des territoires, son Conseil d'Administration associe des conseillers départementaux mais aussi des représentants de l'État - DRAC Nouvelle-Aquitaine, de l'Éducation Nationale, des artistes, des associations, des pôles communaux et intercommunaux, des scènes culturelles partenaires et des personnes issues de la société civile. Pour cette nouvelle mandature qui s'ouvre, nous souhaitons conforter l'iddac dans sa mission d'outil de coopération et de moteur puissant au bénéfice des politiques publiques de la culture en Gironde.

Michelle Lacoste,
Présidente de l'iddac

L'iddac signifie « Institut Départemental de Développement Artistique et Culturel ». Au moment de relocaliser l'agence dans de nouveaux locaux, nous allons renforcer le lien avec le Département à travers une charte graphique actualisée en résonance avec les autres établissements culturels départementaux. L'acronyme « iddac » est conservé, l'agence est ainsi connue et reconnue sur le terrain bien au-delà du périmètre girondin, étant par ailleurs membre du réseau national « Culture & Départements ».

Philippe Sanchez,
Directeur de l'iddac

Ce panorama d'activités retrace l'ensemble de l'exercice réalisé en 2020 et ouvre sur des projets du printemps 2021. Autant dire qu'il couvre une grande part de la période « covid » extrêmement grave au niveau mondial et très impactante dans notre champ d'activités, en particulier pour nos bénéficiaires.

Aussi préoccupante soit-elle, la « crise covid » n'a pas signé l'arrêt de la culture. La culture est une caractéristique de ce qui nous relie et participe à notre corps social. Parler de disparition de la culture surajoute aux problématiques de tout un secteur qui a connu et connaît encore de véritables difficultés pour permettre les expressions artistiques et vivre de son travail. Les périodes de confinement strict, qui nous ont privé de simples sorties mais aussi d'activités culturelles ou sportives, ont tôt fait de transformer les territoires et particulièrement les villes en un endroit d'aliénation, en particulier pour les personnes vivant seules et/ou dans des espaces confinés. L'impossibilité de fréquenter les salles de spectacles, festivals, stades... nous a permis de faire l'expérience de la désagrégation des rapports sociaux et de son impact sur le plan individuel et collectif. Quand certains se demandent à quoi sert la culture, on a là un phénomène éclairant pour le mesurer.

Pour ma part, à l'aube de la nouvelle mandature départementale, le Président Jean-Luc Gleyze et mes collègues de l'Assemblée départementale m'ont à nouveau confié, avec notre Conseil d'Administration, la Présidence de l'iddac. Je suis très heureuse d'avoir engagé, hier avec Isabelle Dexpert, et de poursuivre aujourd'hui avec Carole Guere, nouvelle Vice-Présidente à la Culture, le redéploiement des services de l'iddac sur le territoire. Les nouveaux locaux de l'agence seront inaugurés prochainement à Bègles, en même temps que se créent un autre site iddac sur le Domaine Départemental de Nodris en Médoc ainsi que le futur parc de matériel et centre de ressources porté par la Communauté de Communes du Réolais en Sud-Gironde et qui a pour vocation de s'élargir au bassin de vie du Sud-Gironde. De nouvelles pages s'ouvrent, continuons à les écrire ensemble !

Pour autant, le présent rapport d'activités parle de tout sauf de disparition de la culture... bien au contraire ! Les prêts de matériels ont certes été réduits mais pour d'autres actions les indicateurs sont même en progression ! C'est que la réalité du terrain raconte que tous les acteurs de la vie culturelle, artistes, opérateurs culturels et communaux, établissements scolaires... aidés par les collectivités et leurs agences et appuyées par l'État, ont tout fait pour que des projets artistiques et culturels puissent se déployer à chaque éclaircie. Ce rapport témoigne de cette réadaptation permanente. Dans ce laps de temps, l'iddac a été ainsi d'autant plus sollicité, notre mission n'étant pas de « faire » mais d'aider « à faire ». Avec le soutien du Département, de la DRAC et de nos partenaires, nous avons joué un rôle d'amortisseur de la crise. Nous en avons profité pour inventer, adapter nos process et participer pleinement à la relance culturelle, n'hésitant pas à puiser dans nos réserves pour injecter des moyens supplémentaires.

Dans ce contexte, nous tenons à remercier notre collectivité de tutelle pour sa confiance et l'énergie qu'elle a déployée pour poursuivre l'aménagement des nouveaux locaux de l'iddac aux Terres Neuves à Bègles. 30 années après sa création, l'agence départementale va bénéficier de nouveaux outils et d'un meilleur ancrage pour développer sa mission en direction des territoires et des habitants de la Gironde.



SOMMAIRE



- Les Faits marquants..... 5
- Les Mesures exceptionnelles..... 6
- Les Activités 2020 en chiffres clés 8
- Carte de provenance des adhérents / cotisants..... 10
- Carte des rendez-vous sur le territoire 11



MÉDIATION



CRÉATION



TERRITOIRES

- Le Réseau Médiation 14**
 - Carte des membres du Réseau Médiation 15
- Éducation Artistique et Culturelle 16**
 - Programmes départementaux 16
 - Carte des établissements scolaires des Programmes départementaux 17
 - Projets de territoire 18
 - Carte des CoTEAC et autres projets de territoire 19
 - Petite Enfance 21
- Culture et Développement social 22**
 - Projets artistiques et culturels dans les MECS 22
 - Projets artistiques et culturels dans les MDS 24
- Médiation artistique territoriale 26**

- Soutien à la création 30**
 - Coproductions 30
 - Résidences 31
 - Diffusions 32
 - Listes des coproductions et résidences 33
 - Carte des résidences 34
 - Carte des diffusions des coproductions 35
- Mutualités artistiques 36**
 - Scènes partenaires 36
 - Carte des Scènes partenaires et partenaires occasionnels 37
 - Les P'tites Scènes 38
 - Communauté Jeune Public 39
- Émergence artistique 40**
 - Développement des artistes « musiques actuelles » 40
 - Accompagnement des structures artistiques 41

- Implantations artistiques territoriales 42**

- Patrimoines paysagers / Espaces publics 43**



- Galaxiddac 58
- Contacts 60
- Instances 62
- Remerciements 63

LES FAITS MARQUANTS 2020

Pour chacun d'entre nous, dans la sphère professionnelle ou privée, l'année 2020 a bien sûr été marquée par la pandémie, son impact sur nos vies, ses conséquences économiques et sociales. Le secteur artistique et culturel a comme tous été lourdement affecté et a suivi les soubresauts de cette crise dans un climat perpétuel de « stop and go » mettant en péril l'équilibre financier des structures et l'emploi culturel.

À l'iddac, les missions ont été maintenues et les activités fortement impactées. Certaines ont été très réduites comme le prêt de matériels scéniques, conséquence directe des annulations des spectacles et des diverses manifestations, notamment les festivals de l'été 2020. D'autres ont dû s'adapter aux contraintes sanitaires. Les actions de formation et les rencontres professionnelles ont été ré-organisées, généralement en distanciel. Les actions de Médiation, pour l'Éducation Artistique et Culturelle, dans le champ social ou encore les projets de territoire, ont majoritairement été maintenues, souvent là aussi adaptées au contexte. L'accompagnement des acteurs artistiques et culturels a mobilisé les équipes qui se sont réorganisées sans délai à chaque nouvelle directive gouvernementale. Au côté du Département de la Gironde, l'iddac a déployé ses ressources et sa « capacité à faire face » de façon volontariste, engagée, pour ajuster ses modes d'intervention et soutenir les créations et les projets culturels. L'agence a mis en place des mesures exceptionnelles pour faciliter les indemnités en cas d'annulation des projets, les reports des actions et spectacles ou encore leur adaptation « covid compatible » (pages 6 et 7).

Avec le soutien du Département, les budgets alloués aux activités ont été renforcés. Les aides aux co-productions, aux co-organisations de spectacles et aux résidences de création, de répétition ou de reprise ont été « dopées ». Des formes de création adaptées au contexte ont été encouragées, l'iddac n'hésitant pas à faire un « pas de côté » pour permettre aux artistes comme aux opérateurs culturels de continuer à porter des projets. Tout a été fait pour atténuer l'impact de la pandémie. Le nombre de contractualisations et de conventions témoigne de la suractivité engendrée par cette « gestion de crise » pour accompagner au mieux les acteurs artistiques et culturels girondins.

Si les périodes de dé-confinement ont permis de renouer avec certaines formes de spectacles et de projets, les saisons culturelles ont peiné à se relancer fin 2020 en raison des restrictions de jauge public. Face à cette situation, l'iddac a décidé d'affecter 150 000 €

de son fonds de réserve à l'accompagnement des transitions et de la reprise pour 2020 et 2021. Ce fonds est venu renforcer l'action du Département qui, de son côté, a voté un fonds d'urgence d'un million d'euros.

De manière générale, la mobilisation des collectivités, de l'État, des agences et des opérateurs culturels les plus « solides » a permis une convergence des actions, atténuant ainsi les premiers effets de la crise.

Mais, c'est parfois au cœur des difficultés que naissent des idées, que mûrissent des réflexions, que se construisent de nouveaux projets. L'iddac a ainsi lancé à l'été 2020 la série de rencontres « Summer camp » invitant les acteurs du secteur à parler Culture, à envisager des moyens d'agir en période « covid », et à se projeter (page 54). Combinant présentiel et distanciel, ces rencontres dans les territoires ont été plébiscitées, répondant à un fort besoin d'échange, de dialogue.

Dans cette dynamique, l'iddac et le Réseau Médiation (page 14) ont travaillé l'écriture d'une nouvelle charte Médiation et se sont interrogés, à l'occasion d'un séminaire, sur de nouvelles modalités d'intervention, mettant en exergue le besoin de travailler à un laboratoire, véritable espace d'expérimentation et de renouvellement des pratiques.

Par ailleurs, l'agence a vécu et continue encore de vivre de fortes actualités concernant ses sites d'activités. L'installation du site iddac Médoc sur le Domaine départemental de Nodris à Vertheuil, initialement prévue en 2020, devrait se concrétiser à l'automne 2021. Le futur bâtiment de l'iddac au BT51 aux Terres neuves à Bègles est entré dans sa phase de travaux en juin 2020, avec un transfert des équipes prévu début 2022. Avec le projet de relocalisation du Parc de matériel culturel du Réolais en Sud-Gironde à Aillas, ces projets concrétisent un déploiement stratégique des « sites iddac » sur le territoire départemental.

Enfin, en 2020, une nouvelle convention quinquennale a été signée avec le Département pour la période 2021-2025. Les dix « fiches action » ont également été actualisées. Cette convention conforte l'iddac dans ses piliers d'intervention mais aussi dans sa capacité à expérimenter, à innover... à être un outil de prospective et de développement en lien avec les acteurs du territoire girondin et en phase avec les évolutions du secteur artistique et culturel.



DES MESURES EXCEPTIONNELLES AU SERVICE DE LA VIE ARTISTIQUE ET CULTURELLE

Permettre aux acteurs artistiques et culturels de traverser au mieux cette période et maintenir les actions et projets sur le territoire, un enjeu partagé par l'iddac et le Département de la Gironde.

Afin de pallier, autant que faire se peut, les effets de la pandémie sur le secteur artistique et culturel, l'iddac, soutenu par le Département, a très vite pris des mesures pour aider les artistes, compagnies, structures culturelles, associations, communes, intercommunalités, établissements scolaires, périscolaires, de l'enfance et du social.

En premier lieu, l'agence a décidé de maintenir ses engagements même en cas d'annulation et a encouragé ses partenaires, collectivités et opérateurs culturels qui le pouvaient, à faire de même, les accompagnant dans cette démarche solidaire. Ensuite, des solutions simples et rapides adaptées aux situations de chacun ont été proposées, pour répondre aux urgences, amortir les risques, soutenir les plus fragilisés.

DES ACCOMPAGNEMENTS ADAPTÉS ET COMPLÉMENTAIRES :

○ Des apports supplémentaires en coproduction

Face aux difficultés des compagnies à trouver des coproducteurs en cette période, l'iddac a alloué au cas par cas des aides financières complémentaires pour soutenir la réalisation de leurs projets artistiques.

○ Des aides à la résidence renforcées

Pour œuvrer à la continuité du travail de création, l'iddac a aidé financièrement les lieux qui, leurs plateaux vides, ont décidé d'ouvrir leurs portes aux artistes et compagnies pour leur donner les moyens de rechercher / créer / répéter.

○ Des aides à la diffusion exceptionnelles

L'iddac s'est engagé auprès d'opérateurs culturels pour la mise en place de représentations dans les établissements scolaires ou en milieu péri-scolaire. L'agence ne soutient normalement les représentations scolaires que si elles sont couplées avec des représentations « tout public ».

Pour cela, l'iddac a mis en place des reports ou indemnités compensatrices pour les coproductions et co-organisations, augmenté lorsque nécessaire son apport financier, fait évoluer ses modes d'intervention. Durant toute l'année, l'agence a ainsi poursuivi ses missions et déployé son expertise et ses moyens au service des artistes et structures culturelles.

Dans le champ de la médiation, les actions ont aussi été fortement impactées. De nombreux projets n'ont pu se dérouler comme prévu. Les reports ont été envisagés au fur et à mesure de l'évolution des consignes sanitaires. Pour maintenir le plus possible les actions en milieu scolaire, dans le champ social et sur les territoires, il a été nécessaire de les adapter. Là aussi, l'iddac a tenu ses engagements et a pu, grâce à des modalités d'intervention réactives, être un véritable accompagnateur et facilitateur au plus près des demandes des acteurs culturels, éducatifs et sociaux.

○ Des aides financières directes

Les droits de suite pour les diffusions de coproductions iddac n'ont pas été collectés pour l'année 2020. En cas de besoin de trésorerie, l'iddac a étudié ponctuellement la possibilité d'une avance.

○ En médiation, des projets reportés et du sur-mesure

L'iddac a incité ses partenaires à re-programmer les actions et projets ou travaillé avec eux pour trouver des solutions au cas par cas quand cela n'était pas possible. Dans le champ social, les actions ont été majoritairement décalées mais ont eu lieu. Pour l'Éducation Artistique et Culturelle, report possible ou non, l'agence a maintenu ses engagements sur le financement de la totalité des frais artistiques.

○ Des soutiens pour la relance

L'iddac s'est donné la possibilité de majorer ses aides à la diffusion et d'adapter certaines de ses modalités d'intervention. L'agence a également proposé aux compagnies et aux opérateurs culturels un accompagnement personnalisé.

« Un pas puis l'un puis l'autre... sur le Chemin de l'école... Une Danse... »

La Collective



FOCUS

LOIC : UNE PLATEFORME DE SOUTIEN POUR LES ACTEURS ARTISTIQUES ET CULTURELS

L'iddac a contribué à la mise en œuvre de la plateforme LOIC - Lien Orientation Information Culture, dispositif expérimental à destination des structures culturelles, artistes-auteurs, intermittents... en grande fragilité en raison de la crise sanitaire. Cette plateforme a été impulsée fin octobre 2020 par la Ville de Bordeaux en partenariat avec le Ministère de la Culture - DRAC Nouvelle-Aquitaine, la Région Nouvelle-Aquitaine et le Département de la Gironde.

L'objectif de cette plateforme : optimiser le recours aux divers systèmes d'aides existants en offrant un accès facilité aux ressources (mesures gouvernementales, textes réglementaires, dispositifs d'aides de l'État et de ses établissements publics, dispositifs des collectivités territoriales, organismes de gestion collective, FAQ...) et proposer un accompagnement personnalisé avec les réseaux et acteurs appropriés.

En complémentarité avec la Direction de la Culture et de la Citoyenneté du Département, l'iddac a contribué au financement du développement de la plateforme en mobilisant sa « Réserve pour projets associatifs ». Partie prenante de cet outil, piloté par Co - Pôle Culture et Richesses Humaines et par l'A - Agence culturelle Nouvelle-Aquitaine, l'agence a contribué à la veille documentaire réalisée en lien avec la Direction de la Documentation du Département.

Toute personne ou structure du secteur rencontrant des difficultés peut ainsi être aidée dans la recherche d'informations, l'accompagnement et/ou la mobilisation de fonds de soutien. La plateforme LOIC permet d'être mis en relation avec un.e professionnel.le qui accompagne la démarche.

orientation-informations-culture.fr

« Volte, pièce pour enfants en mal de démocratie »
Les Ouvriers de Possibles



FOCUS

DES AIDES AUX RÉSIDENCES DE CRÉATION EN AUGMENTATION

En 2020, on dénombre 44 aides en résidence (27 en 2019) dont 13 engagements supplémentaires liés à la crise sanitaire. Ainsi, à l'automne 2020, avec le soutien de l'iddac :

- À La Manufacture - CDCN, Annabelle Chambon et Cédric Charron ont été accueillis pour « Pop-Corn, protocole d'exorcisation de la peur », la Cie des Figures pour « Jeanne et Gilles », la Cie Entresols pour « Un air à danser » et la Cie La Tierce pour « 22 actions - faire poème ».
- Au Théâtre Olympia à Arcachon, Marine Thibault a été reçue pour « Lia Moon », la Cie Sohrâb Chitan pour « Fin de journée », la Cie Révolution pour « les Forains » et la Cie Fabre-Sènou pour « Doyen, même pas peur d'avoir... encore de l'espoir ».
- Au Liburnia à Libourne, Les Ouvriers de Possibles ont travaillé « Volte, pièce pour enfants en mal de démocratie » et la Cie Née d'un doute, « Monde parallèle ».
- Au Royal à Pessac, c'est la Cie La Collective qui s'est installée pour le projet « Un Pas puis l'un puis l'autre... sur le Chemin de l'école... Une Danse... ».
- À Lormont et à Tresses, la Cie Betty Blues a préparé « La Vie devant nous ».





LES ACTIVITÉS 2020 DE L'IDDAC

CHIFFRES CLÉS (SOURCE : RAPPORT MORAL ET FINANCIER 2020)



RECETTES:
2 521 329 €



dont 93% :
de subventions publiques



DÉPENSES:
2 533 341 €



69% : coûts nets activités
31% : coûts nets indirects structures

(coûts nets = dépenses - recettes)



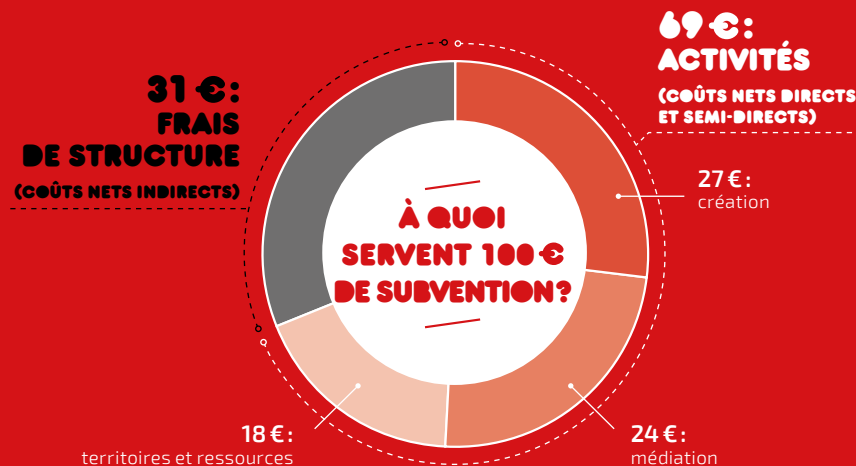
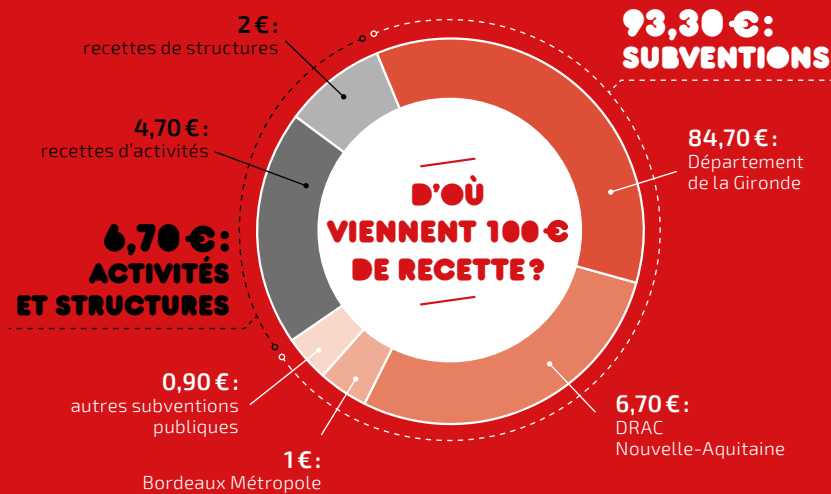
RÉSULTAT ANALYTIQUE 2020:
- 12 011 €

RÉSULTAT EXERCICE 2020:
- 29 921 €*

* après impact des opérations sur les exercices antérieurs et affectations des dépenses aux réserves (sinistres et projets associatifs).

SUBVENTIONS ET RECETTES

La subvention du Département de la Gironde comprend l'aide financière attribuée au titre de la culture et de la citoyenneté, mais aussi des aides complémentaires dans d'autres domaines des politiques départementales: l'aide sociale à l'enfance et l'environnement. L'iddac reçoit par ailleurs d'autres subventions publiques généralement fléchées sur des actions spécifiques.



ADHÉSION / COTISATION



Adhérer et cotiser à l'iddac permet de bénéficier de ses ressources et services: prêts de matériel, conseils à l'équipement, accompagnements de projets culturels, actions de médiation, co-organisations de spectacles, formations, ressources documentaires, revues de presse numériques...

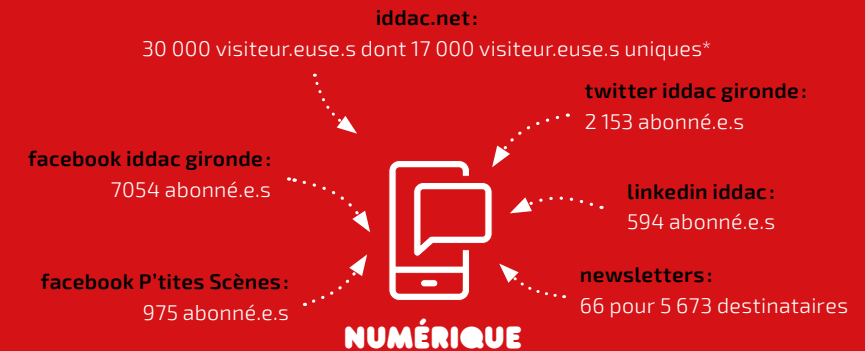
L'adhésion annuelle est de 30 € et la cotisation varie selon la nature de la structure.

Adhérer à titre individuel est également possible.

Adhérent.e.s et cotisant.e.s peuvent assister à l'Assemblée Générale de l'iddac et prendre part aux votes.

Informations et tarifs sur iddac.net/adhérer/cotiser

COMMUNICATION DES ACTIVITÉS

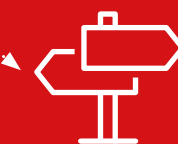


PAPIER

Panorama des activités iddac:
2 500 exemplaires

Magazine L'iddac n°1 et n°2:
2 000 exemplaires

10 reportages réalisés par la photographe Gaëlle Deleflie



REPORTAGES



MAGAZINE L'IDDAC

Heureux événement en 2020 pour l'agence: la parution du premier numéro de son semestriel dédié aux paroles d'artistes et professionnel.le.s, et aux questions de fond qui agitent le secteur culturel. Récits, dossiers, interviews, reportages avec les mots de l'auteure Sophie Poirier à qui a été confiée la mission de raconter celles et ceux qui contribuent à donner du sens à l'offre artistique et culturelle et à l'action collective. Des échappées sur les chemins de l'art et de la culture!

Magazines L'iddac en téléchargement sur iddac.net/nos_publications



ADHÉRENT.E.S ET COTISANT.E.S IDDAC EN 2020

122
ADHÉRENT.E.S
& COTISANT.E.S
sur Bordeaux

444
ADHÉRENT.E.S
& COTISANT.E.S



LÉGENDE

	1 - 3		10 - 15
	4 - 9		> 100



RENDEZ-VOUS IDDAC EN 2020

689
RENDEZ-VOUS
EN GIRONDE
dont **392** en distanciel



LÉGENDE

	1 - 8
	9 - 20
	100 - 300

**RENDEZ-VOUS
HORS GIRONDE**

« Dry Flowers »
Coline Gaulot



MÉDIATION

Point de rencontre entre les personnes, les œuvres et les artistes, la médiation vise la participation de toutes et tous à la vie culturelle. Les arts et la culture sont essentiels pour le développement du mieux-être de chacun et des liens sociaux. Il s'agit donc de créer les conditions permettant la mise en relation. La médiation nécessite ainsi de croiser les politiques publiques, culturelles, éducatives, sociales, territoriales. C'est à quoi s'emploie l'iddac depuis de nombreuses années avec le Réseau Médiation.

Du projet pensé pour un public spécifique (Petite Enfance par exemple) à l'action au coin de la rue pouvant interpeler tout un chacun, les pratiques de médiation culturelle sont multiples. Réalisées souvent en lien avec des établissements scolaires, des structures de l'enfance ou du social, elles s'inscrivent aussi de plus en plus dans les espaces publics. Les artistes sont invités à repenser leurs formes de relation avec les personnes et les acteurs éducatifs ou sociaux à intégrer la dimension culturelle à leurs actions. À leurs côtés, le rôle du médiateur est fondamental. Adaptant son action aux différents publics, il se fait informateur, accompagnateur, passeur...

L'intention est de démythifier la création artistique, de briser les barrières psychologiques et sociales pour créer de la familiarité, des échanges et susciter des pratiques culturelles. Outils d'inclusion, les actions de médiation contribuent à engager les personnes dans des projets communs.

Éveil à l'art, à la culture et au monde, revitalisation des liens sociaux, valorisation des expressions citoyennes, la médiation revêt maintes vertus à la fois pour l'épanouissement de chacun et la cohésion de notre société.



RÉSEAU MÉDIATION

Né de la volonté de fédérer les médiateur.rice.s de Gironde autour des questions qui agitent la médiation artistique et culturelle, le Réseau Médiation regroupe aujourd'hui 35 structures engagées au quotidien dans des démarches en direction des personnes habitant leurs territoires. Les membres du Réseau travaillent ensemble à l'élaboration de parcours d'Éducation Artistique et Culturelle (EAC), mettent en place des actions dans le champ social, élaborent des projets participatifs pour tous les publics. En 10 ans, la place de la médiation a très largement évolué dans les structures culturelles, dans les projets artistiques des compagnies... au cœur même des politiques publiques. Le secteur s'est également professionnalisé. Pour accompagner ces changements, le Réseau Médiation a décidé de se faire « laboratoire » afin d'expérimenter de nouvelles manières de travailler, d'être non seulement un espace de partages et de solidarités mais aussi un « territoire » d'inventions et de singularités. Ainsi, en 2020, de nouvelles actions ont fait bouger le Réseau : formations autour de la trace des projets, évolutions des dispositifs d'EAC, renforcement des collaborations médiateurs.trice.s/enseignant.e.s... Et pour formaliser cet engagement, l'écriture collective d'une nouvelle charte!



Rencontre pro Réseau Médiation
Les Chantiers de Tramasset



FOCUS

LE RÉSEAU MÉDIATION EN ACTION !

Les 27 et 28 août 2020, aux Chantiers de Tramasset, les médiateur.rice.s du Réseau se sont réuni.e.s pour travailler ensemble à l'élaboration d'une nouvelle charte. Au centre des ateliers, des questions majeures : Quelle gouvernance pour le Réseau ? Qui peut être membre ? Un laboratoire, pour quoi faire exactement ? Comment affirmer la place de la médiation, la rendre visible pour la défendre ?... 2 journées de travail intense pour inventer les contours des futures actions du Réseau.

FOCUS

UN OUTIL DE PARTAGE : LA NEWSLETTER MÉDIATION

Bimestrielle, la Newsletter du Réseau Médiation permet à tous les médiateur.rice.s de partager leurs actions et leurs ressources. Elle est ouverte aux contributions de tous les membres du Réseau et témoigne de la vitalité et du foisonnement des projets portés qui participent à rendre la culture accessible au plus grand nombre, et ce sur l'ensemble du territoire girondin. L'objectif : une mise en commun d'informations, d'actions, de connaissances... pour s'enrichir mutuellement des savoirs et des expériences des autres.

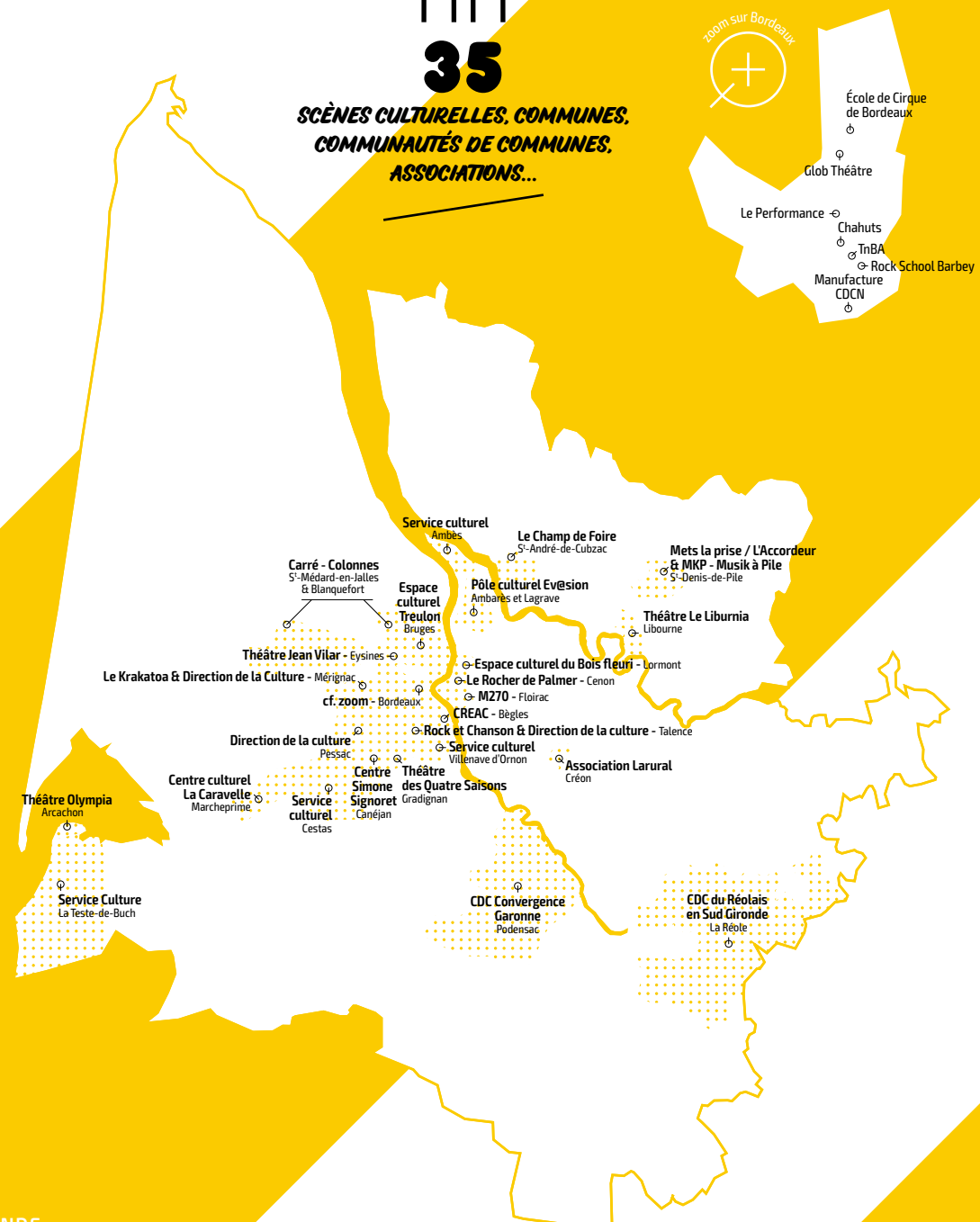
Newsletter accessible à toutes et tous / Abonnement via iddac.net

RÉSEAU MÉDIATION



35

SCÈNES CULTURELLES, COMMUNES, COMMUNAUTÉS DE COMMUNES, ASSOCIATIONS...



LÉGENDE
 Scènes du Réseau Médiation

ÉDUCATION ARTISTIQUE ET CULTURELLE

Découvrir toutes formes d'art et de spectacle, fréquenter des lieux de culture, partager des émotions artistiques... favorisent le vivre ensemble, le développement personnel et la construction de la citoyenneté. C'est pourquoi le Département de la Gironde et l'iddac ont posé au cœur de leur projet cette approche sensible du monde et de la société par les arts et la culture. L'agence porte une attention particulière aux jeunes, de la Petite Enfance au lycée. Elle s'investit fortement pour la généralisation de l'Éducation Artistique et Culturelle en milieu scolaire, pour le développement de projets de sensibilisation portés par les territoires, et pour l'éveil culturel des tout-petits.

PROGRAMMES DÉPARTEMENTAUX

Arts de la scène, musiques actuelles, écritures dramatiques, des classes entières de collèges et lycées découvrent les arts vivants à travers les programmes « À la découverte de... » qui sont le fruit d'un partenariat entre le Département de la Gironde, l'Éducation Nationale et la DRAC Nouvelle-Aquitaine. L'iddac coordonne le déploiement de ces programmes et participe au financement des interventions artistiques et culturelles. L'agence met en relation les enseignant.e.s avec les médiateurs et médiatrices des scènes culturelles à même de les aiguiller vers des artistes en adéquation avec leurs projets. C'est ainsi que le Réseau Médiation a très largement contribué à la démultiplication des programmes dans les collèges et lycées de Gironde. L'iddac a un rôle de ressources et d'interface entre la communauté éducative et les acteurs culturels. Les programmes sont construits par l'enseignant.e, le /la médiateur.rice et l'artiste.

par la crise sanitaire, beaucoup d'actions ont pu être reportées ou proposées dans des formats appropriés. Artistes, médiateur.rice.s, enseignant.e.s ont fait preuve d'inventivité pour trouver des solutions originales et poursuivre les projets. Les établissements scolaires ont ouvert leurs portes à des formes artistiques adaptées.



FOCUS

DES OUTILS RESSOURCES POUR L'EAC!

Pour aider les enseignant.e.s, l'iddac et le Réseau Médiation ont créé des documents afin de faciliter l'appropriation de la démarche:

- le Guide pratique des programmes départementaux « À la découverte de... » donne les informations de base: présentation des programmes et modalités d'inscription.
- le Kit de survie en milieu EAC présente en détail toutes les étapes de montage d'un projet, rappelle les piliers de l'Éducation Artistique et Culturelle, informe sur les partenaires à solliciter, les financements à mobiliser... De quoi se lancer dans de belles aventures artistiques et culturelles!

Documents en téléchargement sur iddac.net



111

CLASSES / PROGRAMMES



65

COLLÈGES ET LYCÉES



82

ARTISTES



FOCUS

UN PROGRAMME MÉTAMORPHOSÉ!

Face aux contraintes sanitaires, le programme « À la découverte des arts de la scène » avec les élèves d'une classe de 4^e de la Maison Familiale et Rurale de l'Entre-deux-mers mis en place avec l'association Larural (Créon) et la compagnie Le Liquidambar a su se ré-inventer. Les ateliers « mise en marionnettes », ne pouvant avoir lieu, les artistes ont invité les élèves à écrire des textes et ont réalisé une vidéo sur les différentes étapes du projet. Ces ateliers artistiques en distanciel ont permis la création d'un joli recueil de poésies.

ÉTABLISSEMENTS SCOLAIRES DES PROGRAMMES DÉPARTEMENTAUX



45

COLLÈGES DANS 40 COMMUNES



20

LYCÉES ET LEGTA DANS 12 COMMUNES

LÉGENDE

- 1 (dotted)
- 2 (diagonal lines)
- 3 (horizontal lines)
- 4 et plus (wavy lines)

PROJETS DE TERRITOIRE

S'ouvrir au monde et à l'autre par l'accès aux arts et à la culture, c'est aussi l'objectif affiché des Contrats Territoriaux d'Éducation Artistique et Culturelle (CoTEAC) portés par différentes collectivités girondines. Ces parcours sont destinés aux jeunes, que ce soit en temps scolaire, péri-scolaire et extra-scolaire mais aussi aux habitant.e.s de ces territoires. Les CoTEAC reposent sur une coopération publique liant les collectivités, l'Éducation Nationale, la DRAC Nouvelle-Aquitaine et le Département de la Gironde. L'iddac accompagne les territoires dans la structuration de leurs démarches et apporte ressources, expertises et méthodologies, permettant ainsi aux porteurs de projets de s'outiller pour mener à bien des parcours de développement culturel croisant différents secteurs: Petite Enfance, jeunesse, social, environnement... L'agence s'investit en particulier dans les phases d'expérimentation, de préfiguration et de développement. De l'ébauche d'un projet à sa mise en œuvre, au suivi et à l'évaluation, l'iddac et le Département sont étroitement associés dans le but de développer un maillage territorial des politiques d'Éducation Artistique et Culturelle en Gironde.



Paysages en mouvement



AXES D'INTERVENTIONS DE L'IDDAC

En 2020, l'iddac a interrogé ses modalités d'accompagnement des CoTEAC en adéquation avec ses missions (médiation et accompagnement des territoires), et en complémentarité avec celles de la Direction de la Culture et de la Citoyenneté du Département. Des axes précis ont été identifiés:

- des publics prioritaires: Petite Enfance, jeunesse, personnes accompagnées par les structures sociales et médico-sociales,
- la participation des habitant.e.s,
- l'ancrage d'artistes sur les territoires: résidences de création-médiation, aides à la diffusion de spectacles,
- le soutien aux professionnel.le.s: outils, formations spécifiques, ateliers...
- l'accompagnement des coordonnateurs des CoTEAC.

4
CoTEAC ET
2
PRÉFIGURATIONS

4632
BÉNÉFICIAIRES

74
ARTISTES

26
STRUCTURES CULTURELLES

371
PROFESSEUR.NE.S

Les CoTEAC offrent aux habitant.e.s et aux jeunes, des tout-petit.e.s aux lycéen.ne.s, une approche fine de l'art et de la culture pour libérer leurs émotions, leurs imaginaires. Spectacles, rencontres avec des artistes, ateliers, visites, temps à partager en famille... constituent autant d'entrées dans la création contemporaine. En 2020, les parcours prévus ont dû être décalés, adaptés mais les CoTEAC, préfigurations et expérimentations ont pu déployer des actions et toucher les publics grâce aux initiatives des différents partenaires.

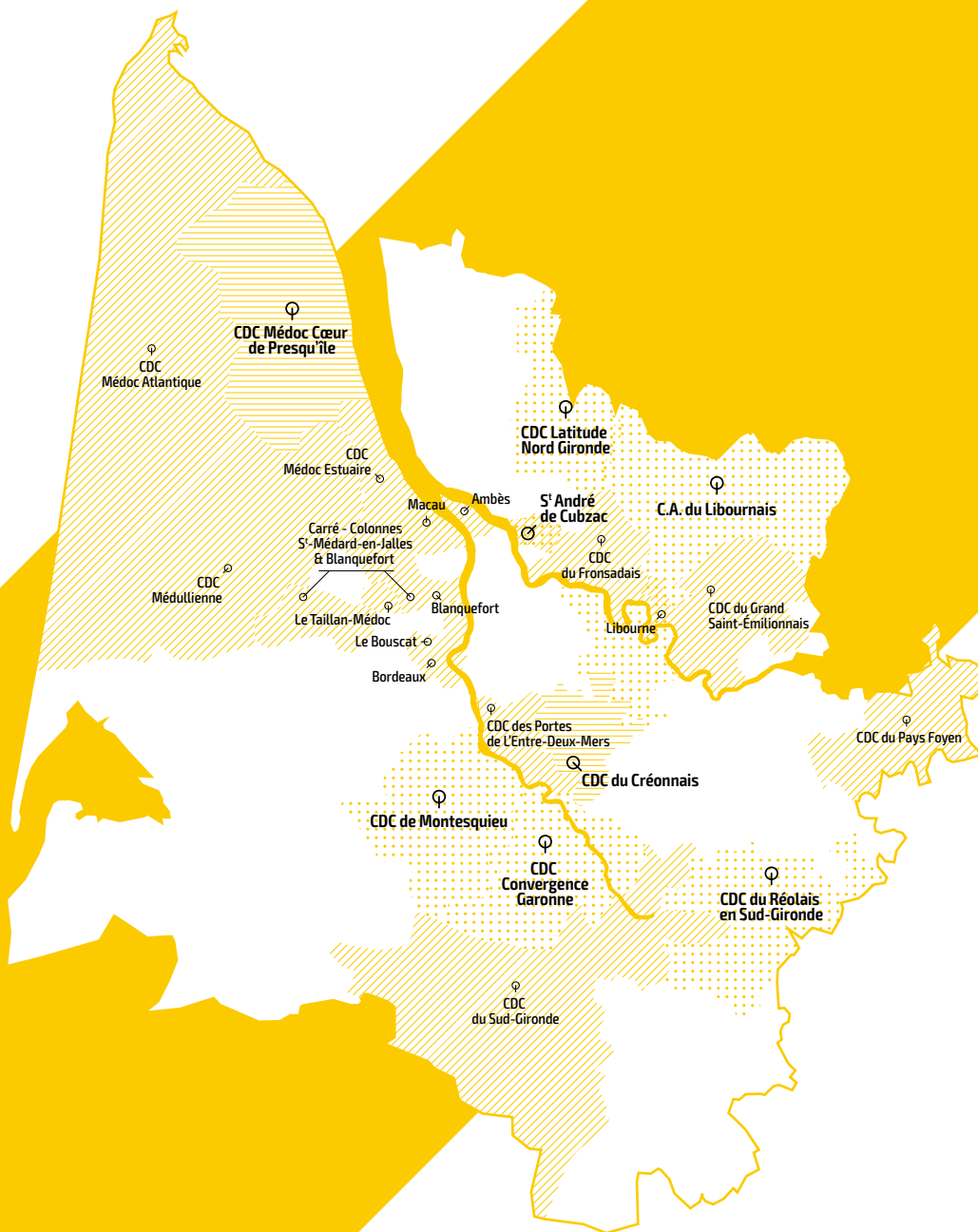
4 CoTEAC

- **Au Fil de l'eau** / Communautés de communes du Réolais en Sud-Gironde et Convergence Garonne.
- **L'Art de grandir** / Communauté d'agglomération du Libournais.
- **Les Traversées imaginaires** / Ville de Saint-André-de-Cubzac et Communauté de communes Latitude Nord-Gironde.
- **Chemin faisant** / Communauté de communes de Montesquieu.

2 préfigurations

- **Paysages en mouvement** / Communauté de communes Médoc Cœur de Presqu'île.
- **Parcours culturels** / Communauté de communes du Créonnais.

COTEAC ET AUTRES PROJETS DE TERRITOIRE



LÉGENDE

- CoTEAC
- Préfigurations
- Expérimentations



FOCUS

JOURNÉE D'INTER-CONNAISSANCE "ACTEURS DE LA JEUNESSE / ACTEURS DE LA CULTURE"

Dans le cadre du CoTEAC «L'Art de Grandir», la CALI a proposé une journée dédiée aux professionnel.le.s de la jeunesse désirant conduire dans leurs structures des actions artistiques et culturelles. Mardi 11 février 2020, à Saint-Denis-de-Pile, se sont réunis acteurs de la jeunesse (animateurs et coordinateurs jeunesse, Accueil de Loisirs Sans Hébergement...) et de la culture (bibliothécaires, opérateurs, médiateurs et médiatrices culturels) pour réfléchir ensemble autour de la conception de projets d'animation propres aux 11-15 ans. Ensemble, ils ont pu expérimenter sous forme d'ateliers des propositions d'animation concrètes, originales et modulables et découvrir un panorama d'outils et de ressources.

«Les aventures
du dehors»

Les Araignées
Philosophes



FOCUS

"CHEMIN FAISANT" L'ÉTÉ!

Des ateliers et spectacles n'ayant pas pu avoir lieu en 2020 du fait de la crise sanitaire, la Communauté de communes de Montesquieu a redéployé 12 propositions d'ateliers de pratique artistique pendant la période estivale à destination des centres de loisirs en proposant à chaque commune de s'y inscrire. Cette initiative menée du 1^{er} au 31 juillet a permis de tisser des liens, de développer de nouvelles manières de travailler avec les structures jeunesse du territoire, de mieux faire connaître le CoTEAC à chaque commune. 9 centres de loisirs ont accueilli ces parcours réalisés avec 7 structures culturelles. Au final, plus de 250 enfants ont participé à 73 ateliers pour un total de 140 heures de pratique artistique. Fort de ce succès et des réflexions engagées sur la continuité de «Chemin faisant» tout au long de l'année, la Communauté de communes a décidé d'intégrer à l'avenir une programmation estivale au CoTEAC.

Rencontre pro
CoTEAC «L'Art de grandir»



FOCUS

EXPÉRIMENTATION DANS LE GRAND SAINT-EMILIONNAIS

Accompagnée par l'iddac, la Communauté de communes intègre les partenaires locaux dans une démarche de projet commun et concerté. Les actions développées à l'échelle de son territoire sont en priorité destinées à la jeunesse, avec un axe fort autour de la Petite Enfance et de la parentalité. Au-delà des enjeux d'accessibilité à l'art et à la culture, des objectifs plus spécifiques ont été identifiés par la collectivité et l'iddac:

- créer une dynamique de territoire autour d'un projet artistique et culturel,
- sensibiliser les professionnels éducatifs et agents de la collectivité à l'Éducation Artistique et Culturelle,
- travailler la permanence artistique en accueillant une compagnie au long court,
- fédérer et mutualiser les énergies, en s'appuyant sur le tissu culturel local,
- participer à la cohésion sociale du territoire en impliquant les familles.

Premières actions en 2020: résidence de création de la Compagnie Léa accompagnée d'actions de sensibilisation en direction des publics de la Petite Enfance et des familles et programmation de spectacles dans le cadre de la Quinzaine de la Petite Enfance.



FOCUS

PRÉFIGURATION EN CRÉONNAIS

La Communauté de communes du Créonnais affirme une forte volonté de construire un parcours d'Éducation Artistique et Culturelle en lien avec l'association Larural à Créon, opérateur culturel ressource. La collectivité a mis en œuvre des temps de concertation avec de potentiels partenaires du territoire: l'association Terre et Océans, le Clem patrimoine, l'abbaye de la Sauve Majeure, le Centre social La Cabane à Projets, le cinéma Max Linder, le jeune orchestre symphonique de l'Entre-deux-mers. L'objectif est de concevoir des parcours transversaux s'adressant à des publics variés: élèves de classes de cycle 1 et 2, classes de cycle 3, collégiens.ne.s, jeunes accueillis en ALSH intercommunaux, enfants accueillis en structures Petite Enfance, personnels et familles, aîné.e.s de la Résidence autonomie de Créon...



PETITE ENFANCE

En écho et en adéquation avec la volonté du Département de la Gironde et de l'État de proposer une approche sensible des arts et de la culture aux enfants dès leur plus jeune âge, l'iddac accompagne les structures culturelles, collectivités et artistes qui s'engagent dans des actions dédiées à la Petite Enfance. Pour permettre la rencontre entre les tout-petits et les propositions artistiques, pourquoi ne pas aller directement dans leurs lieux de vie? Dans cet objectif, l'agence expérimente des projets qui croisent médiation et création afin que des formes artistiques s'installent dans des lieux non dédiés au spectacle vivant: PMI, crèches, médiathèques...

Aux professionnel.le.s, l'iddac propose des ressources, des temps d'accompagnement, des journées «séminaires». Il s'agit de susciter une réflexion partagée sur la place de l'art et de la culture dans la vie du jeune enfant (0-5 ans), et sur les différents enjeux des actions d'éveil culturel au sein des structures «Petite Enfance». Le but: favoriser l'émergence de projets culturels et artistiques dans ces structures et explorer de nouvelles façons de «faire médiation».



FOCUS

GRAINES DE VOIX / ÉCLATS CIE MUSICALE

Permettre aux voix lyriques de résonner dans les lieux d'accueil des tout-petits, c'est le pari relevé par Éclats qui, depuis 2017, invite des artistes lyriques à se produire dans des structures de la Petite Enfance (crèches, multi-accueils, R.A.M...) et médiathèques. Au programme de ces rendez-vous: déambulations chantées, échanges vocaux spontanés avec les enfants, mini-concerts ouverts aux familles... En amont, éducatrices et puéricultrices sont sensibilisées via des vidéos d'expériences passées et des supports d'échanges et de réflexion sur le thème «voix, culture et Petite Enfance». En Gironde, avec le soutien de l'iddac, trois territoires ont accueilli «Graines de voix» en 2020: la Ville de Blanquefort, la Communauté d'Agglomération du Libournais et la Communauté de communes Médoc-Atlantique (Hourtin et Lacanau). Suite à la crise sanitaire, certaines actions ont été reportées en 2021.



FOCUS

JOURNÉE PROFESSIONNELLE "PETITE ENFANCE ET LANGAGE CORPOREL"

Le 16 décembre 2020, dans le cadre du festival Jeune Public «Sur un Petit Nuage» à Pessac, les professionnel.le.s de la Petite Enfance, des arts et de la culture ont été invités à explorer les liens entre le monde de la Petite Enfance et le langage corporel avec la compagnie Melampo. Au programme, une conférence «Quel langage théâtral avant le langage?» par les artistes Eleonora Ribis / Cie Melampo et Laurent Dupont / Cie ACTA ainsi qu'un atelier «Le corps et la voix» également avec Eleonora Ribis. De quoi enrichir leurs expériences et pratiques.



FOCUS

LES BAINS SENSORIELS / COMPAGNIE LA RENVERSE

La chorégraphe Isabelle Lasserre a développé un projet d'interventions artistiques dans les structures Petite Enfance de différentes communes de Gironde: Bazas (R.A.M et crèche), Carbon-Blanc, Bassens et Lormont. Le projet, qui comporte une trentaine de journées d'intervention, a consisté à sensibiliser le personnel des structures mais aussi à proposer des ateliers danse aux tout-petits. L'iddac accompagne cette expérience dans l'idée de la conforter en 2021.

«Organics Space»

Parcours Petite Enfance

CULTURE ET DÉVELOPPEMENT SOCIAL

Considérer les situations individuelles, s'adapter, faire le pas de plus nécessaire pour rencontrer celles et ceux qui sont le plus éloigné.e.s des pratiques artistiques et culturelles. À l'initiative du Département de la Gironde – Direction de la Solidarité, des dispositifs spécifiques ont été développés afin d'inclure les personnes fragiles dans des aventures artistiques et culturelles. Ces projets offrent à la fois des rencontres avec des œuvres et des artistes, mais aussi des temps de pratique, de participation à une création. Ils privilégient le temps long et le collectif. Ils permettent une ouverture au monde par la découverte de modes d'expression, de partager des moments forts, de créer du lien, et par là même un sentiment d'appartenance, d'épanouissement.

Aussi, pour faire éclore ces projets, l'iddac, au côté du Département, œuvre pour une meilleure inter-connaissance entre professionnel.le.s des champs social et culturel afin de créer les conditions favorables à la co-construction de projets. L'agence tisse et cultive les liens entre eux et les accompagne en proposant rencontres et formations, permettant de constituer une communauté de personnes ressources et de lieux référents autour de la médiation culturelle en direction du secteur social. Grâce à cette communauté d'acteurs des deux secteurs engagés dans des démarches communes, en 2020, une majorité de projets ont pu être maintenus ou reportés.

PROJETS ARTISTIQUES ET CULTURELS DANS LES MAISONS D'ENFANTS À CARACTÈRE SOCIAL – MECS

Depuis bientôt 10 ans, des artistes girondins mènent des projets de création avec des jeunes accueillis dans les Maisons d'Enfants à Caractère Social (MECS) du Département. L'objectif: les familiariser avec les différentes expressions artistiques contemporaines et valoriser leur créativité par des actions de pratique. Ces projets leur permettent de «faire équipe» avec des artistes pour vivre des «aventures» au long cours et ainsi décaler leurs regards sur l'art et la culture.

En lien avec la Direction de la Protection de l'Enfance et de la Famille du Département de la Gironde, l'iddac anime ce dispositif. Les projets sont élaborés par les équipes des MECS, des artistes et des partenaires culturels de proximité. En tant qu'opérateur départemental, l'iddac assure l'accompagnement, le suivi et le financement de ces projets. En 2020, nombre d'entre eux ont été impactés par la crise sanitaire. Cependant des artistes ont proposé durant le confinement de mener des actions à distance. Les ateliers qui n'ont pu avoir lieu entre mars et mai ont, pour certains, pu être reportés entre juin et décembre. Les propositions ont pour

beaucoup pu se réinventer en permettant de maintenir le lien et d'aller jusqu'au bout de l'aventure, soit la restitution artistique finale. Spectacles, vidéos, enregistrements sonores, photographies, installations, BD... ces productions sont généralement présentées au sein des structures et chaque année lors d'un temps commun appelé Mix MECS. En raison du contexte, Mix MECS n'a pu se tenir en 2020 mais l'événement revient en 2021. Après avoir investi pendant des années les locaux du Glob Théâtre, actuellement en travaux, Mix MECS s'installe à la Fabrique Pola à Bordeaux.

4
STRUCTURES
CULTURELLES

52
PROFESSIONNEL.LE.S

31
PROJETS

22
MECS, LIEUX DE VIE
ETC/DEF

165
BÉNÉFICIAIRES

27
ARTISTES



"DRY FLOWERS"

La plasticienne Coline Gaulot a réalisé une fresque murale autour de la thématique des fleurs avec les enfants et adolescent.e.s de la Maison d'Enfants à Caractère Social du Moulleau à Arcachon. De leur collaboration sont nés des modèles de fleurs pour composer la fresque puis un cahier de coloriage à partir de ces motifs accompagné de récits inventés par les participant.e.s et l'artiste. «J'ai habité sur place pendant trois semaines. Je trouvais important de vivre avec eux. Je connaissais les enfants par leurs prénoms. J'étais chez eux, ils venaient dessiner, après ils allaient goûter ou faire du skate. C'était chouette, j'ai fait la préparation au milieu d'eux, on a nettoyé le mur ensemble, j'ai peint les couleurs avec eux.»

Coline Gaulot, extrait de l'interview de Sophie Poirier, Mag L'iddac n°2, iddac.net/nos_publications



«La crise sanitaire est venue bousculer notre quotidien, les jeunes et les professionnels. On a dû se renfermer pour se protéger et protéger les autres, alors que notre mission première est d'ouvrir les jeunes vers l'extérieur pour favoriser leur autonomie et leur intégration. L'artiste s'est retrouvé également dans une situation précaire et nous nous sommes efforcés de le soutenir. La culture dans toutes ses formes est essentielle dans la vie de nos jeunes. Elle constitue un axe de régulation et participe au développement de leur réflexion sur le monde qui nous entoure. Elle permet de laisser un espace d'expression à ceux qui sont invisibles et qui n'ont pas les mots ou les codes pour se défendre face aux difficultés de la vie.»

Sarah Castel, assistante socio-éducative, MECS Quancard – Fondation COS – Villenave d'Ornon.



"DANS TES RÊVES"

Dans le cadre d'un atelier cinéma animé par Lætitia Aubouy, auteure-réalisatrice, et Anne Dupouy, chef-opératrice son et réalisatrice, les jeunes de la classe accueil-relais du Centre de Rééducation et de Formation Don Bosco à Gradignan ont réalisé un court-métrage de fiction sur la thématique du rêve. Le projet s'est articulé autour de la théorie et de la pratique avec la projection de films, des débats et des exercices-défis individuels ou en équipe pour aborder les techniques du cinéma, les notions de point de vue, de regard. Après cette initiation aux pratiques cinématographiques, les jeunes ont abordé le tournage, une réalisation collective où chaque participant.e a pu découvrir chaque poste et ainsi toutes les étapes de la fabrication d'un film. «Dans tes rêves» a été primé pour «Les 6 trouilles» 2020 de Libourne. Il poursuivra sa route dans les festivals de court-métrages. Projet réalisé avec le soutien l'Alca Nouvelle-Aquitaine.

«Les Survenants»

MECS Quancard-Fondation
COS de Villenave d'Ornon



"LES SURVENANTS"

De fin 2018 à 2020, le photographe Sébastien Sindeu a mené un projet de cartographie ludique et affective avec 6 mineurs étrangers isolés de la MECS Quancard – Fondation COS de Villenave d'Ornon. Il s'agissait de travailler sur l'évolution des quartiers de la ville en réalisant des reportages photos et en questionnant son histoire grâce aux archives municipales. Les confinements n'ont pas arrêté le projet. L'artiste a proposé des séances en visioconférence pour conserver le lien avec les jeunes. Le périmètre d'1 km autour de la MECS a été mis à profit pour le projet exploratoire du quartier. Les ateliers qui devaient se réaliser entre mars et mai ont été reportés entre septembre et décembre 2020. Le projet a abouti à une exposition de photographies au sein de la MECS le 16 décembre 2020 et au Café de la route au printemps 2021. Faire observer des mutations urbaines à l'œuvre, amener des adolescents, arrivés il y a peu du Pakistan, du Mali ou de Tunisie, à questionner le rapport à la ville et à sa mémoire, tels étaient les enjeux. En posant leurs regards sur ses transformations, chacun d'eux a contribué ainsi à façonner la construction d'une mémoire collective.



PROJETS DE DÉVELOPPEMENT SOCIAL ET CULTUREL – PDSC DANS LES MAISONS DU DÉPARTEMENT DES SOLIDARITÉS – MDS



8 PROJETS



195 BÉNÉFICIAIRES



25 PROFESSIONNEL.L.E.S



23 ARTISTES



8 MDS



PARTENAIRES CULTURELS

Initiés par le Département de la Gironde et accompagnés par l'iddac, les Projets de Développement Social et Culturel (PDSC) s'adressent aux personnes et familles suivies par les Maisons du Département des Solidarités. Ils sont co-construits par les habitant.e.s bénéficiaires, les travailleurs sociaux, les structures culturelles de proximité et les artistes. Ils incluent sorties culturelles et pratiques artistiques, et sont envisagés comme des « accélérateurs » de liens sociaux. L'iddac participe à la définition des objectifs des projets, assure un soutien technique lors de la phase de montage et une coordination administrative et financière.

L'agence est particulièrement attentive à la cohérence du projet avec les autres projets menés par les acteurs culturels sur le territoire de la MDS concernée. Elle veille à la mise en œuvre d'une méthodologie participative afin de mobiliser tous les acteurs du projet et reste à l'écoute des initiatives des acteurs associés à la démarche (acteurs culturels, du social, du territoire, projets artistiques...). Pour la réalisation des projets, l'iddac sollicite ses réseaux (scènes culturelles, associations, artistes, collectivités...), met ses ressources à disposition et participe à l'organisation de temps de bilan et d'évaluation. Tous les deux ans, une journée technique « culture / social » réunit tous les acteurs des projets dans la volonté de partager les expériences et de s'interroger sur les pratiques professionnelles de chacun.

« Sous la Surface », fresque Collective
Louise Heugel
MDS Saint Michel



"AVEC TES YEUX"

Avec Lætitia Andrieu, un groupe de femmes de la MDS de Bordeaux Saint Michel s'est questionné sur l'invisible. Qu'est-ce que je sens quand mes yeux ne voient pas? Comment partager cet invisible? Pour ce faire, les femmes de la MDS ont participé à des ateliers de sensibilisation et d'échanges, à des visites de Saint Michel incluant des personnes aveugles ou malvoyantes accompagnées par l'Unadev, Union Nationale des Aveugles et Déficients Visuels. Au cours de ces promenades, les participantes ont raconté leur quartier avec leur propre sensibilité. Il s'est agi ensuite de lier récit et dessin en abordant l'expression sur papier en situation de non voyance. L'objectif: susciter l'imagination, le lien à l'autre, la confiance, la générosité, l'étonnement. Des expériences immersives et participatives particulièrement enrichissantes.

Dans le cadre du Projet « Parler l'invisible » accompagné par Chahuts et le TnBA.



"À TABLE!"

Depuis 2019, des habitant.e.s de Bazas, l'équipe des travailleurs sociaux de la MDS, le Polyèdre, Pôle de l'Image, de l'Écrit et du Numérique de la commune et l'association Adichats accompagnés par l'iddac ont mis en œuvre un PDSC sur le thème de la multi-culturalité. L'enjeu: révéler la poésie du quotidien, croiser les techniques d'expression que sont l'écriture et le clown, déplacer l'expression clownesque du spectacle vivant à l'écran en réalisant une vidéo à partir de portraits de clowns. Pour conduire ce parcours ambitieux, la coordination globale et le fil rouge artistique ont été confiés à Florence Hammann, artiste « Arts du théâtre », qui encadre également les ateliers clown. La sensibilisation à l'audiovisuel est menée par l'association les Embobinés qui assure le montage du film. Des ateliers d'écriture viennent compléter ce travail artistique. Durant le confinement, de mars à mai 2020, Florence Hammann a maintenu un contact téléphonique individuel avec les habitant.e.s. Elle leur a suggéré des activités autour de la thématique « À table » et à travers ces discussions et échanges, elle a conservé la dynamique du groupe, soit une dizaine de personnes. Elles ont été conviées au visionnage du film « À table! » réalisé par les Embobinés, l'occasion d'évoquer les envies de chacun pour engager la suite du projet en 2021/2022.

« À table »
Atelier Vidéo
Stop Motion



« Rock Rêveurs »
Krakatoa



"ROCK RÊVEURS"

Après la belle aventure de 2019, ce PDSC imaginé et vécu avec des habitant.e.s de Mérignac, le Pôle Territorial de Solidarité Portes du Médoc, les centres sociaux et culturels mérignacais, le CADA Emmaüs et le Krakatoa s'est poursuivi en 2020, de près comme de loin! À partir des temps partagés et des liens tissés pendant le confinement, avec les mots, les dessins et les souvenirs de chacun, le pôle Médiation du Krakatoa a fabriqué un « Petit recueil des rêves et des liens », une façon de vivre autrement la dernière étape du projet, de faire médiation même de loin, et de poursuivre les liens entre les participant.e.s, les artistes, les travailleurs sociaux et les médiatrices culturelles.

Retrouvez toutes les « aventures » des Rock Rêveurs et le recueil sur krakatoa.org

MÉDIATION ARTISTIQUE TERRITORIALE

L'agence poursuit en 2020 son accompagnement de projets mêlant soutien à la création de formes artistiques contemporaines et actions de médiation. À l'échelle d'un ou plusieurs territoires, ces projets se caractérisent par leurs singularités et par l'inclusion des publics dans la démarche artistique. Ils ouvrent aussi à une réflexion sur les espaces de vie et les façons de « faire société ».



15

PROJETS DE MÉDIATION
ARTISTIQUE TERRITORIALE



113

PROFESSIONNEL.LE.S



25

STRUCTURES
CULTURELLES



72

ARTISTES



2 448

BÉNÉFICIAIRES



INTERVIEW

« Christophe Dabitch explique sa manière de travailler sur la route. " J'ai croisé beaucoup de monde. Les discussions se produisent de rencontre en rencontre, avec le hasard. Pour les entretiens, c'est mieux en tête à tête, on aboutit à des choses personnelles. " Il remplit dix carnets de notes, qu'il réduira à deux, des fragments, de l'ordre, du collage. Le plus souvent, ils marchent chacun de leur côté. Nicolas cherche la ligne. Christophe interroge : est-ce que ce 45^e parallèle unit ? Ils ressentent tous les deux les questions sur l'identité, les limites, et le motif de l'eau, de l'océan, l'estuaire, les rivières ».

Extrait de l'article *Histoires d'une ligne*, Sophie Poirier, Mag L'iddac n°2, hiver 2020-2021.

Dans son livre *Azimut brutal*, Christophe Dabitch partage son exploration du 45^e parallèle nord, éd. Signes et balises, 2018.



FOCUS

"LE PEUPLE DU 45^e PARALLÈLE"

Ce projet suit le tracé girondin du 45^e parallèle Nord, à équidistance de l'Équateur et du Pôle Nord. Par la poésie et l'imaginaire, il vise à présenter ce qui pourrait constituer l'éventuelle identité d'un supposé « peuple du 45^e ». Lors de résidences de médiation et d'immersion dans les communes d'Ambès (Métropole), Saint-André-de-Cubzac (Haute-Gironde), Coutras (Libournais) et Macau (Médoc), l'écrivain Christophe Dabitch et le photographe Nicolas Lux déambulent, rencontrent les habitant.e.s, collectent leurs paroles, enquêtent sur leur rapport au territoire, sur leurs représentations. Les photographies des lieux complètent l'approche documentaire et artistique. Une traversée pour explorer et raconter la France de la périphérie, semi-urbaine et rurale. Débuté en 2019, le projet va continuer à se déployer jusqu'en 2022 faisant succéder temps de concertation, d'immersion, de restitution d'étapes... De cette riche matière première émergeront un livre et un spectacle (saison 2021/2022).

L'iddac soutient ce projet porté par l'association CLAP de Saint-André-de-Cubzac au titre de l'expérimentation d'un projet de médiation artistique territoriale incluant un travail fort avec le tissu local. Son aide porte notamment sur les temps d'immersion auprès des habitant.e.s des communes. L'agence apportera également une aide à la création et à la diffusion sur le territoire girondin du spectacle produit.



FOCUS

"BONS BAISERS DE LIBOURNE"

Répondant à une invitation du Théâtre Le Liburnia à De Chair et d'os, « Bons Baisers de Libourne » est un projet de résidence artistique dans la ville qui s'est déployé sur trois années pour composer un récit avec la participation des habitant.e.s. Le point de départ : une demeure bourgeoise léguée à la ville de Libourne, la villa Graziana. Parce que ce projet, mené par les artistes Caroline Melon et Jonathan Macias, inscrit une présence artistique durable sur un territoire, qu'il interroge l'espace public et intègre des libournais.es dans une démarche créative contemporaine, l'iddac s'est impliqué dans son accompagnement. De l'espace intime de la maison la première année, le champ d'intervention s'est ouvert à la ville, comment on l'habite, comment on y arrive, comment on la quitte, quels liens aux lieux...

« Fleur de Lotus -
Les enfants perdus »
L'Hiver enchanté



INTERVIEW

« [...] nous avons vécu à vue dans les magasins fermés de la rue principale, pendant plusieurs temps de résidence. Cinq magasins représentaient cinq pièces d'une maison, chaque pièce d'une couleur, et la rue devenait le couloir. On était donc beaucoup dehors. Nos corps sont en jeu, même la nuit on peut nous regarder dormir. Ce n'est pas du tout égotique. Avec Jo, nous nous faisons plutôt le miroir des choses. Les gens entraînent, discutaient, donnaient leur point de vue. Toutes les problématiques se cristallisaient par notre présence artistique. On révèle. C'est passionnant. »

Extrait de l'interview *Que faisiez-vous en peignoir dans une rue piétonne ?* Conversation avec Caroline Melon, Sophie Poirier, Mag L'iddac n°1, printemps-été 2020.



FOCUS

"L'HIVER ENCHANTÉ"

Depuis 8 ans, au Bouscat, le centre socio-culturel Le Carrousel développe avec artistes et habitant.e.s un projet artistique qui transforme le Bois du Bouscat en un lieu de culture magique et éphémère à la tombée de la nuit pour des « marches enchantées ». Dans le contexte de la crise sanitaire, l'événement a été repensé par les artistes associés et les habitant.e.s bénévoles. Ainsi est née l'idée de créer des installations plus durables qui prendraient vie progressivement dans le Bois tout au long de l'Hiver grâce à l'énergie et à la créativité d'artistes, artisans et habitant.e.s. Le bois a livré ainsi chaque jour aux passant.e.s du quotidien ces œuvres collectives, en plein jour comme à la tombée de la nuit. Ce projet va perdurer sous ce nouveau format. L'iddac accompagnera la mise en place des ateliers de création et les accueils d'artistes en résidence.

« Bons baisers
de Libourne »
De Chair et d'Os

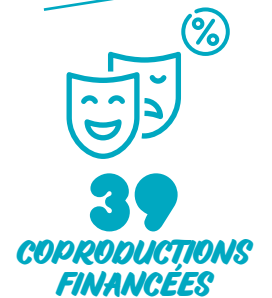




CRÉATION

Le soutien à la création figure au rang des priorités de la politique culturelle départementale. L'iddac œuvre à travers ses différentes actions à développer les productions des artistes professionnels implantés sur son territoire, en particulier dans le domaine du spectacle vivant.

On peut observer ces dernières années, en Gironde, un accroissement significatif du nombre d'artistes, compagnies et collectifs ainsi qu'une augmentation du nombre d'opérateurs culturels et de pôles communaux et intercommunaux mobilisés sur les questions culturelles. Cela imposait à l'iddac de mobiliser davantage de moyens, soutenu en cela par Le Département de la Gironde de sorte à accompagner le secteur de la création particulièrement impacté dans le contexte de la crise « covid ».



Les interventions de l'agence, aides aux résidences, coproductions, co-organisations de diffusions, sont déterminantes pour la structuration du paysage artistique girondin. Par ses moyens d'agir, de soutenir, de partager les risques financiers avec les structures culturelles du territoire, l'agence concourt à un écosystème vertueux qui stimule la création et la diffusion artistique. Théâtre, musique, danse, arts de la piste, arts de la rue mais aussi nouvelles formes artistiques hybrides, la création contemporaine girondine foisonnante laisse place à l'émergence de nouveaux talents.

L'iddac privilégie également l'ancrage territorial des projets, favorisant la présence d'artistes in situ et les rencontres avec les habitants mais aussi les projets en lien avec les patrimoines, environnements naturels, paysages ou espaces publics. S'il ne constitue pas la seule entrée, cet ancrage participe à une visée plus large, celle du développement artistique et culturel dans tous les territoires girondins.



DIFFUSIONS DES COPRODUCTIONS IDDAC

dont **245** diffusions tout public reportées, indemnisées, transformées ou annulées et **133** représentations scolaires / structures Petite Enfance



RÉSIDENCES

dont **13** résidences exceptionnelles liées à la crise sanitaire et **5** résidences P'tites Scènes



RENDEZ-VOUS / PERMANENCES ARTISTIQUES

SOUTIEN À LA CRÉATION

Développer la création contemporaine en Gironde suppose de permettre aux artistes d'exercer leur activité créatrice et de favoriser la rencontre des publics avec leurs œuvres. Pour cela, l'iddac intervient à toutes les étapes de la chaîne offrant à une intention artistique la possibilité de devenir un projet solidement construit puis une réalité tangible devant les spectateurs. L'agence s'engage en apportant son expertise et son aide financière: apports en production, aides à l'accueil en résidence et à la diffusion... en coopération avec les opérateurs culturels du territoire.

Tous les modes d'intervention de l'iddac auprès des compagnies et lieux culturels en détail sur iddac.net/Creation

COPRODUCTIONS

Coproduire une création, c'est croire en un projet artistique et lui donner sa confiance pour qu'il se réalise. En pratique, la coproduction permet de mutualiser des moyens financiers (parfois matériels et/ou humains) de plusieurs partenaires. Au côté de la compagnie, le coproducteur choisit de s'engager et agit en véritable accompagnateur puisque après avoir aidé le spectacle à exister, il soutient généralement sa diffusion. Sollicité par les compagnies et collectifs girondins, l'iddac apporte chaque année son soutien financier à de nombreuses créations, dès lors que le projet réunit l'engagement de trois lieux culturels girondins.


FOCUS

DANSE: UPPERCUT / CIE RÉVOLUTION

«Trois filles sur pointes dans un espace délimité, une sorte de ring, de cage, un dancefloor... ou plutôt un espace de revendication, d'expérimentation d'une danse qui casse les codes, le plancher et impose sa modernité. Pas de ballerines ou tutu, mais des performeuses qui vont s'imposer, s'imbriquer, se défier, NOUS défier. Des danseuses atypiques qui ont décidé dans leurs apprentissages d'urbaniser leur danse classique, d'être hybrides, différentes, mutantes. La pointe, cet outil qui sert à l'élévation, à l'équilibre, va devenir ici une arme affûtée, des lames tranchantes qui vont cisailer l'espace et dessiner des formes géométriques, carnassières. C'est une expérience électro-académique, un frottement néo-classique urbain, une performance à 360°, courte, incisive, pour une danse incarnée, engagée, coup de poing.» Anthony Egéa.

Création de la version en plein air le 3 juillet 2020, Cour Mably à Bordeaux dans le cadre d'Un Été à Bordeaux.


FOCUS

THÉÂTRE: MOI, PHÈDRE / CIE LE GLOB - JEAN LUC OLLIVIER

En 2016, la compagnie créait «Phèdre» de Racine dans sa forme classique, c'est-à-dire avec huit comédiens. Quatre ans plus tard, Jean-Luc Ollivier crée un «seule en scène» réunissant deux passions, la langue de Racine et l'art de l'acteur. La pièce donne à voir Phèdre, le personnage, dans sa fureur et sa souffrance, mais aussi Roxane, la comédienne travaillant Phèdre, jouant Roxane parlant de Phèdre, devenant en quelque sorte elle-même un personnage. Elle dit les chemins de la création au plus intime des émotions, et les peurs, les doutes, la joie... Larges extraits de «Phèdre», mots de Roxane sur son travail, propos d'illustrés comédiennes (Sarah Bernhardt, Maria Casarès, Silvia Monfort, Dominique Blanc...) qui l'ont précédée, «Moi, Phèdre» croise alexandrins raciniens et paroles d'interprètes pour interroger le mystère même de l'art du théâtre, de sa fabrique.

Création les 7 et 8 octobre 2020, Pôle-Théâtre de Gascogne à Mont-de-Marsan.

«Uppercut»
Cie Révolution


FOCUS

OUTIL IDDAC: CATALOGUE DES COPRODUCTIONS

Le Catalogue des coproductions compile les créations pour lesquelles l'iddac s'est impliqué en coproduction, avec pour chacune une fiche pratique (présentation du spectacle, infos techniques, coûts de cession...). L'agence accompagne financièrement la diffusion de ces coproductions en co-organisant des représentations avec les lieux d'accueil. Cette aide à la diffusion s'adresse aux lieux et organisateurs de spectacles du département de la Gironde sous réserve qu'ils soient cotisants à l'iddac et selon certains critères.

À retrouver sur iddac.net

RÉSIDENCES

De l'intention artistique à la présentation de l'objet au public, il y a tout un cheminement créatif qui implique différentes étapes spécifiques à chaque type de création. Écriture, mise en scène, en espace, création des décors, de la lumière, du son, de la musique, répétitions... nécessitent des temps et espaces de travail collectifs. Les accueils en résidence répondent à ce besoin des compagnies en leur donnant à la fois un lieu et les moyens techniques nécessaires mais aussi un temps rémunéré pour se consacrer à leur création. L'iddac s'engage sur des aides aux résidences sur sollicitation des structures culturelles qui accueillent les compagnies et s'impliquent fortement dans leur accompagnement. Si en 2020, les possibilités de présenter les spectacles au public ont été réduites, le travail de création s'est lui largement poursuivi avec des accueils en résidence en augmentation pour enrichir le travail réalisé et mieux se projeter vers demain.


FOCUS

MUSIQUE - PETITE ENFANCE: TAMBOUILLE# / ERIK BARON - ASSOCIATION CRIM

Un duo de cuisiniers joueurs et musiciens. Une batterie de cuisine sonore et sonorisée. Des mots, des chants, des onomatopées, du mouvement... Sur un établi de «cuisine» avec ustensiles et ingrédients, Valérie Capdepon et Erik Baron proposent un spectacle théâtral et musical pour les tout-petits sur la thématique de la cuisine et des aliments. L'instrumentarium de la recette musicale est composé d'accessoires culinaires: marmites et gamelles, vaisselle, couverts, robots et ustensiles, légumes et graines au micro... ainsi que de véritables instruments de musique! Des recettes inspirées, inventées ou réelles sont chantées et scandées. Un spectacle de toboggans et de spirales alimentaires, sonorisé et bruité. Au menu: carottes samplées, chiffonnade rythmique, fondant d'harmoniques, sauces granulaires, bourdons et drones au bain-marie, onomatopées gustatives, bouilloire poétique...

Création prévue en 2020 mais décalée au 16 avril 2021, Salle Le Reffet à Tresses.



«Tambouille#»
Erik Baron -
Association Crim


FOCUS

PERFORMANCE THÉÂTRALE: INVASION / COLLECTIF CRYPsum

Des boules de poils extraterrestres débarquent sur Terre avec un objectif: jouer en piratant les sites du gouvernement, des entreprises et des banques pour «redistribuer les cartes». Les autorités tentent de contrer les actions de ces «terroristes» velus, mais c'est compter sans le soutien des citoyens du mouvement «Pasquecérigolo». Dans son roman, Luke Rhinehart, à travers la figure de l'envahisseur, questionne notre rapport au pouvoir et à l'autorité, tout en se moquant de notre esprit de sérieux. Crypsum s'empare de son texte pour faire entendre les différentes versions du récit, celles des autorités, des médias et des citoyens. Pour exprimer cette diversité de points de vue et enrichir le texte du spectacle, le collectif a ouvert son projet à la participation de lycéens pour l'écriture d'un manifeste citoyen et à celle de comédiens amateurs qui seront autant de porte-paroles dans chaque lieu de représentation. Une création collective et participative pour un monde plus drôle et plus juste!

Résidence du 30 septembre au 7 octobre au Plateau/Théâtre Jean Vilar en partenariat avec la Ville d'Eysines. Nouvelle étape de résidence en partenariat avec l'iddac en novembre 2021. Création prévue en mars 2022 au TnBA dans le cadre de la programmation «hors les murs» du Glob Théâtre.



«Drag»
Jérôme Batteux
en Résidence à Pessac



THÉÂTRE : DRAG / CIE LES PETITES SECOURSSES - JÉRÔME BATTEUX

« Drag » milite pour le droit à être soi-même. Ce n'est pas une réflexion sur le genre. La figure de la drag queen, liée au divertissement, aux boîtes de nuit, au cabaret, célèbre la fête et sert ici à aller poser des questions personnelles et intimes sur la relation aux parents, aux pairs, au conjoint et, avant tout, à soi-même.

« [...] Je vais parler de moi directement, sans ambages, sans trouver de prétexte pour faire semblant de parler d'autre chose [...] Et ça commence en se mettant à nu, forcément. Par exhibitionnisme et par souci de sincérité et pour d'autres raisons peut-être qui ne viennent pas tout de suite mais c'est à poil que ça doit forcément commencer. Ça va vouloir danser et chanter peut-être aussi, et chialer aussi sûrement. Mais faut pas croire. Ce sera sincère. Totalemment. Des pieds jusqu'à la tête. Sans déguiser. Sans faire semblant. [...] », Jérôme Batteux.

Résidence de création à la Salle Le Royal en partenariat avec le Ville de Pessac du 14 au 18 septembre 2020. Création 2021.

DIFFUSIONS

Encourager les lieux culturels, communes, Communautés de communes, associations, festivals... à programmer des spectacles permet de faire rayonner la création contemporaine girondine sur le territoire, la mettre à la portée de toutes et tous... Pour ce faire, l'iddac co-organise des représentations de ses coproductions avec les structures d'accueil des spectacles, celles du réseau Scènes partenaires (page 37) mais aussi des partenaires ponctuels. Il s'agit d'offrir des possibilités de découverte de tous les arts vivants tout en consolidant la viabilité économique des structures. Tournées aux quatre coins du département, programmations en série, représentations dans les écoles, dans les lieux de la Petite Enfance, dans les bibliothèques, dans les lieux publics et espaces naturels, les diffusions s'adaptent aux territoires, aux publics et au contexte. En 2020, nombre de représentations ont été annulées ou reportées mais l'iddac et ses partenaires ont eu à cœur de maintenir autant que possible la vie culturelle en développant les représentations scolaires, en favorisant toutes les formes possibles de diffusion.



ARTS DE LA PISTE : MONDE PARALLÈLE / CIE NÉE D'UN DOUTE

Ce solo de Camille Fauchier pour l'espace public transpose en écriture circassienne le roman graphique de Clément Charbonnier-Bouet. Dans un décor urbain géométrique, un homme marche, scrute l'espace, palpe les matériaux, observe les êtres. « Monde parallèle » déroule le monologue d'un homme seul, arpentant un environnement périphérique dont il a renoncé à s'échapper. Pour Camille Fauchier, c'est avant tout une histoire de lignes, directrices, graphiques, verticales, horizontales, et de matières, béton piétiné, air respiré, taules éparpillées, herbe synthétisée. Et puis, il y a les lignes qui forment les mots, impeccablement choisis, délicieusement bruts et justes. Une métronomie qui rythme le pas, qui met en mouvement, et a incité la circassienne à vouloir incarner cet arpenteur de bitume.

« J'aimerais être cette main levée qui dessine dans les villes. Tracer des lignes. Proposer des trajectoires. Tendre des fils. Organiser un maillage. Entre vous et moi. Entre moi et eux. Entre eux et vous. Entre chacun de nous. Nous étant l'autre, le paysage, le vide, le plein. Je voudrais que mon corps écrive le bord des villes, horizontalement et verticalement. », Camille Fauchier.

Résidence de création du 9 au 13 et du 23 au 27 novembre 2020, Le Liburnia en partenariat avec la Ville de Libourne. Création prévue en 2022.



FESTIVAL LES PETITES CERISES 2020, 5^e ÉDITION

Dans le quartier de Bacalan, ce festival de spectacles Jeune Public proposé par Le Cerisier s'adresse chaque année aux scolaires et aux familles mais pour l'édition 2020, les sorties scolaires étant suspendues, force a été de s'adapter ! Le Cerisier et ses partenaires (l'Éducation nationale, Le Point du Jour, Collectif Bordonor...) ont décidé que, si les enfants ne pouvaient plus se rendre au théâtre, le théâtre viendrait à eux en déplaçant toutes les représentations scolaires dans les écoles du quartier. Du 12 au 17 octobre, 5 spectacles ont donc été joués pour les jeunes, de la Petite Enfance à l'adolescence. L'iddac a soutenu le festival dans cette démarche en coorganisant l'ensemble des représentations.

2020 • 2021

39 COPRODUCTIONS FINANÇÉES EN 2020 - 22 CRÉÉES

THÉÂTRE CLITO - **Une Compagnie** • Moi, Phèdre - **Cie Le Glob, Jean-Luc Ollivier** • Ces Yeux - **Cie des Limbes** • Quand ça commence - **De chair et d'os** • Vouloir être mordu - **Cie des Figures** • Puissance 3 - **Collectif Denisyak** • X - **Collectif OS'0** **THÉÂTRE-JEUNE PUBLIC**
Le Petit garçon qui avait mangé trop d'olives - **Cie Les Compagnons de Pierre Ménard** • De l'autre côté - pièce d'automne - **Cie du Réfectoire** **THÉÂTRE D'OBJETS CONNECTÉS-JEUNE PUBLIC** Track - **Cie La Boîte à sel** **THÉÂTRE D'OBJETS-PETITE ENFANCE** T'es qui toi, dis ? - **Le Friiix Club** **THÉÂTRE-BALADE FORESTIÈRE** Paumées - **Cie C'est Pas Commun** **TÊTE À TÊTE EN TOOK TOOK** Fortune Cookie - **Glob Théâtre** **THÉÂTRE-MARIONNETTES** Sovann, la petite fille et les fantômes - **Cie L'Aurore** **MARIONNETTES** Sauvage - **Groupe Anamorphose** • La Part des anges - **Cie Le Liquidambar** **MARIONNETTES-PETITE ENFANCE** Mano Dino - **Le Friiix Club** **AUDIO-THÉÂTRE** Le Dortoir des Mouettes - **Cie Intérieur Nuit** **THÉÂTRE MUSICAL** La Vie devant nous - **Cie Betty Blues** **THÉÂTRE-MUSIQUE** Le Phare de Babel - **Cie du Si** **MUSIQUE-PETITE ENFANCE** Tambouille # - **Erik Baron, Association CRIM** • Elle Tourne !!! - **Cie Fracas** **CONCERT BD** La Saga de Grimr - **Ensemble Drift** **DANSE** Peau - **Cie Jeanne Simone** • 22 ACTIONS faire poème - **Cie La Tierce** • Crépuscule - **Cie Auguste-Bienvenue** • Uppercut - **Cie Révolution** • Sunnyboom #1 et #2 - **Cie Gilles Baron, Association Origami** • Under the Milki Way - **Cie Paul Les Oiseaux** **DANSE-JEUNE PUBLIC** Volte, pièce pour enfants en mal de démocratie - **Cie Les Ouvreurs de Possibles** **ARTS DE LA PISTE** Dédale - **Cie Bivouac** • Uba - **Smart Cie** • Hop(e) - **Cie Mechanic** • Am Stram Gram - **Cie Née d'un doute** **ARTS DE LA RUE** Façade - **Cie Bougrellas** **CONTE-CIRQUE** Même pas peur ! - **Agence de Géographie Affective** **ARTS FORAINS** Le Grand 49.9 - **Cie Le Piston errant** **DISPOSITIF IMMERSIF EN ESPACE PUBLIC** La Bulle à rêves - **Cie L'Espèce fabulatrice** **(hors Gironde) THÉÂTRE** Pourquoi le saut des baleines ? - **Cie Thomas Visonneau**

44 RÉSIDENCES (43 EN GIRONDE ET 1 HORS GIRONDE)

LA MANUFACTURE CDCN, Bordeaux **DANSE** 22 ACTIONS faire poème - **Cie La Tierce** • D'après nature - **Cie La Tierce** • Pop Corn - **Association Vot Tak tak** **DANSE-JEUNE PUBLIC** Un Air à Danser - **Cie Entresols** **THÉÂTRE** Jeanne et Gilles - **Cie des Figures** // **THÉÂTRE OLYMPIA, Arcachon** **DANSE** Lia Moon - **Marine Thibault - Association EMMÉ** • Fin de journée - **Cie Sohrâb Chitan** • Les Forains - **Cie Révolution** • Doyen, même pas peur d'avoir... encore de l'espoir - **Cie Fabre-Sènou** // **LE ROCHER DE PALMER - MUSIQUES DE NUIT DIFFUSION, Cenon** **MUSIQUE** Duologie - Fantaisie improbable - **Mélo dinote** • Faïza Kaddour chante Colette Magny - **Cie Tombés du ciel** • Nicolas Saez Sextet // **ESPACE SIMONE SIGNORET, Cenon** **THÉÂTRE** Le Grand Plan - **Collectif La Flambée** // **L'ATELIER DES MARCHES - LES MARCHES DE L'ÉTÉ, Le Bouscat** **THÉÂTRE-JEUNE PUBLIC** L'Envol perdu (titre provisoire) - **Maesta-Théâtre** **DANSE** Uppercut - **Cie Révolution** **PERFORMANCE** Sitcom - **Nicolas Meusnier** // **LE PLATEAU, Eysines** **ARTS DE LA PISTE** Hop(e) - **Cie Mechanic** **THÉÂTRE** Invasion - **Collectif Crypsum** **MUSIQUE** Yolcu - **Balkan Kartet** // **L'ACCORDEUR, Saint-Denis-de-Pile** **SLAM-POÉSIE** Rhythm and poetry - **Permanences de la Littérature** // **LE BAZ'ART-ASSOCIATION MUSE & SAMOURAI, Fronsac** **MUSIQUE-THÉÂTRE** Paul, Gershwin et moi - **Cie Imagine** // **LEKLA, Le Teich** **ARTS DE LA PAROLE** J'kiffe Antigone - **La Divine Fabrique - Ladji Diallo** // **LA FORGE, Portets** **THÉÂTRE-MARIONNETTES-PETITE ENFANCE** Grain de lune - **ARRREUH, Cie Ephémain** // **GLOB THÉÂTRE, Bordeaux** **THÉÂTRE** Mademoiselle Personne - **Maëlle Gozlan & Didier Delahais** - J'adore ce que vous faites // **LE LIBURNIA, Libourne** **DANSE-JEUNE PUBLIC** VOLTE - pièce pour enfants en mal de démocratie - **Cie Les Ouvreurs de Possibles** **ARTS DE LA PISTE** Monde Parallèle - **Cie Née d'un doute** // **LA MAISON DES ARTS, Villenave d'Ornon** **MUSIQUE** Julie Lagarrigue, Association Cholibiz // **M270, Floirac** **THÉÂTRE** Scalp ! - **Art en Production** // **LE PERFORMANCE, Bordeaux** **DANSE** Des Tresses (titre provisoire) - **Cie les Schini's** // **LE ROYAL, Pessac** **DANSE-PETITE ENFANCE** Un Pas puis l'un puis l'autre... sur le Chemin de l'école... Une Danse... - **La Collective** **THÉÂTRE** DRAG - **Cie Les Petites Secousses** // **Audenge** **THÉÂTRE** Une Poignée de terre - **Atelier de Mécanique Générale Contemporaine** // **Le Taillan-Médoc** **MUSIQUE** Cocons - **Cie Ezika** // **Dujols-sur-Dordogne** **THÉÂTRE-MARIONNETTES** Souvenirs de nez crochus - **Association Nouaison, Collectif La Naine Rouge** // **Targon** **THÉÂTRE MUSICAL** La Vie devant nous - **Cie Betty Blues** // **LE CUMIER, Artigues-près-Bordeaux** **DANSE** Toutes mes lunes - **Cie Mutine**.

DISPOSITIF "LES P'TITES SCÈNES" : Eliasse et So Lune, **Coutras** // Comme John **À M270, Floirac** // Innvivo et Titouan **À L'ANTIROUILLE, ASSOCIATION AREMA ROCK ET CHANSON, Talence**.

ACCOMPAGNEMENT IDDAC, MICS DE L'AGGLOMÉRATION BORDELAISE: Obsimo **AU KRAKATOA - ASSOCIATION TRANSROCK, Mérignac** // Yudimah **AU ROCHER DE PALMER - MUSIQUES DE NUIT DIFFUSION, Cenon** // **(Hors Gironde) LA PALÈNE, Rouillac (17)** **MUSIQUE-SCULPTURE** Le Monument - **Jérôme Martin & Robert Keramsi**.

RÉSIDENCES



44

RÉSIDENCES

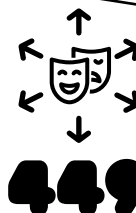
43 en Gironde et 1 hors Gironde (La Palène, Rouillac, 17)
dont 13 résidences exceptionnelles liées à la crise sanitaire et 5 résidences P'tites Scènes



LÉGENDE

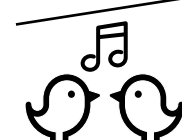
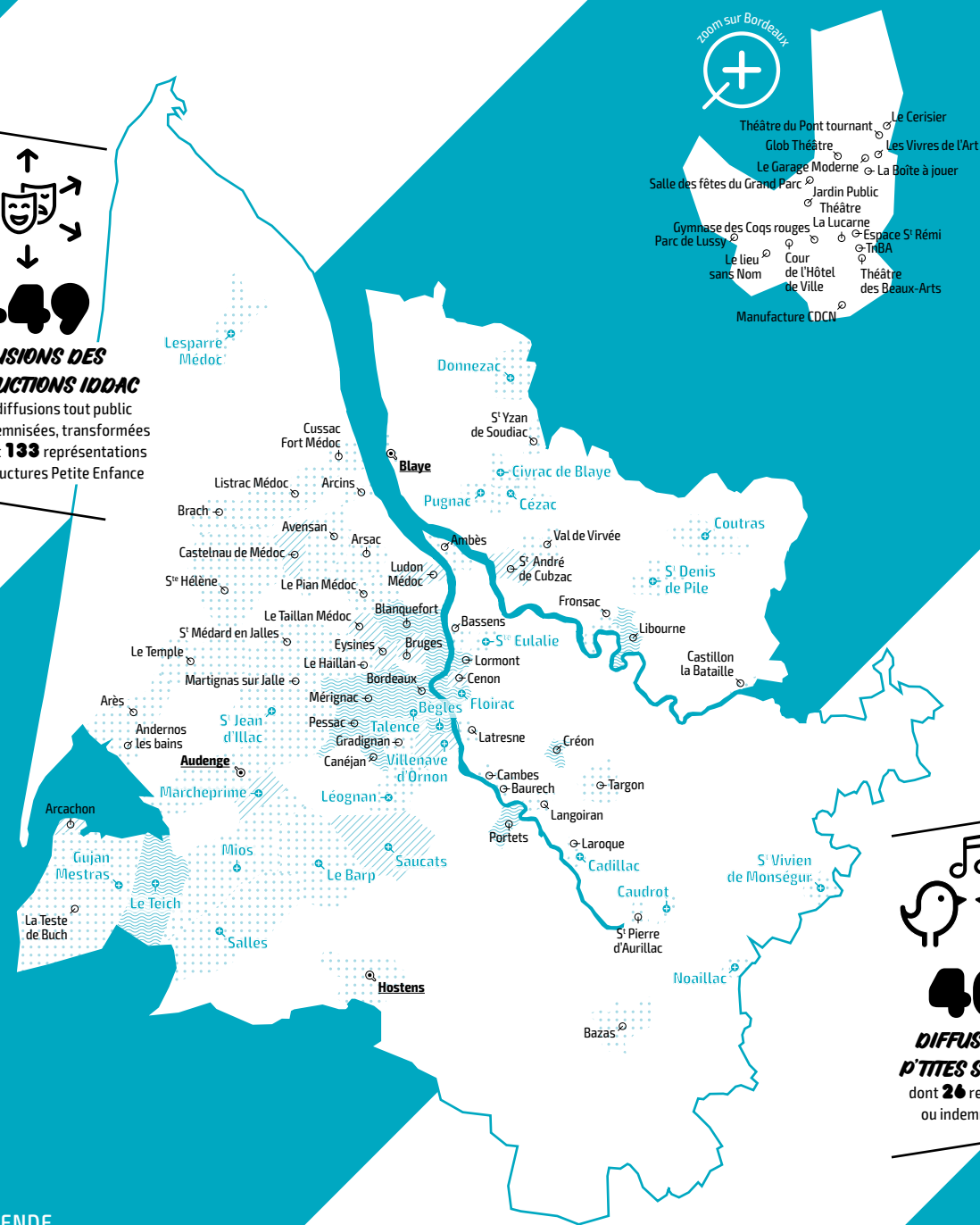
●●●●● Résidence

DIFFUSIONS DES COPRODUCTIONS



449

DIFFUSIONS DES COPRODUCTIONS IDDAC
dont 245 diffusions tout public reportées, indemnisées, transformées ou annulées et 133 représentations scolaires / structures Petite Enfance



40

DIFFUSIONS P'TITES SCÈNES
dont 26 reportées ou indemnisées

LÉGENDE

- 1 - 5
- /// 6 - 10
- ~~~~~ > 10

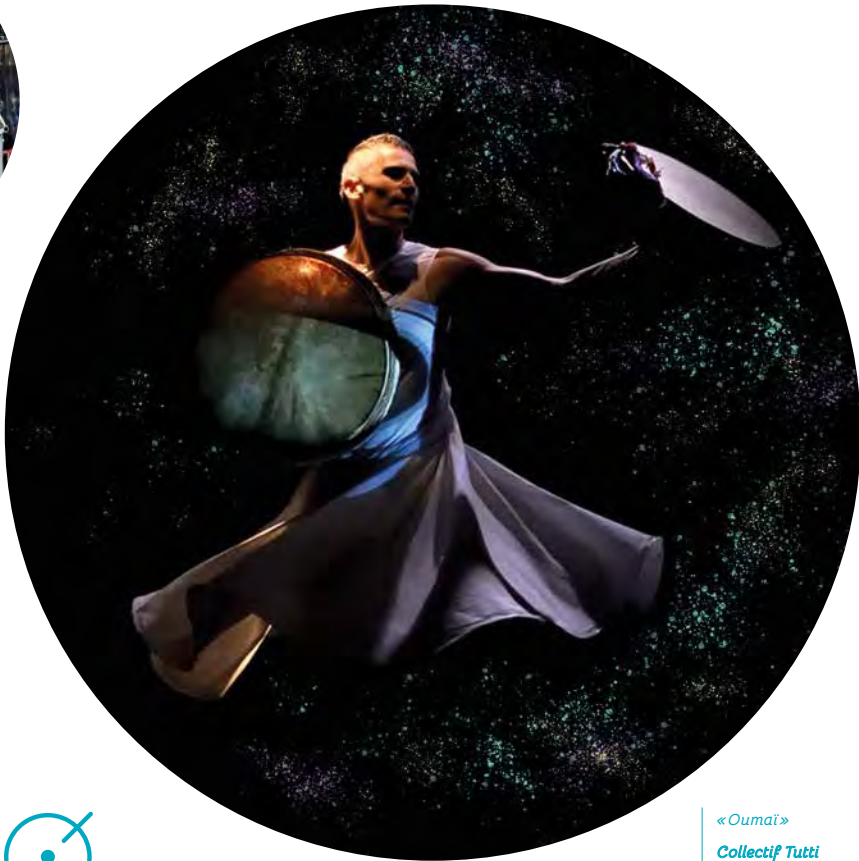
- ⊕ Diffusion P'tites scènes
- 👁️ Diffusion Espaces Naturels Sensibles

MUTUALITÉS ARTISTIQUES

Mutualiser, mettre en commun les moyens et les ressources et partager les risques. C'est dans cet esprit que se sont construits peu à peu réseaux et communautés dans le secteur culturel. L'iddac a contribué à cet essor en Gironde, fédérant autour d'esthétiques et de valeurs partagées des partenaires parfois hétérogènes qui contribuent chacun à leur endroit au développement artistique et culturel du territoire. Appliquée à la production, aux accueils en résidence, à l'accompagnement d'artistes, à la diffusion et aux actions de médiation, la mutualisation témoigne de la solidarité des acteurs culturels et de leur envie de faire progresser la diversité et l'équilibre de l'offre partout en Gironde.



« Am Stram Gram »
Cie Née d'un doute



« Oumai »
Collectif Tutti

RÉSEAU DES SCÈNES PARTENAIRES

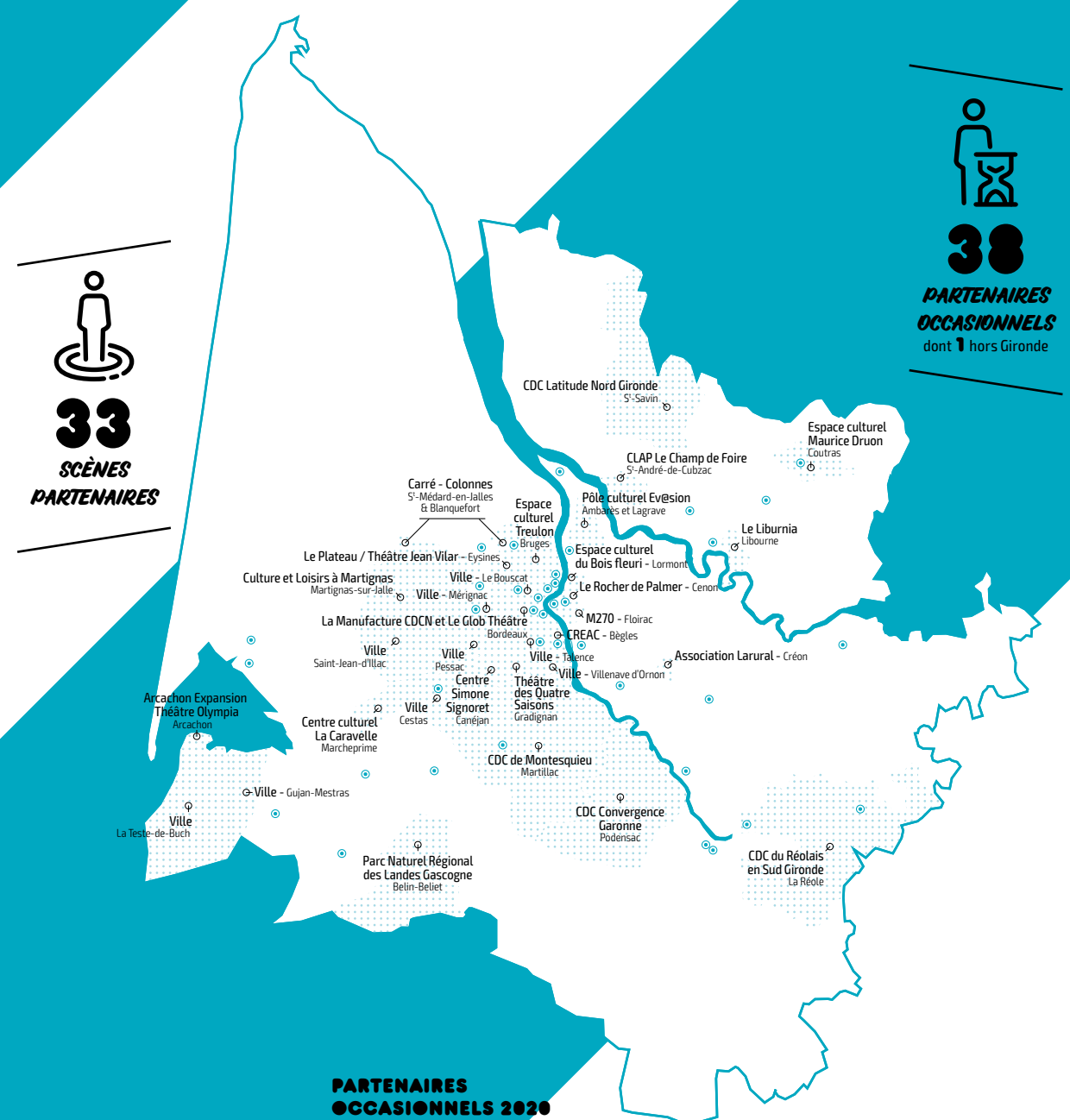
Pour favoriser les synergies au service du développement culturel du territoire, l'iddac a suscité une dynamique de réseau regroupant des structures culturelles portant des projets forts et désireuses de partager moyens et actions pour enrichir la vie artistique girondine. La convention « Scènes partenaires » permet de déployer dans la durée des projets portés par une vision commune reposant sur des axes forts : coopération des collectivités territoriales, croisement des politiques publiques et participation de toutes et tous à la vie culturelle. Cet engagement se concrétise par des aides à l'émergence artistique, des accompagnements à la professionnalisation, des apports en production, des accueils en résidence, des co-organisations de diffusions... Une attention particulière est portée aux formes artistiques en espace public et à la valorisation des patrimoines paysagers et culturels. Être Scène partenaire, c'est aussi s'engager fortement dans des actions en direction des publics en lien avec les acteurs du social et de l'éducatif.



LARURAL, NOUVELLE SCÈNE PARTENAIRE DE L'IDDAC

Depuis 2005, l'association Larural œuvre sur le territoire rural du Créonnais avec trois missions principales : programmation de spectacles vivants, médiation culturelle et soutien à la création artistique. Larural n'a pas de lieu propre et déploie ses actions à l'échelle de la Communauté de communes en dynamisant des partenariats pour permettre au plus grand nombre l'accès aux arts, au travers d'actions culturelles, citoyennes, sociales et solidaires. L'association, déjà partenaire de l'agence sur de nombreux projets, a signé en janvier 2020 la convention « Scène partenaire » afin d'aller plus loin encore et de renforcer les actions de coopérations au long cours.

SCÈNES PARTENAIRES ET PARTENAIRES OCCASIONNELS



33
SCÈNES PARTENAIRES

38
PARTENAIRES OCCASIONNELS
dont 1 hors Gironde

LÉGENDE

- Scènes partenaires
- Partenaires occasionnels

PARTENAIRES OCCASIONNELS 2020

Communes: Ambès, Andernos-les-Bains, Bassens, Blanquefort, Cadillac, Cenon, Cestas, Coutras, Langon, Le Barp, Le Haillan, Le Taillan-Medoc, Le Teich, Mérignac, Mios, Salles, Saucats, Targon.

Associations: Aréma Rock & Chanson - Talence, Balzamik - Arès, Chahuts - Bordeaux, Entre 2 Rêves - CdC des Portes de l'Entre-deux-Mers, Fédération des Cercles de Gascogne - Pissos, La Boîte à Jouer - Bordeaux, La Route productions - Latresne, Le Cerisier - Bordeaux, Le Performance - Bordeaux, Le Lieu sans nom - Bordeaux, Les Nuits Atypiques - Langon, Les Sous-fifres de St Pierre - St-Pierre-d'Aurillac, Mets la prise / L'Accordeur - St-Denis-de-Pile, Muse & Samourai - Fronsac, Nouaison - Pujols-sur-Dordogne, Trans Musicale - St-Hilaire-de-la-Noaille.

Et aussi: Théâtre des Beaux-Arts - Bordeaux, Théâtre du Pont Tournaing - Bordeaux, Théâtre en Miettes - Bègles, Atelier des Marches - Le Bouscat

RÉSEAU LES P'TITES SCÈNES

Peaufiner ses créations, travailler son tour de chant puis partir en tournée sur les scènes girondines, c'est ce que propose le réseau Les P'tites Scènes aux talents de la scène des musiques actuelles. Initié par l'iddac et constitué de programmateurs locaux (lieux culturels, associations...), le réseau permet une mutualisation de moyens pour assurer les conditions financières et techniques de la production et disposer d'un réseau de diffusion. Chaque artiste sélectionné par le réseau est accompagné dans sa démarche et accueilli en résidence de création par une des structures. S'ensuit une tournée d'une dizaine de dates environ sous forme d'apéro-concerts, une forme légère favorisant la rencontre avec le public. À cela s'ajoutent de plus en plus des projets de médiation en direction de publics variés (jeunes en milieu scolaire, en ALSH, en écoles de musique, personnes en EHPAD etc.). L'iddac accompagne également les partenaires du dispositif à travers des sessions de formations, telles que « la mobilisation des publics » « la stratégie de communication » ou « l'accueil technique d'un spectacle ».

En 2020, sur les trois groupes retenus, So Lune, Comme John et Eliasse, tous ont pu être reçus en résidence de création. Seul le groupe So Lune a effectué une tournée complète en début d'année, Comme John n'a pu donner que trois concerts et la tournée d'Eliasse a été reportée en novembre 2021.



LES ARTISTES 2020

SO LUNE

Aboutissement d'une complicité musicale entre un frère et une sœur, So Lune allie le jeu sensible de l'acoustique aux battements des machines. Le duo combine avec désinvolture les cordes émotives du violoncelle aux musiques électroniques. Joseph travaille l'orchestration sonore et Romane s'amuse des mélodies. Chant, rap ou beatbox, les envolées vocales s'allient à l'ancrage des textes parlés et rythmés. En cours, la production d'un premier album « Un égal huit ».

Résidence de création du 6 au 10 janvier, Salle Le Sully, Coutras.
8 concerts en Gironde du 10 janvier au 21 février.

COMME JOHN

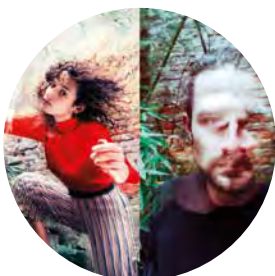
Claire et Gaëlle, sœurs multi-instrumentistes, dévoilent un univers inspiré par la chanson chic des années 60 et la pop anglaise. De l'énergie, un grain de folie, un style classico-déjanté inclassable pour des chansons aux histoires poétiques rétro-modernes.

Sortie de « Douce folie », deuxième album de Comme John en septembre 2020.
Résidence de création du 2 au 6 mars, M270, Floirac.
17 concerts en Gironde du 6 mars au 18 avril/3 réalisés.

ELIASSE

Originaire des Comores, Eliasse mélange rythmes occidentaux (blues, funk, rock) et rythmes traditionnels comoriens (twaraba, mgodro, shigoma, sérebwalolo...). Ses textes, mélanges de dialectes autochtones épicés de français, anglais, malgache ou swahili, marient métaphores poétiques et points de vue. Un artiste altruiste et solaire pour un blues rock arc-en-ciel à l'identité forte.

Album « Amani Way » sorti en septembre 2019 chez Soulbeats Records.
Résidence du 2 au 6 novembre, Salle Le Sully, Coutras.
12 concerts en Gironde du 6 novembre au 19 décembre/Tournée reportée en novembre 2021.



COMMUNAUTÉ JEUNE PUBLIC

Réseaux, collectifs, dispositifs, les acteurs des arts et de la culture pour le Jeune Public se regroupent et s'organisent pour favoriser la circulation des informations et la mutualisation d'actions. L'iddac, particulièrement impliqué dans l'adresse aux jeunes, a suscité en Gironde l'émergence d'une Communauté Jeune Public, réunissant des scènes, services culturels de communes, Communautés de communes, associations, festivals... désireux de promouvoir la création et la représentation de spectacles Jeune Public. Pour développer l'adresse des tout-petits aux adolescents, l'agence renforce ses aides à la création (coproductions, résidences) et à la diffusion (co-organisations de représentations) mais aussi ses actions de sensibilisation. Le spectacle vivant Jeune Public se promène, au-delà des scènes culturelles, dans des lieux non dédiés, structures scolaires ou périscolaires, crèches, relais d'assistantes maternelles, services enfance, lieux de parentalité... L'iddac accompagne les projets s'inscrivant dans des logiques territoriales: tournées mutualisées irriguant le territoire girardin, manifestations regroupant plusieurs communes ou s'inscrivant en proximité dans un quartier...



ÉTUDE "ALIMENTER LA RÉFLEXION DE LA COMMUNAUTÉ JEUNE PUBLIC GIRONDE"

Née en 2017, la Communauté girondine Jeune Public rassemble 67 structures de diffusion et festivals dans une logique d'aide à la production, à la diffusion et à la médiation. En 2019/2020, un groupe d'étudiantes du Master Ingénierie de Projets Culturels et Interculturels de l'Université Bordeaux Montaigne a réalisé, sous la coordination du Labo des cultures, une étude pour alimenter la réflexion de la Communauté sur les problématiques de décroisement entre secteur artistique et secteur de l'enfance et de la jeunesse, enjeu majeur pour l'éveil culturel. Vidéo de synthèse sur iddac.net

« Enfant d'Éléphant »
Cie Les Lubies



RENCONTRE PROFESSIONNELLE : LA MARIONNETTE

Le 6 février 2020, dans le cadre de Méli-Mélo, festival porté depuis vingt ans par le Centre Simone Signoret de Canéjan, l'iddac a proposé aux programmateurs et artistes une après-midi de rencontre autour de la thématique: les marionnettes et autres formes animées. Échanges, rencontres, créations girondines, projets artistiques en cours... l'occasion de réunir la Communauté Jeune Public animée par l'iddac autour de questions d'actualité et d'interroger les modes de soutien de l'agence.

« Oiseau Margelle »
Cie les 13 Lunes



FESTIVAL LES GRENADINES GIVRÉES / LA BOÎTE À JOUER

Pour cette 5^e édition, du 22 au 29 février, ce festival destiné aux familles a proposé une multitude d'expériences artistiques et culturelles avec les artistes des compagnies invitées. Une découverte du spectacle vivant pour tous les âges: bébés, enfants, adolescents, adultes... L'iddac est partenaire du festival et a co-organisé les représentations de cinq créations coproduites: « Oiseau Margelle », Cie Les 13 Lunes - « La Petite Fille et le Corbeau », Cie Mouka - « Au Coeur de l'arbre », Agnès et Joseph Doherty - « Anaswa », Cie Fabre/Sénou et « La Fontaine prend sa source dans le désert », Cie Les Enfants du paradis.

« Anaswa »
Cie Fabre/Sénou



ÉMERGENCE ARTISTIQUE

L'aide à l'émergence est essentielle à la vitalité artistique girondine. L'iddac contribue activement au repérage de nouveaux artistes en vue de soutenir la jeune création. Cela se traduit concrètement par des aides en production et des accueils en résidence, mais aussi par de l'accompagnement, que ce soit par exemple avec le réseau Les P'tites Scènes (page 38) ou avec celui des Scènes Musiques Actuelles – SMAC. L'agence apporte un appui accru aux scènes ayant fait de l'émergence un axe prioritaire de leur projet. Avec ces structures, ressources dans les esthétiques qu'elles défendent, l'iddac tisse d'étroits partenariats de coopération. Une réflexion a d'ailleurs été amorcée courant 2020 avec les Directions de la Culture du Département de la Gironde et de la Région Nouvelle-Aquitaine, avec l'OARA et la DRAC Nouvelle-Aquitaine, afin de consolider un réseau d'opérateurs culturels girondins et travailler le repérage des formations artistiques et leur accompagnement. L'expertise de ces « lieux intermédiaires », la mutualisation de moyens et de ressources autour de projets partagés contribuent efficacement à l'essor de l'émergence. De nouveaux artistes, compagnies, collectifs girondins réalisent leurs projets, trouvent un écho public, se structurent et se professionnalisent dynamisant ainsi le vivier de la création contemporaine.



« Puissance 3 »
Collectif Denisyak



THÉÂTRE / PERFORMANCE / ARTS NUMÉRIQUES : PUISSANCE 3, COLLECTIF DENISYAK

« Puissance 3 » invite spectateurs et artistes à revenir au présent de l'écriture en train de se faire. Sur scène, face à leur ordinateur, trois autrices écrivent. Sous les yeux des spectateurs, l'histoire, née d'un brûlant sujet de société, apparaît au fur et à mesure dans une scénographie numérique. Les mots sont inventés en direct, les comédiens se les mettent en bouche et jouent les situations qui apparaissent sous leurs yeux. Chaque représentation est donc unique. C'est le principe du spectacle vivant, oui. Mais ici, même le texte n'existe pas et est à inventer. Le saut dans le vide est collégial et total. Au plateau comme pour les spectateurs.

L'iddac s'est engagé dans la coproduction de cette création au côté du Glob Théâtre, également coproducteur mais aussi lieu d'accueil en résidence de la compagnie. L'agence, qui porte une attention particulière aux « laboratoires » de création, a souhaité garder une trace de ce processus singulier. Une commande a été passée au Collectif Denisyak pour l'élaboration d'un livret/recueil évoquant le cheminement créatif : recherches, postures de chacun (metteur en scène, auteur, comédien, technicien), rapport au public, place du numérique, travail au plateau... On y retrouvera des textes des autrices, comédiens, techniciens et scénographe ainsi que des photographies du projet à l'œuvre.

DÉVELOPPEMENT DES ARTISTES « MUSIQUES ACTUELLES »

L'iddac et les quatre Scènes Musiques Actuelles de l'agglomération bordelaise - Rock School Barbey - Krakatoa - Rocher de Palmer - Rock et Chanson réunies au sein de la Mission de coopération MICS de l'agglomération bordelaise - unissent leurs moyens et compétences pour accompagner des artistes en voie de professionnalisation. Le soutien, d'une année et adapté aux besoins de chacun, revêt différentes formes : résidences de création et/ou de répétition, conseils pour la communication ou la diffusion, etc. Ce dispositif de co-accompagnement s'adresse à des groupes ou artistes locaux ayant des besoins et des objectifs clairement identifiés. Le choix des projets se fait collectivement par l'iddac et les SMAC, structures ressources du secteur. Cette coopération permet de mettre au service de l'émergence de nouveaux talents expertise, moyens et ressources de manière à consolider leurs projets artistiques et professionnels.



OBSIMO

Dans l'univers électronique lumineux d'Obsimo, se mêlent des voix véhémentes, des synthés lancinants et des guitares éthérées. Ses compositions électro/dance nous plongent autant dans l'univers du rêve que dans un sentiment d'énergie et de puissance très palpable.

Écriture et composition de son EP, travail sur l'adaptation des morceaux au live, installation scénique, tournage du clip du single « Club Memories » réalisé en 3D par le youtubeur Atom, création de visuels, répétitions à la Rock School Barbey... 2020 aura été une année très riche avec le 29 octobre, quelques heures avant le confinement, un concert sur la scène du Krakatoa après trois jours de résidence. Obsimo y a dévoilé en avant-première son nouveau live set : des morceaux encore inconnus du grand public, une scénographie digne d'un cinéma et un light show inédit.

ACCOMPAGNEMENT DES STRUCTURES ARTISTIQUES

Soutenir le développement des artistes du spectacle vivant girondin, c'est au-delà de l'aide apportée aux projets, conforter leur structuration et leur professionnalisation. Pour cela, l'iddac se positionne comme ressource et participe aux côtés de partenaires, notamment d'organismes de l'Économie Sociale et Solidaire (Aquitaine Active, ATIS, AGECE...), à des actions favorisant la consolidation des structures artistiques. Conseiller les artistes, les accompagner, leur permettre de se former... tout cela concourt à leur donner les moyens de créer, de rendre viable leur activité, et au-delà de contribuer à l'efficacité économique du secteur culturel.



DISPOSITIF LOCAL D'ACCOMPAGNEMENT "ÉCONOMIE DE LA CRÉATION"

En partenariat avec le Département de la Gironde, l'iddac coordonne ce DLA qui offre aux compagnies girondines l'opportunité d'être guidées dans l'analyse de l'économie générale de leur projet artistique et culturel en vue de le sécuriser. L'accompagnement collectif est gratuit pour les adhérent.e.s iddac. Il est animé par l'IFAID Aquitaine et le bureau de production Belokane. Il est réalisé avec l'implication croissante de partenaires, anciens ou nouveaux, DRAC Nouvelle-Aquitaine, Pôle Emploi Spectacle, Glob Théâtre, AGECE & Co, Les 3Â, J'adore ce que vous faites... Quatre structures ont bénéficié de cet accompagnement à partir de début novembre 2020 : Compagnie à coucher dehors, Tango nomade Productions, Compagnie Quetzalcoalte, et Compagnie Sur Nos Gardes. Initialement prévu dans les locaux de l'iddac, l'accompagnement s'est adapté aux contraintes sanitaires et a pu se dérouler en distanciel. Le contexte a renforcé les liens avec les partenaires du DLA via la mise en place de comités d'appui exceptionnels, générateurs d'échanges et de partage de la ressource.



YUDIMAH

Bordelais de culture franco-congolaise, Yudimah délivre un hip-hop mélodique et engagé. Sa musique prend racine au carrefour de diverses influences, Rap US, Trip-Hop, RnB, Jazz... qui l'amènent vers des compositions métissées. Avec une belle énergie, une agilité et une grande maîtrise du flow, il révèle un ton incisif et ultra-dynamique. Aussi à l'aise devant un micro que derrière la console, Yudimah est un artiste hip hop complet et prometteur.

Résidences à Rock et Chanson, au Krakatoa et au Rocher de Palmer, perfectionnement piano et chant, travail du son, de la mise en scène, de la scénographie et de la lumière ont permis de poser son identité, sans oublier la partie promotion avec la création de clips, photos, visuels...



SERVICE IDDAC : PERMANENCES ARTISTIQUES

L'iddac propose des temps d'échange et de conseils à destination des artistes professionnels ou en voie de professionnalisation, afin de les orienter dans leurs démarches artistiques ou dans leurs parcours professionnels. Ces rendez-vous d'une durée de 30 minutes se tiennent chaque mois entre octobre et avril dans les locaux de l'agence. La demande de rendez-vous se fait via un formulaire en ligne sur iddac.net. En 2020, avec des besoins d'autant plus importants en raison de la crise sanitaire, 38 rendez-vous ont été assurés.

IMPLANTATIONS ARTISTIQUES TERRITORIALES

De nombreux projets artistiques s'ancrent dans les territoires, s'imprègnent de lieux où les artistes s'installent le temps d'une création, se construisent dans un rapport à l'espace investi en interaction avec les habitants. Ces projets en immersion évoluent ainsi vers le concept de « créations in situ » : des formes spécifiques avec une dimension souvent expérimentale, éventuellement transposables à d'autres territoires. Ces démarches induisent une présence au long cours des artistes et un travail sur-mesure de médiation auprès des publics, constitutif de la démarche elle-même. En lien étroit avec les acteurs culturels locaux, l'iddac accompagne ces projets qui favorisent des implantations artistiques durables et croisent création innovante et développement culturel. L'agence soutient également les structures qui développent l'offre culturelle sur leurs territoires. Citons entre autres : le Cerisier avec le festival Les Petites Cerises dans le quartier de Bacalan à Bordeaux, Le Bazar des Mômes dans le Val de Leyre et le sud du Bassin d'Arcachon initié par La Caravelle de Marcheprime, le festival Entre 2 Rêves dans la Communauté de communes des Portes de l'Entre-Deux-Mers, les actions avec Permanences de la Littérature et l'Accordeur à Saint-Denis-de-Pile... L'iddac intervient aussi en aide à la diffusion pour accompagner tournées et séries en territoire girondin, en particulier en direction du Jeune Public.


FOCUS

POURQUOI LE SAUT DES BALEINES? / Cie THOMAS VISONNEAU

Volet 2 de sa trilogie du vivant. Création coproduite par l'iddac dans le cadre d'un accompagnement élargi à l'ensemble du travail de Thomas Visonneau sur le Département de la Gironde.

« J'ai découvert par hasard ce texte magnifique de Nicolas Cavallès et j'en suis tombé immédiatement amoureux. Tout d'abord parce qu'il est très bien écrit, ensuite parce qu'il soulève une question qui en soulève des milliers d'autres et enfin (et surtout) parce que je suis fasciné par les baleines et les abysses, l'océan et ses mystères. Après « Voler prend deux L », ces grands cétacés m'apparurent comme la réponse parfaite à la légèreté des oiseaux. Je rêve d'un spectacle poétique, onirique et pédagogique, explorant le monde marin dans une explosion de couleurs et de musique, avec au plateau un comédien-conférencier à la fois drôle et passionnant, précis et un peu fou. Permettre via le théâtre à ce texte de faire réfléchir le spectateur sur l'inutilité, l'absurde, sur ce qui ne sert à rien, sur un temps qui ne serait pas celui de la vitesse, de la rapidité, de la modernité, mais plutôt celui des origines et des grands espaces. Et bien sûr parler sans la nommer de l'écologie et de l'état de plus en plus préoccupant de nos océans... », Thomas Visonneau.

« Pourquoi le saut des baleines? »
Cie Thomas Visonneau



PATRIMOINES PAYSAGERS / ESPACES PUBLICS

Les problématiques environnementales sont au cœur de nos préoccupations. Les artistes s'en saisissent dans leurs créations, en font une source d'inspiration, questionnent notre société, nos modes de vie et nos pratiques. De son côté, le Département de la Gironde s'est engagé à travers ses politiques publiques pour la préservation de l'environnement et la valorisation des Espaces Naturels Sensibles dont il a la gestion. Un partenariat a ainsi été tissé depuis cinq ans entre la Direction de l'Environnement et l'iddac pour développer une sensibilisation à la nature à travers des propositions artistiques. L'art, le spectacle vivant permettent de toucher le grand public, de lui faire découvrir les richesses naturelles de son territoire et de le faire réfléchir aux enjeux de sa préservation. L'approche artistique est un levier fort de sensibilisation, comme en ont témoigné les échanges animés par l'iddac sur « Ce que les arts nous disent de la transformation écologique du monde » à la faveur du 30^e anniversaire de l'Observatoire des Politiques Culturelles (page 57). L'iddac encourage donc les projets de création nourris par un vif intérêt porté au paysage et à l'environnement. Accueils en résidence dans les domaines

départementaux (Certes, Hostens, Île Nouvelle...), apports en production, aides à la diffusion, l'agence déploie tous ses modes d'intervention. De la même manière, l'iddac accompagne les projets qui font de l'espace public une composante forte de leur création, toujours dans la logique de patrimoine commun à partager. Le regard de l'artiste permet d'appréhender autrement ces lieux de vie, il fait bouger les lignes, déplace les postures de chacun et facilite le lien social. En raison du contexte sanitaire, beaucoup de projets 2020, notamment dans les Espaces Naturels Sensibles, ont été reportés en 2021 afin que les créations puissent se concrétiser et rencontrer le public.


FOCUS

THÉÂTRE - PROJET ART / NATURE: "UNE POIGNÉE DE TERRE" / ATELIER DE MÉCANIQUE GÉNÉRALE CONTEMPORAINE

Mené par Jean-Philippe Ibos, la compagnie développe des projets combinant présence artistique durable sur les territoires et participation des habitants. Dans cet esprit, l'AMGC a souhaité travailler sur le rapport Homme/Nature avec un projet au long cours : « Mars planète B ». Ce projet s'articule selon les modes habituels de la compagnie : temps d'échanges avec des personnes ressources, apports scientifiques, présentations à différents publics, rencontres, ateliers, création de formes intermédiaires participatives... Toutes ces étapes permettent d'explorer la thématique et de nourrir le futur spectacle de la compagnie.

L'iddac et la Direction de l'Environnement du Département de la Gironde ont apporté leur soutien à la compagnie en s'engageant pour son accueil en résidence à Audenge dans le Domaine de Certes et Graveyron, un Espace Naturel Sensible en adéquation avec le thème abordé. Cette résidence art/nature du 20 au 24 juillet et du 14 au 18 septembre a permis à l'AMGC d'avancer dans la conception de la pièce « Une Poignée de terre » déclinée en deux versions, « extérieur » et « salle ».

« La bulle à rêves »
Cie l'Espèce Fabulatrice


FOCUS

EXPÉRIENCE IMMERSIVE ET PARTICIPATIVE "LA BULLE À RÊVES" / COMPAGNIE L'ESPÈCE FABULATRICE

Convaincus de l'intérêt de partager nos rêves, ceux de jour comme ceux de nuit, les auteurs Sébastien Laurier et Yannick Anché ont imaginé une « Bulle à rêves ». Légère et éphémère, c'est un espace-temps hors du quotidien où chacun.e peut rêvasser, rêver, écrire, dessiner, consulter des ouvrages... Avec cette « Bulle » sous forme de dôme transparent, les artistes s'installent pour quelques jours dans l'espace public, dans une rue, sur une place ou dans un parc. « Écrivains publics », ils accueillent les passant.e.s volontaires, les accompagnent pour écrire leur rêves puis y associent des textes de leur cru, réflexions, poèmes, scènes, etc. La forme finale, véritable dialogue entre les différentes écritures, est présentée lors d'une veillée de rêves, une lecture-performance musicale avec cercle de rêveurs participatif. Une soirée forcément unique!





TEJIRIRITUTUJIRBZ

L'équité dans l'accès aux arts et à la culture sur l'ensemble du périmètre départemental est au cœur du projet du Département de la Gironde et de l'iddac. Pour favoriser l'aménagement culturel du territoire girondin, l'agence a développé une force d'ingénierie culturelle et de ressources territoriales dans une perspective d'accompagnement des acteurs locaux. Les prêts de matériels scéniques et les services d'initiation technique ou de formation en constituent les aspects les plus visibles, mais c'est tout un travail d'observation et d'expérimentation, d'assistance aux porteurs de projets, de participation à la construction de nouvelles politiques publiques des territoires qui est ici mis en mouvement.



Pour cela, l'iddac répond aux besoins d'accompagnement des collectivités territoriales et des professionnels des arts et de la culture. L'agence propose un ensemble d'informations, d'outils et de ressources pour nourrir leurs réflexions, démarches et mise en œuvre de projets. Il s'agit par là-même de consolider et pérenniser l'emploi culturel sur le territoire girondin et de conforter la viabilité économique des structures artistiques. Dans cette perspective, les actions de l'iddac sont construites dans une logique de coopération avec les acteurs de terrain et animées par les valeurs de l'Économie Sociale et Solidaire que l'agence partage avec nombre de ses partenaires.

Dynamiser culturellement le territoire, fortifier le vivier artistique, c'est multiplier les possibilités de rencontre avec les arts et la culture, une rencontre synonyme d'ouverture à l'autre et de partage qui renforce la cohésion sociale et territoriale.



AIDE TECHNIQUE

Afin de soutenir les initiatives locales, l'iddac propose aux opérateurs, communes, intercommunalités, associations, compagnies... une aide technique pour leur permettre de mettre en œuvre leurs projets culturels. Prêt de matériel scénique, conseil technique, conseil à l'équipement et / ou à l'aménagement de salles, assistance à maîtrise d'ouvrage, l'aide est diverse et répond aux besoins de chacun.

Par ailleurs, l'iddac a entamé une réflexion sur la territorialisation de son accompagnement technique afin d'optimiser son adéquation avec les caractéristiques des territoires girondins et de gagner en proximité. En ce sens, des opportunités de transformation, de développement, de création ou de délocalisation pour les Parcs de prêt se précisent avec plusieurs projets : le prochain déménagement de l'iddac au BT51 à Bègles qui accueillera à la fois le siège administratif et le Parc technique central (début 2022), la mise en œuvre des projets des Parcs en Médoc (automne 2021) et en Sud-Gironde (automne 2022, page 52) ainsi que le renforcement des actions du CLAS sur le Parc naturel régional des Landes de Gascogne. Cette nouvelle configuration concrétise un rééquilibrage territorial des services et des ressources.



IDDAC EN MÉDOC

En juin 2019, le Département de la Gironde a acheté le Domaine de Nodris à Vertheuil dans le but de créer pour le territoire Médoc un équipement rassemblant des acteurs économiques, culturels et sociaux. Véritable écosystème, ce lieu de rencontres et de ressources entend conforter le Médoc comme terre d'initiatives, d'économie et d'innovation.

Dans cette dynamique au côté du Département, l'iddac assurera un service d'accompagnement technique de proximité à destination des acteurs artistiques et culturels de tout le territoire Médoc. Au-delà du prêt de matériel, ce parc territorialisé constituera un point d'ancrage à partir duquel pourront se déployer d'autres axes d'intervention de l'agence : accueils en résidence, diffusions de spectacles portées avec le Département, mais aussi actions de formation et de médiation, rencontres, informations, ressources... L'année 2020 a été consacrée à l'élaboration de la liste des matériels nécessaires pour doter le site et ce en fonction de la spécificité des actions menées sur ce territoire. La réflexion concernant la définition des contours du poste pour la gestion et l'animation du site a également été engagée afin de lancer le recrutement d'un régisseur de site.

En parallèle, en tant que futur « habitant » de Nodris, l'iddac a participé aux différents temps de réunion et de concertation sur la programmation du site animés par le Département. L'équipe technique de l'agence a accompagné les structures installées à Nodris pour l'organisation d'événements tels que le concert Démon ou les jeudis du Sun Ska.



IDDAC EN RÉOLAIS SUD-GIRONDE

En 2020, l'iddac et la Communauté de communes du Réolais en Sud-Gironde ont signé une nouvelle convention de partenariat qui s'articule essentiellement autour de deux objectifs :

- La construction du nouvel équipement qui accueillera le Parc de matériel culturel mutualisé sur la commune d'Aillas,
- L'ouverture de ce Parc aux quatre Communautés de communes voisines, Convergence Garonne, Bazadais, Sud-Gironde et Rurales de L'Entre-Deux-Mers.

Le projet est de pérenniser et développer l'offre de services mutualisés avec un équipement facilement accessible pour les usagers et adapté aux activités du Parc : stockage, maintenance et réparation du matériel scénique (son, lumière, modules de scènes, grilles d'exposition...) mais aussi pôle de ressources techniques (formation, information, accompagnement et conseils). L'ambition commune : construire un Pôle de Ressources Techniques Culturelles à l'échelle du Sud-Gironde renforçant la dynamique déjà à l'œuvre (sessions d'initiation, prêts de matériel, émergence de projets communs) et favorisant la mutualisation de moyens et la mise en réseau des acteurs du territoire.

Tout au long de l'année, malgré les conditions liées à la crise sanitaire, le travail croisé entre les équipes de la Communauté de communes et de l'iddac, avec à ses côtés le Département, a pu se poursuivre. L'agence accompagne la collectivité à la fois sur la réalisation du futur bâtiment (cahier des charges pour le matériel, programmation, estimation des travaux etc.), mais aussi sur les demandes de financement à déposer.



CLAS, DE L'ASSOCIATION À LA SCIC

Créé en 2014, le Collectif Local des Artisans du Spectacle (CLAS) apporte un soutien technique aux acteurs du territoire du Parc naturel régional des Landes de Gascogne pour la réalisation de manifestations culturelles. Le CLAS regroupe des associations culturelles, compagnies artistiques, municipalités, collectivités territoriales et structures de droit privé non associatives. Son objectif est de favoriser le développement des actions culturelles sur le territoire du Parc en mutualisant matériels techniques et compétences professionnelles. Fondé sous statut loi 1901, le CLAS est devenu, le 30 janvier 2020, une Société Coopérative d'Intérêt Collectif. Un beau projet d'Économie Sociale et Solidaire, accompagné par le Parc, les associations et communes sociétaires, et l'iddac, membre fondateur, associé au capital. Frédéric Rocher, directeur technique et porteur du projet dès l'origine, est désormais le gérant de la coopérative. Cette transformation induit une nouvelle gouvernance au sein de quatre collèges (salariés et bénévoles, partenaires ressources, Communauté de communes et collectivités publiques, usagers de droit privé). Elle marque la reconnaissance du CLAS comme Pôle de compétences par la Région Nouvelle-Aquitaine. La SCIC regroupe désormais 34 sociétaires, témoignant de la dynamique déployée sur le territoire et de la capacité à construire collectivement des réponses adaptées aux besoins.

Domaine de Nodris

Vertheuil





PRÊT DE MATÉRIELS SCÉNIQUES

26 PRÊTS
PARC DE MATÉRIEL
CULTUREL RÉOLAIS
EN SUD-GIRONDE
(77 en 2019 -
40 annulations
en 2020)

143 PRÊTS
PARC TECHNIQUE
CENTRAL IDDAC
(494 en 2019 -
206 annulations
en 2020)

169
PRÊTS DE MATÉRIELS
dont 1 pour les Scènes d'été en Gironde

83
ASSOCIATIONS

72
COMMUNES

5
COMPAGNIES

5
DIVERS

62
PRÊTS
COLLECTIF LOCAL
DES ARTISANS
DU SPECTACLE

À destination des associations et collectivités, l'iddac propose un service de prêt de matériels scéniques et accompagne les emprunteurs en dispensant conseils et initiations techniques. Ils peuvent ainsi accueillir spectacles, artistes et publics dans des conditions optimales. Le prêt de matériels repose sur deux sites iddac (Parc central de Lormont/Parc de La Réole) et sur le CLAS (Collectif Local des Artisans du Spectacle) qui complète l'offre sur l'aire girondine du Parc naturel régional des Landes de Gascogne.

En 2020, le prêt de matériels scéniques a été fortement impacté par les annulations de manifestations artistiques mais une activité a minima a été maintenue, notamment durant la période estivale et en adéquation avec les contraintes sanitaires. L'équipe technique a par ailleurs poursuivi l'acquisition ou la réalisation de nouveaux matériels, afin de fournir un service toujours plus pertinent et qualitatif.

GUIDE PRATIQUE

PRÊT DE MATÉRIELS
EN TÉLÉCHARGEMENT SUR IDDAC.NET

À noter :
L'iddac propose un matériel spécifique pour l'accueil de personnes à mobilité réduite et déficients visuels et auditifs.



Chariot autonome



NOUVEL ÉQUIPEMENT: LE CHARIOT AUTONOME SON ET LUMIÈRE

L'équipe technique de l'iddac a conçu un système autonome sur batterie pour permettre des représentations de spectacles dans des lieux extérieurs dépourvus d'alimentation électrique (espaces naturels notamment) et pour éviter la pollution que pourraient occasionner des groupes électrogènes. Sous forme de chariot, ce dispositif facilement déplaçable permettra de sonoriser et d'éclairer un spectacle.

EN PRATIQUE

PARCS DE PRÊT DE MATÉRIELS SCÉNIQUES IDDAC

- Parc technique central iddac à Lormont, 05 56 95 85 21 - techniquepro@iddac.net
 - Parc de matériel culturel Réolais en Sud-Gironde à La Réole, 05 56 71 20 56 - he2m@iddac.net (mutualisation iddac - Communauté de communes du Réolais en Sud-Gironde).
- Pour bénéficier des services, l'adhésion à l'iddac est obligatoire. L'adhésion au CLAS vaut adhésion à l'iddac.



ÉTUDE SUR L'AIDE TECHNIQUE EN MATÉRIELS SCÉNIQUES

Dans le cadre de ses missions, l'iddac a souhaité mener, en partenariat avec la plateforme universitaire UBIC - Universités Bordeaux Inter-Culture, une étude évaluative et prospective sur la question de « l'aide technique en matériels scéniques: effets et enjeux de la territorialisation ». Cette démarche répond au besoin pour l'agence d'analyser les modèles organisationnels et économiques de ses Parcs de prêts de matériels scéniques et d'en réfléchir les enjeux en termes de transition écologique, de mutations esthétiques et d'évolution des métiers et des compétences. Cette étude permettra de faire évoluer des cadres d'actions existants et de co-construire avec UBIC des scénarii prospectifs en accord avec les enjeux et les caractéristiques du territoire girondin de demain.

Partenariat enclenché en 2020 pour une restitution fin 2021.



Rampe PMR

INGÉNIERIE ET ACCOMPAGNEMENT DE PROJETS CULTURELS



Salle du Pont d'Or
Pondaurat

CONSEIL À L'ÉQUIPEMENT

Afin d'accompagner les acteurs du territoire, l'iddac intervient en qualité de conseiller et d'expert technique pour des diagnostics, projets d'aménagement de salle ou de création d'équipement. Les recommandations établies aident élu.e.s, responsables d'associations et de structures professionnelles dans leurs décisions et les guident pour établir le cahier des charges de leurs projets.

L'agence est de plus en plus sollicitée pour ce type de demandes, mêlant conseils techniques, aides à l'accueil artistique ou encore au montage financier.

Les Conseils en 2020: la salle du Jonchet à Cambes, l'auditorium du Pôle culturel du Taillan-Médoc, la salle du Pont d'or à Pondaurat, la salle du Couvent des Minimes à Blaye et l'acquisition de matériels scéniques par la Communauté de communes de Montesquieu.



VILLE DE BLAYE

En lien avec son projet de saison culturelle pour 2021/2022, la commune de Blaye a demandé à l'iddac un accompagnement technique pour l'aménagement de la salle du Couvent des Minimes, lieu d'accueil des spectacles. L'agence est intervenue pour des conseils en méthodologie sur l'amélioration de l'acoustique de la salle, concernant l'acquisition de matériels son, lumière et structure, et a livré une estimation des investissements requis.



COMMUNAUTÉ DE COMMUNES DE MONTESQUIEU

La Collectivité a sollicité l'iddac pour un conseil en investissement en matériels scéniques suite à la mise en place du festival de marionnettes Méli-Mélo. Les spectacles sont prévus dans des salles peu équipées du territoire, l'enjeu pour la collectivité étant de pouvoir créer les conditions de faisabilité et y jouer des petites formes, principalement Jeune Public. En outre, la Communauté de communes souhaite acquérir du matériel scénique pour constituer un kit de base pouvant être utilisé dans les salles non équipées et en extérieur afin de développer sa programmation. L'accompagnement porte aussi sur l'utilisation du matériel par des techniciens communaux dont ce n'est pas la compétence première.



COOPÉRATION IDDAC - APMAC

L'iddac et l'APMAC - Nouvelle Aquitaine, plateforme de soutien technique au spectacle vivant, mutualisent leurs compétences en termes de conseil technique en équipement et scénographie et effectuent notamment un recensement partagé des équipements culturels dans leurs périmètres territoriaux respectifs. Ainsi, en 2020, l'iddac a répertorié 12 équipements culturels girondins portant ainsi à 17 le nombre total d'équipements recensés conjointement.

Ont été répertoriés en 2020: Espace Treulon, Bruges - La Caravelle, Marcheprime - Ekla, Le Teich - Le Cube, Villenave d'Ornon - Le Bateau Lyre, Le Barp - Le Plateau, Eysines - La Forge, Portets - L'Accordeur, Saint-Denis-de-Pile - L'Auditorium, Floirac - Les Carmes, Langon - Le Pin Galant, Mérignac - La Salle polyvalente, Marcenais.

Inventaire des lieux scéniques consultable via iddac.net/territoires ou sur apmac.asso.fr

Recherche par commune ou par nom de salle.



Espace Culturel Treulon
Bruges

ASSISTANCE À MAÎTRISE D'OUVRAGE

Dans une logique d'aménagement du territoire et pour soutenir les projets culturels locaux, l'iddac accompagne les collectivités qui lui en font la demande dans les processus d'élaboration et/ou de réalisation d'un projet de rénovation, de réhabilitation ou de construction d'un équipement culturel. Son rôle est alors de veiller au respect des principes de fonctionnalités et d'usage d'un lieu scénique.



COMMUNAUTÉ DE COMMUNES LATITUDE NORD-GIRONDE

En 2020, l'agence a poursuivi son accompagnement de la collectivité pour son projet de construction d'équipement en lien avec le déploiement de sa politique culturelle. La Communauté de communes souhaite créer un bâtiment dans le cœur de la commune de Saint-Savin. L'objectif: un lieu d'accès à la culture pour tous avec salle de spectacle et de concert, espaces d'exposition et de projection mais aussi accueil d'artistes et actions de médiation, un lieu ouvert aux activités éducatives et associatives, un lieu de convivialité pour susciter les rencontres et créer du lien social. L'iddac a accompagné la réflexion de la Communauté de communes concernant la programmation de son lieu, les moyens humains nécessaires à son fonctionnement, les partenariats à tisser, la mise en place d'une billetterie. Pour la partie technique (aménagement scénique, usages des espaces, matériels...), c'est en collaboration avec l'APMAC que l'agence a apporté expertise et méthodologie, conseils et préconisations.



Salle Le Jonchet
Cambes

INGÉNIERIE DE PROJETS CULTURELS DE TERRITOIRE

L'iddac soutient des communes et des intercommunalités girondines dans la définition de leurs projets culturels de territoire. L'agence se positionne comme interface entre les acteurs territoriaux, institutionnels, publics, culturels, éducatifs, sociaux, facilitant leur mise en lien. Elle mobilise ses différents outils, ressources, méthodologies, actions diverses pour proposer un accompagnement sur mesure adapté aux singularités de chaque projet et territoire.

Elle s'appuie sur des réseaux professionnels (scènes culturelles partenaires, Réseau Médiation...) mais également universitaires (enseignant.e.s chercheur.e.s, étudiant.e.s en formation professionnelle) permettant la mise en lumière de questionnements, la formulation d'hypothèses et l'écriture d'axes et d'enjeux utiles à la construction d'un projet culturel.

L'accompagnement proposé permet aux porteurs de projets d'envisager les modalités techniques, financières ou encore la gestion de leur projet en définissant les objectifs et les moyens pour y parvenir.



FOCUS

COOPÉRATION IDDAC - IUT BORDEAUX-MONTAIGNE

Depuis une dizaine d'années, l'iddac et l'IUT Bordeaux-Montaigne ont entamé une coopération concernant les domaines de la formation et de l'insertion professionnelle des étudiant.e.s. Ce partenariat a été renouvelé en 2020 pour les trois années universitaires à venir, au travers de la mise en place de projets tutorés et de stages professionnels. La nouvelle convention concerne les étudiant.e.s des licences «Coordination de projets de développement social et culturel» et «CoMédiA - Conception de projets & Médiation Artistique et culturelle».

Durant l'année universitaire 2020-2021, quatre étudiant.e.s en licence «Coordination de projets de développement social et culture» ont travaillé sur la thématique suivante «En quoi les spécificités d'un lieu structurant contribuent au maillage et à l'aménagement culturel d'un territoire?». L'exemple du Champ de Foire à Saint-André-de-Cubzac.

Salle du Champ de Foire
Saint-André-de-Cubzac



ACCOMPAGNEMENT À LA PROFESSIONNALISATION



8 **TOURS D'HORIZON**
115 participant.e.s



3 **INITIATIONS TECHNIQUES**
44 participant.e.s



26 **ÉTABLIS**
130 participant.e.s



2 **RENCONTRES PROFESSIONNELLES**
90 participant.e.s



4 **ZOOMS PRO**
85 participant.e.s



1 **RENCONTRES SUMMER CAMP**
270 participant.e.s

ACTIONS DE FORMATION ET RENCONTRES

C'est en optant pour des solutions simples et innovantes que l'iddac a pu continuer en 2020 à proposer des formations qualitatives. L'offre s'est adaptée, dans la forme avec la mise en place du distanciel, dans le temps en profitant des périodes de déconfinement, et dans les thèmes pour aborder les effets de la crise sanitaire et économique. Le programme s'est ainsi poursuivi toute l'année. Il a été enrichi par de nouvelles actions mises en place «à chaud» au regard de l'actualité et des besoins émergents recensés dans le secteur du spectacle vivant et sur le territoire.

De l'apport de connaissances fondamentales - théoriques avec les Tours d'Horizon et pratiques avec les Initiations techniques - aux cycles thématiques tels que le mécénat, la trace des projets, les éléments budgétaires de sa structure et de son projet, le programme proposé par l'iddac entend répondre au mieux aux attentes des acteurs de terrain et de ses partenaires.

Pour aller plus loin dans la transmission de compétences, l'agence propose un accompagnement sur mesure aux artistes et structures culturelles du territoire ayant un projet en développement. Sous forme d'Établi, c'est-à-dire d'ateliers en petits groupes, il s'agit de les outiller pour consolider leurs démarches. Cet apport concret est complété par la transmission d'expériences et de témoignages avec les «Zooms pro», rencontres avec des porteurs de projets artistiques et culturels, et les «Rencontres professionnelles» sur des thématiques particulières telles que la marionnette ou la Petite Enfance. Il s'agit de créer des échanges de points de vue, de faire circuler les idées pour nourrir les projets de chacun.

À destination de publics spécifiques, l'iddac met aussi en place des actions de formation spécialement adaptées comme par exemple l'initiation «Techniques du spectacle» dédiée aux étudiants du Master IPCI - Ingénierie de Projets Culturels et Inter-culturels - de l'Université Bordeaux Montaigne ; un cycle autour de la «Trace dans un projet de médiation» proposé au Réseau Médiation (page 14), groupe de professionnel.le.s que l'iddac anime depuis plusieurs années.

Formation son
La Réole





ACCOMPAGNEMENT DE L'EMPLOI ET DE L'ÉCONOMIE DE LA CULTURE

PLACE - PLATEFORME DE COOPÉRATION POUR L'EMPLOI CULTUREL

L'iddac poursuit son implication au côté du Département de la Gironde et du Pôle Emploi Spectacle pour accompagner les professionnel.le.s des arts et de la culture en précarité au sein de PLACE, PLAtforme de Coopération pour l'Emploi culturel. Ce dispositif s'inscrit dans la politique culturelle d'inclusion du Département de la Gironde puisqu'il réunit des partenaires publics et privés autour de parcours individuels d'insertion et de sécurisation des personnes avec pour objectif de développer leur professionnalisation. 10 structures ressources «têtes de réseaux», regroupées au sein du Pôle d'Accompagnement Professionnel animé par l'iddac, assurent l'accompagnement des participant.e.s.

En 2020, s'est achevé la version 2 du dispositif, une formule renouvelée avec un accompagnement personnalisé plus poussé (renforcement du lien entre participant.e.s et partenaires du Pôle) complété par de nombreux temps collectifs : sessions supplémentaires d'ateliers de développement de compétences, rencontres-bilans facilitant les échanges entre participant.e.s. Construits autour de valeurs communes, qualité et durabilité de l'activité professionnelle, éthique relationnelle, etc., ces divers accompagnements se sont ajustés en permanence aux parcours des personnes.



120
PARTICIPANT.E.S



12
ATELIERS

20
NEWSLETTERS "VEILLE
D'OPPORTUNITÉS"



10

STRUCTURES RESSOURCES /
PÔLE D'ACCOMPAGNEMENT
PROFESSIONNEL



85
STRUCTURES
TUTRICES



79
TUTORATS

Malgré la crise sanitaire, 98% des rencontres prévues par le Pôle d'Accompagnement Professionnel ont pu se tenir, notamment en distanciel (rencontres du Pôle, ateliers de développement de compétences, réunions des structures tutrices).

Cette nouvelle version de PLACE a induit une implication plus forte pour les structures du Pôle ainsi que pour l'iddac qui, pour son animation, a mobilisé ses moyens humains et fait appel à une salariée d'un groupement d'employeur pour le suivi administratif et financier.

Structures ressources du Pôle d'Accompagnement Professionnel: CO - Pôle Culture et Richesses Humaines, LABA, ORA, Krakatoa, Rocher de Palmer, Manufacture - CDCN, CREAC, Mets la Prise / L'Accordeur, Fabrique Pola, D'Asques et D'Ailleurs.



"CE QUE LES ARTS NOUS DISENT DE LA TRANSFORMATION ÉCOLOGIQUE DU MONDE"

Pour ses 30 ans, l'Observatoire des Politiques Culturelles a proposé en 2020 un cycle de rencontres dans toute la France. L'une des étapes a été organisée le 9 octobre à la MECA à Bordeaux où les professionnel.le.s des arts et de la culture ont réfléchi sur le thème «Ce que les arts nous disent de la transformation du monde» décliné en 4 volets : diversité culturelle, espace public, exil et migration et écologie. Pour préparer cette rencontre, les acteurs locaux se sont réunis autour d'ateliers thématiques. L'iddac a animé l'atelier sur le volet écologie. Un travail de bibliographie a permis d'identifier des ressources pour nourrir le débat. L'atelier, le 11 septembre 2020, sous la houlette de Jean-Pierre Brossard (psycho-praticien et facilitateur certifié), a donné lieu à une synthèse sur la création artistique témoin de la transformation écologique du monde. Cette synthèse, ponctuée d'extraits musicaux proposés par Joseph et Agnès Doherty (auteurs-compositeurs-interprètes), a été présentée lors de la Rencontre à la MECA, en ouverture de la table-ronde dédiée à cette question. Un document ressource restitue les différents temps de travail, de la préparation de l'atelier jusqu'à sa restitution.

🕒 À télécharger : «Ce que les arts nous disent de la transformation écologique du monde», document de synthèse, sur iddac.net/Ressources

Summer camp
Rions



IDDAC SUMMER CAMP

Pour répondre aux problématiques posées par la crise sanitaire, l'iddac a proposé de juillet à mi-octobre 2020 une série de 9 rencontres au cours desquelles les acteurs girondins des arts et de la culture ont pu croiser leurs expériences, regards et points de vue afin de faire émerger des propositions dynamiques et «ré-enchantantes». Ce cycle «Summer Camp» s'est déroulé dans six lieux, engageant une dynamique partenariale mobilisatrice à l'échelle du département. Les objectifs : mieux comprendre les mutations en cours, interroger les opportunités que la crise a parfois permis de saisir et réfléchir à de nouvelles manières de «faire culture».

Ces rencontres ont été filmées par D'Asques et D'Ailleurs. Elles sont disponibles en intégralité sur la chaîne youtube de l'iddac, [iddacgironde33](https://www.youtube.com/channel/UCiddacgironde33). Pour un aperçu de chaque rencontre, des vidéos de 2/3 minutes donnent en bref la parole aux intervenant.e.s. Inédit, le cycle «Summer Camp» a mis en évidence la capacité d'adaptation de l'agence dans un contexte contraint et souligné la réactivité de ses équipes pour proposer des formes innovantes de rencontres.

9 Rencontres «Summer Camp» :

- Quelle politique culturelle sur un territoire suite à la crise du Covid-19?
- Comment envisager la programmation d'un événement artistique annulé, différé ou repensé?
- Comment pérenniser et développer une entreprise culturelle en temps de crise?
- L'emploi culturel à l'heure de la crise.
- Quels liens aux publics et aux personnes à l'heure de la distanciation?
- Quelles médiations artistiques et culturelles avec les personnes en situation de fragilité?
- La programmation d'une saison artistique à l'heure des mesures sanitaires.
- La création à l'heure de l'incertitude sur les enjeux de diffusion.
- Collectivités territoriales : les enjeux artistiques et culturels face à la crise.

6 lieux partenaires :

Chapitô, Bègles - Domaine archéologique départemental de la Villa gallo-romaine, Plassac - Salle de la Poulinière, Domaine de Certes et Graveyron - Rions - Scène nationale Carré-Colonnes, Saint-Médard-en-Jalles - Département de la Gironde, Bordeaux.

Quelques chiffres :

- équipes : 15 membres de l'iddac, 10 du Département de la Gironde,
- partenaires : 60 témoins et publics-complices,
- publics : en live, 300 personnes (certains en présentiel mais la majorité en distanciel) – en replay, 1 200 vues des vidéos sur chaîne youtube iddac gironde,
- sites : 4 sites départementaux et 2 sites métropolitains.

1^{ER} ATELIER PLACE EN DISTANCIEL !

Le 28 avril 2020, l'iddac et ses partenaires ont testé un premier atelier de développement de compétences en distanciel: une manière de s'adapter à la situation et de re-créer du lien entre les personnes. Cet atelier « Organiser et gérer son activité professionnelle » animé par Elodie Robbe du bureau de production Belokane a permis d'expérimenter de nouvelles formes de formation et des modalités renouvelées d'animation et d'interaction entre participant.e.s: échanges individuels et collectifs, brainstorming, sondage en ligne... Une expérience constructive qui a permis d'envisager de nouveaux temps de formation sur ce modèle.

CLAP / VILLE DE SAINT-ANDRÉ-DE-CUBZAC

En 2019, l'iddac s'est engagé dans une expérimentation avec la Ville de Saint-André-de-Cubzac et CLAP (Culture, Loisirs, Animation, Programmation) afin de soutenir l'emploi culturel au sein de l'association. La Ville a recruté une personne en contrat d'apprentissage pour 13 mois afin de mettre en place des outils de gestion administrative et financière au sein de l'association. L'iddac a participé financièrement au parcours de professionnalisation de la personne et a expérimenté un transfert de savoir-faire entre ses équipes et celles de CLAP. Cette expérience a permis de définir les conditions favorables à l'accueil d'un contrat d'apprentissage au sein d'une structure. Pensée en amont, une fiche de capitalisation a été réalisée avec la SCIC CONFER dans la perspective d'être utilisée et enrichie au fil du temps par d'autres partenaires de l'iddac intéressés par ce type de démarche.

LA LOGIQUE DE L'ÉCONOMIE SOCIALE ET SOLIDAIRE

L'ensemble des accompagnements sous-tendus par une logique d'ESS a été travaillé en concertation entre l'iddac et le Département de la Gironde permettant entre autres de poursuivre le partage d'informations sur les projets et porteurs de projet inscrits dans la dynamique transversale des arts, de la culture et de l'ESS. Cela s'est traduit par l'organisation de rendez-vous de travail croisés avec des porteurs de projets travaillant la transversalité sur cette thématique (projets de lieux culturels de territoire intégrant des logiques de mutualisation ou de coopération) ou encore par la mise en place de projets co-construits à l'instar d'actions de formation.

L'iddac et le Département ont par ailleurs travaillé l'articulation de leurs présences lors d'événements traitant les enjeux « Culture et ESS ». Souvent en binôme (comité d'appui DLA, groupe



Atelier PLACE

RESSOURCE

Pour nourrir la réflexion, pour transmettre informations et connaissances, pour inspirer et construire des projets, la « Mission ressources » de l'iddac articule plusieurs outils au service des professionnel.le.s girondin.e.s des arts et de la culture. Le Centre de ressources iddac étoffe chaque année son offre de documents mis à disposition autour de thématiques liées aux missions de l'agence. Le catalogue Biblioatlantique répertorie tous les ouvrages, études, mémoires, actes de colloque... disponibles à la consultation à l'iddac et pour certains en ligne. La rubrique ressources du site iddac.net propose en accès libre des études et enquêtes, des reportages, des documents supports de formation...

La veille documentaire réalisée permet d'enrichir en interne la réflexion des différents pôles d'activités sur les actions menées, d'apporter des éclairages sur les nombreuses questions qui traversent le secteur, et de diffuser des ressources via les newsletters et réseaux sociaux. Elle permet de constituer des bibliographies pour des journées de rencontres et de partages d'expériences. En 2020, elle a aussi permis d'accompagner les professionnel.le.s de manière très pratique en leur proposant des outils gratuits pour le télétravail. Par ailleurs, pour faciliter l'accès à l'actualité artistique et culturelle, l'iddac réalise quotidiennement une revue de presse numérique (presse locale, régionale, nationale et spécialisée) envoyée sur demande à ses adhérent.e.s et cotisant.e.s.

La personne en charge de l'information et de la ressource est à votre écoute pour vous guider et répondre à vos questions.

131
NOUVEAUX DOCUMENTS
référéncés dans Biblioatlantique

29
NOUVELLES ACQUISITIONS
D'OUVRAGES
pour le Centre de ressources

39
DOCUMENTS
RESSOURCES EN LIGNE
sur iddac.net/ressources

THÉMATIQUES PHARES DE LA RESSOURCE



« Culture & ESS » de la CRESS Nouvelle-Aquitaine, actions de formation de l'agence), parfois seul sur des enjeux spécifiques comme avec France Active Aquitaine et leur dispositif Cap'AM (parcours d'accompagnement financier collectif), avec les structures du Point Commun (lieu d'échange, de coopération, et de partage d'expériences rassemblant une communauté d'acteurs qui entreprennent pour une société solidaire) et bien sûr avec l'Association Territoires et Innovation Sociale – ATIS (convention de partenariat 2019-2021), pour les accompagnements de porteurs de projets notamment sur des questions d'émergence de lieux créatifs sur le territoire ou de coopération entre acteurs. À cet égard, le projet d'implantation de l'association D'Asques et d'Ailleurs dans leur nouveau lieu à Saint-André-de-Cubzac a été particulièrement suivi.

GLOB THÉÂTRE

SOCIÉTÉ COOPÉRATIVE ET PARTICIPATIVE

#scène partenaire iddac
#émergence artistique
#médiation

IDDAC SOCIÉTAIRE

Écosystème au service des politiques publiques de la culture et de l'aménagement territorial, la Galaxiddac est un ensemble d'associations et de sociétés mutuelles partageant des valeurs communes dans une logique d'Économie Sociale et Solidaire.

CLAS - COLLECTIF LOCAL DES ARTISANS DU SPECTACLE

SOCIÉTÉ COOPÉRATIVE D'INTÉRÊT COLLECTIF

#prêt de matériel
#conseil à l'équipement
#parc naturel régional des landes de gascogne

IDDAC MEMBRE FONDATEUR ET SOCIÉTAIRE

CULTURE & SANTÉ EN NOUVELLE-AQUITAINE

SOCIÉTÉ COOPÉRATIVE D'INTÉRÊT COLLECTIF

#projets culture et santé
#expérimentations

IDDAC SOCIÉTAIRE

GALAXIDDAC

L'iddac est partie prenante de ces structures qui développent des compétences et des offres spécifiques complémentaires à ses missions. L'agence entend ainsi les conforter dans leurs démarches et développer des actions et projets en coopération pour un développement culturel durable.

CO - CULTURES ET RICHESSES HUMAINES EN NOUVELLE-AQUITAINE

ASSOCIATION LOI 1901

#pôle de compétences #emploi
#formation #insertion

CONFER

SOCIÉTÉ COOPÉRATIVE D'INTÉRÊT COLLECTIF

#RH
#formations artistes et acteurs culturels
#conseils

IDDAC SOCIÉTAIRE

AGEC&CO

ASSOCIATION LOI 1901

#groupement d'employeurs
#mutualisation d'emplois
#accompagnement des salariés
#gestion RH #culture et économie créative

IDDAC AU BUREAU DE L'ASSOCIATION

LABA

ASSOCIATION LOI 1901

#formations #accompagnements
#financements européens
#montages de projets

IDDAC MEMBRE FONDATEUR

COAEQUO

ASSOCIATION LOI 1901

#groupement d'employeurs
#mutualisation d'emplois
#accompagnement des salariés
#gestion RH #culture et économie créative

IDDAC MEMBRE FONDATEUR



ACCOMPAGNEMENT DE L'EMPLOI CULTUREL / CO - CULTURE ET RICHESSES HUMAINES

La crise sanitaire a réaffirmé l'importance du rôle de CO dans l'information et l'accompagnement des structures artistiques et culturelles à travers ses trois activités : le partage d'emplois assuré par les groupements d'employeurs AGE&CO et COAEQUO, la formation et le conseil avec CONFER et l'expérimentation/recherche menée par CO. Les groupements d'employeurs ont servi « d'amortisseur » de l'activité partielle en permettant de redéployer les emplois des salarié.e.s sur les territoires. Ils ont été ressource pour l'organisation RH auprès des employeurs adhérents concernant le télétravail et la prévention des risques psycho-sociaux. CONFER a, de son côté, développé les formations à distance et sa mission de conseil. La solidarité a joué à plein afin d'assurer la pérennité des emplois et des structures. Dans le même temps, une réflexion globale a été menée concernant les actions de CO et de ses structures opératrices en partenariat avec la DRAC, la Région Nouvelle-Aquitaine et le Département de la Gironde. Une convention pluriannuelle prévue pour 2021 fixera les objectifs de mise en œuvre des actions portées par les quatre entités composant le Pôle Culture et Richesses Humaines.

AGE&CO et COAEQUO : 97 adhérents/57 salarié.e.s (94 % en CDI) / 150 situations d'emploi. iddac, co-employeur de 3 postes en 2020.



COLLECTIF LOCAL DES ARTISANS DU SPECTACLE

Pour le CLAS, 2020 a débuté par la transformation en SCIC (page 47) même si la crise sanitaire et ses conséquences ont un peu bousculé sa structuration. Les prêts de matériels et prestations techniques ont été très impactés et les salariés mis en activité partielle. Ceci n'a pas empêché de répondre aux sollicitations pour des prestations même de dernière minute vu le contexte. Conseil, accompagnement, la crise sanitaire a mis en évidence l'importance d'une réponse mutualisée et de proximité face aux difficultés. Elle a fait émerger de nouveaux besoins, comme permettre des visio-conférences ou des captations vidéo de spectacles. Le CLAS a ainsi investi dans du matériel de retransmission en direct, faisant montre de sa réactivité et de ses capacités d'adaptation. Le renforcement de l'équipe avec l'arrivée d'un poste administratif partagé a permis par ailleurs de tisser des liens avec d'autres structures (ex. : La Forêt d'art contemporain) aboutissant à des collaborations et demandes de prestation. Cela a notamment été possible grâce aux aides exceptionnelles des Départements (Landes et Gironde), des apports de l'État (Fonds de solidarité Aide chômage partiel), de la Région (aide pour la création de la SCIC/pôle de compétences) et de la forte mobilisation des sociétaires. La présence en nombre des acteurs de terrain lors de la première Assemblée générale fin 2020 souligne leur intérêt pour le Collectif et l'importance de ses services sur le territoire. En projets pour 2021, poursuivre les retransmissions/captations et les investissements matériels, développer les initiations techniques, rencontrer les communes du territoire, se faire mieux connaître grâce à la réalisation d'un outil de présentation pratique et ludique...



GLOB THÉÂTRE

2020, c'est en premier lieu pour le Glob Théâtre, le projet de rénovation de ses locaux et, avec la perspective du début de chantier, la mise en place d'une saison « hors les murs ». L'obtention du permis de construire a été retardée, la crise sanitaire est passée par là, le planning a été décalé et le projet retravaillé pour intégrer les nouvelles conditions requises pour les espaces de travail et l'accueil du public. L'objectif : un équipement mieux adapté aux activités du lieu, plus éco-responsable et compatible avec d'éventuelles contraintes sanitaires. Les activités du Glob Théâtre ont par ailleurs été fortement impactées par la crise et son équipe mise en activité partielle dès le mois de mars. Après la brutalité du premier confinement avec le renoncement de la fin de saison et les premières mesures prises pour maintenir la rémunération des équipes artistiques, le second confinement a incité le Glob à repenser toute son activité. En 2020, la scène a ainsi maintenu ou adapté ce qui pouvait l'être, inventé d'autres façons de garder le lien, réfléchi pour accompagner les équipes artistiques et techniques autrement, au-delà du seul aspect financier. Si les temps publics ont été très contraints, les accueils en résidence ont été maintenues voire renforcés, les temps de rencontre et les ateliers pour les scolaires augmentés. Durant cette année, l'iddac, aux côtés du Département de la Gironde, de la DRAC, de la Région Nouvelle-Aquitaine et de la Ville de Bordeaux, a maintenu ses engagements et accompagné le Glob Théâtre.

CONTACTS



DIRECTION



Philippe Sanchez
Directeur



Myriam Brun-Cavané
Directrice adjointe



Amélie Cabrit
Collaboratrice de direction
05 56 17 36 06
direction@iddac.net



Cécile Monge
Directrice Administrative
et Financière
05 56 17 36 25
cecile.monge@iddac.net



Delphine Couraud
Accueil / Relations avec les
adhérent.e.s et les cotisant.e.s
05 56 17 36 36
accueil@iddac.net



David Blaize
Intendance générale
05 56 17 36 52
david.blaize@iddac.net



Sandrine Cazeaux Houdent
Comptabilité
05 56 17 36 24
sandrine.houdent@iddac.net



Sandrine Robert
Comptabilité
05 56 17 36 30
sandrine.robert@iddac.net



Marylène Paris
Communication
05 56 17 36 18
marylene.paris@iddac.net



Faustina Reynaud
Communication
05 56 17 36 20
faustina.reynaud@iddac.net



Carole Duclair-Vennin
Gestion du personnel
05 56 17 36 02
carole.duclairvennin@iddac.net



André Le Vagueresse
Responsable informatique
05 56 17 36 28
informatique@iddac.net



Aïna Flausse
Informatique
05 56 17 36 14
informatique2@iddac.net



PÔLE SUPPORT



PÔLE CRÉATION



Cécile Puyol
Responsable Soutien
à la vie artistique et culturelle
05 56 17 36 10
cecile.puyol@iddac.net



Karine Ballu
05 56 17 36 27
karine.ballu@iddac.net



Emiliya Muzafarova
05 56 17 36 03
emiliya.muzafarova@iddac.net



Christine Treille
Responsable du Pôle
05 56 17 36 13
mediation@iddac.net



Sylvie Marmande
05 56 17 36 12
sylvie.marmande@iddac.net



Christine Camatta
05 56 17 36 00
christine.camatta@iddac.net



Anna Saffar
05 56 17 36 17
anna.saffar@iddac.net



PÔLE MÉDIATION



Alexandra Saint-Yrieix
Responsable du Pôle
05 56 17 36 29
alexandra.saintyrieix@iddac.net



Laetitia Devel
Responsable Emploi et économie
de la culture, Formation, Ressources
05 56 17 36 45
laetitia.devel@iddac.net



Clémence Rabre
Information / Ressource
05 56 17 36 40
clemence.rabre@iddac.net



**PÔLE INGÉNIEURIE
ET RESSOURCES
TERRITORIALES**



Daniel Saffore
Responsable technique
05 56 95 85 21
techniquepro@iddac.net



Damien Tisné
damien.tisnes@iddac.net



Anthony Fayard
anthony.fayard@iddac.net

PARCS TECHNIQUES / GESTION
DE PRÊTS DE MATÉRIEL /
CONSEIL À L'ÉQUIPEMENT:



Jan Sanchez
jan.sanchez@iddac.net



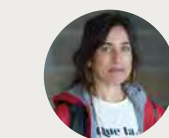
François Leguillier
Site La Réole
05 56 71 20 56 - h2m@iddac.net



Julien Darnaudery-Harte
Site Médoc
julien.darnauderyharte@iddac.net



Margot Braud
Remplacement au Pôle Création
margot.braud@iddac.net



Julia Hilaire
Remplacement au Pôle Médiation
julia.hilaire@iddac.net



Amélie Montangerand
Remplacement au Pôle Territoire
amelie.montangerand@iddac.net



IDDAC

59 avenue d'Eysines - BP 155
33492 Le Bouscat Cedex

Accueil public

44 rue Laharpe - 33110 Le Bouscat

accueil@iddac.net

Tél. 05 56 17 36 36



WWW.IDDAC.NET

facebook.com/iddac.gironde

twitter.com/iddacgironde

linkedin.com/company/iddac

REJOIGNEZ-NOUS!

