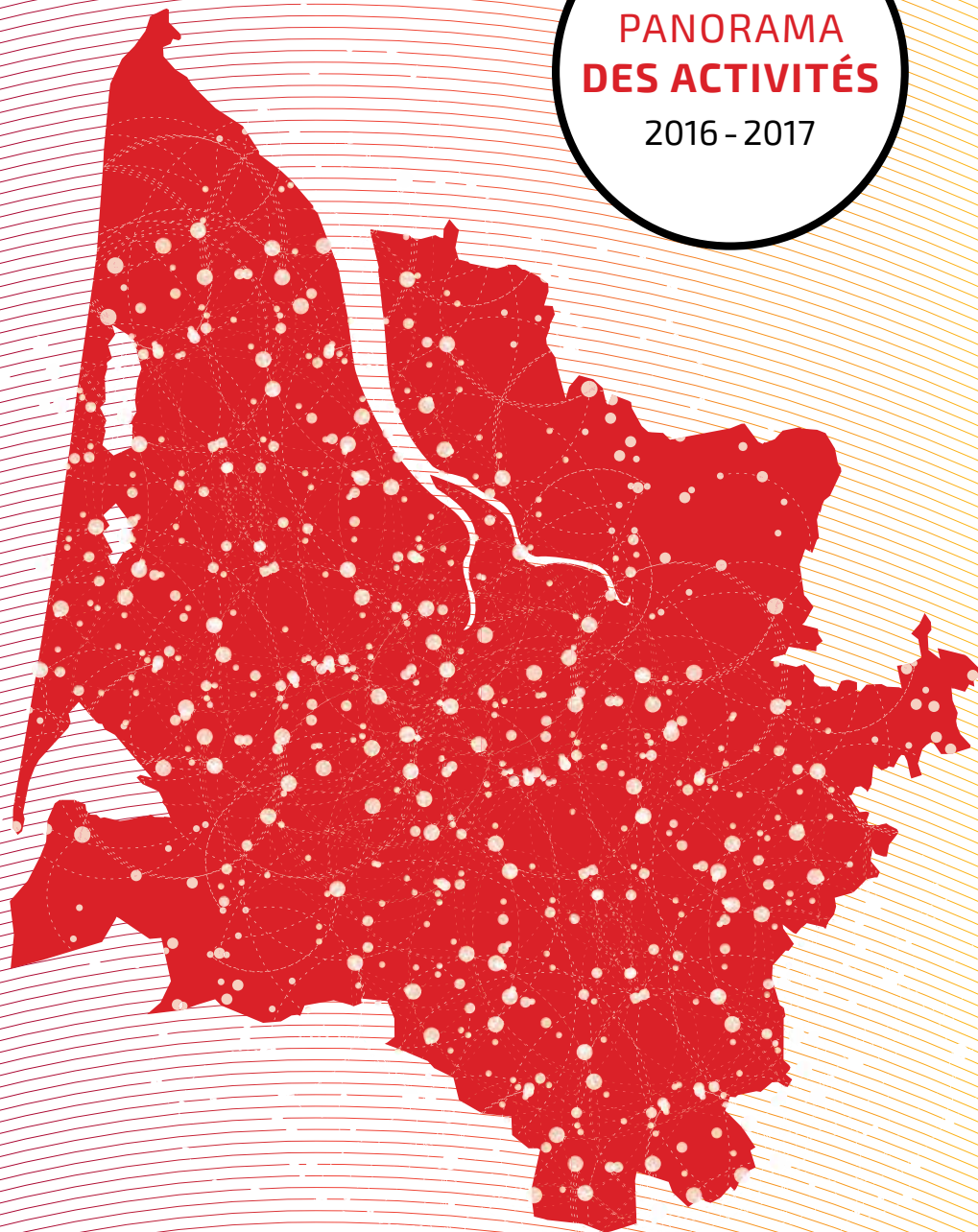


#01
JUN 2017


iddac

Agence Culturelle
du Département
de la Gironde



**PARTAGEONS
NOS CULTURES**

**PARTAGEONS
NOS CULTURES**

iddac

Institut
départemental de
développement
artistique
et culturel

www.iddac.net





ÉDITOS

Jean-Luc Gleyze, Président du Conseil Départemental de la Gironde

“ La culture en Gironde, c'est partout, pour toutes et tous !

L'iddac est un acteur central de la vie culturelle girondine. Il se distingue par son souci de déployer son action sur toutes les terres de Gironde, notamment en ruralité. La recette pour y arriver : s'appuyer sur la force de ces terres, leurs ressources dynamiques et créatives.

La volonté de l'iddac et du Département, c'est la recherche permanente de l'accessibilité, l'ouverture des offres et des pratiques culturelles à un public toujours plus large. Notre cap commun est clair, nous voulons permettre à toutes et tous d'accéder à une offre de proximité, variée, accessible, disponible.

L'iddac est aussi un relais, un appui financier et technique précieux pour l'ensemble de ses partenaires, qu'il s'agisse des collectivités publiques, des opérateurs culturels, des artistes. Grâce à une

équipe engagée et compétente, l'accompagnement de l'iddac permet de soutenir la création, la diffusion, la médiation, la production !

Nous, élus du Département partageons avec l'iddac cette vision solidaire, coopérative et inclusive de la culture. Une culture qui soutient la diversité culturelle et la création, une culture qui encourage les artistes et les initiatives novatrices.

C'est dans l'alchimie entre un lieu, un projet et ses spectateurs, que la culture prend tout son sens. En 2016, l'iddac a offert à de nombreuses reprises des moments sublimes, des émotions uniques. Ce rapport d'activité retrace les projets qui ont marqué l'année passée. Il y a en Gironde un mélange d'audace, de talent et d'envie qui animent une vie culturelle dont nous pouvons être fiers ! ”

Isabelle Dexpert, Vice-Présidente chargée de la Jeunesse, de la Culture, du Sport et de la Vie associative

“ Fil conducteur de notre politique départementale en faveur de la Culture, l'accessibilité est indissociable de la proximité.

Aussi, nous veillons, avec notre agence culturelle, l'iddac, à l'enracinement des projets culturels, dans les territoires girondins.

Tout le monde s'accorde sur le rôle majeur du Département en matière de cohésion sociale, d'aménagement et d'équité territoriale. À cet égard, nous déployons le Schéma départemental des apprentissages culturels. Il s'articule avec le Plan départemental d'éducation artistique et culturelle, mis en œuvre avec l'Éducation nationale et la Direction Régionale des Affaires Culturelles.

Nous nous sommes dotés de divers moyens d'action :

- un soutien logistique et d'ingénierie avec notre pôle culturel départemental, dont l'iddac est une des composantes,

- l'apport de contributions financières en soutien à des initiatives locales concertées sur des territoires prioritaires,
- le soutien aux structures ressources à rayonnement départemental,
- une démarche de concertation, de co-construction d'outils et de méthodes de valorisation, de transmission des actions de sensibilisation et d'apprentissages artistiques et culturels.

Notre objectif est d'accompagner les projets de territoires intercommunaux, en contribuant au renforcement de la coopération des acteurs de la vie locale, et ce, en favorisant la généralisation de l'éducation artistique et culturelle.

C'est ce mode d'action que vous retrouverez dans ce rapport. Il rend compte de la création plurielle, du foisonnement d'initiatives des acteurs culturels girondins et de l'indéfectible soutien que leur apporte notre Collectivité départementale, notamment avec l'iddac. ”

Michelle Lacoste, Présidente de l'iddac

“ Le Conseil Départemental a souhaité la création d'un Pôle Culturel Départemental et Documentation, le PCDD : la direction de la culture et de la citoyenneté, les archives départementales, la bibliothèque départementale de prêt devenue Biblio.Gironde, le service Documentation et l'iddac, agence culturelle du Département, sont à présent organisés ensemble pour assurer la mise en œuvre coordonnée de la politique culturelle départementale.

L'accessibilité de la Culture au plus grand nombre est réaffirmée au cœur du projet politique de notre collectivité. Les solidarités humaines et territoriales y nourrissent le sens de notre action publique. Confrontés à un monde en mutation, nos repères sont interrogés. Parfois même, nos valeurs laïques, républicaines, citoyennes, sont fragilisées. Dès lors, comment refaire culture, donner du sens et exprimer notre citoyenneté ? Ces questions

Philippe Sanchez, Directeur de l'iddac

“ Depuis 25 ans, l'iddac inscrit sa présence sur l'ensemble du territoire girondin. L'agence culturelle de la Gironde travaille à la rencontre entre culture, citoyens, acteurs culturels et associatifs, artistes et élus de proximité. Elle nourrit des partenariats avec les institutions : en premier lieu, avec sa tutelle départementale dont elle est le bras armé ; au long cours avec l'État (DRAC), l'Éducation Nationale, et le Conseil Régional ; et, sur certains projets, avec Bordeaux Métropole.

Qu'est ce qu'une agence culturelle ? C'est un outil de coopération territoriale entre les institutions, au service des acteurs culturels du département. Dans le respect de la feuille de route départementale, l'iddac met en œuvre, invente, tout dispositif susceptible d'accompagner au mieux la vie culturelle des girondins.

Avec un rôle de « tête chercheuse », l'iddac déploie sa capacité d'innovation et d'expérimentation, et s'adapte aux évolutions des politiques publiques de la culture. Son « empathie » avec chaque territoire lui confère pleinement les compétences d'une mission œuvrant au développement culturel de la Gironde, en direction de tous ses habitants.

La souplesse d'action de l'iddac est fondamentale. Les collectivités attendent de leur agence culturelle une réactivité qui permette de faire des propositions et de fédérer les acteurs de terrain. L'iddac n'étant en aucune façon un organisme de subventions - c'est le rôle des collectivités -, son ADN implique toujours de « faire avec » : co-produire, co-organiser, co-construire. Cette posture constitue son ancrage dans la réalité et sa connaissance du territoire.

Les dépenses de l'iddac s'élèvent en 2016 à 2 402 807 euros. Pour cet exercice, le soutien financier du Département correspond

sous-tendent les politiques publiques de la Culture. Nous gageons que c'est avec l'ensemble des acteurs du département, artistes, élus, habitants et professionnels que peuvent se tisser les fils indispensables à notre idée du « vivre ensemble ».

En tant que Présidente de l'iddac, agence culturelle du Département de la Gironde, il m'a semblé important de donner à voir précisément les missions et les actions menées au travers des indicateurs récents, des exemples d'expérimentations et des perspectives. La parole a été également donnée aux acteurs du territoire girondin. L'ensemble de ce rapport constitue un panorama des activités 2016 et esquisse déjà nos actions de 2017 et 2018. Il est un document informatif ainsi qu'un outil, pour l'élu local, le responsable associatif, l'enseignant... Que chacun se dise à la lecture : « Voilà tout ce que je peux faire avec l'iddac ! ».”

à 76% du budget de l'iddac. Son positionnement comme agence lui permet de bénéficier d'autres subventions publiques (8,5% du budget), également de dégager des recettes propres liées aux activités et autres ressources (15,5%).



L'iddac adapte sa structure en permanence pour utiliser au mieux les moyens qui lui sont octroyés en direction des territoires. Les dépenses d'activités consolidées (coûts nets directs et semi-directs des activités) représentent 63% du budget, pour 37% de coûts indirects de fonctionnement de la structure. Ce ratio structure/activités fait de l'iddac un outil performant pour le redéploiement des financements publics en faveur du développement culturel de la Gironde.

Les grands champs d'intervention de l'agence concernent : l'ingénierie culturelle et les ressources territoriales, le soutien

“ L'IDDAC, AUX CÔTÉS DE LA COLLECTIVITÉ DÉPARTEMENTALE, RÉPOND PAR SON ACTIVITÉ SINGULIÈRE À LA COMMANDE POLITIQUE : DÉVELOPPER LA CULTURE SUR L'ENSEMBLE DU TERRITOIRE GIRONDIN. ”

à la création et l'économie de la culture, et l'accessibilité aux pratiques culturelles, qu'il s'agisse d'éducation artistique ou du champ social.

L'iddac est dans certains lieux fortement identifié pour son soutien matériel via ses deux parcs de prêt à Saint-Médard-en-Jalles et dans la Communauté de Communes du Réolais en Sud Gironde. Plus de six cent prêts par an constituent un appui important aux acteurs de la vie culturelle girondine. Ils permettent aussi un apport technique aux « Scènes d'été », labellisées par le Département de la Gironde.

Cette ressource matérielle ne représente cependant qu'une part des possibilités d'intervention de l'iddac auprès des habitants, des associations, des communes et des intercommunalités engagés dans un projet de politique culturelle. Outil de coopération territoriale, l'agence culturelle diagnostique, conseille, informe, coordonne et forme. Animatrice de réseaux d'acteurs culturels ou de médiateurs, de communautés d'intérêt artistique, elle assure des missions d'étude au service des territoires, aide les communes et les intercommunalités dans la mise en œuvre de leur projet culturel, et y intègre l'accompagnement des artistes et la structuration de leur modèle économique. Se faisant, elle se préoccupe des problématiques de l'insertion et de l'emploi culturel.

L'iddac concentre une part importante de son appui aux arts de la scène. L'agence dispose d'une expérience nourrie des

expertises partagées avec les acteurs culturels girondins. Cependant, son attention se porte continuellement sur les solidarités humaines et territoriales : les liens avec tous les publics, l'éducation artistique à tous les âges de la vie, les projets collectifs en direction des seniors comme des plus jeunes et notamment de la petite enfance. Des actions culturelles se mènent conjointement avec les travailleurs du champ social, de la jeunesse, du handicap.

Le champ culturel gagne toujours à sortir de ses habitudes et de ses langages spécifiques pour renouer avec tout un chacun et « faire culture » ensemble, c'est-à-dire donner à tous, les moyens de participer à une vie citoyenne active parce qu'éclairée. C'est l'enjeu des politiques publiques de la Culture, un enjeu présent depuis des décennies mais qu'il importe de refonder.

Et si, dans la mise en œuvre des projets, il faut parfois faire un pas de côté pour atteindre les objectifs, c'est bien là encore le rôle de l'iddac. Ainsi, l'agence culturelle de la Gironde intervient activement dans le fonctionnement de lieux participant à l'émergence ou confortant l'emploi artistique et culturel. Ils composent ensemble la Galaxiddac, terme inventé pour évoquer la capacité de l'iddac à essaimer et à contribuer au développement culturel du territoire. D'autres formes de coopération et de mutualité sont encore à inventer, d'autres à repenser ou conforter : c'est l'histoire des politiques culturelles. Et l'atout d'une agence culturelle sur le territoire est bien d'adapter les actions aux réalités locales.

L'iddac, riche de sa valeur ajoutée et de son expérience, aux côtés de la collectivité départementale, répond ainsi par son activité singulière à sa commande politique : celle de développer la culture sur l'ensemble du territoire girondin.

Avec ce panorama, l'iddac vous expose ce qui peut autant être un rapport d'activités « amoureux » qu'un outil pour imaginer de nouvelles expérimentations. Nous avons ouvert ces pages aux témoignages de certains partenaires, artistes, élus, acteurs de terrain, amis souvent généreux à notre rencontre : leurs paroles directes et enthousiastes illustrent les projets que nous menons avec eux. Nous les remercions chaleureusement de s'être prêtés au jeu. Leurs témoignages sont autant d'encouragements pour développer encore nos missions au service des territoires girondins. ”



SOMMAIRE

Les activités de l'iddac en 2016 p. 07

CRÉATION p. 08

- Soutenir la production, les résidences, la diffusion p. 09
- Les mutualités artistiques et culturelles p. 14
- Co-productions et aides à la résidence 2016 p. 18
- Diffusion des co-productions et propositions artistiques « art, nature et patrimoine » 2016 p. 19
- Carte des diffusions 2016 p. 20
- Carte des résidences 2016 p. 21
- Les scènes partenaires p. 21
- Économie de la création et emploi culturel p. 22

TERRITOIRE p. 26

- Susciter la coopération p. 27
- Apporter une aide technique aux territoires p. 32
- Accompagner les projets culturels des territoires p. 35
- Carte des soutiens logistiques et techniques 2016 p. 38
- Tableau détaillé des soutiens logistiques et techniques 2016 p. 39

MÉDIATION p. 40

- Favoriser l'accès à la culture p. 41
- Carte du Réseau Médiation et des CoTEAC p. 53

- La « Galaxiddac » se renforce p. 54
- Rassembler et partager des ressources p. 56
- Contacts p. 58
- Remerciements p. 59

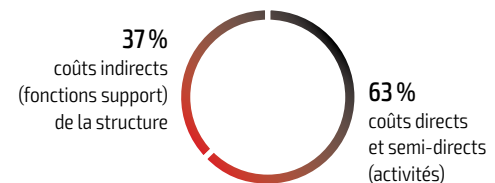
LES ACTIVITÉS DE L'IDDAC EN 2016

CHIFFRES CLÉS

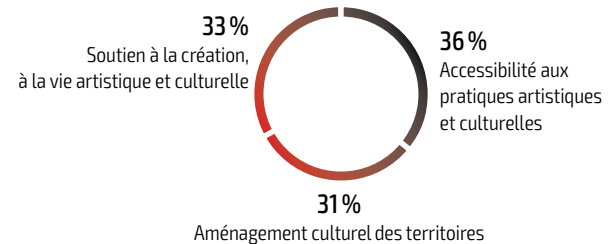
Les actions de l'agence s'articulent en 3 grands champs de mission tels que définis dans la convention quinquennale signée entre l'iddac et le Département de la Gironde en mars 2016 : Soutien à la création, à la vie artistique et culturelle ; Aménagement culturel des territoires ; Accessibilité aux pratiques artistiques et culturelles.

Les dépenses de l'iddac s'élèvent en 2016 à 2 402 807 € en activités et frais de structure.

1 - Coût des activités et frais de structure

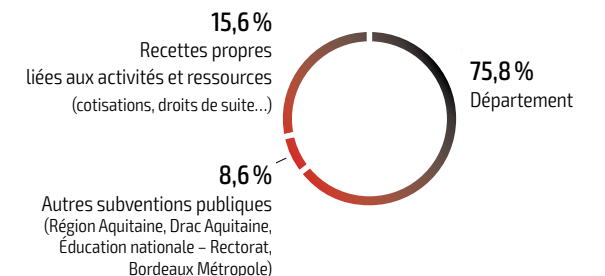


2 - Répartition des coûts nets et semi-directs des activités



3 - Subventions et recettes

L'iddac reçoit le soutien financier du Département qui intègre, en complément de l'aide attribuée au titre de la culture et de la citoyenneté, des aides concernant l'aide sociale à l'enfance et l'environnement. D'autres subventions publiques abondent ce budget, généralement ciblées sur des champs d'intervention spécifiques.

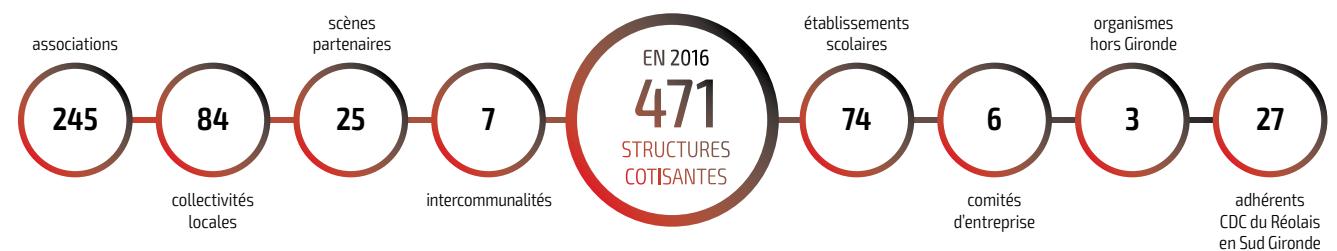


UN RÉSEAU D'ADHÉRENTS

Pour des actions réalisées en partenariat (co-organisation de spectacles, par exemple) ou pour bénéficier de l'accompagnement de l'iddac (prêts de matériel, conseils à l'équipement, actions d'éducation artistique, développement de projets culturels,

accès à des formations...), les structures s'acquittent d'une adhésion / cotisation annuelle.

Cette cotisation permet de participer à la vie de l'agence en prenant part aux votes lors des Assemblées générales.





CRÉATION

SOUTENIR LA PRODUCTION, LES RÉSIDENCES, LA DIFFUSION...

L'IDDAC S'ENGAGE AUPRÈS DES ARTISTES GIRONDINS DANS LA CO-PRODUCTION DE LEUR CRÉATION.

Au-delà de l'apport financier et de l'aide pour rassembler le budget nécessaire à la création d'un projet artistique, la co-production permet de créer un spectacle. Intervenant en amont de cette création, elle est un acte d'engagement de l'iddac auprès du projet de l'artiste.

Le rôle de « co-producteur » va plus loin: l'iddac porte une attention particulière à ce que les projets soutenus intègrent un écosystème favorable à la vie artistique, à la rencontre avec le public, à l'économie de la création en créant des liens avec les lieux susceptibles de diffuser le spectacle. Il s'agit de générer un cercle vertueux où l'un entraîne l'autre: production - résidence - diffusion - médiation - éducation.

En aidant les artistes à se projeter, en intégrant à leur parcours les perspectives de diffusion, les leviers et retombées économiques, les actions de médiation, l'agence culturelle de la Gironde accompagne la prise de risque des artistes, essentielle à la création et à l'émergence d'expressions artistiques sur un territoire.

« Chacun de nos projets est très spécifique, en particulier nos créations dans l'espace public. L'iddac sait s'adapter aux formes, aux façons différentes de les faire et de les produire. »

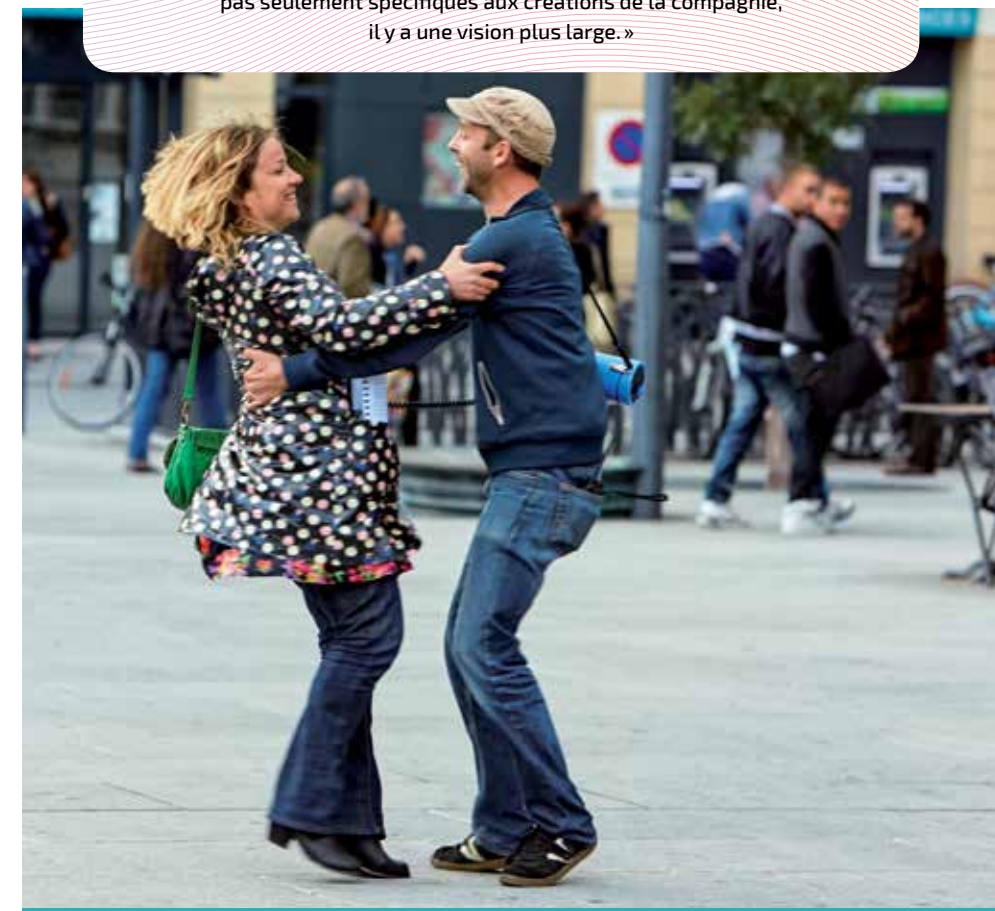
Opéra Pagai,
Philippe Ruffini

« Nous avons un lien fort avec l'iddac depuis près de 20 ans. L'agence a soutenu la compagnie dès ses premiers pas, sous l'axe de la co-réalisation, puis ensuite dans le temps une collaboration riche en soutiens. Nous avons ensemble une vraie réflexion, sur des dispositifs, sur les perspectives du spectacle vivant, pas seulement spécifiques aux créations de la compagnie, il y a une vision plus large. »

« L'iddac nous a suivis en production sur 2 spectacles : Timon/Titus et Pavillon Noir. On joue aussi bien dans les Scènes Nationales que dans des salles communales ou à l'extérieur, on s'adapte, on tient à pouvoir s'installer partout. On peut parler de ça avec l'iddac. On a des vraies discussions, c'est vraiment une relation de totale confiance. »

Collectif OS'O

« Le soutien financier sur le projet de web-fiction a permis la création du premier épisode, et avec cette réalisation de sensibiliser pour la suite d'autres partenaires et d'obtenir les financements de la Fondation de France et de Saint-André de Cubzac. »





L'IDDAC AIDE LES RÉSIDENCES D'ARTISTES, DANS LE CADRE DE LEUR PROCESSUS DE CRÉATION ET DE RÉPÉTITION.

La « résidence » répond à la nécessité du temps et du lieu : pour écrire, créer, mettre en scène, répéter, régler les aspects techniques de lumière et de son, montrer aux professionnels...

L'iddac participe financièrement en prenant en charge tout ou partie des salaires des artistes pendant les répétitions.

Certains dispositifs ou lieux sont soutenus directement par l'iddac, parce qu'ils accueillent eux-mêmes les artistes pendant ce temps de travail.

« Sur notre compagnonnage avec le Champ de Foire, on a interrogé l'iddac : un compagnonnage, c'est autre chose qu'une résidence alors comment on investit ça ? Comment imaginer plus qu'une simple présence ? Comment on invente des actions de médiation ? Avec l'équipe de l'iddac, on a la possibilité de ces échanges. »

Collectif OS'O



Certaines scènes culturelles sont particulièrement impliquées dans l'accueil d'équipes artistiques pour des résidences de création : L'Atelier des Marches de la compagnie Les Marches de l'été,

la Manufacture Atlantique, le Glob Théâtre, Musiques de nuit / Le Rocher de Palmer... Aux côtés de ces structures, l'iddac s'engage financièrement sur ces temps de travail.

FOCUS

GLOB THÉÂTRE

À la fois lieu de diffusion de spectacles et lieu de travail pour les artistes, le **Glob Théâtre** défend la découverte de la création contemporaine, notamment les nouvelles écritures chorégraphiques et théâtrales. La longue collaboration entretenue par l'iddac et le Glob Théâtre s'est affirmée en 2012 : l'agence est devenue sociétaire de la SCOP Glob Théâtre. Cette coopération va bien au-delà d'une convention de « scène partenaire ». Les deux entités sont des partenaires privilégiés et développent ensemble des missions qui constituent des enjeux

culturels forts pour l'un comme pour l'autre. Ce partenariat prend alors des formes très diverses : c'est le principe de la « Galaxiddac » et de l'essaimage, de cette conviction qu'il vaut parfois mieux, sur la base d'un projet partagé, accompagner quelqu'un à se développer que de faire soi-même.

Dès 2015, le Glob Théâtre et l'iddac ont défini des actions communes notamment dans le champ de la médiation. Pour ce qui relève de l'économie de la création, les deux partenaires s'engagent à mener :

- des accueils de 3 semaines en résidence suivis de représentations au Glob Théâtre, co-financés par les deux structures, avec suivi de la production et regard sur la partie artistique et / ou technique.
- des co-réalisations : l'iddac et le Glob Théâtre financent à 50 / 50 les représentations de spectacles co-produits par l'iddac.
- un accompagnement personnalisé d'artistes émergents dans le cadre de la pépinière Glob Théâtre - Soleil Bleu.

QUAND LES SPECTACLES SONT ACHETÉS PAR LES COMMUNES OU DANS LEURS SAISONS CULTURELLES, L'IDDAC S'ENGAGE SUR LA DIFFUSION, MOMENT CLÉ DE LA RENCONTRE AVEC LE PUBLIC.

Pour bénéficier de ce soutien, la première condition est que le spectacle ait été co-produit par l'iddac ou que le lieu soit intégré dans l'une des communautés d'intérêt artistique que l'iddac anime avec ses partenaires girondins.

Aide à la diffusion : L'iddac participe selon un principe de partage des coûts et des recettes.

Dans le cadre du partenariat avec les lieux et scènes, l'agence culturelle prend en charge 33 % du prix de cession

d'une représentation payante et tout public, dès lors que ce spectacle figure au catalogue des co-productions iddac. (à consulter au pôle Création ou sur www.iddac.net)

L'iddac contribue ainsi à établir une relation de confiance et au long cours entre les compagnies, les artistes girondins et les centres culturels, villes ou opérateurs culturels du Département. Pour aider à la circulation des spectacles, l'iddac aide à la diffusion pendant les quatre premières années de l'exploitation du spectacle.

L'IDDAC, VEILLEUR DE L'ÉMERGENCE ARTISTIQUE : COMMENT RÉVÉLER LES ARTISTES EN ÉMERGENCE ET DÉVELOPPER AUTOUR DE CES PROJETS TOUT UN ÉCOSYSTÈME FAVORABLE.



Par essence, l'émergence se caractérise par ce qui n'est pas encore connu, un projet « en devenir ». Sous cette appellation, l'iddac rassemble des compagnies pour lesquelles une aide à la création s'assortit d'une aide au développement.

Cet accompagnement peut prendre des formes très variées, au cas par cas. Il ne peut se faire sans l'appui d'autres « veilleurs » qui participeront avec l'iddac à l'identification de tous les moyens susceptibles d'accompagner l'émergence. Il pourra s'agir de services culturels de collectivités, de l'appui d'autres agences

territoriales, de l'avis et de l'implication de lieux culturels, de communes, de personnes ressources sur le territoire.

Le principe de cet accompagnement définit un suivi sur trois ans, avec des étapes à la fois artistiques et administratives :

- mise en place d'un DLA (Dispositif Local d'Accompagnement) pour structurer, création d'un emploi administratif au sein de la compagnie, premier spectacle accompagné, possibilité d'une deuxième co-production, liens vers les opérateurs et programmeurs, ponts vers la médiation ou d'autres dispositifs...

FOCUS

CIE LA TIERCE

Janvier 2016 : résidence avec les Marches de l'été, prise en charge par l'iddac.

Printemps 2016 : intégration de l'accompagnement collectif « économie de la création » porté par le DLA et l'iddac.

Automne 2016 : création du spectacle *Inaugural* présenté à la Manufacture Atlantique.



FOCUS

LE PARTI COLLECTIF

Le parti Collectif s'installe avec son chapiteau à Pompéjac en avril 2016 pour des temps de résidences d'exploration. Les résidences de création du spectacle *Les Inconsolés* se déroulent sur 2017-2018.



Après un bal que le parti Collectif donnait en Avignon en été 2014, s'est produite une rencontre fondatrice avec Laurent Cabrol, circassien fondateur du Cirque Trotolla alors en représentation avec le spectacle *Bêtes de foire*. Touché par notre démarche artistique, il décide quelques mois plus tard de nous transmettre son premier chapiteau.

L'été 2015, à Uzeste Musical nous jouons sur la place du village un spectacle musique-théâtre improvisé sur la Grèce d'aujourd'hui : *l'Odyssée du parti Collectif*. Suite à cela, Laure Duthilleul, metteuse en scène, nous propose de travailler ensemble à une création originale portée par le livre du philosophe Michaël Foessel, *Le Temps de la consolation*. (...)

Nous en sommes là de cette aventure, entourés d'un chapiteau, de partenaires et d'une metteuse en scène. Nous avons les idées, le nombre, la fougue, mais nous avons besoin de soutiens pour sortir de terre *Les Inconsolés*. Pour ne plus chercher à se consoler des inconsolables situations et tenter, dans de nouveaux systèmes, à bâtir. Pour que vienne le temps de la consolation. »

Le parti Collectif

“
NOUS EN SOMMES LÀ DE CETTE AVENTURE,
ENTOURÉS D'UN CHAPITEAU,
DE PARTENAIRES ET D'UNE METTEUSE
EN SCÈNE
”



LES MUTUALITÉS, ARTISTIQUES ET CULTURELLES

Les mutualités artistiques et culturelles sont constituées d'acteurs culturels mobilisés sur des publics particuliers (« Jeune Public », musique avec les « P'tites Scènes ») ou sur des principes de solidarité pour aider à la production et la diffusion de spectacles (Créa'fonds).

Elles s'appuient sur un réseau d'acteurs culturels « en capacité de faire et d'agir », de mobiliser

de façon solidaire des moyens pour aider collectivement à la production, la diffusion et la circulation des œuvres sur un territoire élargi. L'ensemble de ces acteurs profite en retour de ces dispositifs dans le cadre de leur projet culturel respectif.

Pour être pertinents, ces dispositifs doivent être conduits par des acteurs culturels homogènes, c'est-à-dire animés par des préoccupations

communes, qu'elles soient d'ordre artistique ou d'aménagement du territoire. Pour le reste, il n'y a pas de règle pour y entrer ou en sortir, sauf celle de l'envie de culture et de partager son expertise avec les autres membres.

Ces communautés de travail et de réflexion, animées par l'iddac, se révèlent cette année encore un atout majeur pour une création artistique dynamique en Gironde.

INVENTÉ EN 2008 PAR L'IDDAC POUR PENSER ENSEMBLE CRÉATION ET DIFFUSION, CRÉA'FONDS EST UN OUTIL DE MUTUALISATION - FINANCES ET COMPÉTENCES.

Ce fonds mutualisé de production du spectacle vivant rassemble des lieux de diffusion, des partenaires privés, des collectivités. Il est ouvert sur d'autres agences culturelles comme l'Agence Culturelle de la Dordogne, ainsi que sur la Région. Pour élargir au-delà du Département de la Gironde les possibilités de production et de diffusion des spectacles, le **Créa'fonds** est porté aujourd'hui par l'OARA, Office Artistique de la Région Nouvelle Aquitaine. L'iddac continue

d'y contribuer auprès des lieux culturels girondins engagés dans le dispositif.

Chaque année, les adhérents du collectif Créa'fonds sélectionnent des projets, leur apportant ainsi un soutien et une visibilité. Les artistes soutenus par **Créa'fonds** intègrent ensuite le collectif pour participer et partager leur retour d'expériences.

Certains lieux culturels consolident aussi, grâce au dispositif Créa'fonds,

leur présence sur le territoire, en recevant les spectacles.

Les spectacles Créa'fonds 2016 :
Cie Lazzi Zanni *Être le loup* Théâtre,
Maesta-Théâtre *Le Gardien des ombres* Théâtre.

En diffusion en 2016 :
Les Visseurs de clous *La Femme de l'ogre* Théâtre, **La Grosse situation** *Voyage extra-ordinaire* Arts de la parole, **Cie Le Bruit des ombres** *Jérémy Fisher* Théâtre.

Membres du Collectif Créa'fonds

iddac, agence culturelle du Département de la Gironde
- Conseil départemental de la Gironde - C2RA
Aquitaine - CNAR Financement - CNAR Culture -
Aquitaine Active - Crédit coopératif - Le Champ de
Foire, Saint André de Cubzac - Carré-Colonnes, Saint-
Médard-en-Jalles et Blanquefort - Le Glob Théâtre,
Bordeaux - RESEAUance(s) - Culture en proximité
(Dordogne) - Conseil départemental des Landes

Conseil départemental du Lot-et-Garonne - OARA
(Office Artistique de la Région Nouvelle-Aquitaine) -
les communes de Canéjan, La Teste-de-Buch, Libourne,
Sarlat, Fumel et Nérac.

Créa'Fonds 
Collectif d'accompagnement
Fonds mutuel de soutien à la création



« Opéra Pagaï est un membre fondateur du Créa'fonds. Nous avons participé aux premières discussions, avec quelques-uns. L'iddac a fait prendre cette idée d'un fonds collectif d'aide à la création, investi par les lieux et les compagnies. C'est aussi le rôle d'une agence culturelle de pouvoir réunir tous ces gens autour de la table. »

Opéra Pagaï,
Philippe Ruffini

« Notre spectacle *À corps perdus* était d'une plus grande envergure que les précédents spectacles. L'appui de partenaires, aussi bien au niveau de la production que de la diffusion, est déterminant pour le montage d'une création. L'iddac nous a proposé d'intégrer le dispositif Créa'fonds, ce qui a été un tournant décisif dans le processus, permettant ainsi à la compagnie de s'entourer d'un ensemble de co-producteurs régionaux solides, dont l'OARA, ouvrant la voie à un certain élargissement des partenaires. Aquitaine Active, membre du Créa'fonds, nous a accompagnés sur ce projet avec un prêt à taux zéro et une garantie pour notre banque. En outre, l'intégration au dispositif Créa'fonds a donné lieu à une participation pendant trois ans aux sélections des prochains projets soutenus par Créa'fonds ce qui fut très enrichissant. La présence d'une compagnie au sein du réseau recentre le débat sur l'artistique et met en relief parfois les difficultés et les moments de joie vécus par les compagnies lors d'un montage de projet. »

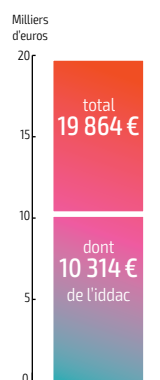
Benjamin Lissardy,
Acrobate, un des 3 membres fondateurs de la Cie Bivouac.

LES P'TITES SCÈNES : UN DISPOSITIF DE SOUTIEN À LA CRÉATION MUSICALE, À LA RÉSIDENCE ET À LA DIFFUSION, PORTÉ PAR L'IDDAC ET PAR UN RÉSEAU DE PARTENAIRES.

Des artistes de la scène musicale, encore peu visibles, sélectionnés par le réseau, sont accueillis en résidence et se produisent lors d'une tournée en Gironde. Ils sont diffusés par tous les partenaires du dispositif. C'est l'occasion pour des communes quelle que soit leur taille, éloignées parfois d'une offre de concerts, d'accueillir des artistes et de participer de façon active à un projet collectif.

L'iddac anime le dispositif, régi par une charte, et porte le fonds qui permet de financer notamment les temps de résidence. Ce fonds commun, co-géré, est abondé par une vingtaine de partenaires signataires. L'iddac met à disposition au sein de son parc technique un matériel professionnel dédié aux P'tites Scènes et prêté aux lieux d'accueil non équipés.

Budget P'tites Scènes 2016 :



« On est devenu Scène Partenaire de l'iddac. Le PNRLG veille à ce que certaines dynamiques de l'iddac servent à irriguer en culture le territoire girondin avec ce qui existe. Accueillir les P'tites Scènes, par exemple. »

Sébastien Carlier,
Responsable du Pôle Éducation au territoire et action culturelle, Parc Naturel Régional des Landes de Gascogne (PNRLG)

Magali Godart,
Directrice de La Caravelle, Marcheprime

« La Caravelle fait partie du dispositif P'tites Scènes depuis 9 ans. Nous accueillons un groupe en résidence chaque année. Cette mutualisation des frais, par l'apport du fonds, permet de le financer. Le technicien de l'iddac facilite le lien avec la compagnie / le groupe et adapte l'équipement.

Ce travail en résidence est riche pour les artistes et pour le lieu. Les ShougaShack ont beaucoup travaillé sur le son avec notre technicien. En fin de résidence, le concert ouvre leur tournée. Cette année, nous avons battu notre record de fréquentation. L'apéro concert des P'tites Scènes rassemble de plus en plus de public à La Caravelle. »

Les P'tites Scènes 2016-2017 :

Mary*

Résidence à l'AntiRouille - Rock & Chanson à Talence. Tournée en Gironde du 7 octobre au 26 novembre 2016 : 8 dates

I Am Stramgram

Résidence à Villenave d'Ornon. Tournée en Gironde du 20 janvier au 17 février 2017 : 12 dates

Liz Van Deuq

Résidence à Léognan. Tournée en Gironde du 28 avril au 20 mai 2017 : 10 dates

The ShougaShack

Résidence à La Caravelle à Marcheprime. Tournée en Gironde du 17 mars au 9 avril 2017 : 10 dates

L'IDDAC ORGANISE LA CRÉATION D'UNE COMMUNAUTÉ SPECTACLE « JEUNE PUBLIC »

Le spectacle « Jeune Public » répond à une forte demande, à juste titre. Il participe à l'éveil des enfants et favorise les actions de médiation. Les « petits » spectateurs sont les futurs spectateurs. Il s'agit surtout, par l'éducation artistique de les éveiller au monde, de conforter leur épanouissement personnel comme leur relation à l'autre et la diversité des cultures. L'accès à la culture et la pratique culturelle des plus jeunes est un moyen de leur donner des repères, d'aiguiser leurs désirs futurs et une conscience citoyenne.

Cette question du « Jeune Public » se décline en quatre chantiers pour l'iddac :

- l'offre culturelle en direction de la petite enfance en affirmant des passerelles entre acteurs culturels et acteurs de la petite enfance, dans la suite du protocole d'accord signé le 20 mars 2017 entre le Ministère de la Culture et le Ministère des Familles et de l'Enfance.
- la mise en œuvre de projets « Jeune Public » liés au développement durable, notamment dans le cadre du partenariat avec Bordeaux Métropole.
- une priorisation des moyens affectés au « Jeune Public » par l'iddac dans les territoires signataires d'un contrat territorial d'éducation artistique et culturel (CoTEAC). Il peut s'agir d'un soutien renforcé à la permanence artistique sur le territoire, comme l'aide à la diffusion.

« La CDC Latitude Nord Gironde a signé avec l'iddac la convention Partenaire P'tites Scènes. Les P'tites Scènes sont un succès énorme. Ces rendez-vous développent la convivialité autour de la qualité artistique. Le public s'est complètement approprié le dispositif, que maintenant il reconnaît, et considère comme un rendez-vous incontournable. En février, le concert de I Am Stramgram à Civrac de Blaye a accueilli 140 personnes. Le 31 mars, à Donnezac, pour The ShougaShack il y avait plus de 200 personnes. »

Armelle Clarysse,
Chargée de mission culture, CDC Latitude Nord Gironde

→ impliquer les acteurs culturels girondins programmant du spectacle « Jeune Public » dans les problématiques de la co-production, de la résidence et de la diffusion des créations artistiques girondines. Cette mutualité artistique peut s'ouvrir à des projets issus d'autres origines géographiques dès lors qu'ils se greffent sur des logiques de tournées et d'inscription dans les territoires girondins.

Pour autant, l'économie du spectacle « Jeune Public » est encore difficile. Les représentations, comparées au tout public, se déroulent devant des jauges

réduites, pour cause de tranche d'âge spécifique, et le ticket d'entrée est plus bas. Pourtant, un même niveau de professionnalisme et de qualité artistique est « demandé » aux compagnies. Il est donc nécessaire – et c'est une des missions d'aide à l'accès à la culture de l'iddac – de soutenir les compagnies et les lieux.

La nouvelle communauté « Jeune Public », en préfiguration sur 2017, se propose d'inventer les moyens correspondant aux besoins : stimuler la création, en aidant à supporter la fragilité économique et lever les freins financiers.



ASSOCIATION ORIGAMI

CIE GILLES BARON

« Reines »

Danse

CIE LA DOUCE

Audio-Théâtre

INTÉRIEUR NUIT

Théâtre

CIE LAZZI ZANNI

« Être le loup » - Créa'fonds

Théâtre

CIE L'ESPÈCE

Marche-lecture « Into ze Landes »

La nature fait son spectacle

« (Des) marches de mémoire

Borne kilométrique 49 »

Arts de la parole

LES CHANTIERS DE TRAMASSET

Théâtre-Marionnettes-Objets

OPÉRA PAGAI

« Natanaël ou j'adore les carottes, c'est ce que je préfère dans les petits pois »

CIE LES 13 LUNES

« Maman baleine », cycle « C'est ma maman »

Théâtre

CIE DU RÉFECTOIRE

« À fleur de peau » 1 & 2

Arts de la parole

ASSOCIATION

CO-PRODUCTIONS

IDDAC 2016

CIE A A O

Danse

CAROLE VERGNE

« Cargo »

« Nino et les rêves volés »

MUSIQUE

CHRISTOPHE DABITCH

& CHRISTOPHE GOUSSARD

Exposition

« L'adieu au fleuve »

« Ravis »

DES LUBIES

Théâtre

LA GROSSE SITUATION

« France profonde »

Arts de la parole

CIE L'AURORE

« Un œil, une oreille »

MAESTA-THÉÂTRE

« Le gardien des ombres » - Créa'fonds

ART SESSION

& CIE LA P'TITE VITRINE

« Les passagers »

MUSIQUE

CIE TIBERGHEN

« L'âme a ses douanes »

Théâtre

CIE NÉE D'UN DOUTE

« Orikai »

Arts de la piste

MAESTA-THÉÂTRE

« Le gardien des ombres » - Créa'fonds

GROUPE ANAMORPHOSE

« Peer Gynt »

« Des territoires (nous sifflerons la Marseillaise) »

Théâtre

ANNE-CÉCILE PAREDES

« Voyage sous une autre peau »

Théâtre musical

CIE LES PIÈCES JOINTES

« Made in France »

Théâtre-Marionnettes-Objets

CIE MOUKA

« L'enfant sucre »

MUSIQUE

ACOUSTEEL GANG

« L'utopie est la seule réalité »

La nature fait son spectacle

Théâtre

CIE LES LIMBES

« L'utopie est la seule réalité »

La nature fait son spectacle

MUSIQUE

ECLATS

« Tours »

Théâtre

CIE DU CHIEN

DANS LES DENTS

« États sauvages »

Théâtre

CIE LA TIERCE

« Inaugural »

Danse

ARTHUR DE LA TAILLE

MUSIQUE

CIE DRISSE

« Impostures »

TEILO TRONCY

Danse

MARY*

« Les P'tites Scènes »

Théâtre-Danse

ALICE ET LES AUTRES

ET LE THÉÂTRE DU TOUT

PETIT RIEN

« Pénélope »

Théâtre

CIE L'ART HACHE SCÈNE

« À l'endroit des chimères »

Théâtre

COLLECTIF

LES BATARDS DORÉS

« Méduse »

MUSIQUE

CEÏBA

MUSIQUE

ANTOINETTE TRIO

« Kreuz » - (résidence Les Marches de l'été)

Danse

CIE RÉVOLUTION

« Chansons inconvenantes »

Théâtre

LILY LUCA

ET DAVID LAFORE

MUSIQUE

MUSSA MOLO

MUSIQUE

MADE / MATHIEU GRENIER

« Tomorrowland » (résidence Les Marches de l'été)

Concert

CHARRON

ET CHAMBON

Danse

THÉÂTRE

COLLECTIF OS'O

« Web fiction »

(dans le cadre du compagnonnage

Champ de Foire)

Théâtre

« Web fiction »

(dans le cadre du compagnonnage

Champ de Foire)

Théâtre

« Web fiction »

(dans le cadre du compagnonnage

Champ de Foire)

Théâtre

« Web fiction »

(dans le cadre du compagnonnage

Champ de Foire)

Théâtre

« Web fiction »

(dans le cadre du compagnonnage

Champ de Foire)

Théâtre

« Web fiction »

(dans le cadre du compagnonnage

Champ de Foire)

Théâtre

« Web fiction »

(dans le cadre du compagnonnage

Champ de Foire)

Théâtre

« Web fiction »

(dans le cadre du compagnonnage

Champ de Foire)

Théâtre

« Web fiction »

(dans le cadre du compagnonnage

Champ de Foire)

Théâtre

« Web fiction »

(dans le cadre du compagnonnage

Champ de Foire)

Théâtre

« Web fiction »

(dans le cadre du compagnonnage

Champ de Foire)

Théâtre

« Web fiction »

(dans le cadre du compagnonnage

Champ de Foire)

Théâtre

« Web fiction »

(dans le cadre du compagnonnage

Champ de Foire)

Théâtre

« Web fiction »

(dans le cadre du compagnonnage

Champ de Foire)

Théâtre

« Web fiction »

(dans le cadre du compagnonnage

Champ de Foire)

Théâtre

« Web fiction »

(dans le cadre du compagnonnage

Champ de Foire)

Théâtre

« Web fiction »

(dans le cadre du compagnonnage

Champ de Foire)

Théâtre

« Web fiction »

(dans le cadre du compagnonnage

Champ de Foire)

Théâtre

« Web fiction »

(dans le cadre du compagnonnage

Champ de Foire)

Théâtre

« Web fiction »

(dans le cadre du compagnonnage

Champ de Foire)

Théâtre

« Web fiction »

(dans le cadre du compagnonnage

Champ de Foire)

Théâtre

« Web fiction »

(dans le cadre du compagnonnage

Champ de Foire)

Théâtre

« Web fiction »

(dans le cadre du compagnonnage

Champ de Foire)

Théâtre

« Web fiction »

(dans le cadre du compagnonnage

Champ de Foire)

Théâtre

« Web fiction »

(dans le cadre du compagnonnage

Champ de Foire)

Théâtre

« Web fiction »

(dans le cadre du compagnonnage

Champ de Foire)

Théâtre

« Web fiction »

(dans le cadre du compagnonnage

Champ de Foire)

Théâtre

« Web fiction »

(dans le cadre du compagnonnage

Champ de Foire)

Théâtre

« Web fiction »

(dans le cadre du compagnonnage

Champ de Foire)

Théâtre

« Web fiction »

(dans le cadre du compagnonnage

Champ de Foire)

Théâtre

« Web fiction »

(dans le cadre du compagnonnage

Champ de Foire)

Théâtre

« Web fiction »

(dans le cadre du compagnonnage

Champ de Foire)

Théâtre

« Web fiction »

(dans le cadre du compagnonnage

Champ de Foire)

Théâtre

« Web fiction »

(dans le cadre du compagnonnage

Champ de Foire)

Théâtre

« Web fiction »

(dans le cadre du compagnonnage

Champ de Foire)

Théâtre

« Web fiction »

(dans le cadre du compagnonnage

Champ de Foire)

Théâtre

« Web fiction »

(dans le cadre du compagnonnage

Champ de Foire)

Théâtre

« Web fiction »

(dans le cadre du compagnonnage

Champ de Foire)

Théâtre

« Web fiction »

(dans le cadre du compagnonnage

Champ de Foire)

Théâtre

« Web fiction »

(dans le cadre du compagnonnage

Champ de Foire)

Théâtre

« Web fiction »

(dans le cadre du compagnonnage

Champ de Foire)

Théâtre

« Web fiction »

(dans le cadre du compagnonnage

Champ de Foire)

Théâtre

« Web fiction »

(dans le cadre du compagnonnage

Champ de Foire)

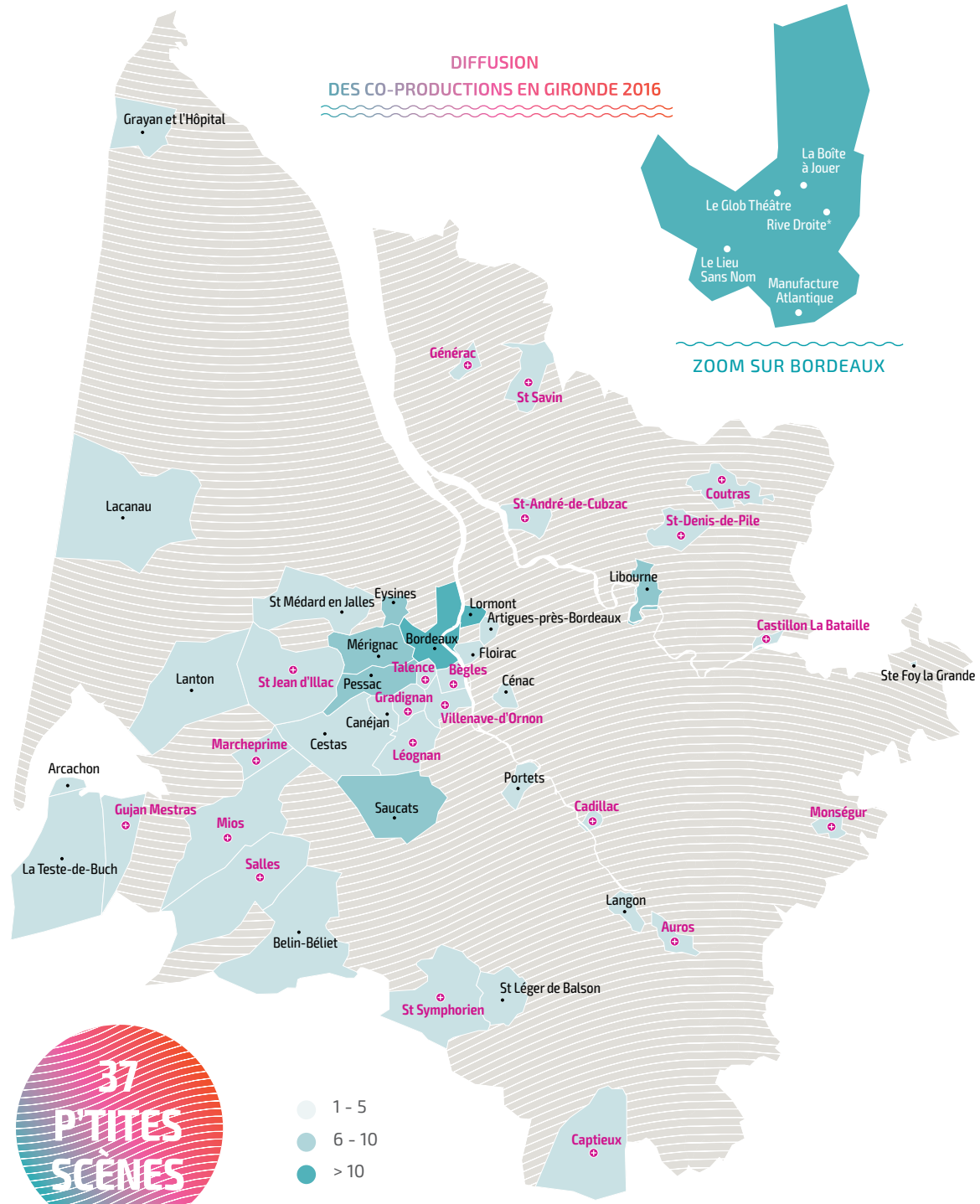
Théâtre

« Web fiction »

Les Diffusions

DÉTAILS ET CARTOGRAPHIES

DIFFUSION
DES CO-PRODUCTIONS EN GIRONDE 2016

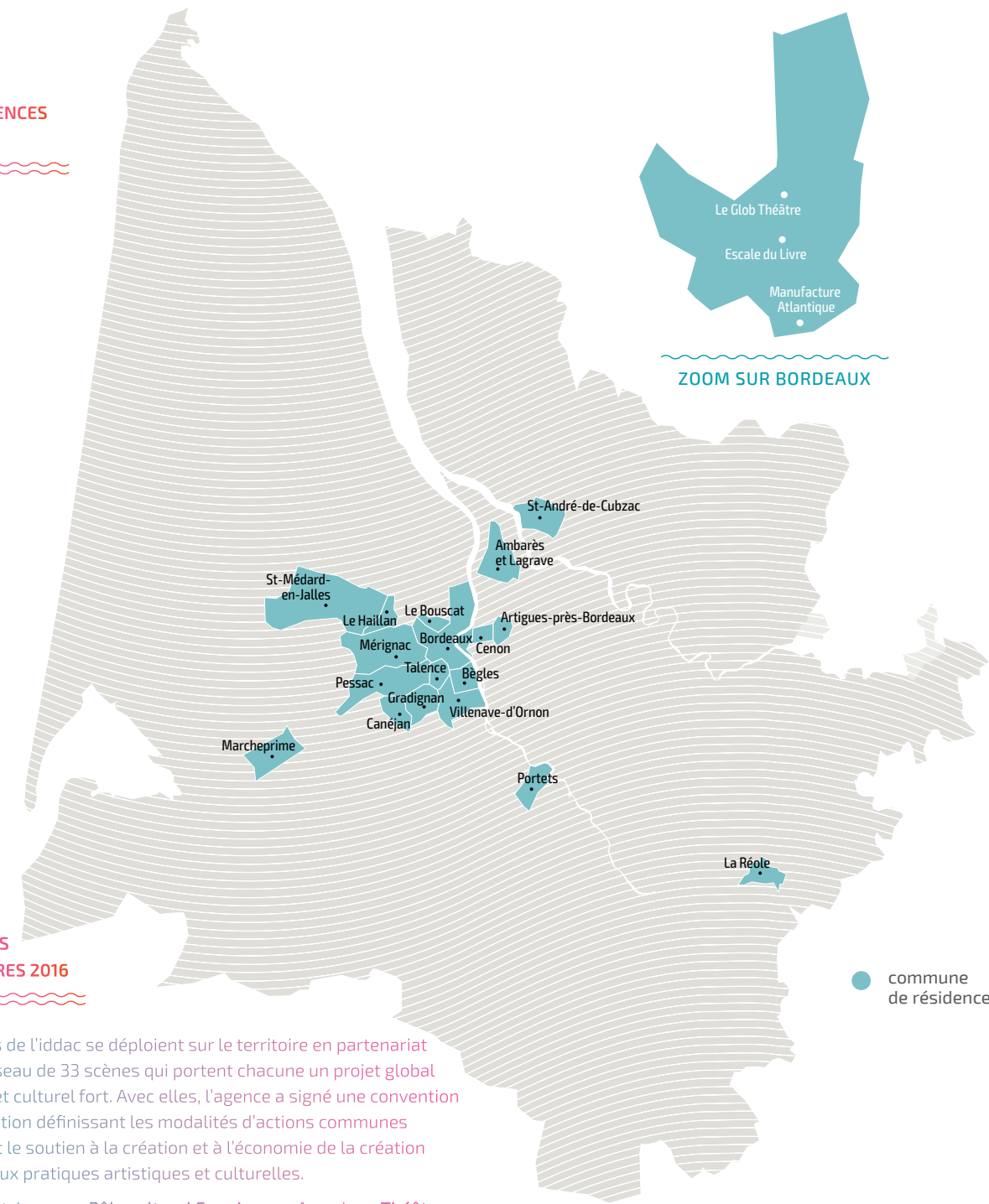


37
P'TITES
SCÈNES

- 1 - 5
- 6 - 10
- > 10
- ⊕ Diffusion P'tites Scènes

*Plusieurs événements sur la Garonne en 2016

LES RÉSIDENCES 2016



● commune de résidence(s)

LES SCÈNES PARTENAIRES 2016



Les actions de l'iddac se déploient sur le territoire en partenariat avec un réseau de 33 scènes qui portent chacune un projet global artistique et culturel fort. Avec elles, l'agence a signé une convention de coopération définissant les modalités d'actions communes concernant le soutien à la création et à l'économie de la création et l'accès aux pratiques artistiques et culturelles.

- Ambarès-et-Lagrave, Pôle culturel Ev@sion
- Arcachon, Théâtre Olympia
- Artigues-près-Bordeaux, Le Cuvier
- Bègles, CREAC
- S'-Médard-en-Jalles et Blanquefort, Carré-Colonnes
- Bordeaux, Glob Théâtre et Manufacture Atlantique
- Bruges, Espace culturel Treulon
- Canéjan, Centre Simone Signoret
- Cestas, Service Culture
- Coutras, Espace culturel Maurice Druon
- Eysines, Le Plateau
- Floirac, M270
- Gradignan, Théâtre des Quatre Saisons
- Gujan Mestras, Service Culture
- La Teste-de-Buch, Service Culture
- Le Bouscat, Service Culture
- Libourne, Festivités et Actions Culturelles
- Lormont, Espace

- culturel du Bois Fleuri
- Marcheprime, La Caravelle
- Martignas-sur-Jalles, CLAM
- Mérignac, Direction de la Culture
- Pessac, Direction de la Culture
- S'-André-de-Cubzac, Le Champ de Foire
- S'e Foy la Grande, Service Culture
- S'-Jean-d'Ilac, Service Culture
- Talence, Service Culture
- Villenave-d'Ornon, Service Culture
- Cenon, Musiques de nuit diffusion / Le Rocher de Palmer
- CDC de Montesquieu
- CDC du Réolais en Sud Gironde
- CDC Latitude Nord Gironde
- Parc Naturel Régional des Landes de Gascogne

ÉCONOMIE DE LA CRÉATION ET EMPLOI CULTUREL

Les artistes fabriquent, en nous et pour nous, des « suppléments d'âme ». Ce contact avec la culture génère des émotions positives, c'est-à-dire « la part lumineuse de l'émotion – ce qui nous meut, nous met en mouvement – et qui est » selon le philosophe Patrick Viveret « la seule façon de faire barrière à l'émotion régressive, celle de la peur et du repli sur soi. » Autant de choses qui participent à l'équilibre d'une société.

À la question : *Qu'est ce qui compte le plus dans nos vies ?*, chacun saura que ce qui compte n'est pas

nécessairement « ce que l'on compte ». La Culture a bien à voir avec la richesse, c'est-à-dire ce qui donne du sens, de la valeur, à notre société, à ce vivre ensemble si souvent exprimé par les uns et les autres. Pour autant, la Culture a aussi une valeur économique. Elle est un puissant fournisseur d'emplois et de métiers très divers. La professionnalisation de ses acteurs est un enjeu de développement évident pour la Gironde.

La professionnalisation des artistes influe sur le secteur de l'emploi. Vivre de son métier permet

d'approfondir ses compétences, ses pratiques artistiques, d'atteindre un niveau de qualité artistique exigeant et de s'inscrire dans la dynamique économique du territoire.

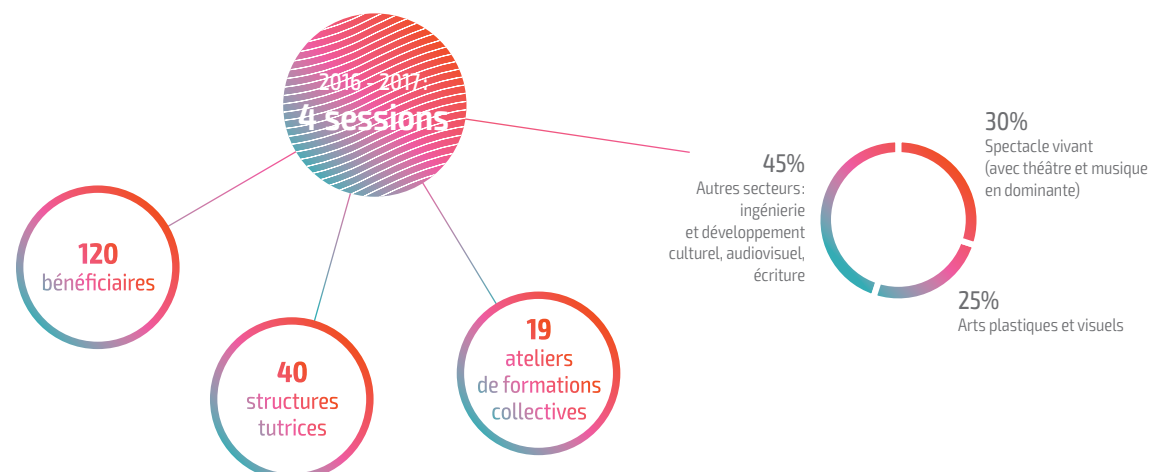
“
LA CULTURE
A AUSSI
UNE VALEUR
ÉCONOMIQUE
”

L'IDDAC, POUR LE COMPTE DU DÉPARTEMENT DE LA GIRONDE ET DANS LE CADRE DE FINANCEMENTS EUROPÉENS ACCOMPAGNE LES ARTISTES ET LES CRÉATIFS VERS LA PROFESSIONNALISATION.

Au sein du dispositif **PLACE** (PLAteforme de Coopération de l'Emploi), piloté par le Département de la Gironde et en lien avec le Pôle Emploi Culture Spectacle -, l'iddac anime et coordonne le Pôle d'Accompagnement Professionnel - un réseau transdisciplinaire composé

de 11 structures dites « ressources ». Ce dispositif est co-financé par le Fonds Social Européen (FSE). **PLACE** s'adresse aux artistes du territoire girondin, afin de les aider à construire une activité artistique stabilisée et pérenne.

Chaque personne intégrée au dispositif se voit proposer des outils à la professionnalisation, dont un programme d'ateliers de formations collectives, un temps de tutorat (20h) et une veille d'opportunités.



« PLACE regroupe les ingrédients d'une politique culturelle : aider chacun à trouver une place pertinente, avoir des perspectives de création et de travail sur un territoire, pouvoir y rester. C'est structurant, et ça participe à la formation des gens tout au long de la vie. Il faut s'adapter tout le temps, et dans certains domaines, il faut intégrer l'évolution permanente des outils. »

Olivier Desagnat,
Réalisateur "D'Asques et D'Ailleurs",
membre accompagnateur au sein du réseau PLACE

« Nos contextes de travail de création sont concurrentiels, individualistes, en fragilité totale. Quand la collectivité souhaite implanter une politique culturelle, il faut penser à ces personnes qui en sont des collaborateurs. Il faut s'intéresser à eux, ce sont des producteurs de matière. »

“
L'IDDAC A LA PERTINENCE POUR
CE RÔLE : UNE GRANDE DÉLICATESSE
HUMAINE, PRÉCIEUSE
POUR CE TYPE DE DISPOSITIF
”

Olivier DESAGNAT

Le réseau Ressources :

Aquitaine Groupement d'Employeurs Culture (AGEC) - D'Asques et D'Ailleurs - Le Cuvier - CDC d'Aquitaine - La Fabrique Pola - Le Laba - La Manufacture Atlantique - Mets la Prise - L'Accordeur - Musiques de Nuit / Le Rocher de Palmer - ORA (Olivier Ramoul Avocat) - Le RIM (Réseau des Indépendants de la Musique) - Transrock / Le Krakatoa



L'IDDAC ACCOMPAGNE LES COMPAGNIES DANS LEUR STRUCTURATION.

DLA: Dispositif Local d'Accompagnement à l'attention des associations

Avec l'IFAID Aquitaine, l'iddac a mis en œuvre un DLA spécifique aux compagnies artistiques.

Des temps d'accompagnement communs à tous les membres d'un groupe/collectif sont organisés pour

améliorer le fonctionnement, envisager une structuration plus globale, passer à une gestion de « petite entreprise ».

L'iddac repère chez les artistes et les compagnies une volonté d'évolution et des questionnements. Leur création en cours devient le cas pratique à partir duquel ils se forment.

« La sélection des compagnies se fait principalement par l'iddac. La liste est transmise ensuite à l'IFAID, qui diagnostique et valide. Quand le groupe est constitué, j'interviens à l'iddac sur un accompagnement personnalisé. J'apporte à chacun des outils et des méthodologies, par exemple

on va travailler sur le budget de production de leur prochaine création, le temps de travail, le salaire. On oriente chacun si besoin sur des formations iddac pour approfondir certains points. Cela représente 7,5 jours d'accompagnement au total, en incluant des temps de travail en collectif et en individuel. »

Élodie Robbe,

Belokane, Bureau de production spécialisé dans l'accompagnement

L'AGEC intervient dans l'accompagnement des artistes et des compagnies

L'AGEC, groupement d'employeurs culturels et de l'économie créative en Aquitaine, a pour objet la mutualisation d'emplois et l'accompagnement en gestion des Ressources Humaines dans tous les domaines de la culture (théâtre, danse, acteurs de l'économie créative, musique, spectacle vivant, services culturels, arts plastiques...). En regroupant les besoins à temps partiels des structures, le Groupement

d'Employeurs construit des emplois à temps pleins partagés, qui permettent de concilier flexibilité pour les structures et sécurité pour les salariés. Entité de l'économie sociale et solidaire, l'AGEC est un outil au service des opérateurs et des institutions, dans une dynamique durable de concertation et de construction de parcours des salariés.

« La coopération avec l'iddac est riche, réelle et précieuse. Nos échanges de pratiques reposent sur deux points : une réflexion commune et la démarche d'apporter les outils nécessaires au secteur de l'emploi culturel »

Nathalie Redant,

Directrice des richesses, AGE&CO



EN LIEN AVEC L'IDDAC, LE PARCOURS « ÉCONOMIE DE LA CRÉATION » EST ANIMÉ PAR AQUITAINE ACTIVE DANS LE CADRE DU DLA.

Partenaire sur la fabrication d'outils et des modules de formation, Aquitaine Active permet d'élaborer un référentiel pour les compagnies accompagnées. Ce référentiel est basé sur le principe de l'amortissement de la quote-part non financée de la production par la diffusion à venir, de façon à intégrer cet amortissement dans le prix de cession (prix de vente du spectacle).

L'IDDAC RENOUVELLE SA CONVENTION AVEC ATIS EN 2015.

Incubateur ATIS: L'iddac participe à la commission de sélection. Il s'agit d'accompagner la création d'entreprises sociales qui répondent à des besoins non encore satisfaits.

La Fabrique à Initiatives accompagne des projets innovants, dans le champ de l'Économie Sociale et Solidaire. L'iddac apporte son expertise sur les projets à portée culturelle.

Cela a été le cas en 2016 pour la création de la salle Le Cerisier à Bacalan et le projet *Ricochet sonore*.

Pascale Pagès,
Responsable pôle Économie Sociale et Solidaire, Aquitaine Active

« La collaboration Aquitaine Active / iddac remonte à plusieurs années d'une co-construction collective autour de la professionnalisation des structures culturelles, dans nos domaines de prédilection : la gestion et le financement. Le premier volet de notre collaboration porte sur l'animation de 3 modules au sein du parcours Économie de la création "entrepreneuriat culturel, budget analytique, budget de production". Le deuxième volet, en lien avec l'animation du parcours et avec l'équipe de l'iddac, nous accompagnons sur le financement des compagnies. Ce partenariat nous a permis de développer une expertise, qui fait que la culture est devenue un de nos secteurs de référence. L'enrichissement est mutuel, le dialogue continu. Nous sommes associés sur d'autres dispositifs comme PLACE ou le Créa'fonds. Les choses se font progressivement, avec toujours de nouvelles pistes d'amélioration. »

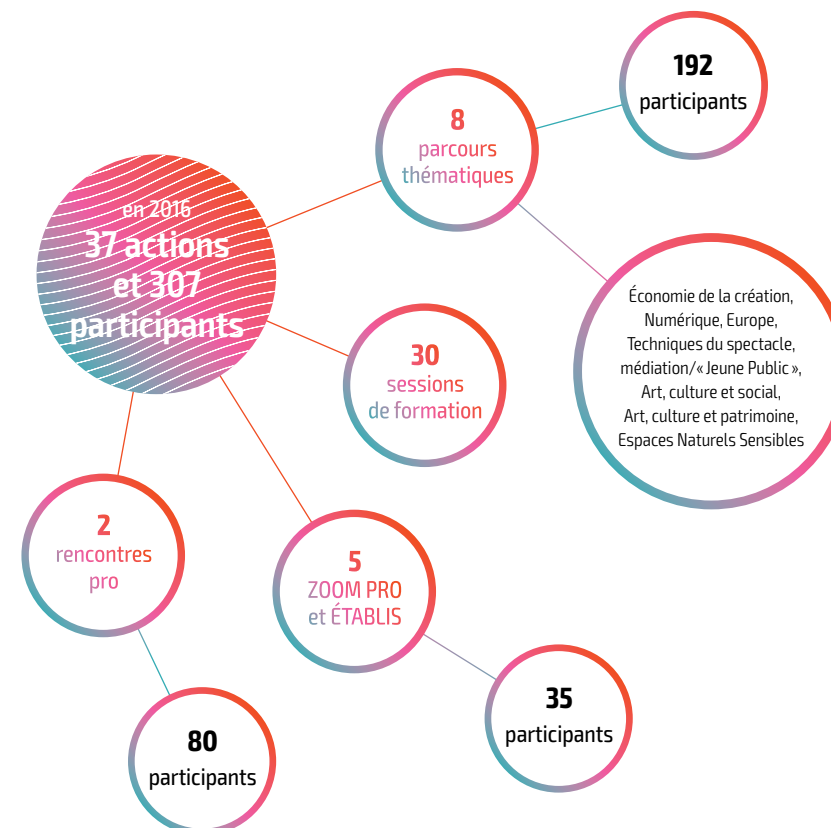
L'IDDAC ACCOMPAGNE LA PROFESSIONNALISATION DES ACTEURS CULTURELS EN PROPOSANT DES PARCOURS DE FORMATION ET DES RENCONTRES ADAPTÉS AUX QUESTIONS ET ENJEUX DU SECTEUR.

L'offre est construite avec des organismes de formation partenaires et s'appuie sur un réseau de professionnels et d'acteurs de différents secteurs.

L'année 2016 a vu la montée en puissance de nouveaux modes de dialogue proposés pour la première fois :

ZOOM PRO: Temps d'échanges destinés aux professionnels de la culture. L'objectif : favoriser la rencontre et débattre autour de thématiques artistiques et culturelles spécifiques.

LES ÉTABLIS: Ateliers collectifs permettant aux porteurs de projets artistiques ou culturels de mieux appréhender certains aspects techniques ou certaines problématiques propres à leurs démarches.





TERRITOIRE



SUSCITER LA COOPÉRATION

Les actions de l'iddac s'inscrivent dans le cadre des Pactes territoriaux (Programme d'actions et de coopérations territoriales) engagés par le Département dans le cadre de son projet d'aménagement et de développement des territoires girondins.

Cette démarche se construit avec les acteurs locaux, en adéquation avec les enjeux du terrain. La mission de développement culturel se fait avec les habitants : des projets pour eux et avec eux.

L'iddac favorise la coopération entre des acteurs s'apportant mutuellement ressources et savoir-faire : mise en connexion

des élus, artistes, professionnels de la culture, du social et de l'éducation, membres d'associations...

L'agence culturelle de la Gironde crée des espaces de concertation. Ainsi, surgissent au gré des rencontres et des envies, des désirs d'expérimenter et de construire ensemble. Des échanges se créent : des partages de moyens humains, techniques et financiers propres au terrain sur lesquels ils se déploient. L'iddac les accompagne de manière concrète en leur apportant ressources et outils méthodologiques.

L'IDDAC CO-PRODUIT DES PROJETS DE CRÉATION INSPIRÉS DU TERRITOIRE, POUR VALORISER LE PATRIMOINE GIRONDIN, EN PARTENARIAT AVEC LA DIRECTION DE L'ENVIRONNEMENT DU DÉPARTEMENT DE LA GIRONDE ET AVEC BORDEAUX MÉTROPOLE



Issus de la géographie, de l'histoire et de l'aménagement du territoire, les patrimoines culturels et naturels sont des « biens communs ». Dans le cadre de sa gestion des Espaces Naturels Sensibles, le Département confie à l'iddac une mission de valorisation de ce patrimoine, à travers des propositions artistiques. Elles sont présentées au public in situ au sein des Domaines départementaux (Certes-Hostens-Ile Nouvelle) et se combinent à une approche

naturaliste. Elles sensibilisent un large public aux enjeux environnementaux et à la valeur de leurs patrimoines de proximité.

L'iddac s'associe également à la démarche de la Métropole bordelaise, pour lier nature, culture et urbanité. L'agence culturelle propose dans la programmation de l'Été métropolitain des créations co-produites destinées aux espaces publics : parcs, places, fleuve, plage...



En 2016, on a pu découvrir dans les Espaces Naturels Sensibles girondins, les créations suivantes : *Une île nouvelle* de **Rémi Chechetto et Nathalie Geoffroy de Calbiac**, *L'Utopie est la seule réalité* de la **Cie Les Limbes** et la marche-lecture *Into Ze Landes* de la **Cie l'Espèce fabulatrice** dans le cadre de *La Nature fait son spectacle* du Département de la Gironde.

Des propositions se sont invitées dans les espaces publics : *Bernache* de **La Grosse situation**, *Le Grand matin* de **L'Association Palabras**, et dans l'Été métropolitain *Paysages nomades : T'es qui toi ?* du **Glob Théâtre** et les multiples déclinaisons des *Musiques nomades* de la **Cie Mohein**.

FOCUS

"ICI, MAINTENANT"

AGENCE DE GÉOGRAPHIE AFFECTIVE, 2017, DOMAINE DE CERTES

« Le projet dont l'iddac est partenaire se fait avec le Département sur les Espaces Naturels Sensibles. Leur désir rejoint notre travail. Notre ligne de force, c'est de partir de la parole des gens, du lieu, de ce qu'il représente, de ce qu'il raconte de son passé et de son devenir pour en révéler une géographie affective. »

Olivier Villanove,
Agence de géographie affective

Olivier Villanove, conteur, Christophe Modica, musicien faiseur de sons et Anne Laure Manoury dressent en trio le portrait sonore d'un lieu. L'Agence de géographie affective se saisit d'un patrimoine. Des rencontres et les paroles enregistrées in situ constituent la matière première de la création. Lors de la performance, se mêlent les sons, des captations en temps réel et de la musique électronique. L'iddac a décidé de coproduire cette performance qui témoigne de nouvelles pratiques de création : présence in situ d'un artiste dans la durée et rencontres avec les habitants.

L'IDDAC FAVORISE LES IMPLANTATIONS ARTISTIQUES SUR LE TERRITOIRE POUR FAIRE PARTICIPER LES HABITANTS À DES CRÉATIONS COLLECTIVES.



Amener les artistes au plus près des habitants pour que se créent des rencontres, des échanges, l'iddac s'y emploie avec les opérateurs de terrain. Invités pour de courtes résidences ou installés au long cours, les artistes imaginent des projets incluant les habitants. Qu'ils suivent les étapes d'une création - de l'intention à son terme - ou qu'ils participent directement au processus créatif, les habitants deviennent acteurs et « complices » d'un projet artistique.

Présents sur le territoire, les artistes deviennent ressources auprès des opérateurs culturels, éducatifs et sociaux pour des projets in situ ou pour des actions de médiation.

FOCUS

"TRANSHUMANCE" LA GROSSE SITUATION

En 2016, **La Grosse Situation** a entamé son projet *Transhumance* à Mérignac, développé jusqu'en 2017. Un travail de création in-situ regroupant actions de médiation auprès des habitants et propositions spectaculaires.



FOCUS

"RÉSIDENTS / RÉSIDENCES" COLLECTIF JESUISNOIRDEMONDE

En 2017, un projet d'implantation artistique territoriale voit le jour avec le collectif Jesuisnoirdemonde, installé à Lormont. L'idée d'un projet à l'échelle du quartier, croisant présence d'artistes, actions de médiation et participation des habitants, y est née. Trois phases marquantes définissent le processus: la rencontre, l'Artisterie, et l'œuvre.

D'abord, une anthropologue rencontre les habitants, les interroge sur leur rapport à l'art et à la création. Elle pose les jalons de la rencontre avec l'artiste. Puis, l'artiste s'installe! Pendant deux mois, il est là, dans l'Artisterie, découvre le quotidien du quartier et rencontre les

habitants. Il se nourrit de leurs vécus, de leurs rêves, de leurs images. Avec eux, ou à partir d'eux, il construit une œuvre originale.

Avec la présence au long cours des artistes et la richesse des partenariats tissés (Institutions, Ville de Lormont, bailleurs, structures sociales, associations, écoles...), le projet rassemble les habitants du quartier et prend toute sa dimension de « boosteur » de lien social.

L'iddac soutient financièrement cette expérimentation d'implantation artistique: accompagnement sur la mise en réseau des partenaires du territoire et pour la recherche de financements.

En 2017, deux artistes sont ainsi accueillis en résidence: Stéphane Gantelet, artiste numérique, quartier Carriet et Eric Blossé, artiste lumière, quartier Alpilles-Vincennes.

« L'État a exprimé une demande sur la culture comme vecteur de médiation sociale: en tant que bailleur social, nous essayons de faire notre part pour amener la culture dans les quartiers. Notre décision de financement a été confortée par la présence des autres collectivités du territoire, dont des partenaires publics comme l'iddac ou la ville de Lormont. »

Cyril Beaune,
Responsable Action Sociale, Mésolia, bailleur social

« Le collectif fait appel à l'iddac parce qu'ils ont une écoute pour ces projets parfois atypiques. Ils sont prêts à aider des projets qui ne sont pas forcément dans les clous. Notre travail de médiation sur le projet *Résidents / résidences* avait une forme particulière, et le public bénéficiaire de l'Artisterie était impossible à quantifier au départ. L'iddac peut comprendre ça. Avec eux, on peut discuter de cette question: Qu'est-ce que ça veut dire un projet qui marche? Sur *Résidents / résidences*, ils prennent le risque avec nous, à la mesure de leur avis et de leur expérience. On n'est pas dans une aide "catalogue", avec des cases à remplir. Ils peuvent dire oui sur des projets complètement singuliers, qui s'inventent avec eux, comme notre projet précédent *Une chambre à écrire*. »

Sophie Robin,
Collectif Jesuisnoirdemonde

« À l'iddac, il y a toute une équipe à l'écoute. En tant qu'artiste, c'est précieux d'être accueilli sans défiance, de ne pas se sentir dans un rapport "le petit" en face "du grand". »

« Je n'avais jamais fait un projet comme ça, de cette manière. Nous étions ouverts tous les jours, pendant 2 mois, c'est complètement expérimental. »

Stéphane Gantelet,
Artiste, sculpteur numérique,
mars-avril 2017, Quartier Carriet, Lormont

FOCUS

"L'ENCYCLO DES MÉCANOS" ATELIER DE MÉCANIQUE GÉNÉRALE CONTEMPORAINE

Écrire une « Encyclopédie de la vie des gens », un manuel décalé des trucs et astuces que chacun met en œuvre pour vivre: l'AMGC propose cette aventure qui s'inscrit au fur et à mesure sur différents territoires. En 2015, l'iddac et le Parc Naturel Régional des Landes de Gascogne se sont associés au Pôle Solidarité du Bassin, à la Maison Départementale de la Solidarité et de l'Insertion et au Centre social Le Roseau pour inciter les habitants du Nord Bassin / Val de Leyre à participer.

La première prise de contact se fait toujours avec une soirée théâtrale

et musicale pour présenter l'univers de l'AMGC. Ensuite, des ateliers de collectage d'anecdotes, de récits, d'idées: on y parle amour, éducation, travail, réussite, passé-présent-futur... On y échange doutes et certitudes, peines et bonheurs. Toute cette matière est mise en scène sous la forme de « cabarets des encyclopédistes »: des soirées décalées, impertinentes et joyeuses réunissant artistes et habitants. À terme, l'Encyclopédie se prolonge sur internet, dans le cadre de l'appel à projets SAPIENS du Département de la Gironde.



« L'iddac nous accompagne depuis de nombreuses années sur des objets de création, finis, prêts à exister. Mais l'iddac nous accompagne aussi sur ce qu'on appelle à la compagnie "les tests", c'est-à-dire le moment où l'on fabrique, sans savoir comment on va faire exister le projet, ni comment on va le faire vivre. Dans la création de spectacles, on a l'habitude de ça, d'inventer, d'être dans ces temps de recherche, de résidence. Sur des projets "politiques du territoire", "actions avec des habitants", s'autoriser la construction lente, les ratages à des endroits, accepter d'être fragile à un moment et grandir peut-être, ce n'est pas le raisonnement habituel. Avec l'iddac, on peut le faire. La confiance permet cela. On se met autour de la table, on s'explique longtemps les choses... »

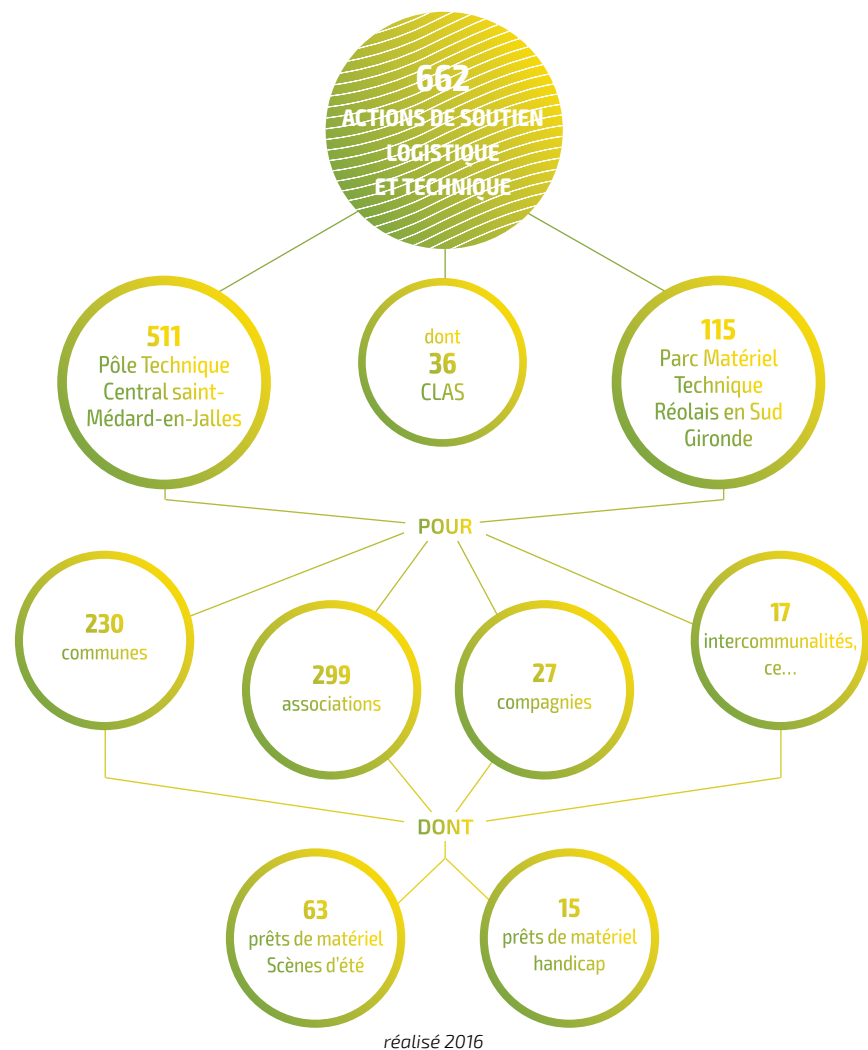
Jean-Philippe Ibos,
Atelier de Mécanique Générale Contemporaine

EN TERME DE RENCONTRE SUR LE TERRITOIRE, C'EST FORMIDABLE DE LEUR PART CET ACCOMPAGNEMENT DE LA TENTATIVE

Jean-Philippe IBOS

« Le projet grandit parce que l'iddac s'intéresse à la fois à la petite mécanique, c'est-à-dire à la construction du projet, autant qu'à la mécanique plus grande, celle qui nécessite un regard plus large. L'iddac nous aide à faire entendre cette ampleur possible et les perspectives, à distinguer ce qu'un projet a de plus grand dans l'action politique. »

APPORTER UNE AIDE TECHNIQUE AUX TERRITOIRES



L'IDDAC PRÊTE DU MATÉRIEL AUX ASSOCIATIONS ET COLLECTIVITÉS LOCALES AFIN D'ACCUEILLIR LES PROPOSITIONS ARTISTIQUES DANS LES MEILLEURES CONDITIONS TECHNIQUES.

L'iddac dispose d'un important parc de matériel qu'il prête à l'ensemble des organisateurs de manifestations girondines. Si aucune prestation n'est associée pour ne pas entrer en concurrence avec la profession, l'agence conseille sur l'utilisation

du matériel et propose des initiations techniques à la portée des bénévoles comme des agents techniques des collectivités locales. Se trouve également à disposition un matériel spécifique pour l'accueil de personnes à mobilité réduite et de déficients visuels.

Deux parcs de prêt de matériels « iddac » existent :

- un à Saint-Médard-en-Jalles
- un à La Réole, en partenariat avec la Communauté de Communes du Réolais en Sud-Gironde.

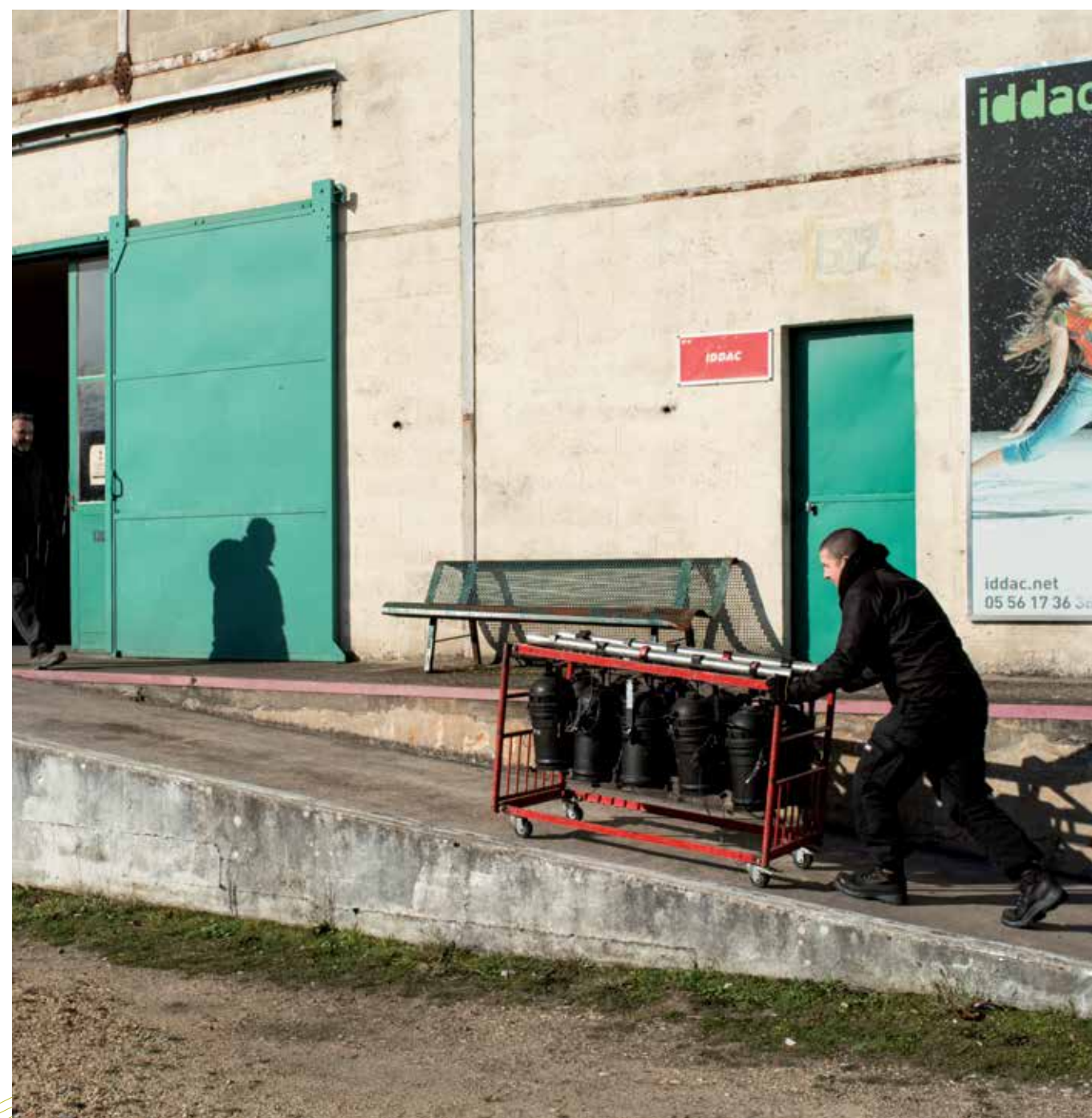
« Le parc de prêt de matériel représente une plus-value culturelle pour notre territoire. Cela évite beaucoup de transport, cela aide véritablement nos associations. Les communes mesurent peu à peu tout le bien que peut apporter ce système de prêt : un matériel de qualité, installé par des professionnels, en accès gracieux pour les acteurs de la CDC et à un coût intéressant pour nos voisins. Nous, nous sommes relativement loin de Bordeaux. Cela participe à ce qu'on appelle l'irrigation du territoire »

Jean-Louis Saumon,
Vice-Président, Communauté de communes du Réolais en Sud Gironde

Ressources :

**Pôle technique central
Saint-Médard-en-Jalles :**
Daniel Saffore, 05 56 95 85 21

**Parc matériel technique Réolais
en Sud-Gironde :**
François Leguillier, 05 56 71 20 56



DANS LES LANDES DE GASCOGNE, L'IDDAC S'EST RAPPROCHÉ DU PARC NATUREL RÉGIONAL POUR IMPULSER LA CRÉATION D'UNE OFFRE COMMUNE DE PRÊTS DE MATÉRIEL ET DE PRESTATIONS TECHNIQUES SUR UN TERRITOIRE INTER-DÉPARTEMENTAL.



Le **CLAS**, Collectif Local d'Artisans du Spectacle, est né en 2014 sous statut associatif, en préfiguration d'une société coopérative d'intérêt collectif (SCIC) et compte aujourd'hui 24 adhérents en Gironde et dans les Landes.

→ lire aussi Galaxiddac p.54

« Ce partenariat avec le CLAS et l'iddac, c'est un atout considérable pour notre territoire du Parc Naturel Régional des Landes de Gascogne. Nous avons des communes de toutes tailles, dont certaines de quelques centaines d'habitants, et nous ne pourrions jamais avoir le matériel pour accueillir des événements de cette qualité. Et c'est important, parce que les événements culturels favorisent ce pari indispensable du vivre-ensemble. »

Cédric Pain,
Président du CLAS,
maire de Mios

En 2017, toujours dans une logique d'ouverture territoriale et de mutualisation de ressources, l'iddac a signé un partenariat avec l'APMAC Nouvelle-Aquitaine qui déploie à l'échelle régionale les mêmes missions de recensement, de conseil à l'équipement et de formation.

« L'iddac aide le PNRLG à concrétiser une mesure inscrite dans notre charte : se donner les moyens pour que le spectacle vivant puisse se jouer partout, même dans des petits lieux. Nous partageons ce travail d'innovation avec la présence du CLAS sur le territoire. »

Sébastien Carlier,
Responsable du Pôle Éducation au territoire et action culturelle,
Parc Naturel Régional des Landes de Gascogne (PNRLG)

En 2016, **LE CLAS**, C'EST :

36
PRÊTS DE MATÉRIEL
52
PRESTATIONS

L'ÉQUIPE TECHNIQUE DE L'IDDAC APORTE SON EXPERTISE AUX ÉLUS, ASSOCIATIONS, STRUCTURES CULTURELLES POUR TOUT PROJET D'ÉQUIPEMENT SCÉNIQUE OU DE RÉAMÉNAGEMENT.



Les recommandations établies à partir de diagnostics aident les responsables dans leur choix d'un programme d'équipement adapté à leurs projets artistiques et culturels. Ce conseil à l'équipement apporté par l'iddac contribue à l'élaboration du cahier des charges.



ACCOMPAGNER LES PROJETS CULTURELS DES TERRITOIRES

L'IDDAC ACCOMPAGNE LES TERRITOIRES, INTERCOMMUNALITÉS OU BASSINS DE VIE, DANS LA DÉFINITION DE LEURS PROJETS CULTURELS AU PLUS PRÈS DE LEURS SPÉCIFICITÉS LOCALES.



Cet accompagnement se traduit par des études sur les besoins et enjeux des territoires permettant de poser des hypothèses de développement. Il se poursuit par la mise à disposition de ressources et services pour la mise en œuvre de projets : aide technique, conseils à l'équipement, formations, fonds documentaires, bonnes pratiques, partages d'expériences... L'agence apporte l'appui méthodologique et technique nécessaire

à la conception et à la réalisation du projet culturel. Il s'agit de « permettre de faire ». Cet accompagnement peut revêtir différentes formes. Des expérimentations sont menées avec les opérateurs et les élus locaux afin de participer au développement culturel de leur territoire. Ces expériences sont parfois modélisantes et peuvent s'appliquer à d'autres projets en cours de structuration territoriale.

« Pour la CDC, l'iddac a d'abord rempli une mission d'assistance à maîtrise d'ouvrage. Une expertise et des conseils qui ont été très précieux, comme ceux d'un cabinet d'études. L'iddac a participé à mener la réflexion des élus, à établir un état des lieux, poser un diagnostic culturel.

L'iddac a fait du lien, en organisant des rencontres avec d'autres territoires, et en nous mettant en contact avec les étudiants du Master Ingénierie culturelle, qui sont venus en résidence pour travailler au diagnostic. Cette étude a permis de révéler 2 enjeux majeurs. Un enjeu éducatif, pour lequel le diagnostic a rejoint

la réflexion des élus. L'iddac nous a alors conseillé le rapprochement avec le Champ de Foire à Saint-André-de-Cubzac. Jusque-là, la CDC s'occupait d'actions de médiation dans les centres de loisirs et les bibliothèques. En nous conseillant ce rapprochement, l'iddac nous a mis sur la voie du CoTEAC (Contrat Territorial d'Éducation Artistique et Culturelle). Nous avons signé ensemble, avec le CLAP Saint-André-de-Cubzac, le CoTEAC *Les traversées imaginaires*, dans le cadre de l'EAC, avec d'autres partenaires comme le Département de la Gironde, la DRAC - Nouvelle Aquitaine et l'Éducation Nationale. »

Armelle Clarysse,
Chargée de mission culture, Communauté de communes Latitude Nord Gironde

“
QUE LE SPECTACLE VIVANT
PUISSE SE JOUER PARTOUT
”

Sébastien CARLIER



« Sur des territoires péri-urbains ou ruraux, le Service culture se compose souvent d'une seule personne, ce qui ne permet pas de tout appréhender. Pour nous, un organisme comme l'iddac, c'est forcément utile. »

Armelle Clarysse,

Chargée de mission culture,
Communauté de communes Latitude Nord Gironde

« Le lien de proximité avec nos associations culturelles est le deuxième enjeu mis au jour. Depuis, nous avons formalisé et décliné une politique d'accompagnement culturel, avec un règlement, au sujet des subventions par exemple. Le diagnostic culturel établi par l'iddac a montré le besoin des associations de la CDC en communication et en matériel. Des formations ont été mises en place avec Aquitaine Active et proposées aux associations qui ont largement participé. Nous avons ainsi créé notre "Centre intercommunal d'action culturelle", centre étant à entendre comme Service ou Projet. Il fonctionne avec son propre budget. »

« L'iddac représente un relais culturel concret : nous, nous ne sommes pas programmeurs culturels. Nous sommes à l'écoute des projets issus de notre territoire du Parc des Landes, nous les faisons remonter auprès des partenaires comme l'iddac, cela nous permet d'accompagner les structures de notre territoire. À l'inverse, l'iddac va penser à notre territoire pour certains projets, en fonction de nos ressources, des associations présentes, et nous allons tout faire pour que le projet puisse se dérouler ici. On travaille main dans la main. Ça va dans les deux sens. »

Sébastien Carlier

Responsable du Pôle Éducation au territoire et action culturelle,
Parc Naturel Régional des Landes de Gascogne (PNRLG)



L'IDDAC PORTE UNE ATTENTION PARTICULIÈRE AUX SCÈNES RESSOURCES.

Le CLAP de Saint-André-de-Cubzac, La Caravelle à Marcheprime, Le Carré-Colonnes à Saint-Médard-en-Jalles et Blanquefort, et le CREAC à Bègles sont

des scènes ressources. L'iddac se montre attentif au regard des moyens qu'elles exportent sur le territoire girondin, au-delà de leurs propres périmètres.

« L'agence culturelle de la Gironde apporte une hauteur de vue à l'échelle du département. Elle partage avec nous les expériences des projets montés ailleurs. »

Thibaud Keller,

Directeur du Champ de Foire et du CLAP, Saint-André-de-Cubzac

FOCUS

"CITÉCIRQUE" BÈGLES

L'iddac est partenaire de la Ville de Bègles et du CREAC et dès l'origine de la « Citécirque ». Ce projet associe la dimension de l'espace public comme lieu d'implantation des chapiteaux. Souvent installé hors des centres villes, en banlieue ou même à la campagne, le cirque par essence itinérant, permet la rencontre entre modes de vie sédentaire et nomade. Il inscrit la permanence artistique au cœur de territoires moins pourvus en offres culturelles. Le public entretient une certaine familiarité avec cet art ressenti comme proche d'une culture populaire, accessible à tous. Il peut donc facilement devenir terrain de jeu de toutes les expérimentations, de la création à la médiation, des résidences d'artistes à la pratique amateur et au sport-loisirs. Se frottant à diverses pratiques, ouvert aux esthétiques contemporaines, il se révèle à travers tous ces croisements comme un lieu de l'avant-garde.

Ce projet autour du cirque se développe depuis Bègles sur l'ensemble du territoire métropolitain, notamment sur les communes de Bordeaux et Floirac, et développe des passerelles avec d'autres acteurs girondins des arts de la piste comme Chapitoscope à Créon. Le projet de CircoMobile, accompagné fortement par l'iddac, est ainsi envisagé comme un outil de développement territorial à l'échelle du Département de la Gironde voire au-delà.



« Depuis le début, c'est-à-dire 2006, l'iddac a soutenu ce projet. L'achat du chapiteau par la ville de Bègles est le geste fort du développement de Citécirque. C'est aussi l'année d'accueil du cirque Romanès. En 2013, d'autres partenaires ont rejoint le projet avec enthousiasme : les villes proches (Floirac, Pessac et Bordeaux), le Pôle Animation Queyries, la Smart Cie... Le lien s'est fait avec Rue des étoiles à Biscarosse, Chapitoscope à Créon, Péripé'cirque à Saint-André-de-Cubzac... »

L'iddac apporte ses compétences de mise en valeur et de ressources avec la documentation. Et puis, un grand soutien sur les actions de médiation, les parcours culturels avec les universités, sur les parcours sociaux avec trois MDSI - Saint-Augustin, Saint-Jean, Bègles. Actuellement, nous travaillons sur le projet spécifique de Circomobile, une caravane pédagogique sur le cirque, qui a vocation à rayonner sur toute la région.

Le chapiteau se révèle un outil en faveur du milieu rural, c'est une salle de spectacle qui se monte là où il n'y a pas : là-dessus, l'iddac a été très à l'écoute. »

Eva Bouteiller,

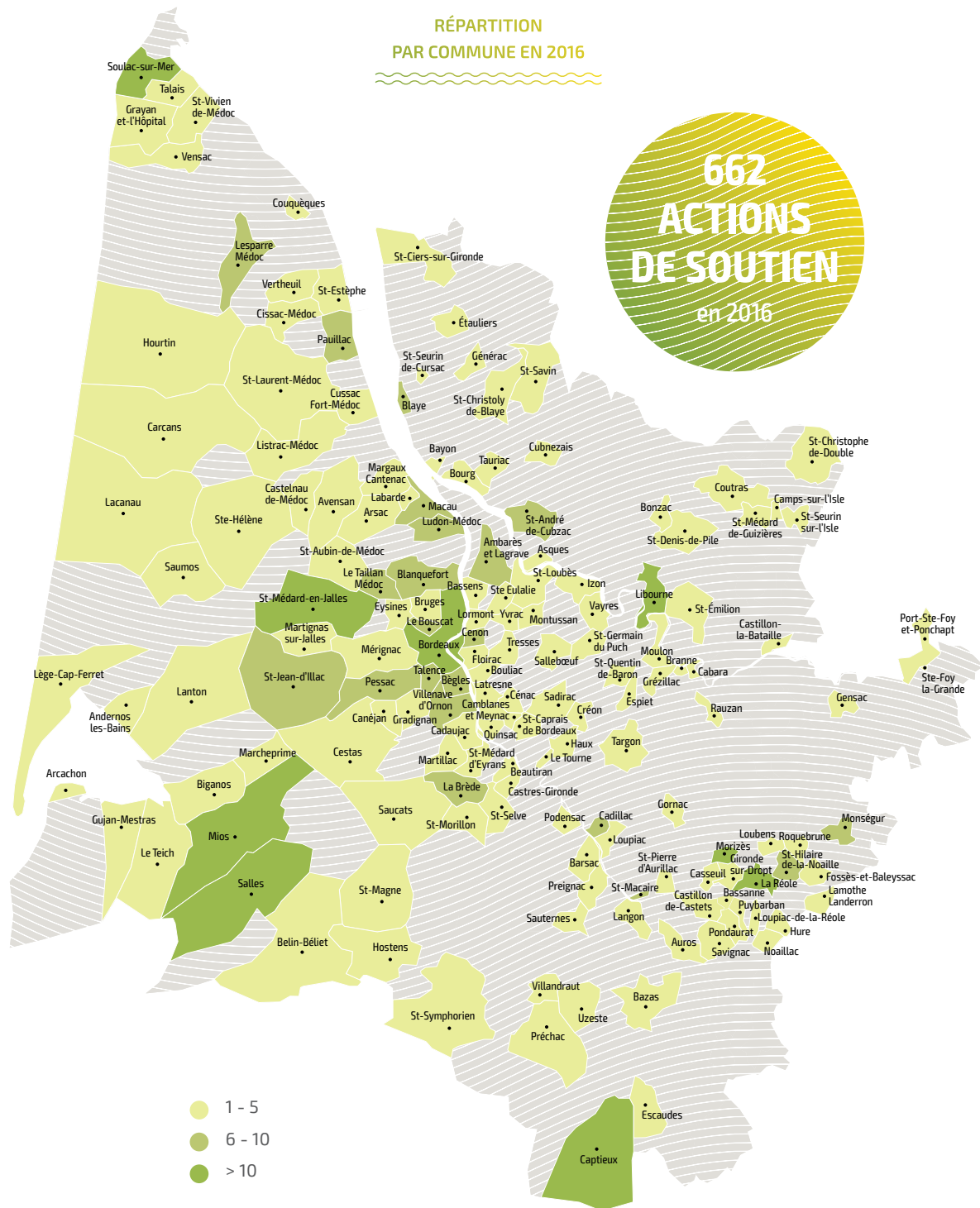
Chargée de la médiation, du développement des publics et des dispositifs contractuels, Bègles

Le Soutien Logistique et Technique

DÉTAILS ET CARTOGRAPHIE

RÉPARTITION PAR COMMUNE EN 2016

662
ACTIONS
DE SOUTIEN
en 2016



- 1 - 5
- 6 - 10
- > 10

TABLEAU DÉTAILLÉ DU SOUTIEN LOGISTIQUE ET TECHNIQUE LOCALISÉ PAR C.A.* ET CDC*

	Pôle Technique Central	Parc matériel technique (PaM) Réolais en Sud Gironde	dont Scènes d'été	CLAS
Communes de Bordeaux Métropole	229	3	7	5
CA Bassin d'Arcachon Sud-Pôle Atlantique	9	-	-	-
CA du Libournais	30	-	4	-
CDC du Bassin d'Arcachon Nord Atlantique	12	-	-	19
CDC du Bazadais	11	-	-	7
CDC du Canton de Blaye	7	-	2	-
CDC du Canton de Bourg-sur-Gironde	8	-	-	-
CDC Castillon-Pujols	15	-	5	-
CDC des Côteaux Bordelais	5	-	-	-
CDC des Côteaux Macariens	1	-	1	-
CDC du Créonnais	5	-	2	-
CDC du Cubzaguais	10	-	-	-
CDC de l'Estuaire	2	-	-	-
CDC du Fronsadais	1	-	-	-
CDC du Grand Saint-Émilionnais	1	-	1	-
CDC Jalle Eau Bourde	12	-	2	-
CDC Latitude Nord Gironde	6	-	2	-
CDC Médoc Atlantique	18	-	6	-
CDC Médoc Cœur Presqu'île	19	-	1	-
CDC Médoc Estuaire	19	-	5	-
CDC Médullienne	4	-	-	-
CDC de Montesquieu	24	-	6	1
CDC du Pays Foyen	2	-	-	-
CDC de Podensac, des Côteaux de Garonne et de Lestiac, Paillet, Rions	9	-	3	-
CDC des Portes de l'Entre-deux-Mers	11	-	3	-
CDC du Réolais en Sud Gironde	4	102	5	-
CDC Rurales de l'Entre-deux-Mers	3	1	-	-
CDC du Secteur de Saint-Loubès	9	-	3	-
CDC du Sud Gironde	9	9	1	3
CDC du Val de l'Eyre	16	-	4	1
TOTAL	511	115	63	36

*C.A. : Communauté d'Agglomération - *CDC : Communauté de communes



MÉDIATION

FAVORISER L'ACCÈS À LA CULTURE

Pour chaque citoyen, être en relation avec la culture, c'est avant tout connaître la possibilité « d'être dans l'émerveillement ». Défendre par le concret la notion des droits culturels, donner accès à la connaissance, être dans la pratique avec les artistes comptent parmi les enjeux fondamentaux de la politique culturelle du Département.

Question essentielle qui anime l'iddac : *Comment faire le lien entre une œuvre et des publics, particulièrement auprès de ceux qui en sont éloignés, ou habitant sur des territoires repérés en faiblesse culturelle ?*

Le médiateur, par sa fonction et ses actions, initie et favorise l'accès à la culture, atteignant idéalement le plus grand nombre, et ouvrant à toutes les créations artistiques. Il montre, aide à comprendre, donne des clés. De cet enjeu, s'alimente la posture phare de l'iddac : déclencher de multiples situations favorables à la médiation, tout au long de la vie. Cette nécessité amène l'iddac à structurer des réseaux, organiser des mises en relation, apporter des soutiens aux lieux et aux artistes pour se rencontrer et mener des actions.

LE DÉVELOPPEMENT DE L'ÉDUCATION ARTISTIQUE ET CULTURELLE EN MILIEU SCOLAIRE ET PÉRI-SCOLAIRE, MISSION MAJEURE DE L'IDDAC, S'INSCRIT DANS LE CADRE DE LA CONVENTION RENOUVELÉE POUR LA PÉRIODE 2017-2021 UNISSANT LE DÉPARTEMENT DE LA GIRONDE, LA DSDEN (DIRECTION DES SERVICES DÉPARTEMENTAUX DE L'ÉDUCATION NATIONALE) ET LA DRAC - NOUVELLE AQUITAINE.

Le plan départemental *Chemins de cultures* fixe des objectifs opérationnels de généralisation et de territorialisation des programmes. Cette démarche est partagée avec la Région Nouvelle Aquitaine et le CRARC pour les lycées d'enseignement général et les lycées agricoles.

Au sein du Pôle Culturel Départemental et Documentation, l'iddac se charge de renforcer l'articulation entre les dispositifs d'éducation artistique et culturelle portés par le Département (Culture et Citoyenneté, Jeunesse, Environnement), par les Archives départementales et la Bibliothèque départementale Biblio.Gironde.

Les programmes menés dans le cadre du Plan départemental offrent aux collégiens et lycéens une approche de la création artistique actuelle à travers la rencontre avec des œuvres et des artistes, la découverte de lieux culturels et de métiers et l'initiation à une pratique artistique.

118
programmes
départementaux

138
enseignants

98
intervenants
artistiques

110
établissements
scolaires

3100
élèves

FOCUS

"L'ADIEU AU FLEUVE"

CHRISTOPHE GOUSSARD ET CHRISTOPHE DABITCH

Ce projet de reportages artistiques, textes et photos, le long de l'estuaire a été soutenu par l'iddac. Après le livre, une exposition a été co-produite. Elle a été présentée dans les médiathèques de Mérignac et Lège Cap-Ferret. Présentée aux Archives départementales dans le cadre de *L'estuaire : paysages et patrimoines*, elle a accueilli 5000 visiteurs, parmi lesquels les élèves inscrits dans le programme d'Éducation Artistique et Culturelle *Rencontres artistiques autour de l'environnement et du paysage*. Ce programme s'appuie sur des créations artistiques dans les Espaces Naturels Sensibles et illustre la coopération avec la Direction de l'Environnement du Département.



SUR LE TERRITOIRE, L'AGENCE CULTURELLE EST PARTICULIÈREMENT ATTENTIVE AUX INITIATIVES D'ÉDUCATION ARTISTIQUE ET CULTURELLE : L'IDDAC REPÈRE LES ENVIES, TISSE DU LIEN ENTRE LES ACTEURS, FACILITE LES EXPÉRIMENTATIONS.

L'iddac intervient sur les territoires pour faciliter les expérimentations relevant de l'Éducation Artistique et Culturelle. Il préfigure ainsi, en partenariat avec la DRAC Nouvelle Aquitaine, des dispositifs qui constitueront le squelette de futurs Contrats Territoriaux d'Éducation Artistique et Culturelle. Le relais est alors passé au Département qui, en tant que collectivité territoriale, a la légitimité pour signer un contrat sur plusieurs années avec l'État, l'Éducation Nationale et les intercommunalités volontaires. L'iddac reste partenaire en appui à la production, la résidence et la diffusion d'autant plus que des contrats ont été signés par les différents partenaires.

3 Contrats Territoriaux d'Éducation Artistique et Culturelle (CoTEAC) ont bénéficié de cet accompagnement :

- **Au Fil de l'eau** réunit la Communauté de Communes du Réolais en Sud Gironde et celle de Podensac, Côteaux de Garonne, Lestiac, Paillet et Rions (ex Vallon de l'Artole).
- **L'Art de grandir** se déploie sur la Communauté d'Agglomération du Libournais.
- **Les Traversées imaginaires** signé en mars 2017, rassemble la ville de Saint-André-de-Cubzac et la Communauté de Communes Latitude Nord Gironde.

En 2017-2018, l'iddac, en partenariat avec la DRAC Nouvelle Aquitaine et la Communauté de Communes de Montesquieu contribue à une préfiguration territoriale en vue d'aboutir à la signature d'un Contrat Territorial d'Éducation Artistique et Culturelle avec le Département de la Gironde. Tout au long de cette préfiguration, l'iddac constitue un soutien en ressources : conseils d'artistes et de spectacles, organisation des temps de rencontres et de formation, prise en charge d'outils de valorisation, de collecte, de traces.

Ces contrats s'adressent aux enfants des écoles maternelles et primaires, aux collèges, aux structures de la petite enfance, aux centres de loisirs ainsi qu'à des structures jeunesse.

Ces contrats participent au projet d'éducation du citoyen tout au long de la vie, partagé par le Département, la Région, l'Éducation nationale, et l'iddac, dans le cadre de sa mission de sensibilisation de tous les publics à l'art et à la culture.

39
établissements
scolaires
(écoles maternelles
et primaires, collèges)

78
enseignants /
éducateurs

9
structures
petite enfance

70
classes

5
accueils
de loisirs

1680
enfants
bénéficiaires

FOCUS

CoTEAC "AU FIL DE L'EAU"

CDC DU RÉOLAIS EN SUD GIRONDE ET CDC DU CANTON DE PODENSAC, CÔTEAUX DE GARONNE, LESTIAC-SUR-GARONNE, PAILLET ET RIONS

De l'île de Raymond aux rives réolaises, l'eau de la Garonne est le fil liant ces deux territoires, réunis autour de ce projet commun. Les enfants découvrent les richesses patrimoniales et naturelles locales

à travers les arts vivants, les arts visuels, la culture scientifique et le développement durable. En 2016-2017, *Au Fil de l'eau* a réuni 22 classes (18 en primaire et 4 en collège) et 14 structures Jeunesse.

« L'iddac est indéniablement le partenaire-levier, sur le programme *Au fil de l'eau*. Nous étions déjà en lien, en dialogue, avec la Communauté de communes des Côteaux, mais l'iddac a révélé les envies communes et a organisé la première réunion. L'agence les a formalisées ensuite avec la DRAC et l'Éducation nationale. Pendant 2 ans, nous avons expérimenté puis c'est devenu un CoTEAC. Deux territoires qui travaillent ensemble sur le même contrat. L'iddac a fédéré sur ce projet innovant, et tout au long de la mise en œuvre, a été structurant, a nourri nos réflexions, et nous a servi de ressources en ingénierie et en artistique.

Célia Sanchez,

Chargée de mission, Communauté de communes du Réolais en Sud Gironde

Aujourd'hui, l'iddac a toute sa place dans notre comité technique, et participe à la visibilité et à la communication. Concrètement, l'iddac a passé commande d'un film sur *Au fil de l'eau*, fournissant ainsi un outil essentiel de communication et de valorisation, en interne, sur le territoire, ou en externe. Ce film est un super outil, bien plus parlant que des grands discours, il est très significatif sur le bien-fondé des projets CoTEAC.

J'insiste sur leur bienveillance et la grande attention portée à nos demandes. L'iddac a une vraie connaissance des spécificités de notre territoire rural et de nos moyens. Tous ces éléments sont les clés de notre partenariat. »

« Tout d'abord, l'iddac nous a informés du dispositif. Puis, mis en réseau directement avec la DRAC et la DSDEN. Nos actions allaient dans ce sens, et c'est l'iddac qui nous a réunis autour de la table avec la CDC du Réolais en Sud Gironde en nous disant : Vous avez le même projet, les mêmes objectifs. L'iddac nous a mis sur les rails du CoTEAC. L'agence culturelle de la Gironde apporte un partenariat financier, non négligeable parce que la question du budget permet de convaincre les élus, mais ce n'est pas tout. Le plus important, c'est l'échange et le partage des ressources. Par exemple, sur le choix des compagnies avec

Christophe Azéma,

Responsable service culture, Communauté de communes de Podensac, Côteaux de Garonne, Lestiac, Paillet et Rions

FOCUS

À QUOI RESSEMBLE UN PROGRAMME D'ACTIONS CoTEAC ?

Au fil de l'eau 2016 / 2017 - Territoire bénéficiaire: CDC du Réolais en Sud Gironde & CDC du Canton de Podensac, Côteaux de Garonne, Lestiac-sur-Garonne, Paillet et Rions.

PARCOURS 1

Danse (Maternelles de la MS au CP):

• Cie Jeanne Simone *Gommette*
Solo de danse et de mots, interprété par Laure Terrier ou Céline Kerrec, à destination des enfants, en immersion dans leur espace quotidien: l'école.
3 représentations, 17 jours d'ateliers répartis en 4 sessions, 1 séance formation enseignants.
De novembre 2016 au 17 mars 2017.

PARCOURS 2

1 - Musique, comptines, expression corporelle (petite enfance - Maternelles TPS et PS):

• Cie 13 Lunes *Maman Baleine*
Babillages et violoncelle.
3 représentations, 27 jours d'ateliers, 2 sessions de formation.
Entre novembre 2016 et avril 2017.

2 - Musique et comptines (petite enfance - Multi-accueils et RAM):

• Cie 13 Lunes *Maman Baleine*
M.A et RAM concernés: RSG, Monségur, La Réole.
3 représentations, 26 jours d'atelier, 1 séance de formation.

PARCOURS 3

Théâtre jeunesse (CM1, CM2 et 6^e):

• Cie Le bruit des ombres *Jérémy Fisher*
Ateliers Théâtre, musique, danse.
1 journée de formation, 16 sessions d'ateliers écoles et collèges (théâtre, musique, danse),
2 représentations en école et collège.

PARCOURS PÉRISCOLAIRE 4

1 - Paysages sonores (7-11 ans):

• **Nouvelles Traverses:**
Créations à partir de sons enregistrés in situ, installation sonore, MAO. Sensibiliser aux arts du son, développer une conscience

des paysages, pratiquer l'écoute et la création collective.

4 Ateliers / sorties.

D'octobre 2016 à avril 2017.

2 - Exploration sensorielle (4-5 ans):

• **Nouvelles Traverses:**

Approche du paysage par le toucher, exploration de l'environnement des structures par le sensoriel. Exposition *Les herbiers d'Emilie Vast* à la médiathèque de Gironde-sur-Dropt. Interventions de Sandie Vendôme et ateliers. Exposition des œuvres des enfants.
4 ateliers et 1 formation.

“
ENVIRON
300 ENFANTS
ONT SUIVI
CE PARCOURS
”



FOCUS

1^{ER} SÉMINAIRE TERRITORIAL "PETITE ENFANCE"

Le 12 octobre 2016, à Monségur en Sud-Gironde,
dans le cadre du CoTEAC *Au fil de l'eau*

Animé par le RGPE (Réseau Girondin de la Petite
Enfance), une journée avec des ateliers
et des apports en connaissance.

51
PARTICIPANTS :

- Professionnels de la petite enfance,
- Chargés de mission culture du territoire
- Élus.

FOCUS

2017: UN CoTEAC EN COURS DE CONSTRUCTION AVEC LA CDC DE MONTESQUIEU

« L'iddac est depuis plusieurs années un partenaire précieux de la Communauté de communes, tant au niveau de la réflexion que de la mise en place des projets. Mais pas seulement. L'agence nous accompagne également réellement tout au long de nos projets. Ainsi, à la fin de l'édition 2016 du festival Créamômes, lorsque nous avons senti que nous avions besoin de réinterroger notre projet, c'est tout naturellement vers l'iddac que nous nous sommes tournés pour leur faire part de nos préoccupations : ne pas se perdre dans une programmation certes de qualité, mais qui avait tendance à s'éloigner de ce qui faisait l'essence même de notre projet " par et pour

les habitants ". Ceci nous a amenés à réfléchir à la mise en place d'un CoTEAC. L'iddac a été associé dès le départ tout naturellement. C'est la suite logique d'un partenariat de confiance. L'agence culturelle connaît ce territoire. Cette connaissance est essentielle et le partage de cette connaissance avec la nôtre l'est encore plus. Pour la CDC, travailler en partenariat, c'est fondamental. Ce CoTEAC en préfiguration est important pour notre territoire et participe à son dynamisme. L'iddac contribue ainsi à la cohérence des actions mises en place, nos compétences complémentaires nourrissent les échanges, et c'est ce dont a besoin tout territoire ! »

Nathalie Burtin-Dauzan,

Vice-Présidente de la commission Enfance Jeunesse, Communauté de communes de Montesquieu,
Maire de Saint-Selve

FOCUS

EXPÉRIMENTATION : LES RÉSIDENCES ARTISTIQUES TERRITORIALES

Pour l'année 2016-2017, l'iddac a proposé à la Région Nouvelle Aquitaine et à la DAAC (Délégation Académique à l'Action Culturelle) du Rectorat d'expérimenter deux résidences musique sur deux territoires en s'appuyant sur un opérateur ressource, les Jeunesses Musicales de France.

Des artistes sont en résidence dans un établissement scolaire. À partir de cette présence, une ouverture sur d'autres lieux culturels s'organise.

Des invitations à se rencontrer : les autres écoles, la famille, les habitants, les associations et centres de loisirs, les acteurs du champ social et culturel...

Le projet mené donne lieu à des ateliers pour partager la pratique de l'artiste puis à une restitution finale. L'iddac accompagne cette expérimentation depuis la présentation entre les artistes et les établissements, jusqu'à la restitution et son organisation, en mettant à disposition son matériel et ses techniciens.

Virginie Lafourcade,

Enseignante des 28 élèves de CM2 de l'école primaire de Queyrac

« La classe a travaillé avec 2 artistes : Nicolas Cousin du groupe SR9 Trio pour la partie musicale et la chorégraphe Marie Urvoy, pour les déplacements et la prise en compte de son propre corps et celui des autres. En CM2 les enfants sont en pleine croissance ; le rapport au corps n'est pas toujours facile. Ils ont fait plusieurs ateliers entre novembre 2016 et mars 2017.

Entre ces séances, nous avons répété des mouvements et cherché comment les assembler pour réaliser des séquences. Nicolas a également écrit une trame du futur spectacle qui a évolué au fil du temps. J'ai envoyé des vidéos aux artistes pour leur montrer l'avancement

du travail et garder des traces afin que les enfants se rappellent des gestes.

En janvier, aller voir l'artiste sur scène a été très important pour les élèves : cela leur a donné l'impression d'être privilégiés. La fois d'après, quand il est venu dans la classe, l'engagement de tous était plus grand. Même ceux qui étaient agités avant avaient une attitude différente, un investissement plus fort. Ils ont pris conscience que chacun est important. Cela a bien développé l'entraide dans la classe.

Le spectacle était réussi. J'ai eu de bons retours. Les parents étaient ravis de découvrir les percussions corporelles que beaucoup ne connaissaient pas. »

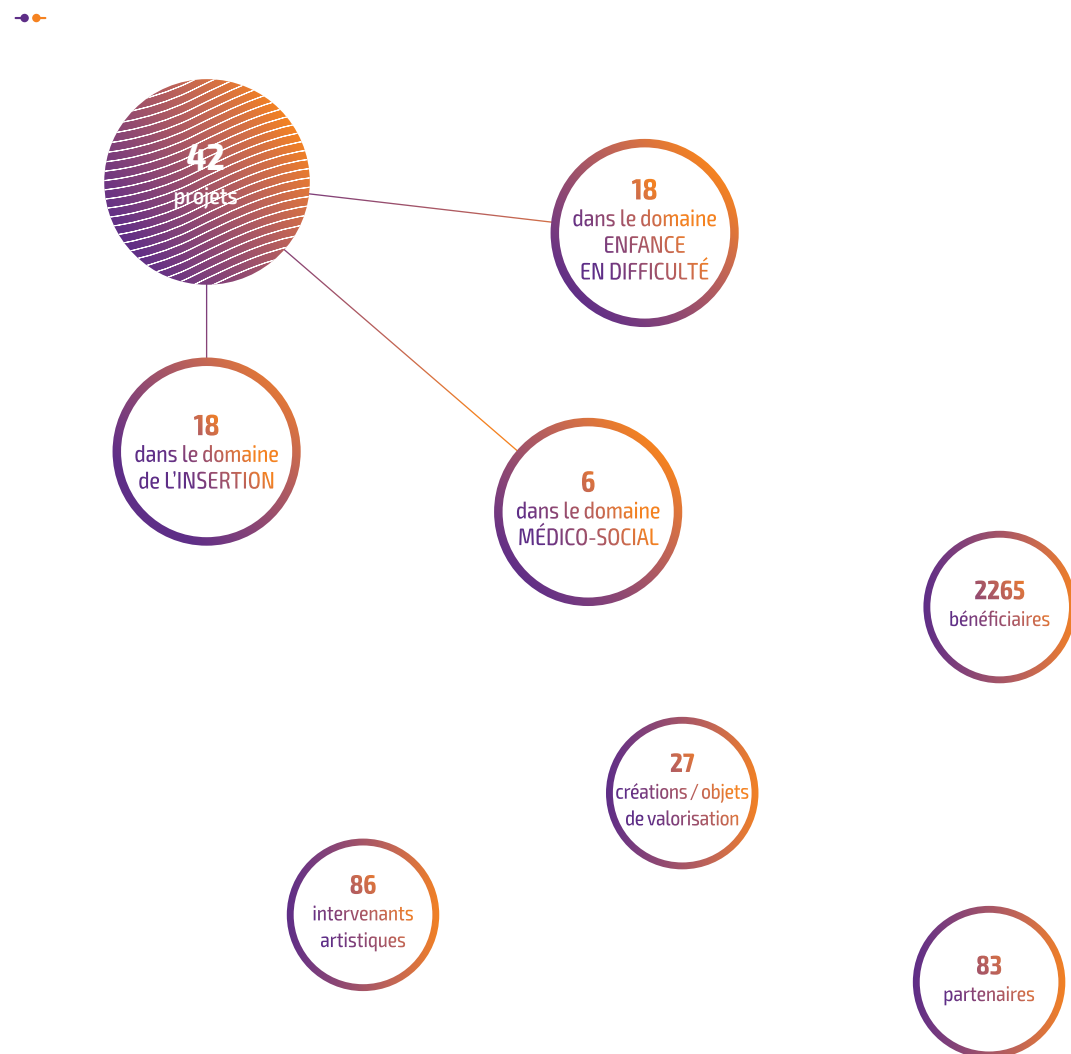
Sur le territoire de la métropole, avec la ville de Mérignac, le lycée professionnel M. Dassault, l'Atelier Canopé, le Krakatoa et les artistes du groupe La Vie d'artiste

“
LES ENFANTS
SUR SCÈNE ÉTAIENT
VRAIMENT
EN COHÉSION
”

Virginie LAFOURCADE

Sur le territoire du Médoc, en lien avec le Collège de Lesparre et l'école primaire de Queyrac, le Rocher de Palmer à Cenon et les artistes SR9 TRIO - Percussions corporelles

L'IDDAC ACCOMPAGNE, À LA DEMANDE DES ÉTABLISSEMENTS DU DOMAINE DE L'ENFANCE EN DIFFICULTÉ, DE L'INSERTION ET DU SECTEUR MÉDICO-SOCIAL, DES ACTIONS DE MÉDIATION VIA LA RÉALISATION DE PROJETS DE CRÉATION COLLECTIVE MENÉS PAR DES ARTISTES.



En 2016, 16 projets artistiques développés au sein des MECS - Maisons d'Enfants à Caractère Social.

Depuis 6 ans, la Direction de l'Enfance et de la Famille, la Direction de la Culture et de la Citoyenneté du Département de la Gironde et l'iddac animent un dispositif d'interventions culturelles et artistiques au sein de Maisons d'Enfants à Caractère Social (MECS) de Gironde. Ces projets - 68 projets depuis 2011 - visent à rendre la culture accessible aux jeunes, à les familiariser avec les différentes formes d'expression artistique contemporaine et à valoriser leur créativité par des actions de pratique. Ils sont élaborés avec les équipes des MECS et des artistes.

En tant qu'opérateur départemental, l'iddac via son pôle médiation assure l'accompagnement, le suivi et le financement de ces projets par la mise en relation entre artistes et équipes éducatives des MECS.

Les projets se concrétisent par des productions, diffusées au sein des MECS, sous différentes formes : spectacle, vidéo, enregistrement sonore, exposition photographique, arts visuels...

FOCUS

DES RESTITUTIONS REMARQUÉES

• **Voyage sous une autre peau**, exposition produite en 2016 par l'iddac. Présentée : aux États généraux de la Protection de l'enfance et à la bibliothèque du Grand-Parc en décembre 2016.

Expérience photographique et sonore menée par les artistes Anne-Cécile Paredes et Johann Mazé, avec 10 adolescents de 12 à 18 ans, mineurs étrangers isolés, résidents de la MECS Foyer Claude Quancard à Villenave d'Ornon. L'artiste leur a proposé la réalisation d'une série de photographies où chacun prendrait le pouvoir, c'est-à-dire l'habit et la posture (la place) d'un homme ou d'une femme de pouvoir dans la société française d'hier ou d'aujourd'hui.

Ils incarnent le personnage de leur choix, avec un costume et une mise en scène dans un décor.

• Comme en juin 2016, **le 14 juin 2017, restitution au Glob Théâtre de 15 productions liées à des projets MECS menés en 2016-2017**. Partenaire de cette 3^e édition, le Glob Théâtre accueille ce jour-là les enfants, les jeunes, les artistes et les professionnels des MECS pour une journée entière dédiée à la présentation des différentes formes artistiques.

• **Les 10 et 11 novembre 2016**, lors des deux journées des États généraux de la protection de l'enfance organisées par le Département, mise en avant des projets MECS.

« Souvent, ce sont les éducateurs qui nous rassurent là-dessus. Si la temporalité le permet, c'est bien qu'il y ait un vernissage. La fierté ce soir-là : ce sont eux qui parlent, qui sont devant, moi je les regarde. Le projet a duré une année entière, une relation particulière s'est nouée avec chacun... »

Anne-Cécile Paredes,
Artiste



« Ils sont fiers parce qu'ils se trouvent beaux. En tant qu'artiste, je m'engage là-dessus, je prends la responsabilité artistique de la qualité. La contrainte de cacher les visages de certains induit la mise en scène. Je leur explique mon choix pour la photo sélectionnée en vue de l'exposition. Et ensuite, ils ont une quinzaine de photos pour eux. »

En 2016, 14 projets artistiques développés dans les MDSI - Maison Départementale de la Solidarité et de l'Insertion.

Ces projets se construisent en lien avec la Direction des Interventions et du Développement Social et la Direction de la Culture et de la Citoyenneté au Département de la Gironde. Les projets de développement social et culturel annuels ou bi-annuels, sont co-construits

par une MDSI et un partenaire culturel. Au programme : ateliers de pratiques artistiques, visites et sorties à des spectacles, rencontres autour de champs culturels (arts de la scène, arts visuels, écriture, lecture, mémoire, patrimoine, paysage, cadre de vie architecture).

Dans le secteur médico-social, l'iddac accompagne à différents niveaux selon la singularité des actions.

Sur le Handicap et le dispositif *L'un est l'autre* : suite au protocole avec le Département, l'iddac participe à la sélection des projets.

En 2016, l'agence culturelle acte un soutien au prolongement de 3 projets issus de *L'un est l'autre* :

→ Le jardin du Barail :

projet de jardin sensoriel et paysagé co-conçu par Laurent Cerciat, plasticien, Denis Cointe réalisateur sonore et un collectif d'artistes, et les résidents poly-handicapés de la Maison d'accueil spécialisée (MAS) à Mérignac. En cours : une exposition *traces* menée par l'auteur-concepteur Sébastien Gazeau, en co-production iddac / DRAC 2017-2018

→ Fils & filles de Caron :

création théâtrale d'Arnaud Poujol, portée par J'adore ce que vous faites, avec des personnes malvoyantes et handicapées motrices en compagnie d'artistes professionnels. 6 déambulations présentées au Rocher de Palmer à Cenon, en novembre 2016 dans le cadre du Festival Hors Jeu en Jeu, manifestation artistique et culturelle de la Ligue de l'Enseignement de la Gironde.

→ IME Gradignan :

une vingtaine de jeunes de l'Institut médico-éducatif Don Bosco à Gradignan ont suivi un parcours artistique et culturel autour des musiques actuelles. Conçu avec le Krakatoa, association Transrock de Mérignac, ce projet a permis de travailler à leur intégration à travers des rencontres (artistes, techniciens...), la découverte de concerts et d'un lieu culturel, et l'expression personnelle lors d'ateliers d'écriture de chansons.

L'iddac participe avec le GIHP et la Bibliothèque Départementale Biblio.Gironde à la mise en place de formations concernant le handicap.

Porter à la connaissance des acteurs locaux toutes les ressources disponibles sur le territoire, former à l'ingénierie de projet, sous la forme de « Parcours Handicap ».

Certains projets n'entrent pas dans les dispositifs pré-établis : leur liberté de forme provient souvent de la volonté d'un artiste à expérimenter.

En 2016-2017, l'iddac soutient le projet Atelier TçPç « Habiter » et continue d'accompagner *Senex...Zoé* mené par le chorégraphe Gilles Baron.

FOCUS

"SENEX...ZOÉ"

Pour Gilles Baron, la finalité n'est pas celle de l'œuvre à réaliser, mais celle du temps de la rencontre, un temps partagé où l'on fait ensemble. Le projet *SENEX...Zoé* rassemble « vieux et jeunes » : c'est Gilles Baron qui distingue ainsi les seniors volontaires et les jeunes acrobates de l'école de Cirque de Bordeaux. Dans le spectacle présenté en janvier 2017, il mêle tous ces corps sans distinction dans des chorégraphies communes, entrecoupées de numéros individuels spectaculaires. Pour les uns et les autres, il s'agit d'enlever les préjugés. Parmi les témoignages extraits du film produit par l'iddac, les participants âgés disent :

Quand on est là sur la piste, on laisse tomber les complexes !

Au lieu de me sentir seule avec mes problèmes, je vois que je peux les partager, ça m'incite à aller au-delà, à dépasser mes blocages.

“
J'APPELLE ÇA
UNE AVENTURE
Gilles BARON

”



« L'iddac a initié la valorisation de l'action, en prenant en charge la production d'un film. Il a été réalisé à partir de la captation des ateliers et du travail commun entre Gilles Baron le chorégraphe, les amateurs seniors et les jeunes acrobates professionnels. Le spectacle *Senex...Zoé* était vraiment très abouti. La rencontre avec son corps, le corps des autres, la confiance en soi : c'est très fort ce qui a eu lieu sur cette action. Mais seulement deux représentations ont été données. Le film prend donc une valeur de témoignage importante, il continue à faire parler le projet.

Avec *Senex...Zoé*, on est vraiment dans l'idée de repousser ses limites, pas celles du corps même si le corps est en jeu ici, mais celles du psychisme, de ce qu'on est capable de faire. Les projets de l'iddac servent à ça : à élargir le champ des possibles. »

Céline Carreau,

Responsable Direction Générations Seniors et Autonomie Centre Animation, Communication et Vie Locale, Ville de Bordeaux

Le Réseau Médiation

DÉTAILS ET CARTOGRAPHIE

Autour des enjeux de l'accès de tous les publics à l'art et à la culture, l'iddac a suscité l'émergence d'un réseau de structures - scènes culturelles, communes, communautés de communes, associations - toutes engagées dans des démarches de médiation auprès de leurs publics.

À travers leurs programmations et actions culturelles, ces structures et l'iddac mettent en place des projets liant éducatif, jeunesse et social pour une adresse globale aux habitants.

DÉTAIL DES PARTENAIRES DU RÉSEAU

Ambarès-et-Lagrave, Pôle culturel Ev@sion - Arcachon, Théâtre Olympia - Artigues-près-Bordeaux, Le Cuvier CDC D'Aquitaine - Bègles, CREAC - Bruges, Espace culturel Treulon - Bordeaux, Glob Théâtre et TnBA - Cenon, Le Rocher de Palmer - Créon, Association Larural - Eysines, Le Plateau - Floirac, M270 - Gradignan, Théâtre des Quatre Saisons - Lormont, Espace culturel du Bois Fleuri - Mérignac, Le Krakatoa et Service culture - Pessac, Direction de la culture - La Teste-de-Buch, Service Culture - Libourne, Festivités et Actions Culturelles - Marcheprime, La Caravelle - St-André-de-Cubzac, Le Champ de Foire - St-Denis-de-Pile, Musik

SCÈNES MUSIQUES ACTUELLES

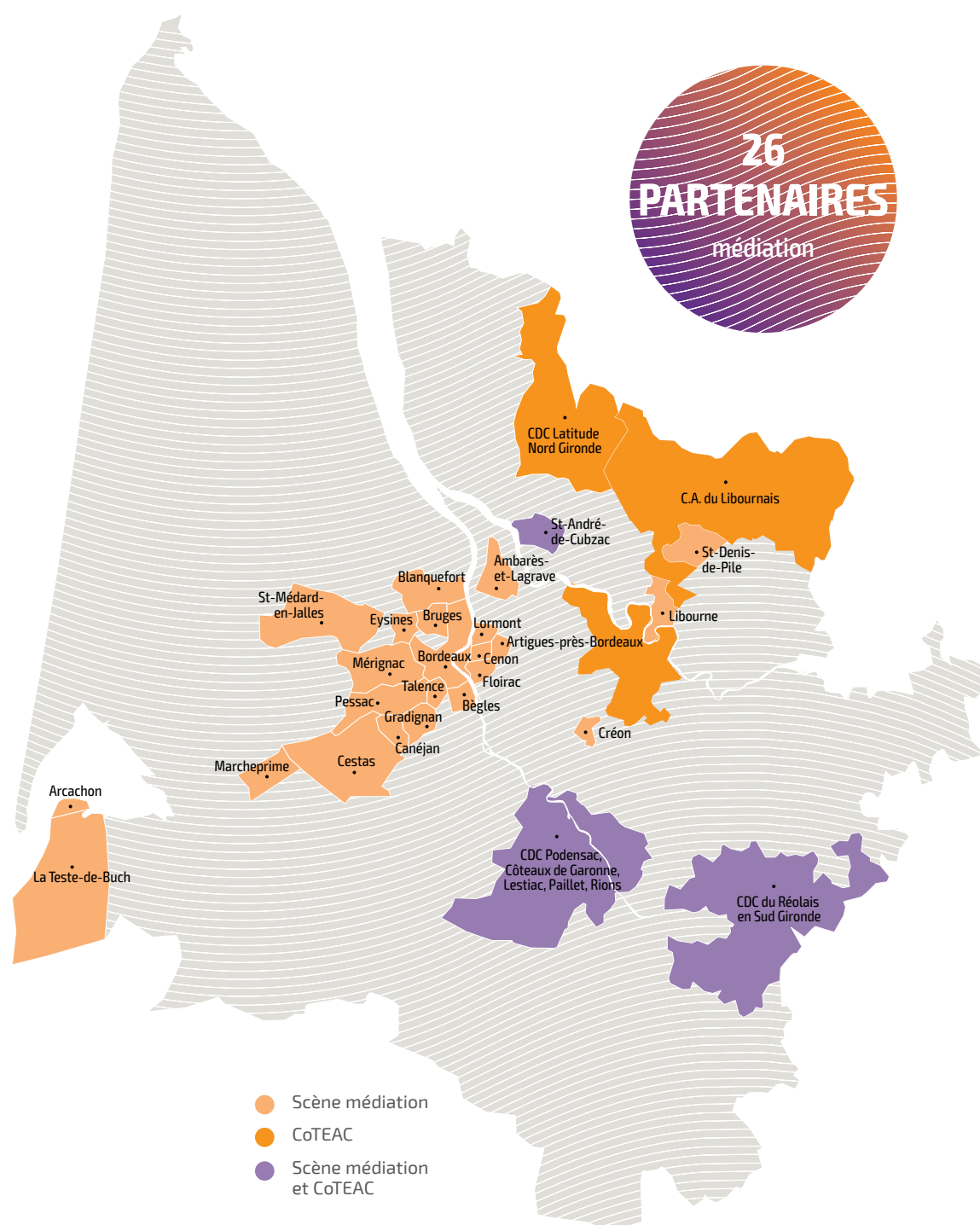
Arema Rock et Chanson, Talence
Le Rocher de Palmer, Cenon
Le Krakatoa, Mérignac
La Rock School Barbey, Bordeaux
Mets la prise / l'Accordeur, Saint-Denis-de-Pile

L'iddac anime le RÉSEAU MÉDIATION

à Pile et Mets la prise / l'Accordeur - St-Médard-en-Jalles, Le Carré - Blanquefort, Les Colonnes - Talence, Arema Rock et Chanson - Communauté de communes du Réolais en Sud Gironde - Communauté de communes de Podensac, Côteaux de Garonne, Lestiac, Paillet et Rions.

2 structures rejoignent le réseau Médiation en 2017: Canéjan, Centre Simone Signoret et Cestas, Service culturel.

CARTE DU RÉSEAU MÉDIATION & DES CoTEAC



26
PARTENAIRES
médiation

- Scène médiation
- CoTEAC
- Scène médiation et CoTEAC

LA " GALAXIDDAC " SE RENFORCE

L'IDDAC PARTICIPE À LA CRÉATION OU ACCOMPAGNE DES SOCIÉTÉS MUTUELLES OU ASSOCIATIONS QUI DÉVELOPPENT DES CAPACITÉS D'INGÉNIERIE ET DE PRODUCTION PROPRES À LEURS SAVOIR-FAIRE.

L'agence entend conforter ces structures dans leurs démarches et participer à la chaîne de compétences et aux offres qu'elles déploient. L'idée est de permettre à des réseaux solidaires de se constituer autour de compétences et d'expertises spécifiques et dans le respect de l'identité de chacun. Comme à bien d'autres endroits, il s'agit là encore de « faire ensemble » et de favoriser un « essaimage » nécessaire à un développement culturel durable.

GLOB THÉÂTRE

L'iddac est sociétaire de la SCOP Glob Théâtre qui favorise l'émergence artistique (voir focus p.11)

www.globtheatre.fr

LE LABA

Le LABA est un Pôle de Compétences de la Région Nouvelle-Aquitaine à destination des porteurs de projets du secteur des Industries culturelles et créatives. L'iddac fait partie des structures à l'initiative de la création de ce Pôle né en 2013. Le LABA aide ses membres ainsi que d'autres opérateurs régionaux pour l'accès à des financements européens, pour le montage et la gestion de projets, par le biais d'appuis méthodologiques, d'assistance technique, de recherches de partenaires et d'actions de formation, gestion et bilan.

L'iddac est membre fondateur du LABA, association loi 1901.

www.lalaba.eu

Des valeurs communes: non-lucrativité et gouvernance démocratique, économie d'assemblage de savoirs partagés entre fonds publics et privés, être un outil de développement des territoires par une mise en œuvre d'un véritable service à la population.

COLLECTIF LOCAL D'ARTISANS DU SPECTACLE (CLAS)

Créé en 2014, le CLAS apporte une aide technique aux acteurs du territoire du Parc Naturel Régional des Landes de Gascogne pour la réalisation de manifestations culturelles: prêts de matériel, prestations techniques, initiations à l'utilisation du matériel... L'iddac met à disposition du CLAS le parc de matériel de prêt dont il disposait sur le territoire (ancienne antenne iddac Landes de Gascogne).

L'iddac est membre fondateur du CLAS, association loi 1901 en préfiguration d'une SCIC.

www.clas-coop.fr

PÔLE CULTURE ET SANTÉ EN NOUVELLE-AQUITAINE

Créé en 2011, Culture et Santé favorise les échanges et les partenariats entre les mondes de la santé et de la culture. Il anime la réflexion et les débats sur les orientations et les enjeux de la politique publique.

L'iddac est sociétaire de la SCIC Culture et Santé.

www.culture-sante-aquitaine.com



AGEC&CO

AGEC&CO, association loi 1901, est un groupement d'employeurs des secteurs de la culture et de l'économie créative pour la mutualisation d'emplois et l'accompagnement en gestion des Ressources Humaines. Il met ses salariés à disposition de ses adhérents, acteurs culturels et de l'économie créative. En regroupant les besoins à temps partiels de ses membres, il construit des emplois à temps plein. AGEC&CO a pour objectif de pérenniser l'emploi culturel, de responsabiliser les employeurs, de favoriser la montée en compétences et d'assurer la mise en réseau des acteurs. Levier de développement de l'emploi culturel et créatif sur les territoires, AGEC&CO œuvre pour promouvoir de nouvelles formes d'emploi et d'organisations de travail.

www.agec-culture.com

CONFER

CONFER propose une offre de formation professionnelle et de conseils à destination du secteur culturel et de l'économie créative en s'appuyant sur des moyens mutualisés et des partenariats locaux. CONFER s'attache à déployer en Région Nouvelle-Aquitaine des offres de formations culturelles en complémentarité à celles déjà existantes, dans une logique d'équilibre territorial et de cohérence de calendrier. Chaque coopérateur peut contribuer au développement des actions de formation ou venir chercher des expertises en formation professionnelle. L'objectif est de garantir une montée en compétences et de contribuer à une mise en opération immédiate des savoirs.

L'iddac est sociétaire de la SCIC CONFER et fait partie du Conseil coopératif.

Facebook CONFER.culture

CO – CULTURES ET RICHESSES HUMAINES

Les acteurs culturels regroupés initialement au sein de l'AGEC se sont engagés dans la création d'un écosystème pour la gestion des richesses humaines de la culture et de l'économie créative: le pôle de compétences CO. C'est un levier pour donner au secteur culturel la capacité de concevoir et mettre en œuvre en solidarité et transversalité des solutions éthiques et durables à ses problématiques spécifiques d'emploi et de gestion des ressources humaines. À travers ses structures opératrices (AGEC&CO, CONFER, etc.), il met en œuvre ses missions au service de l'emploi, de la formation ou de l'insertion.

L'iddac est partie prenante des projets de CO, association loi 1901, de par son engagement passé au sein du Bureau d'AGEC&CO et en tant que structure coopératrice de CONFER.

RASSEMBLER ET PARTAGER DES RESSOURCES

L'IDDAC FACILITE L'ACCÈS DES ACTEURS DE LA CULTURE AUX FLUX D'INFORMATIONS.

Le Panorama de presse quotidien : compilation des articles de la presse régionale et nationale concernant l'actualité artistique et culturelle.

Le Bulletin MIR mensuel : la page *scoop.it* propose les sommaires de revues spécialisées auxquelles l'iddac est abonné, et ses dernières acquisitions d'ouvrages.

Les actualités pro sur le site www.iddac.net : fil d'info de l'iddac sur l'actualité et celle de ses partenaires.

L'agenda des Appels à projets : sélection d'appels à projets susceptibles d'intéresser les artistes, compagnies et acteurs culturels girondins.

Le portail de fils d'info sur la plateforme netvibes : actualité du secteur culturel et des politiques publiques, moyen d'alerte notamment sur les offres d'emploi.

La page Facebook iddac Gironde, relais du site www.iddac.net : espace de contact et de discussion avec la communauté artistique et culturelle girondine au sens large. Page ressources sur l'information du secteur.

Le Twitter iddac Gironde : observe et relaie des informations transmises par des élus, des acteurs institutionnels, influenceurs destinées aux professionnels et concernant les politiques publiques.

Le catalogue Biblioatlantique : mise en ligne des notices d'ouvrages, mémoires et revues ayant trait aux pratiques artistiques, à l'économie des arts vivants et aux politiques culturelles, domaines sur lesquels l'iddac réalise un travail de veille documentaire.

À L'USAGE DES ACTEURS DE LA VIE ARTISTIQUE ET CULTURELLE, L'IDDAC DÉVELOPPE ET MET À JOUR DES OUTILS POUR LA DOCUMENTATION ET L'AIDE À LA RÉFLEXION.

L'Espace Ressources, situé au siège de l'iddac, accueille toute personne adhérente désireuse de préciser une recherche, d'accéder aux documents répertoriés dans le catalogue Biblioatlantique ainsi qu'à l'ensemble des revues auxquelles l'iddac est abonné.

Parmi les autres propositions liées à la documentation : des stands bibliographiques, la recherche d'intervenants pour la mise en place de Journées professionnelles, la mise en œuvre de mini-dossiers, la constitution de repères bibliographiques.

L'Annuaire iddac publie en ligne les organismes et contacts répertoriés par l'agence dans le cadre de ses activités : scènes culturelles, salles de spectacle, services culturels, compagnies, associations, collectivités, institutions, structures sociales, établissements scolaires... Les données

peuvent être exportées pour réaliser des mailings, mises à jour de carnets d'adresses ou de bases de données.

Les Espaces co-worker : en accès réservés sur www.iddac.net des espaces de partages d'informations autour de thématiques ou entre membres d'une même « communauté ».

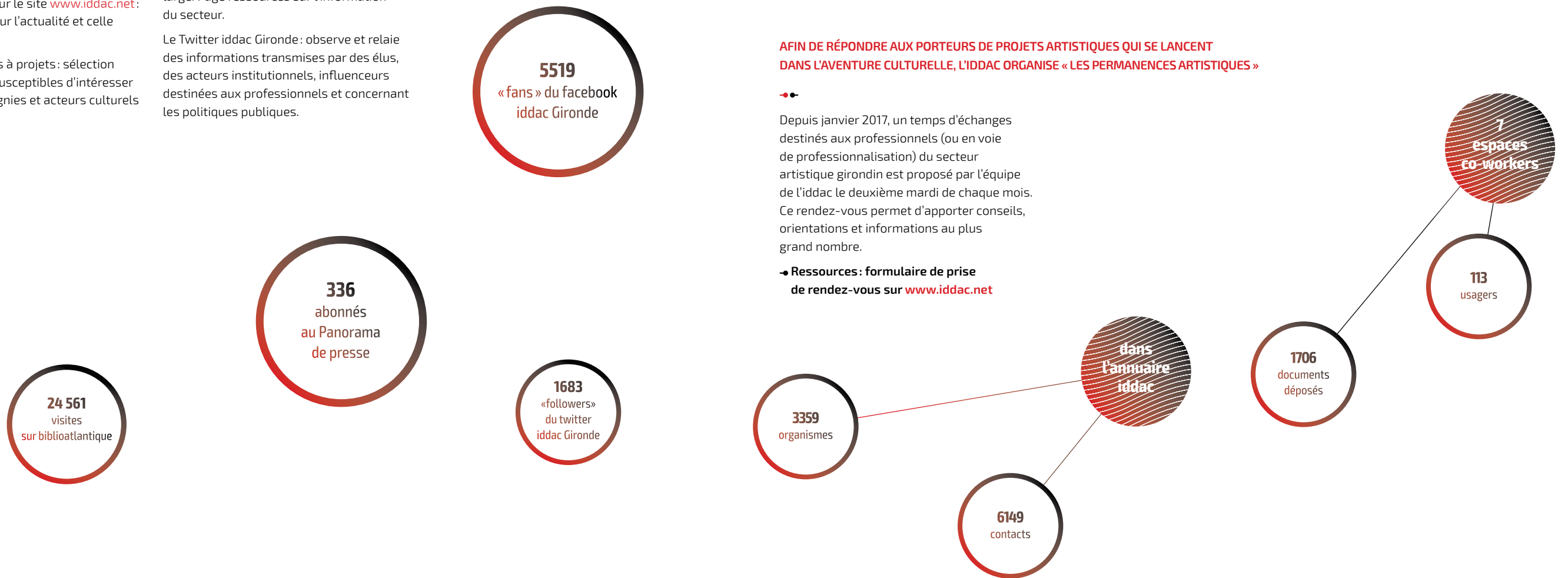
Stands bibliographiques installés en 2016 sur les rencontres et colloques dont l'iddac est partenaire : Séminaire « Petite Enfance » à Monségur, Colloque « Jeune Public » pour les 10 ans de « Si j'étais grand... » à Bordeaux, Barcamp « C'est quoi ce cirque » à Mérignac, Formation « Handicap » à Saint-Denis-de-Pile, Formations du dispositif « PLACE » au Bouscat.

Ce service permet de constituer des bibliographies thématiques.

AFIN DE RÉPONDRE AUX PORTEURS DE PROJETS ARTISTIQUES QUI SE LANCENT DANS L'AVENTURE CULTURELLE, L'IDDAC ORGANISE « LES PERMANENCES ARTISTIQUES »

Depuis janvier 2017, un temps d'échanges destinés aux professionnels (ou en voie de professionnalisation) du secteur artistique girondin est proposé par l'équipe de l'iddac le deuxième mardi de chaque mois. Ce rendez-vous permet d'apporter conseils, orientations et informations au plus grand nombre.

→ Ressources : formulaire de prise de rendez-vous sur www.iddac.net





CONTACTS

iddac

Administration:

59, avenue d'Eysines - BP 155
33492 Le Bouscat Cedex
(accès par le 44 rue Laharpe)

Pôle technique central:

Bât G 12 - Domaine de Caupian,
130 rue Pierre Ramond
33160 Saint-Médard-en-Jalles

Parc matériel technique (PaM) Réolais en Sud Gironde:

9 avenue François Mitterrand
33190 La Réole

Directeur:

Philippe Sanchez

Directrice adjointe:

Myriam Brun Cavanié

Assistante:

Amélie Cabrit: 05 56 17 36 06
direction@iddac.net

PÔLE MÉDIATION ARTISTIQUE ET CULTURELLE

Responsable:

Christine Treille: 05 56 17 36 13
mediation@iddac.net

Culture & Social:

Dominique Lesperon: 05 56 17 36 17
dominique.lesperon@iddac.net

Culture & Éducation:

Sylvie Marmande: 05 56 17 36 12
sylvie.marmande@iddac.net

Christine Camatta: 05 56 17 36 00
christine.camatta@iddac.net

PÔLE CRÉATION ET ÉCONOMIE DE LA CRÉATION

Cécile Puyol: 05 56 17 36 10
cecile.puyol@iddac.net

Karine Ballu: 05 56 17 36 27
karine.ballu@iddac.net

Mathieu Galy: 05 56 17 36 03
mathieu.galy@iddac.net

PÔLE INGÉNIERIE ET RESSOURCES TERRITORIALES

Responsable:

Alexandra Saint-Yrieix: 05 56 17 36 29
alexandra.saintyrieix@iddac.net

Emploi culturel Économie Sociale et Solidaire:

Gwenaél Prud'homme: 05 56 17 36 45
gwenael.prudhomme@iddac.net

Veille informationnelle:

Cathy Bienfait: 05 56 17 36 40
documentation@iddac.net

Formation:

Martine Lamarque: 05 56 17 36 38
martine.lamarque@iddac.net

Aide technique - Gestion Parcs de Prêt / Conseil à l'équipement:

Daniel Saffore: 05 56 95 85 21
technique@iddac.net, Fax 05 56 95 83 49

Damien Tisnés: damien.tisnes@iddac.net

Anthony Fayard, référent Médoc:
anthony.fayard@iddac.net

Jan Sanchez, référent Haute-Gironde:
jan.sanchez@iddac.net

Parc matériel technique (PaM) Réolais en Sud-Gironde:

François Leguillier: Tél. - Fax 05 56 71 20 56
he2m@iddac.net

Réseaux sociaux et communication:

Marylène Paris: 05 56 17 36 18
marylene.paris@iddac.net

Faustina Reynaud: 05 56 17 36 20
faustina.reynaud@iddac.net

PÔLE ADMINISTRATIF ET FINANCIER

Comptabilité / Gestion du personnel:

Sandrine Houdent: 05 56 17 36 24
sandrine.houdent@iddac.net

Elisabeth Médard: 05 56 17 36 02
elisabeth.medard@iddac.net

Sandrine Letheule: 05 56 17 36 30
sandrine.letheule@iddac.net

Informatique:

André Le Vagueresse: 05 56 17 36 28
informatique@iddac.net

Alain Flausse: 05 56 17 36 14
alain.flausse@iddac.net

Accueil / Logistique:

Delphine Couraud: 05 56 17 36 36
accueil@iddac.net, Fax 05 56 17 36 31

Logistique / Intendance générale:

David Blaize: 05 56 17 36 52
david.blaize@iddac.net



REMERCIEMENTS

PERSONNES INTERVIEWÉES :

Collectif OS'O → ● **Philippe Ruffini**, Opéra Pagàï → ● **Le parti Collectif** → ● **Benjamin Lissardy**, Cie Bivouac → ● **Magali Godart**, Directrice de la Caravelle, Marcheprime → ● **Sébastien Carlier**, Responsable du Pôle éducation au territoire et action culturelle, Parc Naturel Régional des Landes de Gascogne → ● **Armelle Clarysse**, Chargée de mission culture, CDC Latitude Nord Gironde → ● **Olivier Desagnat**, réalisateur D'Asques et D'ailleurs → ● **Elodie Robbe**, Belokane → ● **Nathalie Redant**, AGEÇ & CO → ● **Pascale Pagès**, responsable Pôle Économie Sociale et Solidaire, Aquitaine Active → ● **Olivier Villanove**, Agence de géographie affective → ● **Cyril Beaune**, responsable Action sociale, Mésolia → ● **Sophie Robin**, Collectif Jesuisnoirdemonde → ● **Stéphane Gantelet**, artiste numérique → ● **Jean-Philippe Ibos**, Atelier de Mécanique Générale Contemporaine → ● **Jean-Louis Saumon**,

Vice-Président, CDC du Réolais en Sud Gironde → ● **Cédric Pain**, Président du CLAS, maire de Mios → ● **Thibaud Keller**, Directeur du Champ de Foire, et du CLAP, Saint-André-de-Cubzac → ● **Eva Bouteiller**, Chargée de la médiation, du développement des publics et des dispositifs contractuels, Bègles → ● **Célia Sanchez**, Chargée de mission CDC du Réolais en Sud Gironde → ● **Christophe Azéma**, Responsable Service Culture CDC Podensac, Côteaux de Garonne, Lestiac, Paillet et Rions → ● **Nathalie Burtin-Dauzan**, Vice-Présidente de la commission Enfance Jeunesse CDC de Montesquieu, maire de Saint-Selve → ● **Virginie Lafourcade** → ● **Anne-Cécile Paredes** → ● **Gilles Baron** → ● **Céline Carreau**, responsable Direction Générations Seniors et Autonomie, Centre Animation, Communication et Vie Locale.

PHOTOGRAPHIES :

Gaëlle Deleflie: pages 2, 4, 11 (Le Glob Théâtre) - 16 (Liz Van Deuq, les ShougaShack) - 17, 23, 29 (La Grosse Situation) - 33 et 34 (Pôle technique St-Médard-en-Jalles) - 40 et 50 (le Jardin du Barail) - 51 (Senex Gilles Baron) → ● **iddac**: pages 5 (Bernache) - 28 (Remi Chechetto sur l'Île Nouvelle) et 36 (Into Ze Landes) → ● **Pierre Planchenault**: page 8 (cie Éclats) → ● **Anne-Cécile Paredes**: page 9 (Opéra Pagàï) et 49 (Voyage sous une autre peau) → ● **Frédéric Desmesures**: page 10 (Collectif OS'O) et 45 (cie 13 Lunes) → ● **Cie la Tierce**: page 12 → ● **Parti Collectif**: page 13 → ● **Cie Bivouac**: page 15 et 19 → ● **Cie des Limbes**: page 26 → ● **AMGC**: page 31 → ● **Cité Cirque Bègles**: page 37 → ● **Christophe Goussard**: page 42

CE DOCUMENT A ÉTÉ RÉALISÉ AVEC L'ENSEMBLE
DE L'ÉQUIPE IDDAC ET LE CONCOURS DE SOPHIE POIRIER.

DESIGN & DIRECTION ARTISTIQUE :

Céline Argence, www.mademoiselle-argence.com

IMPRESSION :

BLF impression, www.blfimpression.fr

iddac

59, avenue d'Eysines - BP 155
33492 Le Bouscat Cedex

Accueil public:
44 rue Laharpe
33110 Le Bouscat

accueil@iddac.net

Tél. 05 56 17 36 36
Fax 05 56 17 36 31



www.iddac.net

facebook.com/iddac.gironde
twitter.com/iddacgironde

Rejoignez-nous!

