

# IDDAC RAPPORT DES ACTIVITÉS 2022









# SOMMAIRE

16

## MÉDIATION

### ■ 20\_Éveil et Éducation

#### Artistique et Culturelle

- 20\_Éveil des tout-petits
- 21\_Programmes « À la découverte de... »
- 22\_Juniors Créateurs
- 23\_Carte des établissements scolaires des programmes départementaux
- 24\_Projets de territoire
- 26\_Carte des CoTEAC et autres projets de territoire

### ■ 27\_Développement social et culturel

- 27\_Projets artistiques et culturels dans les MECS et LVA
- 29\_Projets artistiques et culturels dans les MDS
- 30\_Projets artistiques et culturels avec les ÉTAFE

### ■ 32\_Laboratoire de médiation et explorations artistiques territoriales

- 32\_Laboratoire de médiation
- 33\_Explorations artistiques

### ■ 34\_Réseau Médiation

- 35\_Carte du Réseau Médiation

- 04\_Éditos
- 06\_Les Faits marquants
- 08\_Éléments financiers - Les chiffres 2022
- 13\_Carte des rendez-vous
- 15\_Carte des adhérents / cotisants

37

## CRÉATION

### ■ 40\_Soutien à la création

- 40\_Résidences
- 42\_Coproductions
- 43\_Diffusions
- 44\_Liste des coproductions
- 45\_Carte des diffusions et des coproductions
- 46\_Liste des résidences
- 47\_Carte des résidences

### ■ 48\_Mutualités artistiques et culturelles

- 48\_Réseau Scènes partenaires
- 49\_Réseau Les P'tites Scènes
- 50\_Communité Jeune Public
- 51\_Carte des Scènes partenaires et partenaires occasionnels

### ■ 52\_Émergences et accompagnements artistiques

- 52\_Partenariats iddac - MICS
- 53\_Associations d'artistes
- 53\_DLA « Économie de la création »
- 53\_Permanences artistiques

### ■ 54\_Créations in situ et projets artistiques de territoire

### ■ 56\_Patrimoines et Espaces publics

- 78\_Galaxiddac
- 79\_Instances
- 80\_Équipe iddac
- 83\_Remerciements & crédits photos

58

## INGÉNIERIE / RESSOURCES

### ■ 62\_Parcs de prêt de matériels territorialisés / Conseils

- 63\_Carte des prêts de matériels et conseils à l'équipement
- 64\_Prêts de matériels scéniques
- 66\_Conseils à l'équipement et à l'aménagement de salles
- 68\_Réseaux professionnels

### ■ 69\_Ingénierie et ressources territoriales

- 69\_Accompagnement des collectivités
- 72\_Accompagnement à l'insertion ou à la réinsertion professionnelle
- 74\_Parcours apprenants
- 75\_Ressources

### ■ 77\_Innovation et économie de la culture

- 77\_Projet COV'Culture
- 77\_Projet Impact Ellyx



# ÉDITOS



## Jean-Luc Gleyze, Président du Département de la Gironde et Carole Guere, Vice-Présidente chargée des dynamiques associative, sportive et culturelle

L'iddac c'est le premier partenaire culturel des territoires girondins. En proximité directe avec ses collectivités, professionnels, artistes et associations, il met en œuvre tout un pan de la politique culturelle départementale, permettant ainsi de rapprocher les services culturels des Girondines et des Girondins en ruralité comme en ville.

De l'Éducation Artistique et Culturelle à l'accompagnement de nombreuses manifestations culturelles, notamment grâce à ses parcs de prêt de matériel scénique, sans oublier le soutien à l'économie du spectacle vivant et les trajectoires professionnelles des artistes, qui vivent nombreux en Gironde, l'iddac est un des piliers de la diffusion des œuvres et des spectacles.

Ainsi, son action, riche de coopérations lui vaut la connaissance et la reconnaissance de toutes et tous. Et pour cause aux côtés des autres entités du Pôle Culturel Départemental, l'iddac se consacre à faire de la culture une source d'émancipation, en favorisant la diversité des expressions et des esthétiques et en garantissant l'accès de toutes et tous à ce droit et ce bien commun.

## Michelle Lacoste, Présidente de l'iddac

Ce rapport d'activités 2022 présente l'ensemble des actions déployées par l'iddac en direction des actrices et des acteurs de la vie culturelle et des artistes des territoires.

Par le nombre des actions mais surtout par la qualité de l'accompagnement, il raconte à quel endroit se situe le travail de notre agence culturelle.

Il raconte qui sont nos interlocuteurs et interlocutrices pour le développement des territoires, notamment les maires, leurs adjoint-e-s, les conseillères et conseillers municipaux, mais aussi et de plus en plus les Président-e-s et Vice-Président-e-s des intercommunalités, assisté-e-s de leurs équipes administratives, toutes et tous pleinement investi-e-s dans leurs rôles.

Car un fait certain est celui de l'attention de plus en plus forte à la question culturelle dans le débat des politiques publiques locales. Cette meilleure prise en compte de la culture comme facteur de développement local et de cohésion sociale a comme corollaire de solliciter d'autant plus l'agence culturelle du Département de la Gironde pour accompagner le développement de ces territoires.

Cela raconte, bien évidemment la reconnaissance de notre mission, mais aussi et surtout toutes les attentes qui se font vis à vis de la collectivité départementale, cela nous honore autant que cela nous engage...

Les autres interlocuteurs de l'iddac sont les artistes, une immense communauté en Gironde et pour lesquels l'iddac n'est souvent pas un « bonus » dans leurs parcours mais la condition nécessaire, souvent indispensable, à la mise en œuvre de leurs trajectoires professionnelles, comme pour la circulation des créations de spectacle ou autres projets artistiques dans les circuits de diffusion institués. Autres interlocuteurs encore, les opérateurs culturels, associatifs, les festivals, les réseaux de coopération... qui partagent avec nous, une responsabilité opérationnelle dans le développement culturel de la Gironde... car il s'agit bien de « faire » et plus encore de « faire avec », de ne jamais se substituer à mais de co-développer et d'imaginer ensemble tous les possibles sur les chemins de culture.

## Philippe Sanchez, Directeur de l'iddac

L'iddac, agence culturelle est installée aux Terres Neuves à Bègles. Elle est aussi à Vertheuil en Médoc au sein du Domaine Départemental de Nodris. Depuis la Réole, elle va s'installer dans le courant de l'été 2023 à Aillas pour accompagner plus largement les territoires du Sud-Gironde et de l'Entre-Deux-Mers. Elle est aussi partie prenante dans l'aventure de la Coopérative Locale des Artisans du Spectacle, constituée en SCIC et établie sur le périmètre du Parc Naturel Régional des Landes de Gascogne. L'iddac est de l'aventure formidable du Glob Théâtre, associée extérieure de cette Société Coopérative Ouvrière qui trace un dessein si singulier à ce lieu de théâtre dans le cœur de Bordeaux. L'agence essaime et se lie aux territoires, par ses sites d'implantation, par ses journées professionnelles et ses rencontres thématiques, par ses partenariats riches et indissociables qui la soudent aux acteurs du territoire.



Lexique sensible - Atelier tçpç

Au cœur de la coopération culturelle, compagnon de route, partenaire de confiance, les liens se tissent et les destins de projets se mêlent de façon solidaire.

Car les défis sont grands, complexes à appréhender... À l'heure de l'ère post-covid, il faut retisser parfois les liens, avec les publics, les partenaires de l'éducation artistique, les forces vives des territoires, le bénévolat fragilisé, les élus de proximité confrontés à la difficulté de l'exercice budgétaire comme à des temps troublés.

Il faut alors évoluer, faire ce fameux pas de côté en se transformant pour s'adapter et poursuivre les objectifs de la feuille de route départementale : territorialiser davantage encore nos outils, déployer notre énergie sur le terrain, conforter les projets à la mesure des moyens qui nous sont confiés. C'est un chemin que nous avons toujours fait. Nous connaissons quelques-uns des détours de la Gironde et des raccourcis qui nous permettent de faire projet ensemble. Car si la boussole est parfois un peu folle, les pôles communaux sont de plus en plus nombreux à se saisir de la question culturelle, en perçoivent désormais les enjeux majeurs pour leurs services de proximité comme pour l'exercice de la démocratie au quotidien. Et comme les leviers des financements locaux se font complexes à obtenir, les acteurs de la vie associative, culturelle, communale, se tournent d'autant plus vers les ressorts départementaux, par exemple la programmation accrue des équipes artistiques girondines sachant pouvoir compter sur l'aide de l'iddac, aux résidences, à la coproduction et à la diffusion des spectacles. De plus en plus, les apports en ingénierie de l'iddac, les dispositifs que nous portons, les apports financiers pour conforter les actions deviennent une des conditions de mise en œuvre des projets dans les territoires. C'est que l'agence finance essentiellement de l'emploi culturel, rappelant ici la précarité d'un secteur d'activités qui oscille entre lumières des feux de la rampe et minimas sociaux à l'autre bout du spectre. Dans ces conditions,

le moindre euro de l'iddac est un enjeu... Cette donnée, particulièrement prégnante en 2022, se heurte à nos capacités budgétaires, même si nous savons que notre collectivité départementale comme l'État-DRAC sont d'un soutien sans faille vis-à-vis de notre bel et efficace outil. Avec nos partenaires, notre Conseil d'Administration, et autour des artistes comme des opérateurs de la vie culturelle et artistique, nous mettons tout en œuvre pour utiliser en responsabilité les moyens qui nous sont confiés. Ce rapport d'activités 2022, constitutif de notre rapport moral, témoigne ainsi de l'engagement de nos équipes au côté des territoires girondins.



# LES FAITS MARQUANTS



**Renforcer la proximité avec les territoires, déployer la feuille de route du Conseil Départemental de la Gironde en poursuivant la territorialisation volontariste des sites et des missions de l'iddac, agir ainsi au plus près des territoires girondins, déployer de nouveaux services de proximité, aménager les espaces de vie, réduire les mobilités de temps et d'accès à la culture, réduire les écarts entre territoires urbains et territoires ruraux...**

**Tisser des liens entre les habitants, les publics, les spectateurs. Partager des émotions avec les artistes et les plus jeunes, s'éveiller à l'art, s'éduquer, se forger une opinion sur la culture et le monde qui nous entoure... Relever les défis de l'éducation artistique et culturelle et l'accès au plus grand nombre... Revendiquer la fonction sociale de la culture en réduisant les inégalités d'accès à l'art, prêter une attention particulière aux plus fragiles, veiller à la diversité et à l'égalité des expressions...**

**Contribuer à la structuration de l'emploi culturel et pour les artistes de Gironde, consolider les trajectoires économiques et l'exploitation au long cours des spectacles girondins... Accompagner les communes et les opérateurs culturels comme la vie associative pour développer l'offre culturelle et la promotion du spectacle vivant...**

**Tous ces chantiers où l'iddac développe une responsabilité opérationnelle sur le terrain sont autant d'enjeux pour notre société et constituent le fil rouge des faits marquants de l'année 2022.**

## 2022: L'installation du siège de l'iddac à Bègles et d'un nouveau site en Médoc

Après avoir quitté les locaux du Carré à Saint-Médard-en-Jalles en 2000 et après un passage éclair à Mériadeck, l'iddac devait s'installer provisoirement dans les anciens locaux du SDIS, au 59 avenue d'Eysines au Bouscat. Cette période aura en réalité duré une vingtaine d'années ! Après quatre années de prospection et de travaux, le siège de l'iddac déménage en mars 2022 au Bâtiment 51 rue des Terres Neuves à Bègles. C'est un chantier sur mesure, la quasi re-construction par le Département d'un ancien entrepôt militaire qui abrite désormais les activités et fonctions support de son agence culturelle. Sur les 1 700 m<sup>2</sup> de surfaces utiles, on y trouve un parc de matériel, des ateliers et un service de prêt sur près de 450m<sup>2</sup>, les pôles d'activités Création, Médiation Artistique Territoriale, Ingénierie et Ressources, abritant notamment le Centre de Ressources. On y trouve encore les activités Support, Finances et Administration, qui rappellent aussi

que l'iddac soutient fortement par son savoir-faire et son expertise la contractualisation des projets culturels et du spectacle vivant auprès de ses plus de 500 structures cotisantes. Au dernier niveau, se déploient les salles de formation, de réunion au service de la coopération culturelle, ADN de l'iddac. Dans la grande salle et sur les terrasses, plus de 200 personnes peuvent être accueillies sur des temps de rencontres professionnelles mais aussi plus conviviaux. L'inauguration de ce nouveau site iddac, le 20 juin 2022, en présence du Président du Département de la Gironde et de la Directrice Régionale des Affaires Culturelles a rassemblé quelques 600 partenaires, élu·e·s des territoires, opérateurs culturels et artistes de Gironde !

En parallèle, et au sein du nouveau Domaine Départemental de Nodris à Vertheuil, en Médoc, l'iddac installe un nouveau site technique et ressources iddac, parc de matériels pour déployer sa feuille de route sur le territoire Médoc. Ce nouveau site de 150 m<sup>2</sup>, incluant celui de biblio.gironde, compte parmi les premiers services opérationnels de ce nouveau Domaine Départemental.

Au-delà des travaux et de la volonté sans faille du Département à doter son agence culturelle, il a fallu assurer le transfert des

équipes et le redéploiement des établissements sans interruption de service sur les nouveaux sites. Aménager, adapter les lieux de façon à les rendre parfaitement fonctionnels, notamment pour les services de prêt de matériels, et transformer un bâtiment administratif en un lieu ouvert et accueillant à Bègles, de sorte à animer et « faire vivre » l'idée d'une maison départementale ouverte aux acteurs de la vie culturelle girondine.

Il a fallu encore ré-organiser les moyens humains au regard des missions (incluant le renommage des intitulés de poste pour les adapter à la réalité des activités) avec les nécessaires adaptations découlant de la mise en ordre de marche des nouveaux sites, organiser le départ des anciens sites (Le Bouscat, Lormont) et le transfert et le développement des nouvelles compétences.

L'année 2022 constitue donc une phase de transition majeure pour l'iddac, qui passe par la territorialisation de ses sites, et dont la deuxième phase se déploiera en 2023, notamment en Sud-Gironde et Entre-Deux-Mers.

## Renforcer la présence artistique sur les territoires

Dans le contexte « post-covid » et de la « relance culturelle », l'iddac a soutenu plus fortement en 2022 les créations « in situ », les accompagnements et toute forme de partenariat durable entre des artistes et des opérateurs culturels ou les collectivités locales. Il s'est agi de favoriser la présence durable des artistes dans les territoires, dans un rapport direct aux habitant·e·s et dans une perspective d'aménagement culturel.

Les aides à la résidence de création, de médiation, de territoire, les projets de territoire mais aussi de reprise constituent de fait un axe fort de 2022, tant par leur nombre que par leur répartition territoriale, privilégiant toujours le co-développement avec les acteurs culturels, associatifs, publics. En soutenant en parallèle et de façon très volontariste la diffusion des œuvres en Gironde, l'agence a ainsi fortement contribué à la mise en œuvre et à l'accompagnement du processus artistique, de sa création à sa diffusion, dans une perspective économique durable et d'emploi culturel consolidé pour les artistes girondins.

## Une attention à la Petite Enfance et au Jeune Public

La création et la diffusion de formes artistiques pour le Jeune Public ont fait l'objet d'une attention particulière, augmentée d'actions spécifiques en direction de la Petite Enfance, l'éveil culturel, la parentalité, notamment avec l'appel à résidence « Les P'tits d'abord ». Il s'est agi de permettre la présence du spectacle vivant autant dans les lieux de culture que les lieux non spécialisés, avec notamment l'appui d'une « Communauté Jeune Public ».

Des résidences territorialisées de création / médiation priorisant l'éveil culturel et la mobilisation de partenariats nouveaux avec les territoires, notamment ceux les

moins dotés en ressources culturelles ou les moins organisées, ont ainsi été initiées, dans le but de favoriser le contact entre art et Petite Enfance.

L'iddac a encore contribué au déploiement des politiques publiques d'Éducation Artistique et Culturelle, dans un partenariat étroit avec la DCC - Direction de la Culture et de la Citoyenneté, l'État-DRAC Nouvelle-Aquitaine, mais aussi la Région Nouvelle-Aquitaine et l'Éducation Nationale. L'action de l'iddac a généré des actions de médiation territoriale sous des formes variées. Soutenue également par la DRAC Nouvelle-Aquitaine, il s'agissait notamment de prototyper, préfigurer des dispositifs d'EAC pouvant conduire à la mise en œuvre de CoTEAC.

## L'iddac partie prenante de la politique croisée Culture / Environnement

Depuis 7 ans, l'iddac et la Direction de l'Environnement du Département travaillent conjointement à la mise en œuvre d'actions « Art et Nature » et plus spécifiquement « Culture et Environnement » dans le cadre du Schéma des Espaces Naturels Sensibles du Département. Ce schéma préconise la découverte de ces espaces à protéger au regard de leurs richesses en biodiversité, par une approche croisant les champs naturaliste et artistique, afin de sensibiliser un large public aux enjeux environnementaux.

Cette action pilote s'intègre en 2022 dans la stratégie globale Culture / Environnement qui associe la Direction de l'Environnement, l'iddac et la Direction de la Culture et de la Citoyenneté.

L'année 2022 a permis de travailler dans ce sens avec des temps de travail croisés et conjoints en vue d'alimenter des rencontres thématiques et dans le principe d'une communauté « Culture / Environnement » avec l'organisation d'une rencontre entre les différents acteurs et intervenant·e·s sur ces champs. Il s'est agi de favoriser les connexions inter-sectorielles, d'apporter du contenu, nourrir un travail de fond et faire

valoir ce qui est fait. Cette Communauté a vocation à s'élargir et se structurer encore sur la base des compétences et rôles des différentes entités, enfin, de s'ouvrir par tout mode approprié aux acteurs de la vie culturelle, aux artistes, aux gestionnaires d'Espaces Naturels Sensibles.

## L'iddac, outil d'expérimentation et de ressource

L'iddac crée en 2022 « Le Labo de médiation », avec l'appui du Réseau Médiation et le soutien de la DRAC, de sorte à alimenter la réflexion de la profession et nourrir l'expérimentation de politiques d'EAC en constante évolution.

Il s'agit encore du déploiement des Parcours Apprenants, ressources, initiations, rencontres, ateliers afin d'accompagner et de consolider la pratique de la communauté des professionnel·le·s et des responsables associatifs du champ culturel, d'appuyer encore la réflexion des élu·e·s des pôles communaux pour des projets spécifiques relevant du spectre des compétences et ressources portées par l'agence.

Le Centre de Ressources de l'iddac et son service de veille à destination des acteurs culturels girondins ont ainsi été confortés, dans des espaces dédiés du nouveau bâtiment et en appui et complémentarité des missions de veille et de Documentation du Pôle Culture et Documents Départemental. Cette action s'est doublée d'une capacité en apport d'ingénierie pour accompagner les porteurs de projets de la Gironde.



# LES CHIFFRES 2022 DE L'IDDAC



## RÉSULTAT DE L'EXERCICE

BÉNÉFICE DE **7 793 €**

### DÉPENSES\*

**3 037 734 €**

Autres achats et charges externes	1 416 842 €
Charges de personnel	1 437 838 €
Impôts et taxes	25 423 €
Autres charges	65 775 €
Charges exceptionnelles	10 703 €
Dotations aux amortissements et provisions	81 153 €

### RECETTES\*

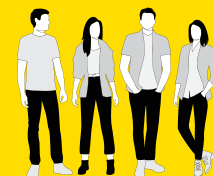
**3 045 527 €**

Subventions	2 685 805 €
Cotisations	90 170 €
Recettes d'Activité	51 766 €
Autres produits	1 013 €
Produits financiers	7 129 €
Produits exceptionnels	46 388 €
Reprises de Provisions	38 931 €
Transfert de charges	124 325 €

\* À noter que les montants de dépenses et recettes présentés ci-dessus correspondent aux montants retraités des dotations et reprises liés à la provision pour indemnités de départs en retraite (IFC), seule la variation générée par l'actualisation du calcul a été intégrée. Les montants de dépenses et recettes de l'exercice non retraités s'élèvent respectivement à 3 222 090 € et 3 229 883 € en 2022.

## Éléments financiers 2022

L'iddac, afin de mener ses missions au plus près des besoins des territoires, adapte en permanence ses modalités d'intervention auprès des acteurs artistiques et culturels. Ainsi en 2022, l'iddac a fortement soutenu les initiatives locales en apportant une aide concrète aux opérateurs du territoire rendue possible notamment grâce à nos Parcs de prêts de matériels scéniques, au renforcement du soutien à la création en portant une attention particulière à l'inscription durable de la présence des artistes sur les territoires et par un accroissement des apports en résidence. Afin de nourrir la pratique des professionnels du territoire, les communautés artistiques, les réseaux de médiateur-trice-s, l'iddac par le déploiement du « laboratoire médiation » innove, modélise des méthodologies, des boîtes à outils à même de soutenir la politique EAC du Département.



### Effectif

- 2022 : 33 / 29,43 ETP.
- 2021 : 33 / 28,13 ETP + 1 personne mise à disposition.

L'iddac mobilise davantage d'usagers et partenaires grâce au développement de programmes de rencontres, formations, conseils aux communes agissant sur les écosystèmes culturels. C'est dans ce contexte que l'iddac a déployé sa feuille de route 2022. Il en ressort un **bénéfice comptable 2022 de + 7 793 €**. La situation nette de l'agence s'établit à **1 093 291 €** au 31/12/2022.

## Les Dépenses

Les dépenses d'exploitation (hors dotation provision IFC) s'élèvent à 3 027 031 € contre 2 867 043 € en 2021, soit une augmentation de 159 988 € (+ 6 %).

Les principaux postes de dépenses sont les suivants :

Achats de spectacles, prestations, ateliers et actions

**952 874 €**  
- 8 237 €  
par rapport  
à 2021

- 0,86%

- Les **achats de spectacles, prestations, ateliers, actions** (Diffusions, Coproductions, Résidences, Stages, Honoraires) versées à nos partenaires s'élèvent 952 874 €, ils représentent 67 % des achats et charges externes de l'agence.

Sur 2022, l'iddac a conservé le volume de dépenses à destination des opérateurs culturels dans les mêmes proportions que l'année passée. Pour rappel, en 2021, une partie de ces dépenses avaient été fléchées sur la Réserve pour Projets associatifs sur la ligne de réserve dédiée aux transitions vers l'après COVID-19.

Achats de petits équipements et fournitures diverses

**67 397 €**  
- 23 498 €  
par rapport  
à 2021

- 25,85%

- Les **achats de petits équipements et fournitures diverses** représentent 67 397 € en 2022 et sont en baisse de - 23 498 € par rapport à l'année précédente. En 2021, l'iddac avait notamment réalisé des dépenses exceptionnelles du fait de l'acquisition de matériels et petits équipements liés à la constitution du parc territorial Médoc pour 36 000 €.

En 2022, les déménagements en cours d'année du Bouscat et de Lormont vers Bègles ont généré une économie de fluides de 9 467 €. De même, les dépenses de loyer et charges locatives sont en baisse de 7 545 € par rapport à 2021 et les frais d'entretien des locaux de 14 154 € du fait de la prise en charge directe de ces coûts par le Département conformément à la convention de mise à disposition des locaux.

Frais de personnels et charges sociales

**1 437 838 €**  
+ 134 063 €  
par rapport  
à 2021

+ 10,28%

- Les **frais de personnels et charges sociales** s'établissent à **1 437 838 €, + 134 063 €** (+10.28 %) par rapport au réalisé 2021 dont 93 274 € concernent les rémunérations brutes des salariés et 40 789 € les charges sociales liées.

- Titularisation en CDI de 2 personnes recrutées en 2021 en CDD sur les pôles Création et Médiation et d'une personne mise à disposition par le groupement d'employeur COAEQUO en renfort pour le déploiement d'activités sur le pôle Création, mais également l'embauche en contrat de professionnalisation d'une assistante comptable en remplacement d'un départ ont généré une hausse de la masse salariale de 9 895 €.
- L'impact des arrêts maladies (congés maternité inclus) plus importants en 2021 est de + 47 508 € sur l'exercice 2022.
- L'impact de la variation des CDD (hors CDD titularisés en CDI) est une baisse de - 12 776 € par rapport à N-1.
- Enfin, l'impact de la mesure sociale actée sur le dernier trimestre 2022 représente une hausse de + 45 468 € sur l'exercice. Pour accompagner cette mesure une subvention complémentaire de 42 000 € a été accordée en 2022 par notre tutelle.

En tenant compte de ces évolutions, notre équipe a comporté 33 personnes en 2022 (30 permanents et 3 CDD), totalisant 29,43 ETP (28.08 permanents et 1.35 CDD).

Dotations aux amortissements et provisions

**81 153 €**  
+ 12 030 €  
par rapport  
à 2021

+ 17,40%

- Nos **dotations aux amortissement et aux provisions** (hors IFC) s'élèvent à **81 153 €** et sont en hausse de **+ 12 030 €**, en lien avec la hausse des investissements réalisés, + 48 422 € par rapport à 2021.



# Les Recettes

## Subventions\*



\*les montants présentés ci-dessus tiennent compte des écritures comptables de fin d'exercice

■ La **subvention départementale** s'établit à **2 483 943 €** soit une variation de **+ 243 143 €** par rapport à l'année précédente (dont 45 750 € de report de subvention 2021). L'iddac a notamment bénéficié en 2022 d'une aide financière de fonctionnement complémentaire de 89 443 € du Département afin de répondre aux besoins conséquents des activités liés aux sollicitations accrues des territoires girondins.

Elle intègre, en complément de l'aide attribuée au titre de la culture et de la citoyenneté, le soutien financier d'autres domaines de l'intervention départementale pour 100 000 € issus de l'aide sociale répartie à hauteur de :

- 90 000 € au titre des actions menées au sein des MECS,
- 10 000 € pour les actions menées avec les MDS.

Un report de subvention de 8 800 € sur 2022 a été effectué à la clôture de l'exercice pour l'accompagnement du projet d'exposition itinérante des 10 ans des MECS.

■ L'aide financière de la **DRAC Nouvelle-Aquitaine - Ministère de la Culture et de la Communication** a été de **163 500 €**, confortant la mission de médiation de l'agence et sa mission de développement artistique et territorial.

■ L'aide financière de la **Région Nouvelle-Aquitaine**, qui tient compte du nombre de lycées inscrits dans des actions d'éducation artistique et culturelle, a été de **13 000 €** en 2022.

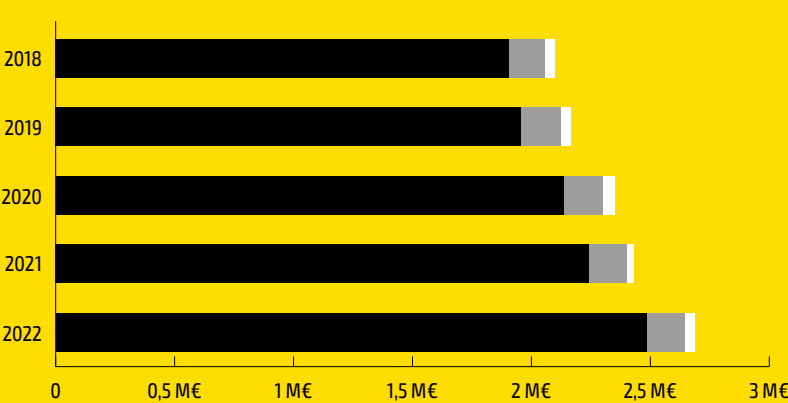
■ L'aide de **Bordeaux Métropole** apportée dans le cadre des **Juniors du Développement Durable** s'est élevée à **16 000 €** pour 2022. L'appel à projet **Été Métropolitain** subventionné sur les années précédentes, a fait l'objet sur 2022 d'une refacturation à Bordeaux Métropole figurant désormais en autres produits.

■ La contribution de la **CDC du Réolais en Sud-Gironde** au titre du parc mutualisé a été maintenue à son niveau de 2021 soit **6 000 €**.

■ Enfin l'iddac a perçu de l'état, pour le financement de la création du poste en contrat de professionnalisation, une subvention de 2 667 €.

Le **total des subventions publiques** s'élève à **2 685 805 €** et représente **83,15% des recettes de l'agence**, contre 88,62% en 2021.

Évolution des subventions



### LÉGENDE

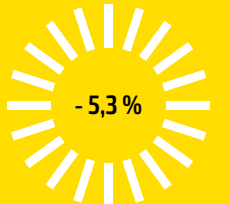
- Département de la Gironde
- DRAC Nouvelle-Aquitaine
- Autres

## Adhésions / cotisations



Les cotisations s'élèvent à **90 170 € en 2022** pour **508 adhérents**.

## Autres produits



Les **autres produits** représentent **216 035 €** à la clôture de l'exercice soit une diminution de - 10 878 € par rapport au réalisé 2021.

Ils se composent principalement des refacturations diverses suivantes :

- liées aux **partenariats des coûts artistiques et ingénierie iddac** engagés dans le cadre de **l'Été Métropolitain 2022** pour 27 579 €,
- liées au **recettes de spectacles, refacturations et droits de suite** en hausse de 18 499 € et s'élèvent à 111 564 € en 2022,
- de **remboursements Sécurité Sociale et Prévoyance** d'un montant total de 32 322 € en diminution de - 13 598 € pour cet exercice.

Enfin, la diminution de la valorisation des indemnités de départ en retraite à la clôture a généré la comptabilisation d'un **produit de 38 801 € sur l'exercice 2022** provenant principalement de la hausse du taux d'actualisation des engagements à la date de clôture (2,5 % appliqués au 31 décembre 2022 contre 0,9 % à la clôture de l'exercice précédent).

## Résultat financier

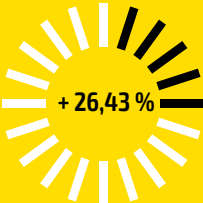


Le résultat financier en hausse par rapport à 2021 est un **bénéfice de 7 129 €** en 2022 et est uniquement constitué de :

- produits financiers issus de placements de trésorerie pour 3 129 €,
- la reprise de provision de l'avance en compte courant CONFER comptabilisée sur l'exercice précédent pour 4 000 € en raison de l'abandon partiel de créance consenti.

Aucune charge financière n'a été comptabilisée sur l'exercice.

## Résultat exceptionnel



Il représente un **bénéfice de 35 685 €** en 2022 contre un bénéfice de 28 226 € en 2021.

Principalement constitué de la reprise de quote-part de subvention virée au résultat pour 37 466 €, le résultat exceptionnel 2022 est en augmentation de 7 459 €. Il comprend également la comptabilisation de la charge exceptionnelle de 4 000 € relative à l'abandon partiel de compte courant CONFER acté en 2022.

## Les Projets associatifs

Réserve pour projets associatifs



Notre **Réserve pour projets associatifs** a été mobilisée à hauteur de **21 176 €** pour le déploiement de nos boîtes à outils avec la finalisation de l'étude en partenariat avec le laboratoire UBIC, la préparation de l'évènement photo pour les 30 ans de l'iddac et exposé lors de l'inauguration du BT51, la poursuite de notre participation à Champs libres initiée en 2021, plateforme multimédia dédiée à l'art et la culture en milieu rural, pour valoriser et capitaliser des expériences menées avec l'iddac et les acteurs de la vie culturelle girondine.

Nos lignes de réserve dédiées aux transitions vers l'après COVID-19 ont également été mobilisées sur 2022 permettant l'accompagnement à la structuration d'opérateur et la création d'objet trace venant nourrir nos Boîtes à Outils mutualisées.

Enfin, l'iddac a réalisé en 2022 un apport en capital auprès de la SCIC Toï Toï Toï.

Le taux de réalisation de la réserve pour projets associatifs est de 46 % en 2022.

## La Réserve pour parcs territorialisés

Réserve pour parcs territorialisés



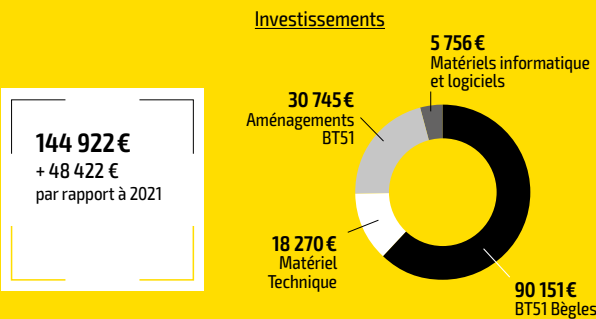
Notre **réserve pour parcs territorialisés** a été mobilisée sur 2022 à hauteur de **37 292 €** pour :

- Le déménagement du parc de Lormont vers le BT51 ainsi que l'étude d'un aménagement sur mesure de l'espace de stockage de matériel technique au rez-de-chaussée pour 5 710 €.
- L'acquisition d'un véhicule utilitaire de type MASTER pour le parc du Réolais en Sud-Gironde pour 22 092 €.
- Des dotations aux amortissements des matériels acquis dans le cadre de la réserve soit 26 768 €.

L'application de la nouvelle réglementation comptable en matière de traitement des subventions d'investissement nous a conduit à constater pour l'année 2022 une reprise de quote-part de subvention à hauteur de 17 278 €.

Cette réserve nous permet de poursuivre l'amortissement des biens acquis et de continuer à autofinancer le déploiement progressif des parcs de prêt, en tenant compte de l'évolution des besoins techniques sur le territoire et des innovations à venir.

## Les Investissements



Les **investissements** de la période se sont élevés à **144 922 €**. Ils ont porté pour l'essentiel sur **l'aménagement et équipement technique des parcs de prêt** pour **108 421 €** dont :

- 90 151 € pour le nouveau siège de l'iddac à Bègles (financé à hauteur de 80 000 € par la subvention d'investissement du Département) avec l'installation d'une mezzanine industrielle dans le but d'optimiser l'espace de stockage du parc de prêt, l'acquisition également d'un engin de levage adapté aux contraintes techniques de sol mais aussi d'un véhicule électrique.
- 18 270 € pour l'acquisition de matériel à destination du renouvellement du parc central pour 2 067 € et pour l'aménagement du parc du Réolais en Sud-Gironde à hauteur de 16 203 € (financé par la subvention d'investissement du Département de 40 000 € dont un acompte de 50 % a été versé sur 2022).

Des investissements en **matériels de bureau et informatique** ont également été réalisés pour un total de **36 501 €** :

- 17 148 € d'investissements ont été effectués pour la réalisation d'aménagements complémentaires du BT51 suite à l'installation des équipes de l'iddac à Bègles (financés à hauteur de 15 000 € par la subvention d'investissement du Département) mais également 13 597 € d'investissements pour les installations de téléphonie et interphonie de ce nouveau bâtiment. Soit un total de 30 745 € pour ces aménagements.
- Des renouvellements de matériels informatiques et logiciels ont également été réalisés pour 5 756 €.

## Rendez-vous iddac en 2022



### LÉGENDE

- 1-5
- 6-10
- 11-20
- > 20

### TOTAL



**891**  
Rendez-vous  
sur l'ensemble  
du département



**353**

RENDEZ-VOUS  
EN GIRONDE

+

**393**

RENDEZ-VOUS  
EN DISTANCIEL

+

**138**

RENDEZ-VOUS  
AU DÉPARTEMENT  
DE LA GIRONDE



**7**

RENDEZ-VOUS  
HORS GIRONDE



# ADHÉSIONS / COTISATIONS IDDAC



L'iddac propose de nombreux accompagnements et donne l'accès à un ensemble de ressources. L'adhésion et la cotisation à l'agence permettent notamment de bénéficier :

- d'aide technique : prêt gratuit de matériel, conseil à l'équipement,
- de conseils et orientations / assistance à maîtrise d'ouvrage,
- de l'accès aux rendez-vous des Parcours Apprenants,
- des ressources de l'iddac, notamment son centre de documentation.

Toutes les structures désireuses d'engager des actions, de monter des projets avec l'iddac et de profiter de ses services et ressources doivent s'acquitter :

- d'une adhésion annuelle de 30 €,
- d'une cotisation annuelle dont le tarif varie en fonction de la nature de l'organisme.

Adhérer à titre individuel est également possible.

Tous les ans, début juillet, les adhérents et cotisants sont conviés à l'Assemblée Générale de l'association.

L'adhésion / cotisation donne la possibilité de participer et de prendre part aux votes. L'occasion de mettre en lumière toutes les activités de l'année écoulée, d'échanger plus largement sur les enjeux du secteur, et, tout simplement de partager un moment convivial.

## OUTILS

### Sur iddac.net

- Tarifs de la cotisation.
- Formulaire d'adhésion / cotisation Structures.
- Formulaire d'adhésion individuelle.



**10**  
intercommunalités



**44**  
établissements  
d'enseignement



**291**  
associations



**27**  
structures adhérentes via  
la CdC du Réolais en Sud-Gironde



**9**  
organismes  
hors département



**508**  
STRUCTURES ADHÉRENTES  
ET COTISANTES EN 2022  
et **4** adhésions individuelles



**33**  
scènes partenaires



**91**  
communes



**3**  
comités d'entreprise

## Adhérent·e·s et cotisant·e·s iddac en 2022



### LÉGENDE

- 1-3
- 4-9
- 10-15
- >100

### HORS GIRONDE



- Crosne (91)
- Hendaye (64)
- Limoges (87)
- Melle (79)

- Mugron (40)
- Périgueux (24)
- Pissos (40)
- Rennes (35)



**512**  
ADHÉRENT·E·S  
& COTISANT·E·S



**133**  
ADHÉRENT·E·S  
& COTISANT·E·S  
à Bordeaux



# MÉDIATION

Le pôle Médiation Artistique Territoriale constitue une orientation majeure de l'iddac, décliné en trois grands axes : l'éveil culturel et l'éducation artistique et culturelle, le développement social et culturel, le laboratoire de médiations artistiques. L'iddac favorise les expérimentations et l'innovation, crée des « labo et fabriques » au service de la prospective, et facilite la participation de l'ensemble des parties prenantes : bénéficiaires, acteurs de projet, habitants des territoires.

Des plus jeunes aux adultes, la sensibilisation aux arts et à la culture est une priorité pour l'agence en adéquation avec les politiques publiques culturelles, éducatives et sociales. Cette mission a pris de l'ampleur avec des actions de généralisation de l'Éducation Artistique et Culturelle sur les territoires, des projets sur mesure pour les jeunes suivis par les Maisons d'Enfants à Caractère Social et les PTS - Pôles territoriaux de solidarité du Département, et des démarches sur le territoire incluant la participation des habitant·e·s.



87  
PROGRAMMES DÉPARTEMENTAUX



7  
CONTRATS  
TERRITORIAUX  
d'Éducation Artistique et Culturelle



26  
PROJETS  
DE DÉVELOPPEMENT  
social et culturel



25  
PROJETS  
LABORATOIRE  
de Médiation  
et Explorations artistiques



41  
PARTENAIRES  
Réseau Médiation



## Éveil culturel, Éducation Artistique et Culturelle (EAC)

L'éducation artistique et culturelle est l'une des grandes priorités du Ministère de la Culture et du Ministère de l'Éducation nationale, et s'inscrit depuis plusieurs années dans une coopération active avec les collectivités territoriales. L'iddac participe au développement et à la territorialisation de l'EAC en déployant des programmes départementaux du type « à la découverte des arts de la scène », « art et environnement », « juniors créateurs » à destination des jeunes (collèges, primaires, élémentaires) du territoire. Grâce à l'animation de réseaux de partenaires et en favorisant ainsi l'interconnaissance des acteurs culturels et éducatifs, l'agence permet une appropriation des démarches EAC en proposant un accompagnement « sur mesure » et des formats renouvelés.

L'agence accompagne la structuration des démarches EAC sur les territoires en lien avec les intercommunalités, en amenant apports méthodologiques, expertise et ressources. Les missions confiées à l'iddac (accompagner les phases d'expérimentation, de préfiguration) aboutissent parfois à la signature de CoTEAC, contractualisation de 5 ans inter-collectivités, véritable levier au déploiement de parcours EAC en direction des jeunes (de la petite enfance aux adolescents) et des familles d'un territoire en lien avec des opérateurs culturels repérés. Une fois le contrat signé, la Direction de la Culture et de la Citoyenneté prend le relais, les pôles de l'agence restant toujours présents pour soutenir des axes de développement (programmation jeune public, projets petite enfance, projets extra-scolaire...).

Il s'agit de conforter le rôle de l'iddac dans sa capacité à fédérer les acteurs du territoire, à outiller les agents des collectivités pour développer des démarches EAC et plus largement de développement culturel. Dans ce cadre le rôle d'animateur est prépondérant de sorte à générer des communautés et expérimentations territoriales.

Participer à l'éveil culturel dès le plus jeune âge est un enjeu essentiel pour l'iddac, investi depuis longtemps dans l'accompagnement des porteurs de projets en Gironde.

Il s'agit d'accentuer les démarches de soutien aux différents acteurs de ce champ, artistes, professionnels de la petite enfance et acteurs culturels en proposant un appel à résidences artistiques en structures d'accueil petite enfance « les p'tits d'abord », en impulsant des projets d'éveil expérimentaux en lien avec les objectifs EAC du territoire, en co-organisant des journées professionnelles, en encourageant des initiatives dans le champ social (crèches en hôpital, lieux d'accueil PMI, projets à la pouponnière du Cedef, au CHU...).

Cette adresse à la petite enfance et à l'éveil culturel constitue un axe prioritaire des missions de l'iddac, partagé avec biblio.gironde, l'iddac et biblio.gironde étant spécifiquement identifiés par le Conseil Départemental pour déployer des projets à l'adresse du jeune public et de la petite enfance. Il incombe ainsi à l'agence de nouer les partenariats nécessaires et de déployer des dispositifs innovants, notamment avec les politiques sociales et les directions compétentes de la collectivité départementale.



Journée EAC, atelier danse



Polisson,  
Mes premiers pas au musée

## Développement Social et Culturel

L'iddac coordonne depuis 2011, un dispositif d'interventions artistiques et culturels en MECS, véritables créations collectives entre des jeunes placés par l'aide sociale à l'enfance et des artistes toutes disciplines artistiques (arts vivants, arts visuels, cinéma...).

L'enjeu est de favoriser l'accès à l'art et la culture au plus grand nombre en développant des projets artistiques et culturels privilégiant la participation des personnes, des professionnels des champs culture-social à un projet culturel de territoire.

Il s'agit ici de développer cette démarche en s'adressant à l'ensemble des structures et services du médico-social de la collectivité départementale, d'initier des expérimentations de projets, de proposer et de participer à des temps forts, de capitaliser.

Ces projets offrent la possibilité aux personnes en fragilité de s'épanouir par la rencontre artistique et la pratique, aux équipes de tisser des liens avec des lieux culturels de proximité, à l'iddac d'animer une communauté d'acteurs social-culture en lien étroit avec les services action sociale de la collectivité départementale (MITS, PTS, DPEF, PMI).

C'est donc l'opportunité de proposer des formats renouvelés notamment des commandes d'objets artistiques, des créations « in situ » dans des lieux du social notamment les salles d'accueil, des expositions d'œuvres et de coproduire des réalisations artistiques contribuant ainsi modestement à l'inclusion sociale à l'art et la culture et à la diffusion d'œuvres sur les territoires.



Événement Mix MECS



Ville Ouverte aux Joyeuses Opportunités, Villenave d'Ornon



Réunion du Réseau Médiation, iddac

## Labo de Médiation et explorations artistiques territoriales

L'iddac a inscrit au sein de son pôle médiation un laboratoire de médiation dont la vocation a pour objectifs d'expérimenter et de poser des bases pour des axes structurants de la médiation (EAC, éveil culturel, participation des habitants...), à partir d'initiatives concrètes, innovantes et inspirantes.

L'un des enjeux du laboratoire de médiation est d'initier des chantiers, des cycles d'expérimentation (l'adolescence, l'éveil culturel) sur plusieurs années, de proposer des espaces de réflexion et d'interconnaissance, des outils et des ressources.

Soutenir et inciter à l'émergence d'actions innovantes avec les partenaires culturels afin que le plus grand nombre se construise à travers la rencontre avec les œuvres, la création artistique, les artistes, les lieux culturels, c'est l'un des objectifs de ces espaces de dialogue, d'actions et ceci dans une dynamique de travail collaboratif.

L'iddac coordonne et anime des communautés créatives, dont le Réseau Médiation qui regroupe scènes culturelles, communes, Communautés de communes et associations engagées dans des actions visant à rapprocher les publics des œuvres et des artistes. Ces temps collectifs visent à renforcer la question de la médiation au sein des structures culturelles, à tester des formats de médiation et à garder trace de ces réflexions au long court.

L'iddac accompagne et observe des projets où l'habitant est au cœur du processus, permettant à une démarche artistique de devenir inclusive en associant les personnes à une aventure commune, factrice d'émancipation et de cohésion sociale.



# ÉVEIL ET ÉDUCATION ARTISTIQUE ET CULTURELLE



Pour offrir aux tout-petits, aux jeunes enfants et adolescent-e-s une approche sensible du monde par l'art et la culture, l'iddac soutient de nombreux projets en lien avec les partenaires culturels du territoire, les structures Jeunesse et Petite Enfance et les établissements scolaires. L'agence encourage les actions qui apportent la création dans les lieux d'accueil des plus jeunes et les formes artistiques croisant spectacle et sensibilisation. En milieu scolaire, l'iddac coordonne des projets de classe : dans les écoles en partenariat avec Bordeaux Métropole, dans les collèges, lycées et l'enseignement agricole à l'échelle du Département. L'agence accompagne également la structuration des démarches portées par les communes et communautés de communes. Socle de tous ces projets : la rencontre avec la création, avec les artistes, la découverte de pratiques et de processus créatifs. L'objectif : permettre à un maximum de jeunes de découvrir les différentes formes d'expression contemporaine, d'où l'attention particulière portée au développement d'actions dans les quartiers prioritaires, les zones rurales et péri-urbaines. Pour faciliter l'appropriation de ces démarches par les professionnel-le-s de la Petite Enfance, enseignant-e-s et médiateurs et médiatrices, l'iddac propose des temps de formation partagés et des ressources.

## Éveil des tout-petits

Le développement du petit enfant se fait grâce aux interactions avec ses proches et son environnement. Lui proposer une rencontre avec l'art et la création c'est favoriser sa construction, son ouverture au monde, à l'altérité. C'est pourquoi l'iddac apporte son soutien aux artistes et professionnel-le-s dont les projets permettent l'accès des tout-petits à la création contemporaine. L'agence œuvre sur le terrain

pour rapprocher les acteurs de l'art et de la culture du monde de la Petite Enfance. Ensemble, des actions sont à tisser pour offrir aux enfants des possibilités de rencontre avec les artistes et leurs œuvres. Pour opérer ce rapprochement, rien de mieux que d'amener les créateurs dans les lieux qui accueillent les tout-petits. C'est toute l'ambition des nouvelles résidences d'artistes Les P'tits d'abord !

### FOCUS

#### Rencontre pro « Accueillir un spectacle Jeune Public (0-3 ans) »

Espaces contraints, temps inexistant, équipes sur-sollicitées, la programmation de spectacles destinés aux tout-petits est parfois complexe pour les professionnel-le-s de la Petite Enfance. Pour répondre à ces problématiques, l'iddac et la Ville de Pessac leur ont proposé une journée pour construire leur boîte à outils avec une méthodologie, des clés, des contacts, ainsi que des pistes d'action et de programmation pour leurs prochains spectacles. Ce temps dédié, en décembre dans le cadre du festival « Sur un petit nuage » a réuni des professionnel-le-s qui ont pu ainsi bénéficier d'une formation concrète et sur-mesure avec cas d'école, mises en situation et témoignages éclairants avec les interventions de La Grande Causerie et de Sophie Grelé de la compagnie Éclats.



### FOCUS

#### Résidences « Les P'tits d'abord ! »

En mars 2022, l'iddac a lancé un appel à résidences d'artistes en immersion dans les lieux d'accueil des jeunes enfants. Structures Petite Enfance, collectivités, associations artistes, compagnies, structures culturelles ont été invités à co-construire des projets. Prendre le temps pour créer des occasions de rencontres privilégiées entre les artistes, les enfants, leurs familles et les professionnel-le-s est un principe fort inscrit dans l'ADN des « P'tits d'abord ! » avec des résidences dont la durée peut s'étendre de 6 mois à 3 ans. L'esprit de ces résidences est celui d'un enrichissement réciproque. Les enfants et leurs familles découvrent et expérimentent leur créativité. Les artistes et les professionnel-le-s nourrissent leurs pratiques.

Quatre projets ont été retenus par l'agence qui les accompagnera le temps de leur réalisation :

- Ville du Haillan (Directions Petite Enfance et Culture via L'Entrepôt) / Compagnie Adieu Panurge.
- Ville du Taillan-Médoc (Directions Petite Enfance et Culture) / Collectif Aléas, projet immersif « Graines de vie ».
- Les Bulles Girondines, lieu expérimental dédié à la parentalité et à l'enfance / Compagnie La Ravine Rousse.
- CHU de Bordeaux (Service Culture) et Ville de Pessac / Cie Entresols : projet « Textiles, matières à danser » dans 3 crèches du CHU - Haut-Lévêque et Xavier Arnozan à Pessac et Pellegrin à Bordeaux et dans le Relais Petite Enfance Cazalouette à Pessac.



### FOCUS

#### Projet « Polisson ! Mes premiers pas au musée »

L'iddac s'est associée à cette expérimentation qui lie éveil artistique, patrimoine et Petite Enfance. Le labo des cultures et Jessica Cendoya, chercheuse associée au MICA – Université Bordeaux Montaigne, ont co-conçu un projet innovant qui propose aux tout-petits une approche sensible et ludique pour découvrir (in situ ou hors les murs) les collections d'un territoire. Une expérimentation a été menée à Bordeaux, avec la complicité des musées des Beaux-Arts de Bordeaux et d'Aquitaine, de 2 crèches et 2 Maisons d'Assistants Maternels, en tout 56 tout-petits. Des ateliers, des visites des musées, de la pratique, des rencontres artistiques ont nourri la création d'un livre permettant aux jeunes enfants de s'approprier les œuvres à travers des comptines et des explorations ludiques. Pour mener cette expérimentation bordelaise, le labo des cultures a collaboré avec Eileen, musicienne et autrice, pour l'écriture et la composition musicale, avec Le Krakatoa qui a proposé des Bulles musicales et géré l'enregistrement, et avec Émilie Fenouillat, plasticienne pour la mise en page et en images du livre.

## Programmes « À la découverte de... »

### LES CHIFFRES



61  
LYCÉES ET COLLÈGES



2 462  
BÉNÉFICIAIRES  
dont 2 329 élèves



72  
ARTISTES



23  
STRUCTURES CULTURELLES

Au côté du Département de la Gironde, l'iddac œuvre pour une généralisation de l'Éducation Artistique et Culturelle sur tout le territoire, notamment au travers des Programmes « À la découverte de... » construits en partenariat avec l'Éducation nationale et la DRAC Nouvelle-Aquitaine. Déclinés en « Arts de la scène », « Musiques actuelles », « Écritures contemporaines pour le théâtre » et « Art et environnement », ils s'adressent à des classes de collégiens et lycéens pour qu'ils posent un regard ouvert et sensible sur la création contemporaine. Ils combinent découvertes de spectacles,

rencontres avec des artistes et des professionnel-le-s, visites de lieux culturels et temps de pratique. Ces programmes se déploient en Gironde avec la collaboration des structures du Réseau Médiation et en interaction avec les acteurs du territoire (culture, éducation, jeunesse, social, environnement...). L'iddac coordonne leur mise en oeuvre et met en relation enseignant-e-s et scènes de proximité. Pour aider les enseignant-e-s à se lancer dans la mise en place de ces programmes, l'iddac propose un temps de formation ainsi que divers outils pratiques.

### FOCUS

#### Parcours d'Éducation Artistique et Culturelle en Sud-Gironde

De janvier à mars 2022, 8 classes des écoles maternelles des communes de Langon et de Castets-et-Castillon ont pu bénéficier d'un parcours de découverte autour de l'art de la marionnette avec la compagnie Le Friiix Club. L'objectif de ce programme combinant ateliers de pratique et spectacle (*T'es qui toi, dis ?* coproduit par l'iddac) : permettre un accès à la culture à de jeunes enfants habitant en milieu rural. Ce projet a réuni dans sa démarche enseignant-e-s et ATSEM (Agent territorial spécialisé des écoles maternelles) qui ont suivi une formation commune en amont du projet. Ce parcours a été porté par la Ligue de l'Enseignement de la Gironde, en partenariat avec la DSDEN et la DRAC Nouvelle-Aquitaine. L'iddac a accompagné ce projet de territoire, prémice d'un projet d'Éducation Artistique et Culturelle au long cours avec Les Carmes, scène culturelle de Langon.





## FOCUS

### Programmes « À la Découverte des arts de la scène » - Formation des enseignant·e·s

Chaque année, les enseignant·e·s de ces programmes bénéficient d'un temps de formation et de sensibilisation aux pratiques artistiques. Vif succès en 2022 avec la nouvelle formule: un stage de deux jours intégré dans le Plan Académique de Formation puisque soixante enseignant·e·s se sont inscrits. Ils / Elles ont été accueillis les 24 et 25 novembre à la Manufacture CDCN à Bordeaux, à Larsène, école et régie de répétitions musique et danse à Bègles, ainsi qu'au tout nouveau collège Bordeaux Belcier et à l'iddac. Les participant·e·s ont suivi divers ateliers: danse avec Frédéric Faula de la compagnie Hors Série, musique avec Quentin Gendrot (soundpainting) et Éric Borawski (rythme signé), et théâtre avec Lili Giret, ROGER Cie. L'occasion d'expérimenter ces esthétiques pour mieux les appréhender par la suite avec leurs élèves.

Journées organisées par l'iddac et la DAAC de l'Académie de Bordeaux en partenariat avec la Manufacture CDCN et Larsène. Avec le concours de médiatrices du Réseau Médiation.

## FOCUS

### Rencontre pro « Embarquement Immédiat pour l'Éducation Artistique et Culturelle »

L'iddac et le Réseau Médiation ont convié les enseignant·e·s et les référent·e·s culture des collèges, lycées, EREA et MFR de Gironde à une journée de découverte des multiples facettes de l'Éducation Artistique et Culturelle dans le champ du spectacle vivant. C'est le Cube à Villenave d'Ornon qui a accueilli cette rencontre en avril. Au programme: rencontres avec les médiateur·rice·s culturel·le·s des structures du Réseau, pop-up artistiques, interventions décalées, ateliers de pratique, outils de médiation. L'iddac et ses partenaires ont apporté des réponses aux questions techniques, administratives et financières. L'idée étant de transmettre des informations, outils, conseils et bons contacts pour permettre aux participant·e·s de construire leurs projets pour l'année scolaire suivante.

## OUTILS

#### Outils EAC

- Le Kit de survie en milieu EAC: les piliers de l'EAC, les partenaires à solliciter, les financements à mobiliser, les démarches étape par étape.
- Les vidéos de l'émission « Le Tour de l'Éducation Artistique et Culturelle en 1h30! » réalisées dans le cadre de La Fabrique de la Médiation.
- Le Guide des programmes départementaux « À la découverte de... ».

En ligne sur [www.iddac.net/](http://www.iddac.net/)  
Enfance-Jeunesse / Programmes départementaux

## FOCUS

### Programme « À la découverte de l'art et de l'environnement » - MFR de l'Entre-Deux-Mers

À la Maison Familiale Rurale de l'Entre-Deux-Mers (Communauté de communes du Créonnais), de décembre 2021 à mai 2022, une classe de Terminale Aménagement Paysager et une classe École du Paysage pour adultes en reconversion ont bénéficié du parcours « Quand l'art et la nature ne font qu'un » réalisé en partenariat avec l'Association Larural (Créon). Suite à une journée passée à la Forêt d'Art Contemporain et des heures d'ateliers de pratique artistique avec la plasticienne Sophie Agouès, les élèves ont réalisé des sculptures naturelles en paille qui, à l'occasion du festival La Traversée, ont pris place aux côtés des créations de l'artiste au Château Le Grand Verdus à Sadirac.

## Juniors Créateurs

Dans le cadre des JDD - Juniors du Développement Durable - de Bordeaux Métropole, les Juniors Créateurs, coordonnés par l'iddac, amènent des élèves de primaire à réfléchir aux grands enjeux concernant l'environnement à travers une approche artistique et créative. En 2022 / 2023, 16 classes dont 3 maternelles de 8 écoles de Bordeaux Métropole participent

à 9 projets menés dans les établissements par des artistes des arts de la scène et des arts visuels. Les artistes collaborent à l'élaboration du projet, apportent leurs expertises, présentent leurs démarches, proposent des pratiques artistiques en lien avec leurs créations. À noter cette édition, en spectacle vivant, les projets menés par le Collectif Tutti en danse et le Friiix Club

sur la marionnette. À l'issue des projets, élèves, enseignant·e·s et artistes présentent leurs créations lors des Journées de valorisation en juin. Pour lancer les projets, enseignant·e·s, artistes et conseillers pédagogiques ont été réunis en novembre à l'Athénée municipal à Bordeaux à l'occasion de la Journée de rentrée des JDD.

## Établissements scolaires des programmes départementaux





## Projets de territoire

De plus en plus impliquées ces dernières années dans la sensibilisation des populations de leurs territoires, et notamment des plus jeunes, aux arts et à la culture, les communes et communautés de communes s'engagent dans la mise en place de Contrats Territoriaux d'Éducation Artistique et Culturelle. Les CoTEAC sont développés en partenariat avec l'Éducation Nationale, la DRAC Nouvelle-Aquitaine et le Département de la Gironde. Cette démarche vise la généralisation de l'accompagnement aux arts et à la culture sur un territoire donné mais chaque CoTEAC a son identité propre et propose des parcours spécifiques.

### FOCUS

#### Journée d'échanges autour des CoTEAC

Comment mieux collaborer ? Comment imaginer les nouvelles formes de l'Éducation Artistique et Culturelle ? Comment travailler la permanence artistique sur un territoire ? Autant de questions que la DRAC Nouvelle-Aquitaine, l'Éducation nationale, le Département de la Gironde et les 8 communautés de communes de Gironde engagées dans des démarches CoTEAC ont souhaité aborder lors d'une journée d'échanges en mars 2022 à la DRAC. L'iddac contribue à la réflexion et à l'animation pour produire des solutions concrètes et amorcer des pistes de développement.

#### les 6 CoTEAC en action :

- « Au Fil de l'eau » / Communautés de communes du Réolais en Sud-Gironde et Convergence Garonne **100% EAC**.
- « L'Art de grandir » / Communauté d'Agglomération du Libournais – CALI **100% EAC**.
- « Les Traversées imaginaires » / Ville de Saint-André-de-Cubzac et Communauté de communes Latitude Nord-Gironde **100% EAC**.
- « Chemin faisant » / Communauté de communes de Montesquieu.
- « Paysages en Mouvement » / Communauté de communes Médoc Cœur de Presqu'île.
- « La Ruée vers l'art » / Communauté de communes du Créonnais.

L'iddac accompagne la / les collectivités dans l'élaboration de leur Contrat en apportant son expertise culturelle et administrative et ses ressources (connaissance du milieu artistique, des acteurs culturels du territoire, spectacles Jeune Public coproduits...). L'agence poursuit cet accompagnement lorsque le Contrat est en action en soutenant les démarches d'évaluation, de développement et de capitalisation. 6 CoTEAC se déploient en Gironde. 3 ont obtenu la labellisation

nationale 100 % EAC en septembre 2022 : une belle reconnaissance de l'implication de ces collectivités dans l'accompagnement des jeunes vers l'art et la culture. D'autres projets de territoire se construisent. En phase de préfiguration : le projet de la Communautés de communes du Grand Saint-Émilionnais et en expérimentation, les démarches des Communautés de communes du Fronsadais, de Médoc Atlantique, du Pays Foyen, du Langonnais, et celle conjointe de Médoc Estuaire et Médullienne.

### LES CHIFFRES



Parcours « Petits silences »,  
Compagnie Les cailloux sauvages



### FOCUS

Parcours « de fêtes et de feux »,  
Compagnie Silex



#### CoTEAC « La Ruée vers l'art » / Communauté de communes du Créonnais

La Communauté de communes du Créonnais regroupe 15 communes avec une concentration de la population à Créon et Sadirac. Le déploiement d'actions de médiation fait partie intégrante du projet global de la collectivité. Le CoTEAC, signé en décembre 2021, concrétise sa démarche volontariste pour favoriser un égal accès des jeunes à la culture à travers des parcours d'Éducation Artistique et Culturelle en lien avec les structures ressources de son territoire, notamment l'association Larural, le Centre des Monuments nationaux et l'Abbaye de la Sauve-Majeure. Les parcours proposés combinent rencontres, ateliers et spectacles pour ouvrir l'esprit des jeunes et leur faire découvrir les richesses culturelles et les artistes du territoire. En 2022, dans le champ du spectacle vivant, deux parcours coordonnés par Larural se sont déployés : autour des créations de théâtre d'objets en mouvement de la compagnie Les Cailloux sauvages pour les enfants des crèches et RAM, et un parcours « De fêtes et de feux » avec la compagnie Silex! pour les 12-17 ans avec un stage feu et pyrotechnie en vue de la participation au festival itinérant La Traversée au côté des artistes.

Atelier musique et éveil corporel,  
Perrine Fifadji



### FOCUS

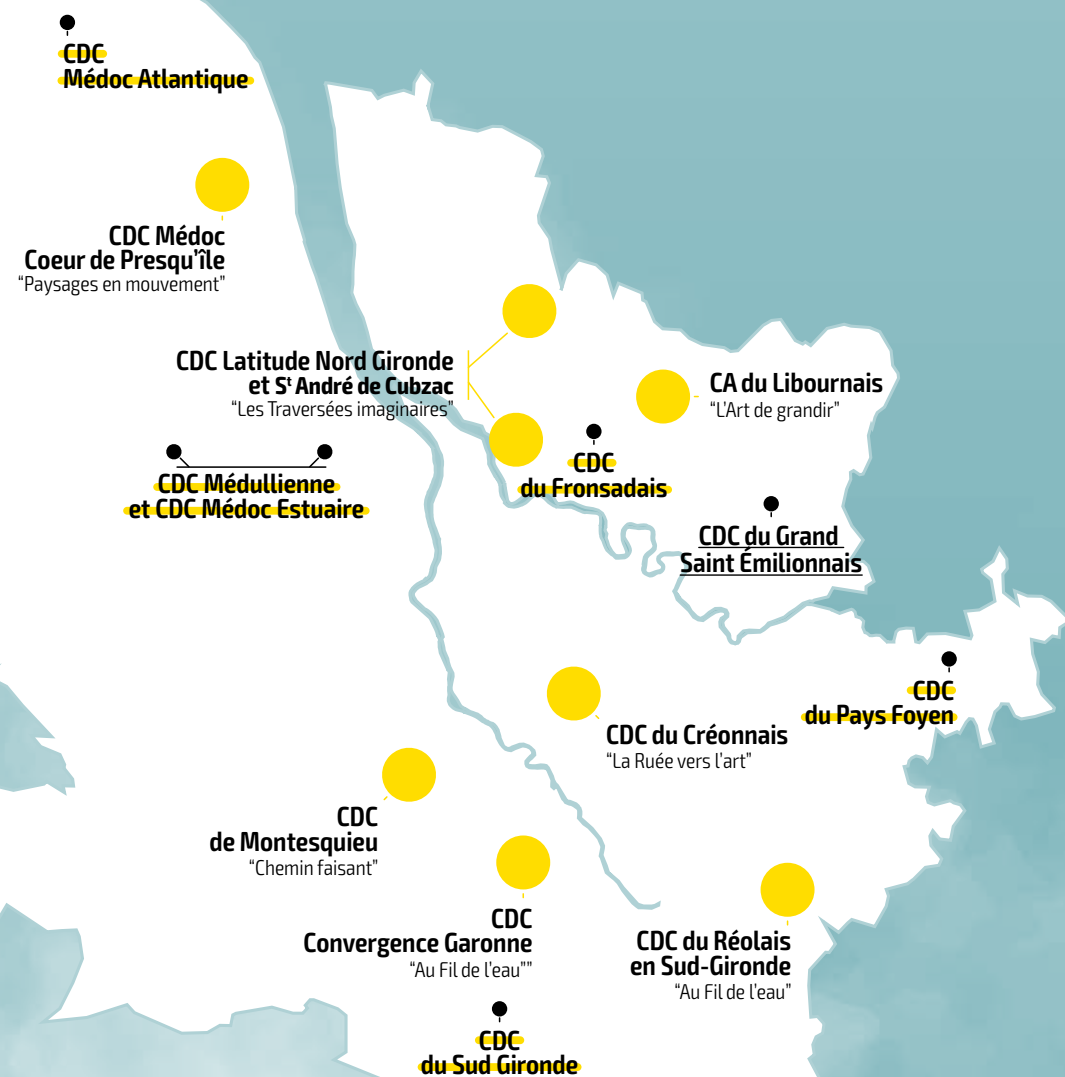
#### Sur le chemin des arts en Fronsadais

La Communauté de communes souhaite rendre davantage accessible la culture sur son territoire rural et péri-urbain, notamment en direction du Jeune Public. Croisant les politiques culture et enfance-jeunesse, un programme d'actions a été construit en partenariat avec l'Éducation nationale, le Département, l'iddac et la DRAC Nouvelle-Aquitaine. Il s'appuie sur les structures locales telles que l'école de musique de Galgon, le café-théâtre le Baz'art, le réseau des bibliothèques et l'association d'Asques et d'Ailleurs. Il s'adresse aux scolaires du primaire et du secondaire, aux enfants des structures jeunesse, et à toutes les familles du Fronsadais. En 2022, 6 parcours ont contribué à l'éveil artistique des jeunes du territoire :

- pour les tout-petits des RAM et ALSH Maternelles, musique, éveil corporel et spectacle avec Perrine Fifadji,
- pour les élèves des écoles élémentaires, pratique du cirque et spectacles avec la Smart Cie et le Cirque Plein d'Air, théâtre d'ombres et spectacle également avec la compagnie Les Lubies, éveil à la nature, au patrimoine local et créations paysagères avec Aux Arts etc. Musique avec Sébastien Capazza et création d'une BD avec Marie-Laure Alvarez, illustratrice en lien avec le concert illustré *Bonobo* de la compagnie Fracas,
- de la danse avec la Compagnie Paul Les Oiseaux en résidence durant 3 jours dans l'établissement.



## CoTEAC et autres projets de territoire



### LÉGENDE

- CoTEAC
- Préfiguration
- Expérimentation

# DÉVELOPPEMENT SOCIAL ET CULTUREL



Parce qu'encore aujourd'hui trop de personnes et notamment les plus jeunes sont éloignés de l'offre culturelle, l'iddac coordonne des actions au croisement des politiques culturelles et sociales du Département. Ces actions sont investies par des artistes et acteurs culturels qui reconsidèrent le lien entre les arts et la société en rapprochant la création des problématiques actuelles, au plus près des personnes. L'agence encourage les professionnel·le·s du social et de la culture à imaginer des démarches communes pour permettre à toutes et tous, même les plus fragiles socialement, de participer à la vie artistique et culturelle. Elle se fait l'interface entre structures sociales, acteurs culturels et artistes pour faciliter la construction des projets. Ceux-ci se déploient notamment dans les champs de l'enfance en difficulté, de l'insertion et du médico-social. Ils sont construits avec les relais sociaux départementaux et / ou communaux, avec les équipements culturels de proximité (notamment les structures du Réseau Médiation) et les associations locales. Ils visent à inclure les personnes de tout âge, enfants, adultes, et familles dans une démarche artistique valorisant l'expression de soi et consolidant les liens sociaux.

## Projets artistiques et culturels dans les lieux d'accueil de l'enfance en difficulté

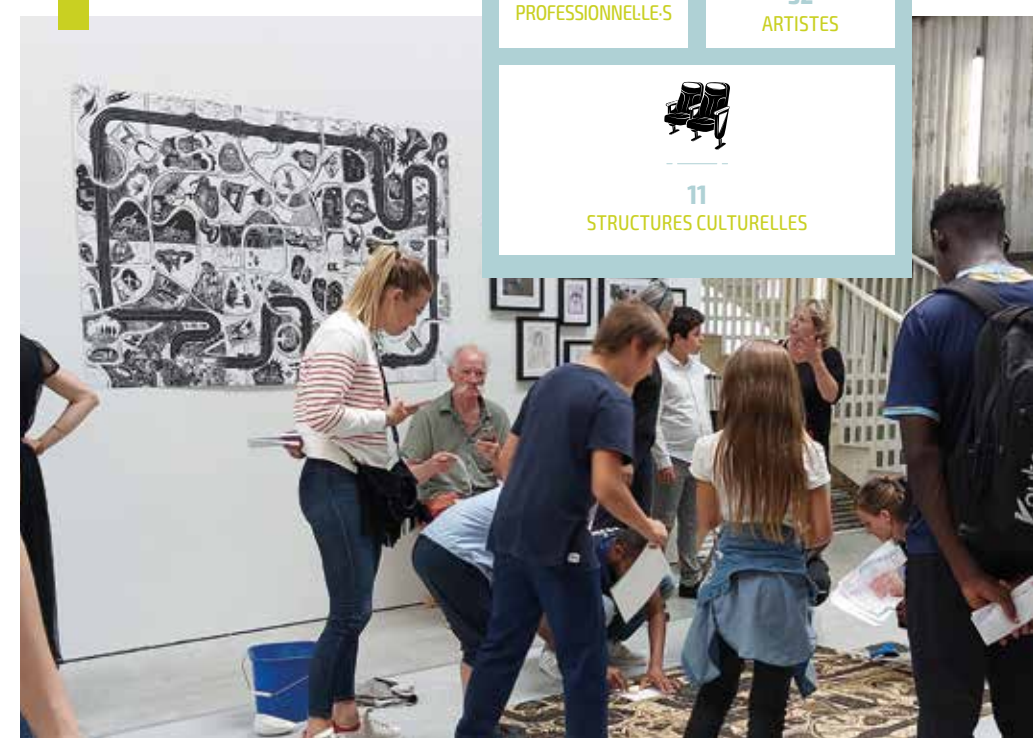
Depuis 2011, le Département de la Gironde a souhaité la mise en œuvre de projets artistiques et culturels au sein des Maisons d'Enfants à Caractères Social (MECS) et quelques années plus tard, dans des Lieux de Vie et d'Accueil (LVA) où sont accueillis des enfants, adolescents et jeunes majeurs confiés à l'Aide Sociale à l'Enfance. Ces projets visent à rendre la culture accessible aux jeunes, à les familiariser avec les différentes formes d'expression artistique contemporaine et à valoriser leur créativité par des actions de pratique.

Les projets sont élaborés « sur mesure » avec les équipes des lieux et les artistes dans une logique d'inscription dans la durée. Ils privilégient, dans leur méthodologie, la co-construction, la reconnaissance de chacun des acteurs et l'ouverture du projet à l'environnement proche en lien avec les acteurs culturels du territoire. Par-delà les objectifs de développement social et culturel spécifiques à chaque projet, il s'agit de favoriser la mise en réseau des MECS, dans une logique de partage d'expériences et de mutualisation, et de contribuer à une évolution positive de la perception de ces établissements dans leur environnement local. Offrir des rencontres fortes avec la création contemporaine, aiguïser la curiosité, valoriser l'expression et la créativité, renforcer les liens avec les éducateur·rice·s, c'est tout l'enjeu de ces projets de partage pour l'épanouissement des jeunes.

Les productions réalisées collectivement, vidéos, enregistrements sonores, photographies, installations, spectacles... sont présentées dans les établissements et à l'occasion de l'événement annuel Mix MECS.

L'accompagnement de l'iddac se concrétise par la mise en relation entre artistes et équipes éducatives, entre les établissements et les ressources culturelles du territoire de proximité et par un soutien administratif, technique et financier à la réalisation des projets.

Événement Mix MECS



### LES CHIFFRES





## Mix MECS 2022, 7<sup>e</sup> édition

Mix MECS est dédié aux jeunes bénéficiaires, aux professionnel·le·s qui les encadrent et aux partenaires pour que tous découvrent les créations des autres groupes et échangent entre eux. Accueilli pour la deuxième fois à la Fabrique Pola (Bordeaux) impliquée elle-même dans plusieurs projets, Mix MECS a réuni, le mercredi 22 juin, 14 productions autour d'un parcours scénographique construit par l'artiste plasticien Guillaume Hillairet. Vidéos, photographies, installations, planches de dessin, fresque... ont investi les différents espaces, témoignant de la richesse et de la diversité des projets. Inédit, cette année, 4 ateliers ont permis aux participant·e·s d'expérimenter des pratiques artistiques variées (pochoir, encrage, modelage de céramique, démonstration musicale...) et un graff a été réalisé in situ. L'après-midi s'est déroulée dans une joyeuse ambiance, grâce notamment à l'animation de la Compagnie Bougrellas. Au total, Mix MECS a rassemblé 90 jeunes et éducateur·trice·s de MECS, 18 artistes et opérateur·trice·s culturels engagé·e·s dans les projets et 22 partenaires. Un beau et fort moment de partage pour clore des mois d'aventures artistiques.



Projet  
« La Mêlée Lâcher »

### FOCUS

#### Projet « Amuse-bouche »

C'est avec la plasticienne Coline Gaulot qu'un groupe d'enfants âgés de 8 à 14 ans en Placement Éducatif à Domicile à Fargues de Langon a suivi un projet autour de la céramique en vue de la création d'un banquet. Au fil des ateliers, « Amuse-bouche » s'est créé en imaginant toutes les facettes de l'événement, de la vaisselle au menu en passant par l'évènement « repas » lui-même, moment collectif de rencontres et de festivités. Pour Mix MECS, les jeunes ont présenté une installation « Le Vaisselier » dans laquelle assiettes, couteaux, fourchettes, verres et tasses en porcelaine ont gardé les marques de doigts, d'impatience, d'excitation, chaque intention gestuelle sur la surface réapparaissant après la cuisson. Coline Gaulot a proposé à cette occasion un atelier de dessin et de fabrication de porcelaine.



Projet  
« ONtheROAD »

## Une aventure collective et intergénérationnelle

### FOCUS

#### Projet « 10 ans, laissez-moi rêver que... »

12 Mineurs Non Accompagnés (MNA) âgés de 15 à 18 ans de la Plateforme d'Accueil et d'Orientation de la Croix-Rouge à Coutras et de l'Institut Don Bosco à Libourne ont participé à un projet danse, musique et vidéo coordonné par L'Accordeur (Saint-Denis-de-Pile). Pour fêter ses 10 ans, l'association a imaginé une création *Accordé·e·s* intégrant des objets artistiques participatifs croisant divers publics : MNA, écoles et collèges, Espace Jeune, Résidence seniors. Les MNA ont participé à cette aventure collective et intergénérationnelle. Ils ont pu s'exprimer via des ateliers d'écriture, des séances d'expression corporelle et de MAO – Musique Assistée par

Ordinateur. En ont émergé une chorégraphie travaillée avec Muriel Vanel (chanteuse, danseuse et chorégraphe), une chanson et un clip en stop-motion *On n'a pas tous la même tête* créés avec Erwan Naour (auteur, compositeur, interprète), Titouan Arrabie-Aubiès (multi-instrumentiste) et Court Aux Trousses pour la réalisation, et l'écriture et l'enregistrement d'un morceau de rap supervisé par le chanteur-rappeur Keurspi. Court Aux Trousses a réalisé la captation de ces productions intégrées dans le spectacle et présentées lors de Mix MECS.

En ligne sur [www.laccordeurlasalle.com](http://www.laccordeurlasalle.com) / les 10 ans.

## Rencontre professionnelle

### FOCUS

#### Colloque « Pouvoir d'agir, pouvoir d'avenir ! »

Le 18 octobre 2022, à la Salle des Fêtes du Grand Parc à Bordeaux, le Département de la Gironde et l'ADEPAPE 33, Association Départementale d'Entraide des Personnes Accueillies en Protection de l'Enfance, réunissaient plus de 250 professionnel·le·s de l'enfance en difficulté afin d'échanger sur le pouvoir d'agir au service de la protection de l'enfance. Une réflexion éclairée par les interventions de Yann Le Bossé, Professeur à l'Université de Laval au Canada, fondateur du concept du Développement du Pouvoir d'Agir des personnes et des collectivités, et de Vincent Cespedes, philosophe, essayiste et romancier. Des échanges riches, des témoignages forts et émouvants, la feuille de route départementale pour le pouvoir d'agir, des regards croisés sur les actions... Associée à cette journée, l'iddac a proposé une exposition de productions

de projets artistiques menés en MECS et LVA avec notamment la diffusion du vidéo-clip rap *Nous on court*. Celui-ci a été réalisé avec 3 jeunes accueillis dans les Lieux de Vie et d'Accueil Hibiscus à Saint-Médard-de-Guizières et EMOI à Espiet accompagnés par les professionnelles du BAS - Bureau des Accompagnements Spécifiques - de la Direction de la Protection de l'Enfance et de la Famille du Département de la Gironde et sous la coordination artistique de l'association Les Embobinés. La chanson a été travaillée avec Makja, auteur-compositeur-interprète, et le vidéo-clip réalisé avec Lara et Maud Jaskula alias Asymétric.

En ligne sur [www.iddac.net/Culture Social/Projets artistiques en MECS](http://www.iddac.net/Culture%20Social/Projets%20artistiques%20en%20MECS).

## Projets avec les Maisons du Département des Solidarités

Créés pour favoriser la participation de toutes et tous à la vie culturelle, pour valoriser la créativité des personnes et renforcer les liens sociaux, Les Projets de Développement Social et Culturel (PDSC) s'adressent aux personnes et familles accompagnées par les Maisons du Département des Solidarités (MDS). Ils sont co-construits par les habitant·e·s, les travailleurs sociaux, les partenaires culturels de proximité et les artistes. Ils incluent sorties culturelles, pratiques artistiques et participation à des démarches de création. Les PDSC visent à redonner aux personnes plus d'assurance, d'autonomie et d'estime de soi en les incluant dans la vie culturelle du territoire.



Séance de stop motion

### FOCUS

#### Le projets des MDS Grand Parc et Bordeaux Lac

2022 a vu l'aboutissement du Projet de Développement Social et Culturel des Maisons du Département des Solidarités Grand Parc et Bordeaux Lac sur le thème de la famille. Le projet a été coordonné par Le Cerisier et a investi trois champs artistiques : les arts plastiques avec le photographe Pierre Montagnez ; le théâtre et la mise en corps avec Sandrine Bardoulat, comédienne, Lalao Pham Van Xua, danseuse et comédienne et Roxane Marès, chorégraphe ; et la vidéo avec l'association Contrôle-Z. Ce PDSC a touché une quarantaine d'usagers, enfants, adolescent·e·s, adultes et familles réunies. La restitution finale théâtre, exposition et vidéos a eu lieu le 1<sup>er</sup> avril au Centre d'animation du Grand Parc à Bordeaux.



## Projets avec les Équipes Territoriales d'Accueil Familial Enfance

Fin 2021, dans une logique d'expérimentation, l'iddac a enclenché une démarche de projets artistiques avec des ETAFE – Équipes Territoriales d'Accueil Familial Enfance. Premières à se lancer : l'ETAFE de Bordeaux et l'ETAFE des Graves de Talence que l'iddac a mis en lien avec des scènes culturelles de leurs territoires. Les programmes « S'aventurer dans les coulisses de Bordeaux » et « Chemin(s) artistique(s) » se sont déployés en 2022 et l'agence a accompagné les rendez-vous proposés par chaque scène. Elle a apporté un soutien financier aux prestations artistiques, visites de lieu, ateliers et réalisations de supports traces. Dans le cadre de son « Laboratoire de Médiation » (cf. p. 32, 33), l'agence a également mis en place une évaluation des projets avec l'ensemble des acteurs, l'ambition de tous étant d'essaimer en Gironde.



### FOCUS



### Projet « Chemin(s) artistique(s) »

En 2019, l'iddac a invité les médiatrices et médiateurs de La Manufacture CDCN (Bordeaux), de Rock & Chanson (Talence), du Service Culture de Villenave d'Ornon et du Krakatoa (Mérignac) à rencontrer l'équipe de l'Espace Territorial d'Accueil Familial Enfance du Pôle Territorial de Solidarité des Graves. De cette rencontre est née l'idée de proposer à trois familles accompagnées par le Pôle un parcours de rendez-vous culturels : des « Chemin(s) artistique(s) » d'inspiration, de découverte et de partage, mêlant jeux de piste, visites découverte, ateliers de pratique artistique, spectacles, rencontres musicales et danse. Le principe étant que chaque structure partenaire accueille une étape du parcours. Débutée en 2021 par les rendez-vous à Villenave d'Ornon et à Rock et Chanson, la première édition de ce projet s'est poursuivie en 2022 à l'Espace Treulon (Bruges), à la Manufacture CDCN puis au Krakatoa. Un livret *Chemin(s) artistique(s), je me souviens...* réalisé par le Krakatoa fait partager mots, ressentis

et témoignages de celles et ceux qui, ensemble, ont parcouru ces chemins.

En ligne sur [www.iddac.net/CultureSocial/Expérimentations](http://www.iddac.net/CultureSocial/Expérimentations).

« Enthousiastes et impatients, nous nous sommes retrouvés le mardi 8 février, en soirée, à l'Espace Treulon pour découvrir le spectacle de danse contemporaine CABANE de Lionel Bègue. C'était le tout premier spectacle partagé en famille ! La mise en scène était simple, nous avons laissé libre court à notre imagination. Les moments de danse au ralenti étaient beaux et les artistes dansaient si bien... À la fin du spectacle, nous avons échangé avec eux. C'était intéressant de découvrir comment ils ont créé le spectacle. Le lendemain, nous nous sommes retrouvés à la Manufacture CDCN (Bordeaux) pour partager un atelier autour de l'application « à danser » ! Nous avons imaginé des histoires, déambulé dans la pièce, dansé avec nos bras, nos jambes, nos têtes, nos mains, nos pieds... »

## 20 projets en MECS, LVA au CDEF

### ■ Projet « Les Pas Sages » - Musique *Lieu de Vie Le Pass'Âge / Les Peintures*

- Grégory Vouillat, auteur-compositeur.
- Association Mets La Prise - L'Accordeur, Saint-Denis-de-Pile.

### ■ Projet « Rap School Prado » - Rap, création musicale et audiovisuelle *Service Réadaptation Sociale Adolescence - Association laïque Prado, Mérignac.*

- Sébastien Ballion, MAO,
- Guillaume Ndoume, écriture,
- Victoire Cid, chant,
- Antonin Sassus, clip.
- Rock School Barbey, Bordeaux.

### ■ Projet « La Mêlée lâcher » - Musique, arts visuels *MECS Quancard - Fondation COS, Villenave d'Ornon et CAMINA Bordeaux Métropole, Lormont.*

- Les Chevals hongrois, groupe de rap,
- L'insolense, atelier de sérigraphie.
- Bruit du Frigo, Bordeaux.

### ■ Projet « Rivages » - Arts plastiques *Centre Scolaire Dominique Savio - Institut Don Bosco, Gradignan.*

- Gilles Freluche, illustrateur et graphiste,
- Louise Heugel, artiste plasticienne et illustratrice.
- Fabrique Pola, Bordeaux.

### ■ Projet « À chaque rencontre, une histoire » - Théâtre *Centre Départemental de l'Enfance et de la Famille, Eysines.*

- Frédéric Chinzi, Théâtre du Carton Pâte.
- Service culturel, Ville d'Eysines,
- C'est Carré, ingénierie et médiation artistique.

### ■ Projet « Réception » - Arts plastiques, céramique *Unité ado - CAMINA Médoc, Ludon-Médoc.*

- Lou-Andréa Lassalle, plasticienne.

### ■ Projet « Les Cactus ont une fleur » - Fresque, graffiti *Foyer d'Accueil Montméjan, Bordeaux-Bastide*

- Monsieur Poulet, artiste peintre, graffeur.

### ■ Projet « L'Atelier du lecteur » - Livre et lecture *Centre d'Accueil RABA, Bègles.*

- Marc Lizano, auteur-illustrateur.
- L'Escale du livre, Bordeaux.

### ■ Projet « Amuse-bouche » - Arts plastiques, céramique *Placement Éducatif à Domicile, Fargues de Langon.*

- Coline Gaulot, plasticienne.

### ■ Projet « Carte mémoire » - Graphisme et photographie *MECS Godard - Saint Ferdinand, Bordeaux.*

- Alban Dejong, photographe,
- Héloïse Dravigney, artiste-designer.
- FRAC Nouvelle-aquitaine La MECA, Bordeaux.

### ■ Projet « ONtheROAD » - Gravure, estampe *Centre de Rééducation et de Formation Professionnelle Don Bosco, Gradignan.*

- Blandine Galtier, plasticienne.
- Fabrique Pola, Bordeaux.

### ■ Projet « Nous on court » - Vidéo-clip rap *Service Aide Jeunes Parents, Bordeaux.*

- Claire Lafargue, photographe.
- C'est Carré, ingénierie et médiation artistique.

### ■ Projet « Plumes et sons » - Rap *Institut d'Éducation Spécialisée La Verdière, Lomont.*

- Maras, rap/poésie - Ta Mère La Mieux (soirées battle rap).
- Le Rocher de Palmer, Cenon.

### ■ Projet « Théâtre d'impro » *Foyer Le Pouyalet, Pauillac.*

- Jérôme Delage - Cie 24.92 (théâtre).

- Pôle d'action culturelle et sociale Les Tourelles, Pauillac.

### ■ Projet « Toutes ensemble » - Fresque *MECS Labarthe, Bordeaux.*

- Paul Peinture, Travaux artistiques et solidaires.

### ■ Projet « Masques mémoires » - Création de masques *MECS Marie de Luze, Bordeaux.*

- Mathilde Asensio, plasticienne.

### ■ Projet « Jeu de l'amour et du hasard » - Court-métrage *Centre de Rééducation et de Formation Professionnelle Don Bosco, Martillac.*

- Lætitia Farkas Aubouy, réalisatrice,
- Anne Dupouy, ingénieure son.

### ■ Projet « L'Arbre cœur » - Arts plastiques *LVA le Pass'Âge - groupe des ados à Saint Christophe de Double.*

- Celia Gouveiac, sculptrice - plasticienne.

### ■ Projet « Marie on the Moon » - Musique *Lieu de Vie et d'Accueil La Maison des Pins, Le Porge*

- Marie, chanteuse, auteure, compositrice de Dream On The Moon.

- Soulbeats Music (accompagnement d'artistes).

### ■ Projet « Image de soi, portraits de vie » - Photographie *SAJP Service Aide Jeunes Parents, Bordeaux*

- Claire Lafargue, photographe.
- C'est Carré, ingénierie et médiation artistique.



# LABORATOIRE DE MÉDIATION, EXPLORATIONS ARTISTIQUES TERRITORIALES



Outil de recherche et de développement, l'iddac a engagé une démarche pour questionner les façons de faire médiation en lien avec la professionnalisation et l'évolution des métiers observées ces dernières années. Cette démarche qui met la médiation en « laboratoire » se construit avec les partenaires culturels du territoire. Ensemble, il s'agit d'expérimenter de nouvelles formes de projets, de repenser la relation aux publics, d'observer, de mettre en partage afin de construire les pratiques de demain. Instauré en 2021, le Laboratoire de médiation est l'un des axes forts des missions de l'agence, à la fois espace de réflexion et outil pour renouveler les formats et modalités de mise en œuvre.

Cette volonté d'innover, de « tordre » les cadres habituels de l'action, on la retrouve dans les projets participatifs qui induisent la création de protocoles de projets écrits par un territoire, des acteurs culturels, des artistes et des habitant·e·s. Ces explorations artistiques territoriales par leurs singularités, leurs capacités à innover, sont également des ressources pour élargir les perspectives d'action.

## Laboratoire de médiation

Partir d'initiatives concrètes et inspirantes pour construire de nouveaux axes structurants de la médiation, c'est l'objectif du Laboratoire de médiation initié par l'iddac. Dans ce cadre, l'agence a lancé, en 2022, 2 cycles d'expérimentation : le premier sur l'éveil artistique du tout-petit et le second sur la participation des adolescent·e·s à la vie culturelle. Ces cycles sont portés en complicité avec le Labo des Cultures, le Réseau Médiation et les partenaires du territoire. Ils reposent sur des principes forts :

- Prendre le temps d'explorer ces thématiques sur 2 à 3 ans.
- Soutenir financièrement et en méthodologie des projets expérimentaux « objets d'étude ».
- Sur les bases de la recherche-action, réunir régulièrement un groupe de curieux autour des porteurs de projets expérimentaux pour étudier, scruter, s'entraider et faire avancer les projets.
- Nourrir les réflexions grâce aux ressources proposées par l'iddac (Tour d'horizon, veille...).
- À la fin des 2 cycles, capitaliser Le cheminement des réflexions et essayer sur le territoire girondin.

### FOCUS

#### Cycle d'expérimentation « Participation des adolescent·e·s à la vie culturelle »

L'engagement de l'iddac s'est traduit lors de différents temps :

- la participation à la Rencontre départementale « Éducation Artistique et Culturelle et adolescence » organisée par le Département de la Gironde en juin. Une matinée riche d'éclairages psychologiques et sociologiques sur les adolescent·e·s et un après-midi sous forme d'ateliers.
- une Carte blanche partagée avec le Labo des Cultures et Scènes d'Enfance - ASSITEJ France à Avignon en juillet pour échanger sur les nouvelles relations à imaginer entre les adolescent·e·s et les lieux culturels.
- l'accompagnement de projets expérimentaux portés par des structures du territoire et la mise en place d'un cycle de réflexion avec les porteurs des projets retenus et les curieux qui souhaitent participer aux échanges.

### LES CHIFFRES



18

PROJETS EXPÉRIMENTAUX SOUTENUS

5 553 bénéficiaires,  
150 professionnel·le·s



5

PROJETS DE TERRITOIRE ÉDUCATION  
CULTURELLE ET ARTISTIQUE ACCOMPAGNÉS

736 bénéficiaires, 5 structures culturelles,  
39 professionnel·le·s



Réunion « cycle ado » sept 2022 à l'iddac

## Explorations artistiques territoriales

### FOCUS

#### VOJO - Ville Ouverte aux Joyeuses Opportunités - Adieu Panurge, Ville de Villenave d'Ornon

Avec l'envie de fédérer autour d'un projet et d'un évènement, l'arrivée des Jeux Olympiques en 2024, la Ville labellisée Terre de Jeux 2024 a lancé, en septembre 2021, un appel à projets pour une résidence artistique au long court. Le collectif pluridisciplinaire Adieu Panurge a été retenu pour sa démarche en lien avec sa création *Incognitos*. Après une première année d'immersion territoriale, Adieu Panurge a poursuivi en 2022 ses interventions artistiques auprès des habitants, avec des temps forts : Les Olympiades de la Bourde en septembre et la Cérémonie d'ouverture VOJO en décembre. L'aventure VOJO va se déployer jusqu'aux Jeux olympiques 2024.

« La Dormance », performance réalisée en secret et quelques heures d'hiver par des habitants du Taillan-Médoc dans le cadre du POP

### FOCUS

#### Projet Optimiste Partagé - Collectif Solitaire, Ville du Taillan-Médoc

La Ville souhaite sensibiliser ses habitant·e·s tant au patrimoine de leur commune qu'au processus de création artistique. Un appel à projets est ainsi lancé tous les deux ans pour un POP, Projet Optimiste Partagé. Le collectif Solitaire a été retenu pour une création sur la thématique des jardins. Sous la direction artistique de Marion Claux, le projet se déploie sur 2 saisons culturelles : 21-22 et 22-23. De nombreux ateliers ont été partagés avec les adolescent·e·s du Repaire, les enfants de la Cabane, les résident·e·s de l'EHPAD la Boétie, les personnes en lien avec le CCAS, les membres de l'association « Savez-vous planter chez vous ? » et les taillanais et taillanaises. En 2022, une première « Garden Party » a marqué l'aboutissement des six premiers mois du projet, suivie en décembre d'un rendez-vous danse, théâtre, musique, « La Dormance » au Pôle culturel de la Haye. La « Garden Party » finale prévue le 10 juin 2023.

[www.lecollectifsolitaire.fr/gardenparty](http://www.lecollectifsolitaire.fr/gardenparty)





Animé par l'iddac, le Réseau Médiation rassemble 35 scènes culturelles, communes, communautés de communes et associations engagées dans des actions visant à rapprocher les publics des œuvres et des artistes. Ces acteurs culturels du territoire sont des partenaires essentiels pour les projets de médiation, qu'ils s'adressent aux scolaires, aux publics suivis par des structures sociales, ou à tous les habitant-e-s. Suite à une année de réflexion collective, les partenaires ont signé le 9 mai 2022 une nouvelle charte. Écrite collectivement, elle consolide la place de la médiation dans chaque structure, définit le rôle du Réseau et affirme dans les manières de faire médiation. Les partenaires ont été accompagnés dans ce cheminement par Sébastien Gazeau, rédacteur dans le domaine culturel et artistique, et par Lilian Ricaud, facilitateur en intelligence collective (association Animacoop). Cette dynamique a suscité l'envie puisque 6 structures ont rejoint le Réseau fin 2022: la Manufacture médocaine à Pauillac, la Ville du Taillan-Médoc, la Salle des fêtes du Grand Parc et Pôle culture du Centre Hospitalier Charles Perrens à Bordeaux, la Ligue de l'enseignement de la Gironde et la MICS - Mission de Coopération des SMAC de l'agglomération bordelaise qui regroupe la Rock School Barbey, le Krakatoa, le Rocher de Palmer et Rock & Chanson. Le Réseau reste ouvert aux structures qui souhaiteraient partager sa démarche.

## FOCUS

### La réunion de rentrée du Réseau

Le 15 septembre, l'iddac accueillait les membres du Réseau. Des retrouvailles ludiques et joyeuses avec au programme: l'accueil des nouveaux médiateurs et médiatrices, l'annonce du lancement des cycles d'expérimentation portés par le Pôle Médiation de l'iddac sur la participation des adolescent-e-s et sur l'éveil culturel et artistique du tout-petit, les nouveaux chantiers, des échanges autour des structures souhaitant intégrer le réseau et les possibles formations pour les médiatrices et médiateurs ayant soif d'informations et de ressources.



## FOCUS

### La Fête de la Charte

La signature de la nouvelle charte a été fêtée avec les membres du Réseau dans les locaux de l'iddac avec la complicité de la Compagnie Bougrelas et d'Atelier TçPç pour une immersion artistique dans l'univers sensible de la médiation. Une fête chaleureuse et drôle avec des marcheurs, une abeille géante, des tisseuses, des pantalons à paillettes et beaucoup de regards complices... En tout, 150 personnes, élu-e-s, directeur-ric-e-s, médiateur-ric-e-s, ont pu découvrir l'histoire du Réseau, les valeurs que chaque membre défend ardemment et la nouvelle charte qui unit les partenaires.

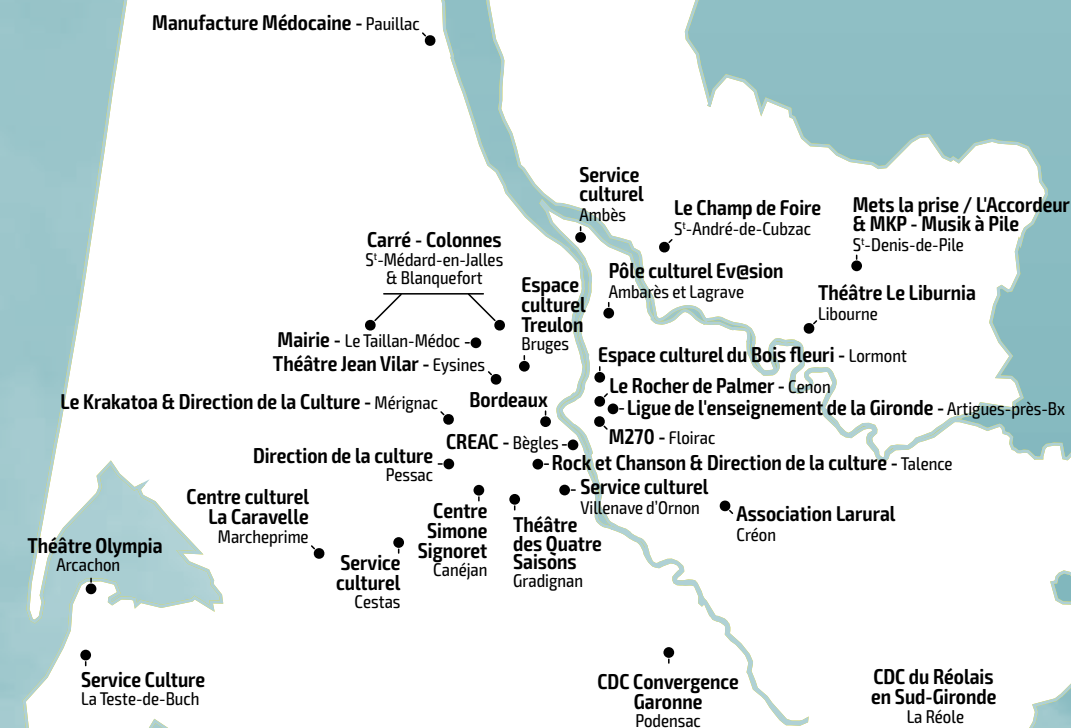
## OUTIL

### Outils pratiques

- La Charte du Réseau: valeurs partagées, fonctionnement et axes d'intervention.
- Devenir membre du Réseau: Dossier sensible de candidature.
- Fiche Contacts du Réseau Médiation



## Réseau Médiation



### LÉGENDE

- Scènes du Réseau Médiation

### ZOOM SUR BORDEAUX



- École de Cirque de Bordeaux
- Glob théâtre
- Le Performance
- Chahuts
- TnBA
- Rock School Barbey
- Manufacture CDCN
- Salle des fêtes du Grand Parc
- Pôle culture - Centre Hospitalier Charles Perrens



41  
SCÈNES  
CULTURELLES,  
COMMUNES,  
COMMUNAUTÉS  
DE COMMUNES,  
ASSOCIATIONS  
...



# CRÉATION

Le soutien à la vie artistique culturelle des territoires permet d'accompagner les projets artistiques, les opérateurs culturels et l'ensemble des acteurs de la vie locale, les associations, les pôles communaux dans la diffusion des œuvres en Gironde, en connexion permanente avec l'urbain, le rural, l'interdépartemental, l'échelon régional et au-delà. Dans le champ des arts de la scène en particulier, la création comme la diffusion sont systématiquement envisagées dans une perspective de développement territorial, tout en favorisant la diversité des esthétiques comme des formes artistiques. Les boîtes à outils de l'iddac se basent sur le triptyque résidences / coproductions / coorganisations en déployant ou inventant toutes communautés artistiques de coopérations à même d'être opérationnelles.

Enrichir, dynamiser la vie artistique girondine, c'est dans cet objectif que l'iddac, en prolongement de la politique culturelle départementale, articule ses modes d'intervention et outils d'accompagnement au service des artistes, compagnies et collectifs. Aides à la résidence, à la production, à la diffusion permettent de concrétiser des projets de création, de leur faire rencontrer le public et de consolider les parcours professionnels. Tout cela est réalisé en coopération avec les opérateurs du territoire, scènes ou services culturels de collectivités, des partenaires engagés comme l'agence au service du développement de la culture en Gironde.

  
Hakama Calame,  
Cie Paul Les Oiseaux



33  
SCÈNES PARTENAIRES



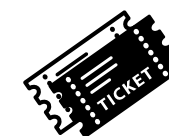
45  
PARTENAIRES  
OCCASIONNELS



35  
COPRODUCTIONS  
FINANCÉES



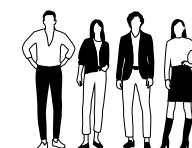
47  
RÉSIDENCES



698  
DIFFUSIONS



160  
RENDEZ-VOUS  
COMPAGNIES



3  
STRUCTURES ARTISTIQUES  
Dispositif Local d'Accompagnement « Économie de la création »



## Créations in situ et projets artistiques de territoire

L'iddac œuvre à enrichir la permanence artistique au plus près des habitants sur l'ensemble du territoire départemental. L'agence privilégie l'inscription artistique durable et les liens avec la médiation territoriale, en générant des ressources, des échanges entre acteurs de l'art et de la culture et les acteurs sociaux et éducatifs, en favorisant enfin la diversité culturelle et la participation des habitants. Il s'agit de favoriser les synergies entre acteurs locaux et projets artistiques comme leur ancrage territorial. Il s'agit en parallèle de susciter ou de contribuer à la consolidation de pôles structurants dans les territoires (développement des opérateurs et des projets structurants dans le champ du spectacle vivant et formes hybrides) comme d'assurer l'ancrage durable des artistes sur les territoires (résidences de création, de territoire, de médiation, coproduction et diffusion des œuvres).

Royaume,  
Cie Hors Série



Journée professionnelle,  
Culture et Environnement, 3iS Bègles



## Patrimoines culturels ou immatériels, patrimoines naturels et espaces publics

L'iddac veille à valoriser et stimuler les relations entre les arts de la scène ou de la parole et les patrimoines culturels ou les patrimoines immatériels (histoire, langue régionale, Cercles...).

Dans le milieu de l'environnement: créer des passerelles entre milieux artistiques et naturalistes à travers des propositions artistiques adaptées aux contraintes des espaces naturels, favoriser une appropriation par les habitants des patrimoines immatériels, des enjeux environnementaux et du développement durable, dans l'esprit d'une communauté art-nature. Il s'agit de valoriser ces patrimoines par des créations artistiques hybrides et / ou des commandes photographiques et phonographiques.

En direction des espaces publics: favoriser l'appropriation artistique de l'espace, travailler un rapport à l'espace de la rue, à l'urbanité, à la ruralité, aux mobilités et la perception de l'espace partagé, habité, du commun...

Les Domaines Départementaux constituent un endroit privilégié de ces projets art-nature et culture-environnement-patrimoine. Le projet du château de Certes et via un programme de résidences artistiques et de recherche-action, en résonnance avec les autres lieux de résidence et projets arts de la scène – patrimoines culturels – patrimoines naturels de Gironde, et dans le souci constant de les inscrire dans des réseaux plus larges permettant l'économie durable des projets artistiques et des structures qui les portent.



Branca, Cie Branca

## Émergences et accompagnements artistiques

L'iddac soutient la jeune création artistique en privilégiant la rencontre avec les territoires, le rapprochement avec les opérateurs ressources, la coopération et la synergie des acteurs dans une optique d'innovation et d'expérimentation.

Il s'agit de générer autour de cette jeune création des ressources, des échanges, de nouvelles modalités d'action dans une économie sociale et mutualiste: soutien au processus de la création artistique, accompagnement de l'émergence et diversification des esthétiques, inscription dans les réseaux professionnels.

## Mutualités artistiques et culturelles

L'iddac entend:

- Favoriser la coopération afin de lutter contre la segmentation et l'isolement des acteurs par l'expérimentation de nouvelles modalités de co-construction et de mutualisation d'actions de production et de diffusion.
- Sécuriser les parcours artistiques et renforcer la pérennité des projets artistiques au travers de la « chaîne de production des valeurs ».
- Favoriser le lien entre les projets artistiques et les opérateurs culturels girondins dans une perspective de maillage territorial, d'emploi culturel et d'économie de la création (co-production, résidences et aide à la diffusion).
- Structurer des réseaux de coopération culturelle autour des arts de la scène et animer des communautés artistiques (musique, Jeune Public et Petite Enfance, etc.).

Almā Mango





# SOUTIEN À LA CRÉATION

L'essor de la création girondine est au cœur du projet de l'iddac, sa réalisation, sa diffusion, son accessibilité, parce qu'elle est porteuse d'une vision sensible du monde et de sens à partager. À la base de tout, il y a donc le geste artistique, sa liberté, son audace. C'est cela que l'agence veut rendre possible et visible grâce à ses divers moyens d'intervention. En coopération avec les partenaires culturels girondins, l'iddac s'engage pour permettre aux artistes de produire leurs œuvres et pour multiplier les occasions de rencontre avec les publics sur l'ensemble du territoire et au-delà.

## Résidences

Accueillir en résidence, c'est rendre possible le travail de recherche, d'écriture, de scénographie, de mise en scène, c'est concevoir le décor, le son, l'éclairage, prendre le temps de la répétition. Tous ces temps de travail nécessitent des espaces adaptés et des moyens, financiers, techniques, humains. Pour y répondre, l'iddac et ses partenaires du territoire financent des résidences aux visages multiples en fonction des projets et de leur avancement. L'aide apportée répond à la spécificité des besoins : du simple accueil dans un lieu à la mise à disposition de matériels et de personnels (techniciens, collaborateurs...), et d'une durée de quelques jours à plusieurs semaines. Ces temps peuvent aussi être l'occasion de mener des actions de médiation ou d'interagir avec les habitant·e·s et de construire une démarche artistique inclusive. Les accueils en résidence sont portés par les lieux culturels. Leur implication est déterminante pour que l'iddac intervienne à leurs côtés en apportant une aide financière aux compagnies. L'agence soutient les structures qui s'engagent fortement pour donner aux artistes les moyens de créer à l'exemple des Marches de l'Été avec 7 compagnies accueillies à l'Atelier au Bouscat ou dans d'autres lieux.

### FOCUS THÉÂTRE DE RUE



### À quel prix, Cie Donc Y Chocs

En avril 2022, la compagnie s'est installée à Arès, en espace public près de la salle Brémontier, pour travailler son nouveau spectacle axé sur l'épineux sujet de la prostitution. Avec cette création, Donc Y Chocs fait entendre la parole intime des travailleur·euse·s du sexe. Ce sujet questionne notre rapport au monde, aux autres, au corps, au choix et à la liberté. *À quel prix* est un portrait tout en nuances mais sans concession d'un univers que l'on préfère souvent ignorer. Avec ses dérives mais aussi sa normalité, son quotidien, ses joies infimes, ses souffrances intimes et ses trajectoires si variées.

### FOCUS THÉÂTRE – PROJET PARTICIPATIF

### La Légende d'Alangon, Cie Okto

Associée pour trois années à la Ville de Langon, la compagnie girondine Okto a entrepris de faire le récit de « LA vraie histoire de Langon », une histoire mystérieuse et oubliée qui ne peut s'écrire qu'avec la participation des habitant·e·s. Ainsi, depuis octobre 2022, rencontres et collectages avec les langonnais·e·s, scolaires, associations... nourrissent l'écriture de la compagnie en immersion sur le territoire lors de différentes périodes de résidence. Des soirées aux flambeaux marquent les étapes du récit en construction. La création s'inspire de faits avérés mais aussi de personnages effacés de la « grande » Histoire et de représentations collectives. La compagnie souhaite créer une utopie des temps passés, une (ré)écriture poétique et engagée qui fasse légende, une légende dont les habitant·e·s pourront se saisir pour mieux se réapproprier leur territoire.



### FOCUS

### Résidences avec le Glob Théâtre

Aujourd'hui Scène Conventionnée, le Glob Théâtre défend depuis sa création les esthétiques contemporaines du spectacle vivant avec une attention particulière au sens de la démarche artistique et à l'ouverture au monde. En 2022, l'iddac s'est engagée à ses côtés pour soutenir l'accueil en résidence de 3 compagnies :

- en février, la compagnie La Nageuse au piano pour *Bloc 45*, du théâtre-témoignage à partir d'un texte de Virginie Barreteau inspiré par la vie d'un employé de la RATP atteint du syndrome d'Asperger ;
- en février également, le Collectif Orobanches pour *Si je me défais*, une création danse-théâtre pour questionner les accidents, les ruptures, la mémoire et ses failles ;
- en mars, la compagnie Sur Nos Gardes pour *Parasites*, une pièce sur l'incapacité d'être ensemble et la paradoxale nécessité de ne pas être seule pour tenter d'exister. Suite à cette résidence, l'iddac et le Glob ont décidé conjointement de coproduire cette pièce.



*Si je me défais,  
Collectif Orobanches*



*Parasites,  
Cie Sur Nos Gardes*

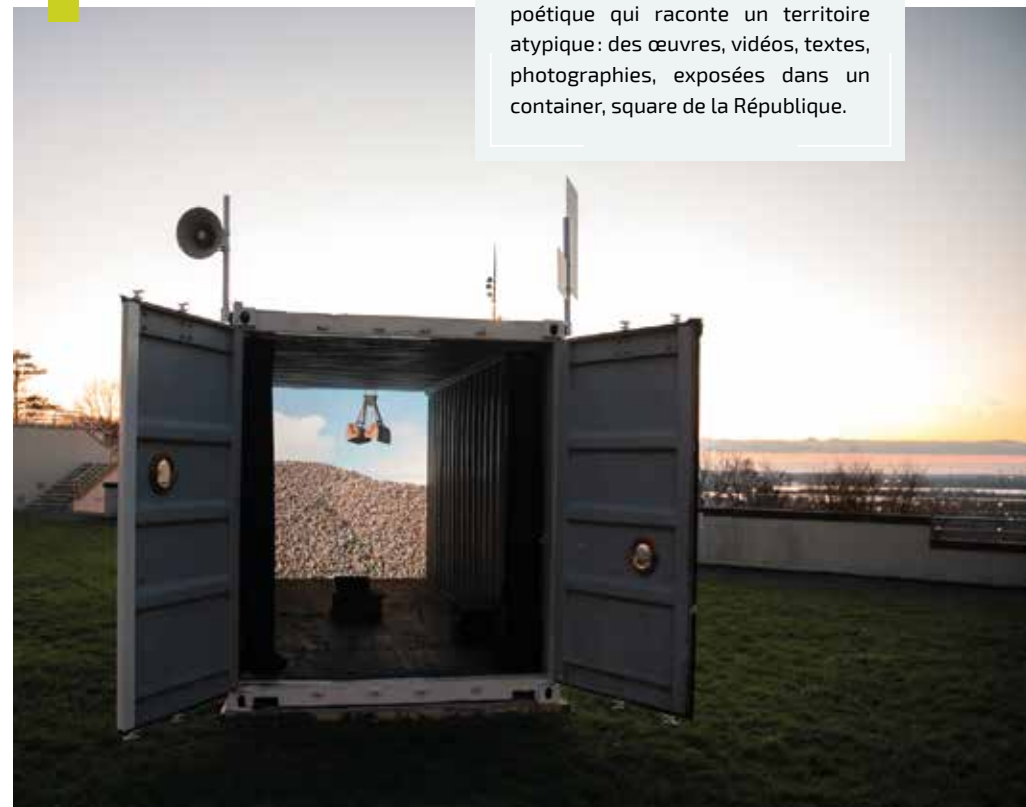
### FOCUS MUSIQUE



### Arthur de La Taille

Auteur, compositeur, interprète, Arthur de La Taille a finalisé en septembre 2022 la préparation de son deuxième album au Reflet à Tresses. Accueilli par la Ville en partenariat avec Musiques de Nuit Diffusion, il a peaufiné son projet : une douzaine de chansons teintées de pop, de jazz et de musique brésilienne. Dans ses textes, les sensations de la vie, profondes ou légères, la gaieté et la noirceur, la nostalgie et l'air du temps. Son temps de résidence a été suivi de concerts sur la scène du Reflet puis au Rocher de Palmer à Cenon à l'occasion de la sortie de l'album *Transe paradis* en novembre.

*Maritimes, Cie Tilos*



### INSTALLATION VIDÉO ET LITTÉRAIRE

### Maritimes

Olivier Crouzel et Sophie Poirier réalisent un travail artistique lié aux paysages de la mer et du littoral. Lui fabrique des installations vidéo et elle écrit des récits et de courtes fictions. Un jour, ils ont poussé la porte de la Maison des marins sur le port de Bassens et découvert tout un imaginaire du départ, du lointain, de l'horizon. De quoi faire naître un fort désir de création et le projet d'une résidence au long cours pour prendre le temps de la rencontre avec ceux qui travaillent là, ceux de passage, pour observer les flux et ouvrir l'imaginaire vers le large. Séduite, la Ville de Bassens s'est engagée dans ce projet. À partir de septembre 2022, immersions et collectages ont fait naître une narration hybride, documentaire et poétique qui raconte un territoire atypique : des œuvres, vidéos, textes, photographies, exposées dans un container, square de la République.



## Coproductions

Pour favoriser la vitalité artistique girondine, l'iddac apporte son aide financière à la création de nombreux spectacles. Ses interventions en production, sur sollicitation des compagnies, sont conditionnées par l'engagement de lieux culturels prêts à diffuser les œuvres. L'idée étant d'assurer de la visibilité aux créations afin que des opérateurs s'en saisissent, les programment à leur tour et que les spectacles puissent ainsi rencontrer leurs publics.

### FOCUS THÉÂTRE - JEUNE PUBLIC



#### L'Envol perdu, Maesta-Théâtre

Trois personnages de *La Mouette* d'Anton Tchekhov prennent leur envol dans une mise en scène de Jean-Luc Terrade et Benjamin Ducroq propre à magnifier leur quête éperdue de l'inaccessible. Faire entendre un texte classique au jeune public, c'est l'ambition de cette création. Tchekhov s'y prête car chez lui le drame laisse entrevoir de la vie et de l'humour. Recentrée autour de trois personnages, la pièce met l'accent sur la passion amoureuse, le rapport à l'art, mais aussi sur les aspirations et les illusions de la jeunesse. À la manière des contes, le drame n'est pas évité mais l'adaptation amène la distanciation nécessaire pour en faire un récit initiatique.

**Créé le 15 novembre 2022 au Centre Simone Signoret - Canéjan / Festival « Tandem ».**

### OUTIL

#### Catalogue des coproductions iddac

À destination des structures de diffusion girondines, ce catalogue répertorie les créations théâtre, danse, musique, marionnettes/théâtre d'objets, théâtre d'ombre, arts de la rue/de la piste/de la parole et des thématiques Jeune Public et Art/Nature. Un grand nombre de propositions artistiques pour une diversité de lieux et de publics. L'iddac peut accompagner financièrement la diffusion de ces coproductions en co-organisant des représentations avec les structures culturelles du territoire, collectivités, associations....

En ligne sur [www.iddac.net](http://www.iddac.net). Plus d'information, contact: Pôle Création.



### FOCUS DANSE - JEUNE PUBLIC

#### Oli Park, Cie Gilles Baron - Association Origami

Gilles Baron poursuit ses recherches sur l'incandescence des corps au sein des communautés rassemblées. C'est dans un skate park, cette fois, qu'il rassemble des jeunes familiers des pratiques urbaines (skate, danse, bmx, parkour...). Pour chorégrapier et mettre en scène, Gilles Baron s'est associé à Adrien Cornaggia, auteur et dramaturge. Ensemble, ils ont proposé à une dizaine d'adolescent·e·s des ateliers d'écriture, danse et théâtre afin de dessiner un canevas dramaturgique, chorégraphique et scénographique. Ils ont mis en partage, en corps, en mots et en musique, ce que représentent ce lieu et ces pratiques. Gilles Baron a ensuite établi un protocole de création transmissible afin que sur chaque territoire, un nouveau groupe de jeunes s'en empare. La création se re-configue ainsi à chaque fois avec une constante, le skate park comme lieu de rassemblement et d'expérimentation des toutes premières fois. Refuge mais aussi scène de rituels, de défis, de défaites et de victoires, le skate park est un lieu initiatique où vibre l'intériorité de corps qui se construisent à l'abri des regards des adultes.

**Créé le 4 février à La Manufacture CDCN dans le cadre du festival Pouce !**

### FOCUS DANSE



#### Royaume, Cie Hors-Série - Hamid Ben Mahi

Que vivent les femmes dans nos sociétés ? Quelles situations traversent-elles ? Quelles épreuves rencontrent-elles ? Toutes ces questions ont amené le chorégraphe Hamid Ben Mahi à réfléchir à la brutalité de notre système patriarcal. Royaume mêle les textes à la danse pour se faire le « porte-voix » d'histoires de femmes. Dans cette chorégraphie hip-hop pour six interprètes féminines, les éclats de voix intimes et sincères des danseuses disent l'universel pendant que leurs gestes invitent à la poésie. Une pièce chorégraphique qui met en lumière des paroles de femmes et la puissance d'une sororité.

**Créé les 25 et 26 novembre à La Manufacture CDCN Nouvelle-Aquitaine à Bordeaux.**

## Diffusions

Permettre à une création d'exister ne prend sens que si on envisage la vie de cette création. C'est pourquoi l'agence accompagne la diffusion de ses coproductions en coorganisant des représentations avec les structures culturelles du territoire, Scènes Partenaires ou partenaires occasionnels (p. 51), qui la sollicitent. Les aides à la diffusion permettent aux lieux de diversifier leur offre, de s'ouvrir à des propositions artistiques singulières. L'iddac encourage les séries, les tournées, les diffusions hors des sentiers battus, dans des espaces naturels, des lieux publics, des médiathèques ou des cinémas... L'attention au Jeune Public est particulièrement marquée à travers des festivals rassemblant

### FOCUS MUSIQUE - PETITE ENFANCE

#### Loéla, Ceïba & Laura Caronni

Ceïba et Laura Caronni chantent en plusieurs langues et s'accompagnent de leurs instruments, en acoustique et en très grande proximité avec les enfants, dans une scénographie légère et enveloppante. La vibration des voix, du violoncelle et des percussions emmène les tout-petits dans un voyage musical autour du cycle de la vie à travers celui de l'eau... Un voyage sensoriel tout en douceur et en musique pour un public de 3 mois à 3 ans.

Ce spectacle musical produit par le Krakatoa (Mérignac) a été programmé pour les enfants des RAM, crèches et ALSH à Arcachon, Langoiran et Saint-Jean-d'Illac, pour les scolaires à Langon et Saint-Denis-de-Pile et en tout public dans 13 communes dont celles citées, en tout 42 représentations en Gironde.

les familles mais aussi par le biais de l'aide aux diffusions en milieu scolaire ou dans les lieux de la Petite Enfance. Soucieuse d'un équilibre territorial de l'offre de spectacles, l'agence intervient également pour soutenir les programmations d'associations du territoire

à l'exemple d'« Entrez dans les Cercles » de la Fédération des Cercles de Gascogne. Faire ainsi circuler au maximum les œuvres, c'est à la fois offrir aux publics la découverte artistique et contribuer à l'équilibre économique des artistes et compagnies.

### FOCUS

Tambouille#, Cie Erik Baron



#### Festivals Jeune Public

L'iddac accompagne les scènes particulièrement investies dans le soutien à la création et à la diffusion des spectacles à l'adresse des jeunes. L'agence apporte son aide en coorganisant des représentations de créations qu'elle a coproduites et n'hésite pas à faire un pas de côté lorsque nécessaire.

■ **« Le Bazar des Mômes »** proposé en mars/avril par La Caravelle à Marcheprime en partenariat avec Arcachon, Le Barp, Le Teich et Mios a mis à l'affiche 11 spectacles dont 5 coproductions iddac. Au-delà de l'aide en diffusion, l'iddac contribue à la coordination de la mise en œuvre de ce festival de territoire.

■ Fortement ancré dans son quartier de Bordeaux-Bacalan, Le Cerisier propose chaque année en octobre de nombreux spectacles dans son lieu mais aussi en établissements scolaires et périscolaires dans le cadre du festival **« Les Petites Cerises »**. L'iddac, qui accompagne en ingénierie culturelle la structure, a coorganisé les représentations des 6 spectacles programmés.

■ Dernier né des festivals Jeune Public, fin octobre, **« Sous les loupiotes »** du Théâtre des Beaux-Arts. L'iddac, sociétaire de la SCIC, est également intervenu en coorganisation pour les 3 spectacles.

35 coproductions financées  
et 26 coproductions créées en 2022

ARTS DE LA PAROLE

- La Grande Boueuse  
SENTIMENTALE FOULE
- Wouaf  
AGENCE DE GÉOGRAPHIE AFFECTIVE

ARTS DE LA PISTE

- Vis dans le vide  
CIE CRAZY R
- Les Vertiges : Fragment & Lemniscate  
CIE BIVOUAC

DANSE

- AMA – les pêcheuses de perles  
CIE MEDULLA
- Every drop of my blood  
CIE FLUO
- Hélium / Art Session  
(Jeune Public)  
LAËTITIA VIGNES
- Gomme & À l'Envers de l'endroit  
(Jeune Public)  
CIE JEANNE SIMONE
- Monsieur vs ou += Madame  
CIE AUGUSTE-BIENVENUE
- Oli Park  
(Jeune Public)  
CIE GILLES BARON
- Royaume  
CIE HORS SÉRIE
- OSC#1, le corps dansant ne se tait jamais  
CIE LES OUVEREURS DE POSSIBLES

- Explosion  
CIE RÉVOLUTION
- Construire un feu  
LA TIERCE

DANSE - MUSIQUE - SLAM

- Les Ordres de la Lune  
LES TALENTUEUX & LE COLLECTIF TUTTI

MUSIQUE

- Entre ses mains  
JÉRÉMIE MALODJ' – LA PETITE POPULAIRE
- Les Fleurs de l'enfance  
(Petite Enfance)  
CIE RÉSONANCE – PERRINE FIFADJI
- Marmelade  
(Jeune Public)  
ÉCLATS
- Loéla  
(Petite Enfance)  
CEÏBA & LAURA CARONNI – KRAKATOA
- Tout est parfait  
MARC DELMAS – L'ASSO DU 5

THÉÂTRE

- Ad Vitam – Capitales #1  
COLLECTIF SOLITAIRE
- Charlie, du vent derrière le nombril  
(Jeune Public)  
CIE LA PETITE FABRIQUE
- Jamais dormir  
(Jeune Public)  
L'ANNEXE
- Jeanne et Gilles  
CIE DES FIGURES
- Le Dortoir des mouettes  
CIE INTÉRIEUR NUIT
- L'Envol perdu  
(Jeune Public)  
MAESTA THÉÂTRE
- Le Tiers Temps  
GUY LENOIR – CIE MC2A
- Maux d'amour  
CIE DU RÉFECTOIRE

- Naître  
CIE GIVB
- Un Travail de fourmi !  
CIE DU TOUT VIVANT
- Ulysse ou l'impossible retour  
GROUPE ANAMORPHOSE
- Peuple parallèle  
COLLECTIF PARALLÈLE(S) –  
NICOLAS LUX & CHRISTOPHE DABITCH

CLOWN

- Trop près du mur  
TYPHUX BRONX

MARIONNETTES

- Inclassables  
(Jeune Public)  
CIE LA NAIN ROUGE
- Birdy  
(Jeune Public)  
LE FRIIIX CLUB

LÉGENDE

- Coproduction créée en 2022
- Coproduction financée en 2022

Diffusions  
des coproductions  
2022



LÉGENDE

- 1-5
- 6-10
- > 10

P'tites scènes

Diffusions Espaces Naturels Sensibles

Diffusions ENS et P'tites scènes

ZOOM SUR BORDEAUX

- Chahuts, centre d'animation Saint-Michel
- Chahuts, square Dom Bedos
- La Boîte à Jouer
- La Manufacture CDCN
- La Salle des Fêtes du Grand Parc
- Le Cerisier
- Le Glob Théâtre
- Le Lieu sans Nom
- Le Théâtre des Beaux-Arts
- Les Vivres de l'Art
- Le Marché de Lorme

TICKET

698

DIFFUSIONS DES COPRODUCTIONS dont 571 coorganisations

MICROPHONE

46

DIFFUSIONS P'TITES SCÈNES



47 Résidences

ARTS DE LA PISTE ET DE LA RUE

- **PLI**  
Parti Collectif dans le quartier de Beutre - Ville de Mérignac
- **Le Gros crépuscule**  
Cie Astropophe à la Salle du Vigean - Ville d'Eysines

DANSE

- **Open Space**  
Cie Fish & Shoes à la Halle des Chartrons et au Performance à Bordeaux - Le Performance / Cie Rêvolution
- **Fin de journée**  
Cie Sohrâb Chitan au Cuvier de Feydeau - Ville d'Artigues-près-Bordeaux
- **Le Bruit des coquillages**  
(Danse – Théâtre / Jeune Public )  
Cie Les Dés Rangés à l'Office Monségurais de la Culture et des Loisirs - Ville de Monséгур

MUSIQUE

- **Sukh Mahal** à l'Antirouille à Talence - Rock & Chanson
- **Chansons d'alcôve**  
Marlot au Rocher de Palmer à Cenon - Association Musiques de Nuit Diffusion
- **Arthur de la Taille** à la salle Le Reflet à Tresses - Association Musiques de Nuit Diffusion

PYROTECHNIE

- **L'Œuf du Phénix**  
Silex! au Château Le Grand Verdus à Sadirac - Association Larural

THÉÂTRE

- **À quel prix** (Théâtre de rue)  
Cie Donc y Chocs à l'Espace Brémontier - Ville d'Arès
- **Notre Afrique du Sud / Our South Africa** (Jeune Public)  
Carole & Oliver Cie au Centre Simone Signoret - Ville de Canéjan
- **Chagrin(s)**  
Cie Les 13 Lunes à Pujols - Association Nouaison
- **La Vie rêvée des philosophes**  
Cie Un Jour, j'irai à la salle de L'Induction à Samonac - Compagnie Mata-Malam

- **La Vie de Galilée**  
Collectif Pampa à la Salle Clarisse Brian-Reclus - Ville de Sainte-Foy-la-Grande
- **Griiise**  
Cie Les Pièces Jointes à l'Espace René Lazare - Ville de Targon
- **Les Cailloux**  
Collectif La Flambée au Pôle Sport Culture Loisirs - Ville de Villenave d'Ornon
- **La Légende d'Alangon**  
Cie Okto au Centre culturel Les Carmes - Ville de Langon

- **Ad Vitam**  
Collectif Solitaire au Pôle Culturel de la Haye - Ville du Taillan-Médoc

- **Épopée** (Théâtre, musique et signes)  
Cie El Destino à l'Espace Simone Signoret - Ville de Cenon

MARIONNETTES, THÉÂTRE D'OBJETS, THÉÂTRE D'OMBRE

- **Little Girl**  
Cie Parallaxe au Centre Simone Signoret - Ville de Canéjan

INSTALLATION VIDÉO ET LITTÉRAIRE

- **Maritimes**  
Sophie Poirier et Olivier Crouzel, zone portuaire - Ville de Bassens

PARTENARIAT IDDAC / ACPG - ASSOCIATION DES CINÉMAS DE PROXIMITÉ DE LA GIRONDE

Musique / Jeune Public: **Fluffy, l'oiseau voyageur** par Calame au Cinéma Rex à Cestas et au Cinéma Jean Eustache à Pessac.

PARTENARIAT IDDAC – BORDEAUX MÉTROPOLE

Marionnettes, théâtre d'objets, théâtre d'ombre / Jeune Public: **Blanc Flocon**, ROGER Cie au Pôle culturel Év@sion à Ambarès-et-Lagrave (Juniors du Développement Durable).

PARTENARIAT IDDAC – DIRECTION DE L'ENVIRONNEMENT / DÉPARTEMENT DE LA GIRONDE

Théâtre: **Un Travail de foumi!**, Cie du Tout Vivant au Domaine de Certes et Graveyron.

PARTENARIAT IDDAC – GLOB THÉÂTRE

Danse: **Si je me défais**, Collectif Orobanches.  
Théâtre: **Bloc 45**, Cie La Nageuse au piano et **Parasites**, Cie Sur Nos Gardes.

PARTENARIAT IDDAC – CIE LES MARCHES DE L'ÉTÉ

Danse: **Pop corn Protocole** et **Discipline in Disorder**, Collectif Charchahm à l'Atelier des Marches au Bouscat. **Love me tomorrow**, Sophie Dalès - Compagnie Wolf à l'Atelier des Marches au Bouscat et à la BAG - Bakery Art Gallery à Bordeaux.

Musique: **Les Bêtes**, Félicie Bazelaire et David Chiesa au Théâtre des Quatre Saisons à Gradignan. **Isolés en tant que motifs**, Compagnie Translation à l'Hôtel Ragueneau à Bordeaux. **Roots urban**, Cie Visions Croisées au Rocher de Palmer à Cenon.

Théâtre: **Le Soldat orphelin**, Abdulrahman Khallouf à l'Atelier des Marches au Bouscat.

PARTENARIAT IDDAC / MICS (MISSION DE COOPÉRATION DES SMAC)

Daisy Mortem et Almă Mango à Rock & Chanson à Talence en partenariat avec l'association Stigmergie.

PARTENARIAT IDDAC - PARC NATUREL RÉGIONAL DES LANDES DE GASCOGNE

Théâtre, musique et danse: **L'Abri de nos rêves**, Cie Branca dans le territoire du Parc.

ASSOCIATIONS D'ARTISTES

Danse: **Hakama Calame**, Cie Paul Les Oiseaux à l'Espace culturel Treulon - Ville de Bruges.

Marionnettes, théâtre d'objets, théâtre d'ombre: **Hasards, jolies choses et petits riens**, Le Liquidambar au Centre Simone Signoret à Canéjan - Villes de Canéjan et Cestas.

Théâtre: **Des Murs et nos mondes**, Cie Jusqu'à l'aube au Cerisier à Bordeaux. **Wild, Wild, Wild (grand final)**, Cie des Figures à la Caravelle - Ville de Marcheprime.

LES P'TITES SCÈNES

Génial au Japon à la Maison des arts vivants à Villenave d'Ornon. **Hantcha** à La Ruche à Saucats. **Louise Weber** à l'Espace culturel Georges Brassens Léognan. **Marc Delmas** au Pôle culturel L'Ekla au Teich. **Titouan** au Centre culturel Le Bateau Lyre au Barp.



LÉGENDE

- Résidence

**47**  
**RÉSIDENCES**  
dont **5** résidences  
Les P'tites Scènes

# MUTUALITÉS ARTISTIQUES ET CULTURELLES



Unir ses moyens et partager solidirement les risques, ce sont les principes de base de la mutualisation mise au service de la création, de la diffusion artistique en Gironde et du développement de projets. L'iddac s'est engagé très tôt dans cette logique rassemblant des opérateurs culturels parfois hétérogènes pour constituer des réseaux et communautés autour de projets partagés ou d'esthétiques artistiques. Ces « mutualités » permettent de mobiliser des moyens financiers, techniques et humains. Elles favorisent l'émergence de nouvelles créations aux formes parfois singulières et facilitent la circulation des œuvres.

## Scènes partenaires

Le réseau des Scènes partenaires réunit 33 structures girondines (cf. p.51), un maillage territorial fort impulsé par l'iddac. Construite autour d'une vision commune de la culture comme levier de développement territorial et social, la convention signée avec l'agence marque l'engagement de la scène pour un projet culturel inscrit dans la durée au service de la création contemporaine, de l'accompagnement des artistes et de l'accès de toutes et tous aux pratiques artistiques et culturelles. Cela se traduit par des résidences d'artistes, des compagnonnages au long cours, des apports en production, des diffusions, des actions de sensibilisation des publics, des projets artistiques incluant la participation des habitant.e.s. Les Scènes partenaires constituent un appui fort pour la circulation des œuvres sur le territoire.

## Réseau Les P'tites Scènes

Initié par l'iddac, le réseau Les P'tites Scènes rassemble des programmeurs locaux (lieux culturels, communes, associations...) fortement impliqués dans le soutien à la scène musicale, aujourd'hui 21 structures au total. En mutualisant leurs moyens, les partenaires offrent à des artistes des musiques actuelles la possibilité de se produire sur scène et d'être accueillis en amont en résidence pour travailler leur tour de chant (scénographie, création lumière, sonorisation...). Cette coopération permet de mettre en place de véritables tournées en Gironde d'une dizaine de dates en général, des apéro-concerts favorisant les rencontres publics-artistes. La forme volontairement légère techniquement permet une programmation dans différents types de lieux dont certains peu équipés pour l'accueil d'un spectacle. Pour sélectionner les artistes, un appel à candidatures est lancé chaque année pour la saison suivante. Le choix se fait collectivement.

Elles favorisent la mutualisation entre opérateurs culturels. Tournées girondines ou séries de représentations s'organisent en solidarité afin de donner le temps à la création de trouver son public.

### FOCUS CIRQUE

#### Willy Wolf, Cie La Contrebande

Willy Wolf, migrant polonais, travaille dans une usine. Avidé de sensations et de reconnaissance, il est aussi acrobate de haut vol, trapéziste, cascadeur et « champion du monde de plongeon » auto-proclamé. Cette création de cirque maximaliste, avec de petits et grands exploits, met en lumière l'absurdité d'un saut, la volonté d'un homme, qui, pour se sentir vivant, tenta le diable et trouva la mort.

Ce spectacle « grand format » et sous chapiteau a bénéficié de l'engagement de l'iddac et des Villes de Floirac et de Pessac aux côtés du CREAC de Bègles pour être programmé en série en mars aux Terres neuves.

## Intégrer les P'tites Scènes

**pour les artistes, c'est :**

- être professionnel en voie de développement,
- jouer des créations texte / musique,
- proposer une formation légère.

**Modalités pratiques pour les candidatures sur iddac.net**

**pour les programmeurs, c'est :**

- s'engager sur les valeurs et modalités de fonctionnement du réseau (Charte),
- abonder le fonds mutuel,
- accueillir au moins un concert,
- proposer un tarif public accessible.

### FOCUS

## P'tites Scènes 2022



### Marc Delmas

Avec son album *Tout est parfait* sorti en 2022, Marc Delmas propose des chansons douces et élégantes. Son univers musical empreint de poésie combine pop et acoustique, de la balade aux embardées jazz-rock avec des arrangements travaillés mais toujours naturels. L'album est porté sur scène par le quartet qu'il forme avec Christophe Jodet à la basse et contre-basse, Didier Ottaviani à la batterie et Marc Closier au saxophone et à la flûte.

**Résidence de création du 3 au 7 octobre 2022 au Pôle culturel L'Ekla au Teich. 9 concerts du 7 octobre au 26 novembre.**



### Titouan

Mêlant hip-hop, danse et textes, le duo formé par Titouan Arrabie-Aubiès et Alexandre Sossah invite à un voyage puissant où le jazz se teinte de couleurs africaines, balkaniques et orientales. Deux conteurs occupent la scène pour une même histoire captivante. La flûte traversière flirte avec le beatbox et le timbre feutré de la clarinette s'accorde aux rythmes des machines. Textes et corps s'unissent pour délivrer une émotion brute, un hip-hop qui transporte hors des sentiers battus.

**Résidence de création du 22 au 25 février 2022 au Centre culturel Le Bateau Lyre au Barp. 10 concerts du 25 février au 8 avril.**



### Hantcha

Hantcha garde de son pays d'origine Madagascar le goût du métissage culturel perceptible à travers son style musical alliant rock, soul et world. Curieux mélange entre énergie et sensibilité, la chanteuse à la voix puissante et sensuelle emprunte les codes de la musique Malagasy pour fabriquer un univers où sa guitare donne le rythme et les harmonies font corps autour de sa voix.

**Résidence de création du 28 novembre au 2 décembre 2022 à La Ruche à Saucats. 10 concerts du 2 décembre au 3 février 2023.**



### Louise Weber

Louise Weber a un petit ukulélé et un sacré caractère ! Elle distille ses chansons d'une voix gourmande et légère, portée par deux musiciens aux doigts de velours. En trio, elle nous fait voyager dans une atmosphère acoustique. Un monde vallonné de douleurs et d'amour, de coups de gueule et d'humour. Louise Weber le dit elle-même : on n'est pas des cubes... On ne rentre pas dans les cases !

**Résidence de création du 25 au 29 avril 2022 à l'Espace culturel Georges Brassens à Léognan. 11 concerts du 29 avril au 24 juin.**



### Génial au Japon

Indie-pop, rock et ambiances électroniques, c'est le cocktail de ce duo féminin ! Dans *Portraits*, EP sorti en décembre 2021, Génial au Japon présente les portraits de cinq personnages singuliers confrontés à leurs propres paradoxes et à leur solitude. Les titres d'une pop mélancolique mêlent habilement la musique à l'image puisque l'EP s'accompagne d'une vidéo-concept, sorte de court-métrage déclinant les cinq chansons et personnages comme autant de chapitres d'une histoire à parcourir.

**Résidence de création du 3 au 7 janvier 2022 à la Maison des arts vivants à Villenave d'Ornon. 11 concerts du 7 janvier au 18 février / 2 concerts annulés à Marsas, Saint-Vivien-de-Monségur pour cause d'épidémie Covid.**



Communauté  
Jeune Public

Réunissant une soixantaine de membres, cette Communauté informelle s'est constituée ces dernières années autour de la volonté partagée d'agir pour développer la production et la diffusion de spectacles Jeune Public ainsi que les actions de médiation à son adresse. Priorité des politiques publiques de la culture, la question du Jeune Public est devenue une composante essentielle des projets culturels de nombre de scènes culturelles, collectivités territoriales et associations. À leurs côtés, l'iddac a renforcé son soutien : coproductions, accueils en résidence, diffusions en salles mais aussi dans les structures scolaires et périscolaires et dans les lieux de la Petite

Enfance (crèches, relais d'assistantes maternelles...). L'agence accompagne la programmation de spectacles Jeune Public dès lors que ces spectacles font l'objet de tournées organisées avec plusieurs opérateurs culturels. Elle soutient les projets de territoire comme « Le Bazar des Mômes », festival initié par La Caravelle de Marcheprime qui associe les communes voisines, Arcachon, Le Barp, Le Teich et Mios. La Communauté favorise les dynamiques intercommunales et partenariales. Elle permet de développer la mutualisation de moyens, le partage des connaissances, compétences et expertises au service de la création Jeune Public et de sa rencontre avec le public.

FOCUS MARIONNETTES

Papic, Drolatic Industry

Sacha admire Papic, son grand-père à la longue barbe piquante. Dans cette barbe, Sacha pioche des objets cachés. Un clou, une rose, un hameçon... Ceux-ci représentent autant d'histoires et de souvenirs qui, par le récit du grand-père, reprennent vie. L'enfant grandit, questionne, et le grand-père qui vieillit l'invite dans son passé. Cette histoire parle avec tendresse du temps qui passe et du lien entre les générations.

Dans le cadre des actions de la Communauté Jeune Public, les Villes de Canéjan, Floirac et Marcheprime ont coorganisé avec l'iddac la tournée de ce spectacle pour les enfants dès 3 ans.

La part des anges,  
Cie du Liquidambar

Journées Pro

Chaque année, la Communauté se réunit à l'occasion de temps forts Jeune Public. En février 2022, à l'occasion du festival « Méli-Mélo » porté par Canéjan et Cestas, une journée a rassemblé une quarantaine de professionnel-le-s pour échanger autour de la création à l'adresse des enfants, avec notamment un focus sur les actions du Réseau Médiation avec le cycle d'expérimentation Petite Enfance et l'appel à résidences « Les P'tits d'abord ! » (cf. p. 20). L'occasion de discuter spectacles, production, diffusion, avec de nombreux projets de saison culturelle naissants ou en restructuration. L'occasion aussi de découvrir la dernière pièce du Liquidambar *La Part des anges*, et de nouveaux projets, *Les Absents* de la Compagnie L'Aurore et *Notre Afrique du Sud / Our South Africa* de Carole, Oliver et Cies.



Scènes partenaires  
et partenaires occasionnels



LÉGENDE

- Scènes partenaires
- Partenaires occasionnels

PARTENAIRES OCCASIONNELS

**Communes et CdC :** Ambès ● Andernos-les-Bains ● Arès ● Artigues-près-Bordeaux ● Bassens ● Biganos ● Bordeaux ● Captieux ● Cenon ● Langon ● Le Barp ● Léognan ● Le Taillan-Médoc ● Le Teich ● Mios ● Pauillac ● Portets ● Sainte-Foy-la-Grande ● Saucats ● Targonn ● Tresses ● CdC du Grand Saint-Émilionnais ● CdC du Fronsadais ● Calci-Communauté d'agglomération du Libournais.

**Associations :** ACPG - Association des Cinémas de Proximité de la Gironde - Pessac ● Arema Rock & Chanson - Talence ● Chahuts, Le Cerisier, Le Performance / Cie Révolution Stigmergie, APIMI - Bordeaux ● Entracte - Mugron (40) ● Entre Deux Rêves - Quinsac ● Libre Cour - Barsac ● Mets la prise / L'Accordeur et Musik à Pile - St-Denis-de-Pile ● Nouaison - Pujols ● Trans'Musicale - St-Hilaire-de-la-Noaille ● Fédération des Cercles de Gascogne - Pissos (40) ● Pour la Commanderie d'Arveyres - Arveyres ● Djenkafo Art - Langon ● Institut Don Bosco - Gradignan ● Musiques en Bastide - Sauveterre-de-Guyenne ● Confluent d'Arts - La Rivière ● Les Ateliers du Mascaret - Plassac ● Collectif Trois Tiers - Lussac ● Mata-Malam / Festival Induction - Samonac ● OMCL - Office Monségurais de la Culture et des Loisirs / Bande Originale - Monségur.

**Et aussi :** Cie Les Marches de l'Été - Le Bouscat ● Théâtre des Beaux-Arts, Théâtre du Pont Tournant - Bordeaux ● Réseau 535 - Saint-André-de-Cubzac ● La Ligue de l'enseignement de la Gironde - Artigues-près-Bordeaux.



33  
SCÈNES  
PARTENAIRES



45  
PARTENAIRES  
OCCASIONNELS  
dont 2 hors Gironde



# ÉMERGENCES ET ACCOMPAGNEMENTS ARTISTIQUES



Toujours attentive à la jeune création, une agence fortement impliquée dans l'accompagnement des artistes en début de carrière permet de nouvelles écritures, formes et esthétiques. Avec ses partenaires et les acteurs culturels du territoire, il s'agit pour l'agence de favoriser la professionnalisation des compagnies et collectifs émergents, de les aider à se structurer, à penser leur identité, à développer leurs projets. L'agence met en place des actions et dispositifs permettant à ces nouveaux talents de se consacrer à leur art, de diffuser leur travail dans des lieux professionnels, d'intégrer les réseaux artistiques, de comprendre les rouages du métier pour trouver partenaires et financeurs. L'ambition de cet écosystème est de les accompagner pas à pas jusqu'à la création et la rencontre avec le public.

## Partenariat iddac - MICS

L'iddac s'est associée à la MICS - Mission de Coopération des Scènes de Musiques Actuelles de l'agglomération bordelaise - qui regroupe le Krakatoa, le Rocher de Palmer, Rock & Chanson et la Rock School Barbey, pour conjuguer ressources, savoir-faire et mises en réseau au service d'artistes de musiques actuelles en voie de développement. En fonction des projets, besoins et objectifs,

le co-accompagnement, proposé pour une durée d'un an, est adapté : résidences de création et / ou de répétition, conseils pour la scène, pour la communication, pour la diffusion, la promotion... Du sur-mesure donc pour des artistes repérés et choisis collectivement. En 2022, ce sont Almă Mango, artiste de la scène rap, et Daisy Mortem, duo pop, punk et dance qui ont été soutenus.



FOCUS

### Almă Mango

Passionnée de rap et d'afrobeat, Almă Mango, véritable concentré d'énergie, fait partie des nouveaux talents de la scène rap. Elle a créé sa propre formule, un hip-hop tropical qui brille. Cette kickeuse de talent fait preuve d'une détermination sans faille qu'elle projette dans ses multiples freestyles. Elle se fait remarquer pour son flow posé sur des textes engagés et portés par une belle énergie. Son premier album «Nuit blanche» est sorti en juin 2022 chez Shinobee Records (BacoMusic). Dans le cadre du dispositif iddac - MICS, elle a été accueillie en résidence, en mai-juin à Rock & Chanson à Talence, et en octobre à La Maison à La Sauve-Majeure, afin de travailler son live / son show.



FOCUS

### Daisy Mortem

Ce duo propose un univers musical qui mêle post-punk, cold-wave, pop futuriste, ambiance gothique, rythmiques reggaeton, musiques électroniques... Les textes en français évoquent l'absurdité de la vie ou la fascination pour l'amour et la mort. Véritable OVNI sur la scène francophone, Daisy Mortem a imaginé un concept album à l'orientation plutôt pop, «FLASH», racontant l'histoire d'un personnage monstrueux à la recherche de sa place dans le monde. L'aide apportée à Daisy Mortem en 2022 a porté sur la réalisation de l'album (mixage, mastering, direction artistique), sur le tournage de clips, et sur le travail scénique lors d'accueils en résidence à Rock & Chanson.

## Associations d'artistes

Initié en 2021 par l'iddac en partenariat avec la DRAC Nouvelle-Aquitaine, ce dispositif met en œuvre des binômes «Artistes-Opérateurs». L'ambition est de contribuer à la consolidation des activités des compagnies et de conforter les opérateurs culturels dans leur rôle d'accompagnement des artistes et des publics. En 2022, quatre «Associations d'artistes» ont pu se construire. Deux, mises en place en 2021, se sont poursuivies : Le Liquidambar avec le Centre Simone Signoret de Canéjan et la Ville de Cestas, et la compagnie des Figures avec La Caravelle à Marcheprime. Deux nouvelles compagnies ont été associées : la compagnie Paul Les Oiseaux avec la Ville de Bruges, et la compagnie Jusqu'à l'Aube avec le Cerisier et les 3A - Accompagnement d'Artistes et d'Acteurs culturels.

FOCUS

### Hakama Calame, Compagnie Paul Les Oiseaux

*Hakama Calame* a été créé le 1<sup>er</sup> octobre 2022 au Château, la nouvelle ludo-médiathèque de Bruges. Cette création explore les relations entre danse et littérature et s'inspire librement de l'esthétique des arts martiaux et de l'Aïkido en particulier. Elle porte une attention particulière aux espaces dans lesquels elle s'inscrit et en re-dessine les limites. Les danseurs et danseuses ouvrent des perspectives et dessinent des lignes depuis l'impétuosité du monde vers le mouvement minimal, la retenue jusqu'au silence intérieur.

La compagnie a pu mener tout un travail de recherche, de création et de médiation : bâtir un jeu entre intérieur et extérieur grâce à un temps de résidence in situ, nourrir la création par des échanges avec la section Aïkido de l'Entente Sportive, créer un jeu de cartes poétiques avec des enfants de Bruges et la complicité des bibliothécaires. La proposition artistique *Hakama Calame* combine temps de spectacle dans le mouvement et temps d'interaction avec les interprètes, des mots aux gestes dansés.

## Dispositif Local d'Accompagnement « Économie de la création »

Comment sécuriser ses financements et ses futurs projets de création ? Comment instaurer une dynamique collective et individuelle ? Comment s'enrichir mutuellement et s'outiller face aux enjeux spécifiques du spectacle vivant concernant les partenariats, les publics... ? Comment mettre en lumière sa démarche artistique ? Autant de questions que des compagnies et collectifs peuvent travailler dans le cadre de ce DLA porté par l'Ifaid Aquitaine et coordonné par l'iddac

en partenariat avec le Département de la Gironde. L'accompagnement des structures est réalisé par le bureau Belokane. Une session lancée en décembre 2021 a permis d'accompagner les collectifs NousAutres (mémoire, récits de vie), Pampa (théâtre), La Lupa (théâtre) et la compagnie Orobanches (danse, théâtre). En octobre 2022, une nouvelle session a commencé pour Soria Compagnie - Ex Compagnie des Atsaras (marionnettes et masques),

la compagnie Yasvin Kham... les larmes du soleil (pluridisciplinaire, danse, magie nouvelle) et le Collectif aux Petits Oignons (théâtre). Fin de la session en janvier 2023. L'accompagnement se fait en 3 temps, une phase exploratoire sur la compagnie et son projet global, une étape de prospective sur la stratégie de développement et pour finir le plan d'action pour la mise en œuvre de cette stratégie. L'objectif : sécuriser, développer et pérenniser le projet.

## Permanences artistiques

Les Permanences artistiques ont été mises en place par l'iddac à destination des professionnel·les du secteur artistique et culturel girondin ou personnes en voie de professionnalisation. L'idée étant de leur permettre de mieux connaître les actions de l'agence et les acteurs du territoire girondin et d'être accompagnés dans la structuration de leurs activités et le développement de leurs projets. En 2022, les Permanences artistiques ont renouvelé leur format.

Désormais, ces matinées de rencontre et d'échange combinent informations collectives sur les modalités d'accompagnement de l'iddac et temps individuels. Ressources, conseils et orientations adaptés au parcours de chacun sont délivrés.

La première matinée des Permanences artistiques nouvelle formule a eu lieu en novembre au Centre de ressources de l'iddac. 18 personnes représentant 12 structures ont été reçues en collectif, pour comprendre les

modalités d'intervention de l'agence auprès des artistes et porteur·euse·s de projets, puis en plus petit comité pour échanger de façon approfondie avec des membres des Pôles d'activités.

Pour participer à une Permanence artistique, la demande se fait via un formulaire en ligne sur le site iddac.net.



# CRÉATIONS IN SITU ET PROJETS ARTISTIQUES DE TERRITOIRE



La création in situ par définition tient compte de l'espace dans lequel elle se construit. Mais comment travaille-t-elle cet espace ? Que peut-elle nous en dire ? Au-delà de la simple prise en compte d'un périmètre, d'un contexte, la création in situ inclut souvent la prise en compte de ses usagers. C'est bien souvent d'ailleurs ce qui motive aussi la décision d'accueillir des artistes pour une création : le fait que leur présence rende possible des rencontres et des échanges avec les habitant·e·s et parfois leur implication dans le processus créatif. Le projet va alors bien au-delà de la simple création d'un spectacle.

Il se déploie en parcours construit sur-mesure avec les acteurs culturels, les collectivités et associations du territoire. Il se fait ainsi vecteur de développement local, de cohésion sociale, et de citoyenneté. Vu comme une possibilité d'agir en transversalité au niveau des politiques publiques locales, les projets artistiques de territoire se multiplient avec cette volonté de toujours placer le citoyen au cœur du processus. Autant de projets, autant de parcours, et chaque création se nourrit au final des actions mises en place. Ces démarches artistiques sortent ainsi des modalités habituelles de production. Elles redéfinissent le rapport entre publics, œuvres et territoires. Elles obligent à repenser l'acte de création et la temporalité, avec le plus souvent une exigence de temps long. Par la suite, elles interrogent les possibilités de circulation de l'œuvre. En travaillant fréquemment hors des lieux conventionnels, ces créations font naître des esthétiques nouvelles, polymorphes, qui interrogent la notion de territoire, sa lecture, sa manière de l'habiter. En créant du lien avec les populations, ces projets brisent les barrières qui peuvent subsister entre publics et artistes. En « soulevant un coin du voile » du processus, ils participent de ce qu'est aujourd'hui un pan de la création.

## FOCUS THÉÂTRE



### Peuple du parallèle, Association Parallèle(s)

Le 45<sup>e</sup> parallèle nord est le point d'ancrage d'une démarche de création du photographe Nicolas Lux et de l'auteur Christophe Dabitch, une ligne invisible qui permet d'interroger le lien au territoire, sa lecture. Débutée en Dordogne, leur démarche s'est prolongée en Gironde, entre Lacanau et Coutras en partenariat avec Le Champ de Foire à Saint-André-de-Cubzac. L'envie commune s'est cristallisée autour d'interrogations sur le sentiment d'appartenance ou d'assignation, sur des questions de frontières, réelles et imaginaires, et sur les regards croisés des mondes urbains et ruraux. En 2019 et 2020, en immersion dans ces territoires dits « périphériques », Nicolas Lux et Christophe Dabitch ont mené un travail de collectage auprès des habitant·e·s. Entretiens et photographies ont nourri la création d'un univers, celui

du *Peuple du parallèle*. Dès le départ, l'idée était de transposer cette exploration sur scène pour « partager avec le public l'expérience de cette traversée, émotionnelle, physique, philosophique, ni représentative ni caricaturale, ni théâtre documentaire » (Nicolas Lux). La pièce, mise en scène par Olivier Villanove, propose une mise en abyme de l'expérience des artistes. Elle fait apparaître un récit de vie des populations habitant le 45<sup>e</sup> parallèle, avec leurs identités et leurs cultures. Des histoires de Haute-Gironde et de bien au-delà !

L'iddac a accompagné les différentes étapes de ce projet : temps d'immersion territoriale, de rencontre avec les habitant·e·s et de médiation puis coproduction de la pièce créée le 30 mars 2023 au Champ de Foire à Saint-André-de-Cubzac.



## FOCUS PYROTECHNIE

### L'Œuf du Phénix, Silex !

L'association Larural, scène culturelle de territoire basée à Créon, a construit son projet autour de la présence d'artistes en espace rural et de leur interaction avec les habitant·e·s. N'ayant pas de lieu propre, Larural s'est associée à la commune de Sadirac pour accueillir la compagnie Silex ! en résidence pour *L'Œuf du Phénix*. Silex ! développe des spectacles qui combinent artifice, feu naturel, land art et musique. *L'Œuf du Phénix* a pour objet central un imposant œuf de bois qui est embrasé lors de la représentation. C'est dans le parc du château Le Grand Verdus que la compagnie s'est installée pour construire en une semaine cette œuvre éphémère qui a grandi sous les yeux des passant·e·s. Les habitant·e·s ont même pu participer à des ateliers de fabrication. Ils ont été également invités à déposer leurs maux, peurs et colères dans des boîtes à secrets installées dans sept lieux du territoire. Des écrits destinés à être brûlés en même temps que l'œuf dans un geste libérateur.

Autour de cette création in situ, des actions de médiation ont été tissées avec les jeunes du territoire : classes de l'école élémentaire de Sadirac, jeunes du centre Loisirs Jeunes en Créonnais, classe de 4<sup>e</sup>

de la Maison Familiale Rurale de l'Entre Deux Mers. Au programme selon les parcours : ateliers de construction de l'œuf et de land'art ou stage pyrotechnie avec création collective à la clef lors de l'embrasement de l'œuf.

Successivement annulée en mai 2022 pour vents violents puis en septembre pour cause d'incendies, la représentation est reportée à juin 2023 sur le site de la Gardonne à Loupes où l'œuf sera rebâti et brûlé avec tous ses secrets dans un grand feu de joie.

L'iddac a accompagné ce projet global de territoire : accueil en résidence de la compagnie, actions de médiation et diffusion.

Invitée également par l'association Chahuts en partenariat avec l'iddac, Silex ! a engagé la même démarche artistique à La Benauges, Parc Pinçon à Bordeaux : construction de l'œuf, participation des habitant·e·s et médiation avec des ateliers d'écriture avec des jeunes et associations du quartier. *L'Œuf du Phénix* s'est embrasé dans un ballet de sons, de flammes et d'étincelles pour fêter la Saint Jean. Un rituel collectif pour brûler ses idées noires et se réinventer dans une réjouissante catharsis.

## FOCUS CONTE MUSICAL JEUNE PUBLIC

### Fluffy l'oiseau voyageur, Calame

L'iddac accompagne l'ACPG-Association des Cinémas de Proximité de la Gironde pour mettre en place, dans le cadre de son dispositif Jeune Public « Minokino-cinéma pour petits curieux », des résidences de création spectacle vivant au sein de cinémas. Les contraintes : une forme adaptée au Jeune Public et à la diffusion dans des salles. Après un premier appel à projets en 2021, l'iddac et l'ACPG ont réitéré l'expérience en 2022 et retenu le projet de Calame, duo de chanson française formé par Clémence et Arthur de La Taille. Accueilli pour deux semaines de résidence de création en septembre dans les cinémas Rex à Cestas et Jean Eustache à Pessac, le duo a imaginé un conte musical co-écrit avec le comédien et metteur en scène Philippe Corbier. *Fluffy l'oiseau voyageur* raconte l'aventure d'un jeune oiseau migrateur qui a raté le départ de sa famille pour les pays chauds. Seul et perdu, il part retrouver les siens et va faire des rencontres insolites. Mêlant conte et chansons, ce spectacle, pour les enfants à partir de 3 ans, a joué dans 21 cinémas de proximité de Gironde en octobre et novembre en première partie d'un programme de courts-métrages.





# PATRIMOINES ET ESPACES PUBLICS



« Comment habiter le monde ? », « Comment vivre ensemble ? », ces questions environnementales et sociétales sont au cœur de nos préoccupations. Elles interrogent nos modes de vie, nos façons d'être ensemble, de partager nos biens communs, ressources, patrimoines, espaces naturels, lieux publics. Aujourd'hui, le changement climatique, la réduction de la biodiversité et des ressources impose de construire une nouvelle relation à la terre et au vivant. Les éclairages scientifiques sont essentiels mais la création par l'approche sensible, par l'imaginaire, par la mise en récits peut aider à toucher le plus grand nombre. Convaincue que la voix de l'artiste peut donner plus de résonance à la nécessaire préservation de la nature, notre premier patrimoine, l'iddac soutient les démarches des artistes qui mettent cette préoccupation au cœur de leurs projets.

Autour de ces questions, depuis 2021, la Communauté Art / Environnement, impulsée par l'agence et le Département de la Gironde, fédère acteurs culturels, artistiques et environnementaux pour mener une réflexion de fond. L'iddac mobilise ses

modes d'intervention (résidences, apports en production, diffusions) pour favoriser les formes croisées art / nature et met en place des résidences et représentations en partenariat avec la Direction de l'Environnement. Les Espaces Naturels Sensibles, gérés par le Département, accueillent des artistes et compagnies pour des temps de recherche et création et / ou pour la diffusion des œuvres, adaptées aux fragilités de ces lieux. Ces terrains privilégiés de sensibilisation à l'environnement (Certes et Graveyron, Hostens, Île Nouvelle...) sont des espaces à découvrir, à s'approprier. Le temps d'une représentation offre au public la belle opportunité d'une connexion à la nature, et un regard sensible partagé.

D'autres patrimoines plus familiers peut-être de par leurs usages sont aussi à investir collectivement. Quelque chose s'y construit d'un vivre ensemble apaisé et désirable. Espaces extérieurs aménagés (parcs, places, jardins...) et bâtiments publics non spécifiquement dédiés au spectacle (bibliothèques, salles municipales, cercles associatifs, cafés...) deviennent de plus en plus des lieux d'accueil de propositions

artistiques qui vont directement à la rencontre du public. Le spectacle hors les murs se développent induisant une autre relation à la création contemporaine soudain plus accessible. C'est ce que l'iddac encourage sur tout le territoire girondin notamment à travers ses aides à la diffusion.

## FOCUS

### Été Métropolitain

Avec Bordeaux Métropole, l'iddac convie les girondin-e-s à parcourir le territoire métropolitain et à découvrir des créations dans des espaces publics ou hors des lieux classiques de représentation : parc, médiathèque, résidence... En 2022, 3 spectacles ont circulé : *Branca*, forme théâtre-chant-danse de la compagnie Branca à Blanquefort, Villenave-d'Ornon, et Bassens, *Loela*, concert Petite Enfance de Ceïba et Laura Caronni à Martignas-sur-Jalle, Le Haillan, Blanquefort, Floirac, Bassens, et *Fortune Cookie*, le tête-à-tête en tuk-tuk de Monique Garcia. Les singuliers véhicules de cette création sont venus à la rencontre des publics place de la Vieille Église et parc Bourran à Mérignac, parc de la Résidence Baugé à Villenave-d'Ornon et parc du Castel à Floirac.

Fortune Cookie, Monique Garcia



## FOCUS VRAIE-FAUSSE CONFÉRENCE

### Un Travail de fourmi !, Compagnie du Tout Vivant

Les sociétés des fourmis ont de telles analogies avec les sociétés humaines qu'elles ont inspiré à Thomas Visonneau une vraie-fausse conférence portée par un duo de comédiens-chanteurs-musiciens. L'ambition : faire entrer le public dans l'univers incroyable des insectes et réinventer sa façon de voir la nature. Après les oiseaux avec *Voler prend deux L* et les baleines avec *Pourquoi le saut des baleines ?*, *Un Travail de fourmi !* clôt la trilogie du vivant.

L'iddac et la Direction de l'Environnement du Département de la Gironde ont soutenu cette démarche artistique en accueillant la compagnie en résidence au Domaine

de Certes et Graveyron à Audenge. L'idée : permettre aux artistes de nourrir leur travail d'un collectage d'histoires d'insectes et de fourmis mais aussi d'apports scientifiques sur la biodiversité. L'iddac a coproduit cette forme théâtrale pour tous qui peut être accueillie en extérieur ou en salle. Le spectacle a été créé à Mios dans le cadre du « Bazar des Mômes » et joué à Audenge (Domaine de Certes et Graveyron), Bègles (Parc de Mussonville), Canéjan (Médiathèque), Floirac (Parc des Étangs), Mérignac (Parc Bourran) et à Escaudes où la trilogie complète a été programmée en partenariat avec le Parc naturel régional des Landes de Gascogne.

## FOCUS

Mary Bach



### Entrez dans les Cercles en Gascogne

En Sud-Gironde, les Cercles associatifs jouent un rôle important dans la diffusion de l'art et de la culture. Lieux patrimoniaux de vie et de citoyenneté, ces cafés accueillent des rencontres, spectacles et concerts notamment dans le cadre de la manifestation « Entrez dans les Cercles » imaginée par la Fédération des cercles de Gascogne pour le plus grand nombre. L'iddac soutient la fédération dans sa démarche auprès des publics et s'est engagée à ses côtés pour coorganiser en 2022 une partie de la programmation : de la chanson française pop-rock avec Mary Bach à Captieux et Rions, un spectacle musical d'objets recyclés, *Récup à sons* de la compagnie Arreuh à Canéjan et Captieux, le duo folk rock Franck & Damien à Canéjan, et à Pompéjac, du hip-hop matiné de world jazz avec Titouan et *Voler prend deux L* de la Compagnie du Tout Vivant.

## FOCUS

### Journée professionnelle « Art / Environnement »

Dans le cadre de la Communauté Art / Environnement, l'iddac et le Département de la Gironde suscitent des rencontres pour réfléchir sur la façon dont la création peut ouvrir le regard sur les questions de développement durable. En septembre 2022 à l'iddac, la journée d'échanges et d'ateliers « Pour que la création artistique participe à la transition écologique de notre société » a rassemblé une centaine d'opérateurs culturels, d'artistes et d'acteurs de l'environnement et des sciences. En discussion, les enjeux, perspectives et modalités de collaboration entre milieux culturels, artistiques et environnementaux, avec des interventions de professionnelle-s et des présentations de projets artistiques. Pour cette journée, l'iddac et le Département ont invité les Réserves Naturelles de France, et l'association COAL qui mobilise les artistes et les acteurs culturels sur les enjeux environnementaux et sociétaux.

## FOCUS

### Parenthèses artistiques et culturelles dans les Landes de Gascogne

L'iddac a noué des partenariats avec le Parc naturel régional des Landes de Gascogne autour de projets de création et de médiation, mais aussi en soutien aux acteurs du territoire comme le CLAS et la Fédération des Cercles de Gascogne. Depuis 2021, l'agence soutient également sa manifestation estivale qui fait la part belle aux propositions art-nature, aux spectacles en espace public ou en plein air, et qui propose une itinérance sur le territoire du Parc en partenariat avec les communes du Sud-Gironde. L'iddac a ainsi coorganisé une partie de la programmation 2022 des « Parenthèses artistiques et culturelles » : *Branca* de la Compagnie Branca à Belin-Béliet, Bourideys, Lucmau, S'-Michel-de-Castelnau, Salles, *Conversation avec un arbre* de la Compagnie Rouge Elea à Salles, *Paumées* de la Compagnie C'est Pas Commun à Belin-Béliet, et la trilogie du vivant de Thomas Visonneau à Escaudes.



# INGÉNIERIE / RESSOURCES

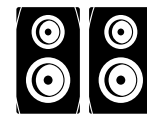
L'iddac développe une force d'ingénierie culturelle et de ressources territoriales dans une perspective d'accompagnement et d'aménagement culturel des territoires girondins. Les parcs de matériels et les services d'initiation en constituent les aspects les plus visibles, mais c'est tout un travail d'observation et d'expérimentation, d'assistance aux porteurs de projets, de participation à la construction de nouvelles politiques publiques des territoires qui est ici mis en mouvement. À l'intersection des nombreux domaines d'intervention, l'accompagnement culturel des territoires fait appel aux compétences et ressources des différents pôles d'activités de l'iddac : connaissance des champs artistiques et du vivier local de la création, des opérateurs culturels

girondins, des acteurs de la médiation, expertises techniques et juridiques, actions de formation, veille documentaire et informationnelle. Tout cela est mis au service des communes, communautés de communes, associations qui portent des projets sur leurs territoires pour plus d'art et de culture.

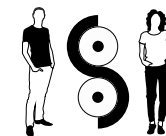
Au plus près des porteurs de projets, l'iddac en tant qu'agence de développement, se doit d'appréhender dans une relation sur mesure les désirs de culture qui s'expriment. C'est pourquoi, cette mission « Ingénierie Ressources » est en perpétuelle évolution, expérimentale par bien des aspects, se repositionnant sans cesse pour répondre aux défis économiques, sociaux, environnementaux, d'aujourd'hui et de demain.



Fenêtre sur le paysage  
Sud-Gironde



667  
PRÊTS  
DE MATÉRIELS



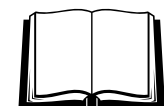
230  
PARTICIPANT·E·S  
AUX PARCOURS  
APPRENANTS



32  
RENDEZ-VOUS PARCOURS  
APPRENANTS  
et rencontres pro



90  
NOUVEAUX  
DOCUMENTS  
dans biblioatlantique.com



74  
ACQUISITIONS  
D'OUVRAGES  
centre de ressources



8  
NOUVEAUX  
OUTILS  
ressources



23  
CONSEILS À L'ÉQUIPEMENT  
ET À L'AMÉNAGEMENT



## Ingénierie et ressources territoriales

Il s'agit de s'adapter et de répondre aux besoins d'outillage des acteurs du territoire en proposant notamment un principe de rendez-vous tout au long de l'année sous forme de « Parcours apprenants ». Ces parcours sont constitués d'ateliers et de rencontres en collectif, animés par des intervenants experts dans leurs domaines sur des thématiques élaborées à partir de l'actualité et des évolutions du secteur artistique et culturel. En parallèle, cette démarche permet de faciliter la mise en lien avec l'offre qualifiante et certifiante des organismes de formation.

De plus, pour répondre à cet enjeu de partage de l'information et des savoirs, le centre de ressources de l'agence met à disposition de la ressource documentaire et une veille informationnelle mais élabore aussi un programme d'animation et de médiation amené à être expérimenté et déployé dans les années à venir. Ainsi, conseil personnalisé, conception de ressources et partage de bonnes pratiques sont autant de moyens pour favoriser les échanges d'idées, d'information et de collaboration avec les opérateurs et acteurs girondins.

## Parcs de prêts de matériel scénique territorialisés

Favoriser l'accessibilité, les prêts et / ou la mutualisation de matériel scénique dans le cadre de dynamiques territoriales en accompagnant plus particulièrement la transformation, le développement, la création et/ou la délocalisation de parcs de prêts de matériel scénique selon les spécificités et les besoins des acteurs du territoire girondin : ancrage et déploiement du nouveau Parc iddac-Médoc intégré à la dynamique du Domaine départemental de Nodris, installation du Parc culturel mutualisé iddac-Réolais en Sud-Gironde sur la commune d'Aillas avec de nouvelles modalités de coopération sur un périmètre d'intervention élargi aux intercommunalités voisines, mise en service du parc dans les locaux de Bègles, étude d'opportunité et de faisabilité en cours sur le Nord-Gironde...

Cette nouvelle génération de parcs est pensée comme de véritables pôles ressources (matériel, conseil, atelier d'initiation, coopération locale, etc.) pour assurer la proximité des services auprès des usagers et contribuer à l'aménagement culturel des territoires girondins. Ce redéploiement a pour objectif d'améliorer le maillage territorial dans un esprit de proximité des services au regard des difficultés liées aux mobilités contemporaines (accès aux services).

L'agence répond également aux demandes d'accompagnement en ingénierie culturelle des territoires, notamment intercommunaux, pour les aider à réfléchir, définir et concevoir leurs projets culturels de territoire. Il s'agit d'une démarche fondée sur un principe de coopération publique, en prenant en compte les habitants, dans une articulation des politiques sectorielles et en lien avec les autres collectivités publiques.

Cette ingénierie intègre également la dimension technique de conseil pour l'acquisition de matériel scénique et pour l'aménagement d'espaces dédiés aux arts et à la culture (équipements culturels).

*Spectacle en plein air,  
Domaine d'Hostens*



*Séminaire UBIC,  
Réolais en Sud-Gironde*

## Innovation et Économie de la culture

Dans une logique de soutien à l'économie culturelle, l'agence est partenaire de structures pilotant des dispositifs d'accompagnement à la mise en place et à la structuration d'activités liées au champ culturel et artistique: projet européen PLACE piloté par le Département, Accélérateur de projets conduit par le Forum du Rocher de Palmer, Fabrique à Initiatives d'ATIS, DLA (dispositif d'accompagnement local) piloté par l'Ifaid, etc.

Contribution en ingénierie, participation à la mise en œuvre des actions ou aux instances de pilotage sont autant d'endroits de coopération pour l'agence. Portant les valeurs de l'Économie Sociale et Solidaire, l'ensemble de ces accompagnements de porteurs de projet permet une acculturation et une affirmation de leurs activités dans ce champ économique.

Afin de renforcer cette chaîne de l'accompagnement, il s'agit de fédérer et d'animer une communauté de structures professionnelles pluridisciplinaires, afin de générer de l'interconnaissance et de la montée en compétence collective. L'agence est également partenaire et contributrice d'événements phares organisés autour des enjeux de l'entrepreneuriat culturel.

Dans une approche globale de l'écosystème de l'économie culturelle, l'agence s'engage également sur les enjeux d'insertion et de professionnalisation des étudiants se projetant dans cette filière culturelle.

Enfin, pour être au plus près des enjeux de développement et de transition du secteur culturel et artistique, l'agence s'engage dans le développement de projets d'innovation. À l'heure où de nouvelles façons de faire doivent être inventées (liens aux publics et au territoire, organisation économique des structures, mutation des lieux, éco-responsabilité...), elle propose et donne les moyens aux acteurs de s'inscrire dans une démarche de recherche et de réflexion, afin qu'ils puissent mieux s'outiller pour opérer ces évolutions. Un travail d'envergure autour de la mesure d'impact social et territorial est porté par l'agence au profit de plusieurs structures culturelles girondines.



*Centre de ressources, iddac*



# PARCS DE PRÊT DE MATÉRIELS TERRITORIALISÉS/ CONSEILS



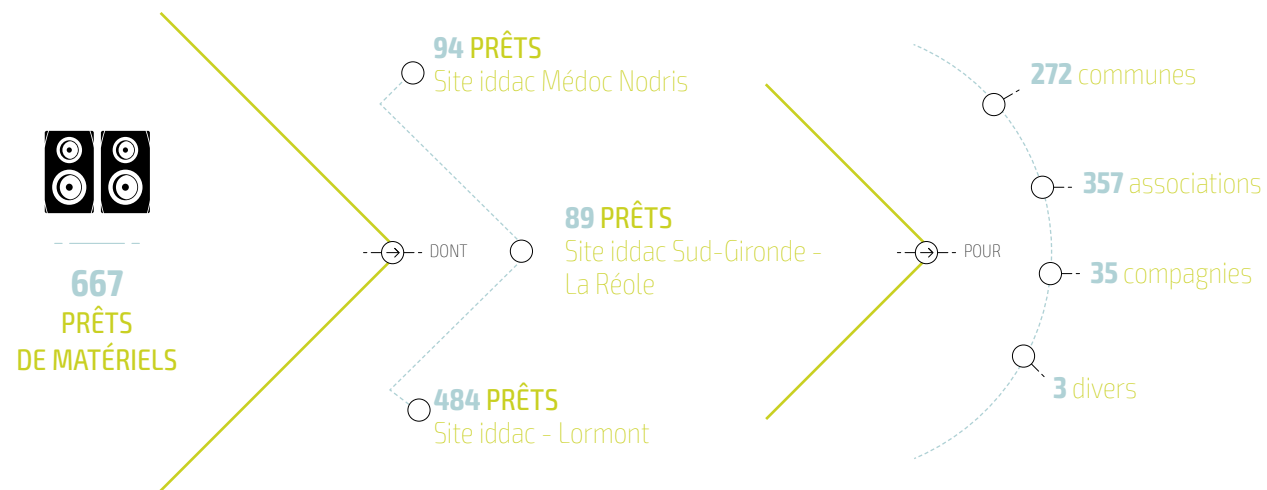
L'iddac accompagne les collectivités et les associations pour la mise en œuvre de leurs projets culturels, du prêt de matériels et conseil technique pour accueillir une manifestation à un compagnonnage en ingénierie de projets pour le développement d'une politique culturelle de territoire. Les modes opératoires sont larges pour concourir au déploiement de projets artistiques et culturels qui au-delà de propositions ponctuelles faites aux habitant.e.s visent à instaurer une vie culturelle locale riche nourrie par la présence d'artistes qui trouvent là les moyens de créer, de rencontrer les publics et de consolider leurs activités.

Pour mener à bien sa mission, l'agence s'appuie sur ses parcs de prêts territorialisés qui sont des lieux organisés autour d'un espace de stockage de matériel scénique (sonorisation, éclairage, machinerie, matériel de scène), d'atelier et bureau.

Il répond généralement aux demandes de prêt de matériel de manière partielle afin de faire bénéficier de ses services un maximum de cotisants, et ce, en complémentarité avec du matériel loué ou acheté par les emprunteurs. Le principe étant aussi de se différencier des entreprises de location de matériel scénique dans le souci de ne pas se substituer aux prestataires privés et de préserver la qualité des relations avec les acteurs de l'écosystème professionnel technique.

Le rôle d'un parc est de soutenir les initiatives locales en apportant une aide aux opérateurs, communes, intercommunalités, associations, compagnies dans la réalisation de projets et l'organisation de manifestations artistiques et culturelles (diffusion de spectacles, résidences, etc.) dans les meilleures conditions techniques.

Considéré comme un lieu ressource, les cotisants de l'iddac peuvent y trouver des services de prêts de matériel, des conseils pour de l'équipement scénique ou encore assister à des sessions des Parcours apprenants avec notamment des temps dédiés à la technique (connaissance de l'environnement technique, initiation au montage et à la rédaction de fiche technique, préparation de l'accueil des artistes et des publics...).



## Prêts de matériels et conseils à l'équipement





# Les prêts de matériels scéniques

Pivot essentiel de l'aide apportée sur le terrain aux manifestations culturelles, le prêt de matériels est un service de proximité essentiel, rendu possible par la territorialisation des sites techniques iddac, à Bègles, dans le Médoc, dans le Sud-Gironde, ou encore sur le périmètre du Parc naturel régional des Landes et de Gascogne via la CLAS (Coopérative Locale des Artisans du Spectacle) dont l'iddac est membre fondateur et sociétaire.

L'iddac dispose d'un important parc de matériel scénique prêté aux collectivités girondines, associations et compagnies artistiques. En parallèle du prêt, le service technique délivre aussi aux emprunteurs des conseils dans le choix et l'utilisation du matériel. L'Agence n'intervient pas comme

prestataire de régie technique ; ses services permettent aux acteurs locaux de gagner en autonomie, de bénéficier de conseils pour acquérir du matériel et / ou de faire appel à des prestataires, contribuant ainsi à une économie globale et vertueuse du secteur.

Pour répondre aux besoins de qualification, l'iddac propose aux acteurs du territoire des Initiations techniques sur l'accueil d'un spectacle, l'éclairage et la sonorisation. Il s'agit de transmettre les compétences techniques nécessaires à l'organisation d'événements. Programme à retrouver dans l'agenda des Parcours apprenants.

À noter: l'iddac propose un matériel spécifique pour l'accueil de personnes à mobilité réduite et déficients visuels et auditifs.

## OUTILS

### Sur iddac.net

- Guide pratique du prêt de matériels scéniques,
- Formulaire de demande de prêt,
- Listes des matériels disponibles dans chaque parc.

## FOCUS ÉTUDE UBIC

### « Parcs de prêt de matériel scénique iddac : évaluation et prospective »

En 2020 et 2021, l'iddac a sollicité UBIC (Université Bordeaux Inter-Culture) pour mener une recherche sur ses parcs de matériel scénique et imaginer les évolutions de leurs services, comme celles du métier des techniciens. 3 axes ont été explorés : les modèles économiques des parcs, la coopération public/privé et les enjeux de transition (technique, écologique, métier). Ce travail, nourri par des recherches de terrain, des entretiens, et l'analyse de parcs situés sur d'autres territoires, permettra à l'agence d'imaginer de nouvelles réponses aux besoins des acteurs culturels girondins en matière de services techniques.

Étude livrée et présentée aux acteurs du projet en janvier 2022.

## FOCUS

### Site technique iddac Bègles : Installation !

L'équipe et le matériel technique, jusqu'à lors installés à Lormont a rejoint les équipes administratives et activités sur le site de Bègles en octobre. Une première dans l'histoire de l'agence culturelle. Au rez-de-chaussée du bâtiment entièrement aménagé, un service de prêt optimum, réparti sur 450 m².

## FOCUS



### Site technique iddac Médoc : ouverture !

L'iddac a ouvert en mars 2022 un parc de prêt de matériels scéniques au sein du domaine départemental de Nodris à Vertheuil, un lieu hybride à vocation agricole, culturelle et sociale développé par le Département de la Gironde. Ce parc s'adresse aux acteurs artistiques et culturels de tout le territoire Médoc : opérateurs, communes, intercommunalités, compagnies, associations... Au-delà des activités de prêt de matériels et de conseil technique, ce Parc territorialisé constitue un point d'ancrage à partir duquel pourront se déployer d'autres axes d'interventions de l'agence : parcours apprenants et actions de médiation, rencontres, informations, ressources... mais aussi accueils en résidence, diffusions de spectacles portées avec le Département. L'iddac assure un service d'accompagnement technique de proximité qui vient s'inscrire dans la dynamique de développement du territoire portée par le Département pour conforter la Médoc comme terre d'initiatives et d'innovation.

## FOCUS



### Site iddac Sud-Gironde : lancement des travaux à Aillas

En 2019, la Communauté de communes du Réolais en Sud-Gironde a décidé de construire un nouveau bâtiment sur un terrain lui appartenant sur la commune d'Aillas en proximité de l'axe autoroutier. Mutualisé depuis 2001 avec cette Communauté de communes et actuellement situé à La Réole, c'est dans ce local que le Parc de prêts de matériel culturel iddac déménagera à l'automne 2023. Le futur établissement de 455 m² comprendra un local de stockage du matériel scénique (éclairage, sono, scènes), un atelier, une partie bureau et une salle de réunion.

Véritable équipement structurant pour le développement de la vie culturelle locale, il aura pour vocation, dès son installation,

à ouvrir son périmètre d'intervention aux communautés de communes voisines, augmentant ainsi sa capacité de prêts et de services pour la tenue d'événements culturels et artistiques.

La réalisation de cet équipement a également pour but de favoriser la dynamique culturelle, la mutualisation et la mise en réseau des acteurs, de renforcer l'attractivité du territoire, de maintenir et développer l'emploi culturel, d'accompagner la montée en compétences et la structuration des acteurs culturels et enfin, de générer une équité du partage des ressources disponibles en élargissant la mutualisation de matériels à plusieurs collectivités mitoyennes.



## Les conseils à l'équipement et à l'aménagement de salles

### LES CHIFFRES

**23**  
CONSEILS  
À L'ÉQUIPEMENT  
ET À L'AMÉNAGEMENT  
DE SALLES

**13**  
COMMUNES  
et 3 communautés  
de communes  
bénéficiaires

Les conseils pour l'équipement, l'aménagement de salles et l'investissement en matériels techniques ont plus que doublé depuis 2019 démontrant le fort désir des communes et communautés de communes d'investir pour leurs administrés, pour faire de leurs territoires des lieux de vie et de culture. L'agence est ainsi de plus en plus sollicitée pour répondre à des demandes très diverses : de l'état des lieux aux conseils pour optimiser l'accueil des spectacles et des publics.

Pour épauler les collectivités dans l'élaboration de leurs projets culturels de territoire, l'iddac propose des accompagnements au long cours pouvant se déployer sur plusieurs années et mettant en action toute une chaîne de savoir-faire : diagnostic, étude, soutien à la réflexion, apport en méthodologie, en formation, transmission de bonnes pratiques jusqu'à l'intervention en assistance à maîtrise d'ouvrage si nécessaire.

## Répertoire des équipements scéniques – Diagnostic Communauté de communes du Grand Saint-Émilionnais

La Communauté de communes souhaite développer sa politique culturelle avec la mise en place d'une programmation régulière de spectacles théâtre, danse, jeune public et de concerts dans différentes communes. Elle a sollicité l'iddac afin d'établir un état des lieux des différents équipements culturels de son territoire et de leurs types de programmation.

L'iddac a réalisé une étude de cinq lieux repérés par la collectivité : les salles des fêtes de Lussac et de Brondeau de Sainte Terre, le foyer rural de Saint Sulpice de Faleyrens, l'Espace Daniel Fénelon de Belvès de Castillon et la salle Ausone de Montagne. Le répertoire spécifie les utilisations possibles en fonction des dimensions du plateau, des accroches disponibles, des arrivées électriques,

du matériel disponible... Chaque lieu fait l'objet d'une fiche technique pour concevoir la programmation et pour établir les besoins techniques et humains de chaque spectacle en fonction des avantages et contraintes de la salle. Le document remis en mars dernier par l'iddac propose également des solutions pour répondre aux besoins en matériel lorsque nécessaire.

## Conseil en aménagement

### FOCUS

#### Conseil en aménagement

##### Salle des fêtes Gérard Blanc, Le Porge

La commune souhaite développer sa politique culturelle et accueillir des spectacles : théâtre, musique dans de bonnes dispositions techniques dans le cadre de la saison culturelle et disposer d'un équipement pouvant servir à l'intérieur comme à l'extérieur. L'accompagnement de l'iddac s'est porté sur des conseils pour l'aménagement de la salle et pour l'achat de matériel de son, lumière et structure, et sur l'estimation des investissements en matériel nécessaire.

##### Salle des fêtes de Saint Michel de Lapujade

Le projet de la commune est d'équiper la salle des fêtes afin de répondre aux besoins des associations culturelles et de la municipalité elle-même et de recevoir la programmation de la CDC du Réolais en Sud-Gironde.

La collectivité a sollicité l'agence pour des conseils afin d'équiper sa salle, mais aussi en terme d'aménagement des différents espaces ou encore de choix d'investissements dans du matériel de sonorisation, d'éclairage, de machinerie et de scène.

##### Salle des fêtes de Cars

Le projet de la commune est de réhabiliter et de rénover la salle des fêtes afin de répondre aux besoins des associations culturelles et de la municipalité elle-même.

La commune souhaite des conseils pour équiper sa salle en vue d'acquérir plus d'autonomie mais aussi en terme d'aménagement des différents espaces. Elle désire connaître les investissements nécessaires pour la réalisation de sa programmation culturelle.

Ce conseil consiste donc à attirer l'attention du porteur de projet sur des points essentiels concernant l'investissement de matériel de sonorisation, d'éclairage, de machinerie et de vidéo.

### FOCUS

#### Inauguration S't Jean d'Illac

Mai 2022 // Inauguration avec Tango Nomade à Saint Jean d'Illac de l'Espace Querandau... Une nouvelle et très belle salle de spectacle avec un plateau de 20m d'ouverture, réversible intérieur/extérieur, avec 500 places assises et 1000 debout. L'agence a été très heureuse d'être associée au jury de sélection de l'architecte, au suivi de la réalisation de l'équipement et à la mise en route de la saison culturelle. Un partenariat fort entre l'iddac et la ville pour ancrer ce lieu majeur dans le paysage culturel de Gironde.



### FOCUS CONSEIL EN AMÉNAGEMENT ET EN INVESTISSEMENT

#### Métairie sur le domaine départemental de Nodris à Vertheuil

Le projet du Conseil Départemental de la Gironde est d'équiper la salle de la Métairie afin de répondre aux besoins des associations culturelles locales, de leurs partenaires ainsi que des projets départementaux. L'équipe du domaine de Nodris a souhaité avoir des conseils pour équiper cette salle en vue d'acquérir plus d'autonomie et répondre aux besoins des divers types de manifestations programmées (spectacles, petites formes, conférences, expositions...). Elle s'est également rapprochée de l'agence afin de connaître les investissements nécessaires pour la réalisation des différentes activités culturelles qui s'y déroulent.



## Réseaux professionnels

Sur toutes ces questions techniques, d'équipement du territoire et d'accompagnement des projets, il est essentiel d'échanger avec ses pairs, entre professionnels, de mutualiser ses compétences, c'est pourquoi l'agence s'inscrit dans des réseaux et développe des partenariats qui lui permettent d'optimiser ses modes d'intervention.

### APMAC Nouvelle-Aquitaine

Depuis plusieurs années, l'iddac et l'APMAC coopèrent dans une logique de partage en ingénierie / ressources au profit des territoires et des acteurs culturels et artistiques. Cette coopération a pour objectifs de croiser l'expertise des équipes sur du conseil technique en équipement, en scénotechnie mais aussi en effectuant un recensement des équipements culturels (Inventaire des lieux scéniques). Il s'agit ainsi, d'une part, d'améliorer les conditions d'accueil des spectacles dans les lieux de diffusion, et d'autre part de fournir

des informations précises et complètes aux élus et acteurs culturels et artistiques. Lors d'un projet de construction ou de rénovation d'un équipement, l'iddac et l'APMAC peuvent par exemple s'associer pour intervenir auprès de la maîtrise d'ouvrage afin de veiller au respect des principes de fonctionnalité et d'usage d'un lieu scénique, par un accompagnement dans les phases de réflexion et d'étude, dans la phase de programmation ou par le biais d'une aide à l'analyse et à la décision dans les phases de conception.

Inventaire des lieux scéniques : ce répertoire est destiné à tout acteur de la vie culturelle (élu-e-s, technicien-ne-s du spectacles, organisateurs...) désireux de connaître les équipements de son territoire afin de se faire une idée précise des lieux existants. C'est ainsi, après la mutualisation de leurs bases de données respectives, que l'iddac pour la Gironde et l'APMAC, poursuivent l'enrichissement de ce répertoire commun de manière continue.

### RéNART

Né en 2021, le RéNART regroupe des responsables techniques du spectacle vivant de la Région Nouvelle-Aquitaine. Il a été initié par l'APMAC Nouvelle-Aquitaine qui assure son animation. L'iddac fait partie du Comité de pilotage du réseau.

Les objectifs :

- Partager les expériences et les connaissances.
- Assurer une veille sur les évolutions techniques, juridiques et réglementaires.
- Faire entendre les besoins des artistes et des techniciens lors de construction ou d'aménagement de salles.
- Favoriser la connaissance et la reconnaissance des métiers techniques du spectacle.
- Prêter ou mutualiser du matériel.
- Être un interlocuteur auprès des pouvoirs publics et des autres réseaux.

Tous les responsables techniques du spectacle vivant de Nouvelle-Aquitaine peuvent rejoindre le réseau : salariés de droit public ou privé, permanents ou sous le régime de l'intermittence, qu'ils officient dans des salles petites ou grandes, dans des compagnies ou pour des évènements, qu'ils organisent, créent ou accueillent des spectacles.

Adhésion gratuite - Mode d'emploi sur [info.renart-sv.org](http://info.renart-sv.org)

Réunion du RéNART, iddac



# INGÉNIERIE ET RESSOURCES TERRITORIALES



**L'iddac œuvre pour un développement culturel équilibré de tous les territoires et pour la professionnalisation des acteurs girondins des arts et de la culture. L'agence mobilise ainsi différentes compétences alliant ingénierie culturelle (méthodologies, savoir-faire, ressources, connaissance des réseaux professionnels, universitaires...) veille informationnelle et documentaire, temps de rencontres et de montée en compétences articulés avec des partenaires. Ces actions favorisent la consolidation des projets et la pérennisation des activités des acteurs des arts et de la culture mais aussi des acteurs des champs éducatifs, médico-sociaux ou encore de l'Économie Sociale et Solidaire qui développent des actions artistiques et culturelles.**

## Accompagnement des collectivités

Dans le cadre de sa mission d'aménagement culturel des territoires, l'iddac vient en soutien aux collectivités, intercommunalités et autres bassins de vie dans leurs capacités d'agir, leur volonté de contribuer au vivre ensemble et de favoriser la pérennisation d'initiatives

structurantes. Il s'agit ainsi d'aider à la conception, à la réalisation et / ou à la structuration de projets culturels de territoires volontaristes dans un esprit de coopération publique. Réalisé en concertation avec les acteurs

locaux et en adéquation avec les besoins et enjeux du terrain, cet accompagnement sert d'appui aux élu-e-s, chargé-e-s de mission et autres professionnel-le-s en concourant au processus d'aide à la décision.

### Communauté de communes du Pays Foyen

La Communauté de communes du Pays Foyen a souhaité mener un état des lieux des actions et ressources culturelles et artistiques présentes sur son périmètre d'intervention dans l'objectif de définir son projet culturel de territoire pour les années à venir. Pour ce faire, la Communauté de communes a passé commande auprès d'UBIC – Université Bordeaux Inter-Culture – pour la réalisation d'un « Accompagnement à Maîtrise d'Usages - cadres d'actions publiques de la culture ». Cette étude a fait l'objet d'un soutien financier de l'iddac et de la DRAC Nouvelle-Aquitaine.

#### FOCUS ÉTUDE ÉVALUATIVE ET PROSPECTIVE 2022

### Accompagnement à Maîtrise d'Usages, « De nouveaux cadres d'actions culturelles »

Tout au long des années 2021 et 2022, l'équipe d'UBiC, en lien avec le Master Ingénierie de Projets Culturels et Inter-culturels de l'Université Bordeaux Montaigne, a réalisé ateliers, enquêtes et forum ouvert pour à la fois établir le diagnostic territorial et culturel de cette intercommunalité et accompagner élus et acteurs associatifs dans la redéfinition du projet culturel territorial. Durant toute la durée de la recherche-action, un comité de pilotage a réuni les partenaires publics impliqués que sont la DRAC Nouvelle-Aquitaine, la direction de la culture et de la citoyenneté du département de

la Gironde, Biblio Gironde et l'iddac ainsi que le groupe projet de l'EPCI (élus à la culture communautaires et communaux). L'étude a été rendue en Comité de Pilotage le 6 décembre 2022. La Communauté de communes du Pays foyen et l'iddac pourront ainsi s'appuyer sur les résultats tangibles de cette assistance à maîtrise d'usages pour poser les bases d'un partenariat en adéquation avec les axes de la politique culturelle de la Communauté de communes et les grandes orientations stratégiques de l'agence organisées autour de la Création, de l'Accessibilité et des Territoires.



Communauté de communes du Réolais en Sud-Gironde -  
Réécriture du projet culturel de territoire

L'iddac accompagne la Communauté de communes du Réolais en Sud-Gironde depuis 2019 dans son souhait de faire évoluer son projet culturel de territoire. Ce projet s'inscrit aujourd'hui dans une démarche globale prenant en compte le Projet Social de Territoire et le programme « Petites Villes de demain ».

Fortes de ces différentes étapes et du travail mené en 2021 par la Commission culture (recensement de données artistiques et culturelles, amorçage du diagnostic de territoire), l'agence et la Communauté de communes ont décidé de passer commande auprès d'UBIC (Université Bordeaux Inter-Cultures) pour un Accompagnement à Maîtrise d'Usages dans sa démarche de réécriture du Projet Culturel de Territoire.

Les élu-e-s, les acteurs et opérateurs du territoire (secteurs artistique, culturel, éducatif, social) et les agents de la collectivité ont ainsi été invités à participer à cinq ateliers d'interconnaissance et de réflexion au mois d'octobre et à un séminaire en novembre. Cette phase de concertation a permis de mettre en commun des préoccupations du territoire et de recueillir des propositions d'actions concrètes répondant à des enjeux déjà émergents.

L'iddac a été partie prenante de l'équipe projet pilotée par UBIC et a participé notamment à la co-construction et à l'animation des ateliers et du séminaire. L'implication de l'agence dans ce projet va également lui permettre de capitaliser le processus de ce type de démarche afin de pouvoir le partager avec d'autres territoires girondins qui se situeraient dans le même type de stratégie d'écriture de projet culturel de territoire.

La rédaction finale du projet par la Communauté de communes est prévue à l'horizon de l'été 2023.

Pour faire trace de ces différentes étapes, l'iddac a fait appel à un collectif d'illustrateurs (L'irrégulière - collectif Pimpa) durant tous les travaux d'ateliers pour « croquer » les situations autant que les réflexions et à une facilitatrice graphique pour mettre en dessin la synthèse des échanges du séminaire.



Atelier,  
Monségur - 29 sept. 2022



Atelier,  
Auros - 11 oct. 2022



Atelier,  
La Réole - 12 oct. 2022



Atelier,  
Saint Pierre d'Aurillac - 3 oct. 2022



Atelier,  
La Réole - 5 oct. 2022

FOCUS JOURNÉE PROFESSIONNELLE

« Les Relations entre élu-e-s et opérateurs » -  
3 mars, Théâtre La Dolce Vita - Andernos-les-Bains

Le Réseau 535, l'association de salles de spectacle en Nouvelle-Aquitaine, L'A. Agence culturelle Nouvelle-Aquitaine et l'iddac ont convié les élu-e-s et les opérateurs culturels de leurs territoires à un séminaire concernant la mise en œuvre des politiques culturelles locales. Celles-ci se traduisent sur chaque territoire par des projets culturels reposant sur une coopération entre élu-e-s et opérateurs culturels. C'est cette complémentarité que cette journée a souhaité interroger et travailler à travers une contextualisation théorique et juridique et une mise en pratique. Au programme: rencontres et échanges avec ses pairs et entre élu-e-s et opérateurs, partages d'expériences, d'outils et de réflexions sur les pratiques de chacun. Avec la participation de Frédéric Lafond, adjoint DGD culture en charge de la coopération et de l'innovation culturelle au Conseil départemental de la Haute-Garonne.

Ce spectacle « grand format » et sous chapiteau a bénéficié de l'engagement de l'iddac et des Villes de Floirac et de Pessac aux côtés du CREAC de Bègles pour être programmé en série en mars aux Terres neuves.



## Accompagnement à l'insertion ou à la réinsertion professionnelle

### Le dispositif PLACE

Malgré la progression de l'emploi dans le domaine culturel, nombre de personnes ont des difficultés à trouver une activité stable. Aussi, l'agence poursuit ses actions au sein du dispositif PLACE porté par le Département de la Gironde et soutenu par le Fonds Social Européen, pour proposer des parcours menant à la professionnalisation et à la pérennisation de l'activité. Des ateliers de développement de compétences sont proposés aux 60 participants du dispositif afin qu'ils définissent leur stratégie d'activité, qu'ils structurent leur modèle économique et juridique et qu'ils acquièrent les bons outils de gestion.

L'iddac intervient également auprès des personnes qui accompagnent les participants via du tutorat. Un atelier de co-développement a été proposé à ces tuteurs afin qu'ils puissent, entre pairs, partager leurs expériences et connaissances, prendre du recul sur leur pratique, acquérir de l'outillage méthodologique pour améliorer la qualité de leurs accompagnements.



### Communauté d'acteurs de l'accompagnement en Gironde, porteuse de valeurs partagées, inscrite dans la durée

Dans son rôle de facilitateur, l'iddac anime également une Communauté d'acteurs de l'accompagnement, constituée d'une dizaine de structures girondines, têtes de réseaux reconnues pour leurs expertises du champ culturel et artistique. L'animation de cette communauté a pour objectif la mise en place d'une logique de co-développement et de coopération, précisément sur la question de l'accompagnement. Sont proposés et animés des temps de rencontres et de partages entre pairs, pour permettre une montée en compétences collective.

Les membres de la communauté :

AGEC, D'Asques et d'Ailleurs, Manufacture Atlantique CDCN, POLA, le LABA, Mets la prise - l'Accordeur, Musique de Nuit - Le Rocher de Palmer, PAJDA, RAMA, Transrock - Krakatoa.



Atelier de codéveloppement PLACE, iddac, 24 nov 2022

### L'accélérateur de projets culturels

L'accélérateur de projets culturels et créatifs, porté par l'association Musiques de Nuit - Rocher de Palmer, est financé par le Ministère de la Culture, dans le cadre du « soutien aux actions professionnalisantes mises en œuvre par les dispositifs d'accompagnement en direction de l'entrepreneuriat culturel ». Il a pour objectif d'accompagner des porteurs de projets dans le lancement de leur activité. Suite à un processus de sélection, 10 projets ont intégré l'accélérateur et suivi l'ensemble du parcours sur 6 mois avec 10 journées collectives animées par des professionnels.

À l'issue de ce parcours, ces jeunes entrepreneurs ont pu présenter leur projet dans le cadre de l'événement « ECC au Rocher » dédié à l'accompagnement de l'Entrepreneuriat Culturel et Créatif.

En tant que partenaire et co-financeur, l'iddac s'est engagé auprès du Forum du Rocher et de Cités Lab Gironde dans la conception du parcours, l'animation et l'accueil de temps collectifs, le suivi et le bilan de l'accompagnement des participants avec les partenaires.

### Accompagnement des étudiants

Depuis une dizaine d'années, l'iddac et l'IUT Bordeaux-Montaigne ont entamé une coopération concernant les domaines de la formation et de l'insertion professionnelle. Une première collaboration concernait les étudiant-e-s en licence « Coordination de projets de développement social et culturel » et s'est ensuite élargie à la filière « CoMédia - Conception de projets & Médiation Artistique et culturelle ».

Le partenariat est bâti sur une logique d'enrichissements mutuels : l'agence favorise la transmission de savoirs et de pratiques auprès des étudiant-e-s et de leur côté, les étudiant-e-s apportent leurs concours aux missions de l'agence à l'occasion de projets d'étude tutorés et se confrontent ainsi concrètement aux problématiques du développement culturel sur un territoire. En 2022, un groupe de quatre étudiantes de la licence a accepté la commande de l'agence, en étroite collaboration avec l'équipe du Domaine de Nodris, portant sur la question de la « dynamique partenariale et des logiques coopératives au sein du domaine Départemental de Nodris (Médoc) ». Le rendu de ce travail se fera en juin 2023.



### Accueil des étudiants IPCI

Afin d'accompagner l'animation de cette communauté et de dégager des pistes d'actions concrètes à mettre en place collectivement, l'iddac a noué un partenariat avec l'Université Bordeaux Montaigne (Master IPCI - Ingénierie de projets culturels et interculturels) et Sciences Politiques Bordeaux (Master MPCDT - Management de projets culturels et développement territorial). Un groupe de 7 étudiants a lancé un état des lieux auprès des structures pour identifier plus précisément leur activité d'accompagnement et les interroger sur les besoins constatés. Ce travail permet grâce à un regard extérieur, croisé à celui des professionnels déjà engagés, d'interroger de manière plus globale les enjeux de l'accompagnement des porteurs de projets dans le secteur culturel et artistique.

## Forum « Entreprendre dans la culture en Nouvelle-Aquitaine »

Initié par le ministère de la Culture en 2015, le Forum Entreprendre dans la culture, et ses nombreuses déclinaisons régionales, est devenu un événement incontournable de promotion et de valorisation de toutes les formes d'initiatives dans les arts et la culture. Un événement riche de promotion et de valorisation de l'entrepreneuriat culturel. L'occasion aussi de temps d'information, de témoignages et de rencontre entre professionnels.



### « Transition artistique » avec Sébastien Laurier

Partenaire du Forum Entreprendre dans la Culture en Nouvelle-Aquitaine organisé par L'A. Agence culturelle Nouvelle-Aquitaine, l'iddac a souhaité mobiliser un artiste pour une proposition d'expérience en parallèle des ateliers et de tables rondes. Sébastien Laurier auteur, metteur en scène et comédien de la Compagnie L'Espèce Fabulatrice, a ainsi imaginé avec l'équipe de l'iddac, en s'imprégnant du quartier des Terres-Neuves, des espaces du BT51 et d'une abondante ressource documentaire, une expérience de transition proposée aux participants du Forum. Une quinzaine de personnes ont ainsi déambulé, en musique, yeux bandés, en intérieur et en extérieur, sur le chemin de leur transition personnelle. Une autre façon, plus sensible et poétique, d'appréhender le sujet phare de cette édition 2022.



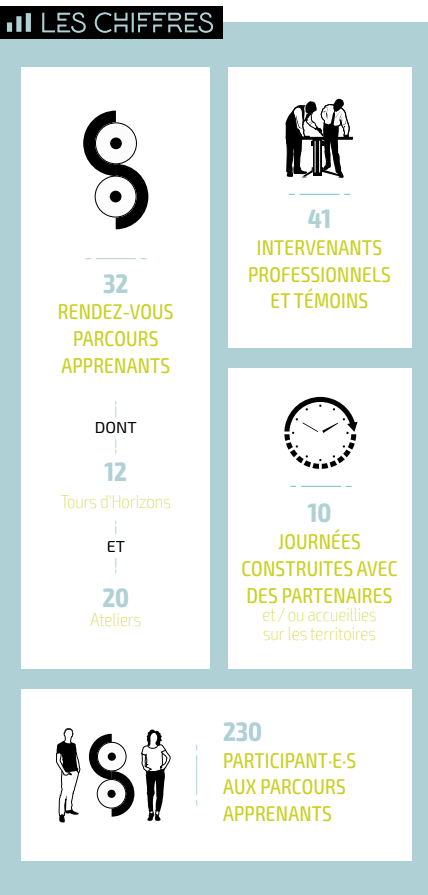
## Participer à la professionnalisation du secteur: les parcours apprenants

Au plus près des acteurs culturels et créatifs, l'agence est à l'écoute permanente de leurs besoins en montée en compétences en termes d'outillage et d'apport de connaissances. Ainsi, à partir de ces remontées de terrain est proposé un programme annuel de plus d'une trentaine de journées collectives: des Tours d'horizons pour un panorama large d'un sujet, des Ateliers pour un travail plus approfondi sur les projets de chacun en jauge réduite. Chaque journée est animée par un professionnel expert du sujet, et organisée autour de témoignages d'acteurs qui partagent leurs expériences.

Ce programme est structuré autour de 4 parcours:

- «Parcours Structuration»: acquérir les fondamentaux et partir sur de bonnes bases.
- «Parcours Développement»: adopter la stratégie adéquate.
- «Parcours Innovation»: aller plus loin dans sa démarche avec un engagement en faveur des enjeux sociétaux et environnementaux.
- «Parcours Technique»: organiser des spectacles dans les meilleures conditions techniques possibles.

Inscrits dans un écosystème de l'accompagnement, les Parcours sont complémentaires des ressources proposées par d'autres organismes d'offres de formation initiale et continue, qualifiantes et certifiantes (telle que Confer, coopérative de formation dont l'agence est sociétaire). Dans une logique de coopération et de mutualisation, certaines journées sont co-construites et accueillies par des partenaires lorsque cela entre en pertinence avec leurs domaines d'activité. Enfin, au regard de la mission de maillage territorial de l'agence, des Tours d'horizon sont proposés au sein des territoires pour une meilleure accessibilité des acteurs plus éloignés de la métropole. Ils se co-construisent avec une structure locale qui saisit l'opportunité de mobiliser des acteurs et des partenaires proches et de créer une dynamique de rencontre professionnelle.



### THÈMES ET INTERVENANTS 2022

#### PARCOURS STRUCTURATION

- Organiser sa veille d'opportunités professionnelles ● Clémence Rabre, iddac.
- Les acteurs du spectacle vivant en Gironde ● Éric Chevance, Université Bordeaux Montaigne.
- Les dispositifs d'accompagnement professionnels ● Lætitia Devel et Odile Sogno, iddac et Département de la Gironde.
- Rédiger un dossier de présentation, Savoir parler de soi et de son projet, Aborder un rendez-vous partenarial ● Julie Momboisse, les 3A.
- Élaborer le budget de sa structure, Construire la trésorerie de sa structure ● Laurence Fouin et Olivier Trouillot, France Active Nouvelle-Aquitaine.
- Élaborer le budget de son projet ● Brice Loisel, les 3A.
- Culture & ESS ● Nicolas Perez et Manon Le Marchant, CRESS Nouvelle-Aquitaine.
- Choisir le bon statut juridique pour son activité ● Fabienne Muniente, Coop'alpha.

#### PARCOURS DÉVELOPPEMENT

- Vidéo prise de vue et montage ● David Bross - Partenariat avec le Forum du Rocher de Palmer.
- Le mécénat culturel, Fondations et fonds de dotation, Mécénat et entreprises privées ● Sébastien Carnac, Aquitaine Culture.
- Petite Enfance et spectacle vivant ● Marie-Odile Némot-Rigaud, L'œil du cachalot.
- Construire son identité numérique, Gestion des médias sociaux pour les créatifs ● Charlene Jamet, WeeKult - Partenariat avec le Forum du Rocher de Palmer.
- La trace d'un projet de médiation ● Claire Lambert.
- Petite Enfance et spectacle vivant ● Sophie Grelie, Éclats.

#### PARCOURS INNOVATION

- Évaluer l'impact social de son projet ● Jérémy Brémaud, Ellyx.
- Les financements européens pour la culture ● Éric Nezan, LABA.
- Préparer un événement écoresponsable ● Serena Drapeau et Marine Sushila Bourdier, Aremacs.
- Écoconception dans le spectacle vivant ● Romain Allais, APESA.
- Qualité de vie au travail et représentativité: où en est le secteur culturel? ● Lucie Bouchet Dahan.

#### PARCOURS TECHNIQUE

- Son et sonorisation, Lumière et éclairage, Accueil technique d'un spectacle ● Anthony Fayard, iddac.
- Accueillir un spectacle dans un lieu non dédié ● Anthony Fayard et Karine Ballu, iddac.

## Ressources: Outils d'appropriation, de valorisation, de communication

### Kits ressources

L'iddac a souhaité concevoir des Kits afin d'élargir les savoirs et ressources abordés durant les Parcours Apprenants. Dans chaque Kit, les éclairages théoriques et contacts d'organismes de référence côtoient les outils pratiques, dans une diversité d'auteur-e-s, de sources et de formats (écrits, vidéos, podcasts...). Les ressources sélectionnées sont organisées par thématiques et font

l'objet d'un résumé permettant d'en saisir rapidement le contenu. Ces Kits sont remis aux participant-e-s des parcours correspondants. Ils sont disponibles gratuitement en ligne et consultables au Centre de ressources de l'iddac.

4 Kits ressources ont été édités en 2022: Structuration ● Développement ● Innovation ● Technique.



### Capsules ressources

7 minutes pour...: ces courtes vidéos valorisent des expertises et expériences transposables d'acteurs culturels du territoire, en proposant une méthodologie de projet pas à pas. Elles ont été conçues par Lara et Maud Jaskula pour l'association girondine Les Embobinés.

Les quatre épisodes de la saison 1:

- «Transformer un théâtre en SCIC», avec Loïc Rojouan du Théâtre des Beaux-Arts – SCIC Toi toi toi.
- «Concevoir un projet culturel de territoire», avec Célia Sanchez de la CDC du Réolais en Sud-Gironde.
- «Inscrire son projet artistique et culturel dans l'ESS», avec Manon Le Marchant de la CRESS Nouvelle-Aquitaine.
- «Faire vivre un lieu de musiques actuelles en milieu rural», avec Frédéric Fenech et Elsa Chadapo de L'Accordeur - Mets la prise.

À retrouver sur notre chaîne youtube.

Tournage d'une capsule "7 minutes pour..." avec Les Embobinés



### Les Lectures partagées

Les Lectures partagées invitent les professionnelle-s des arts et de la culture à des temps de rencontre pour découvrir et échanger sur des publications éclairantes et inspirantes. Afin de faire découvrir les dernières acquisitions du centre de ressources et leur résonance avec les enjeux contemporains, les auteur-e-s sont invité-e-s à lire des extraits et partager leur réflexion.

2 lectures en 2022:

- Le Manifeste des immergé-e-s par la Fédération des Pirates du Spectacle Vivant, Édition Komos.
- Décarbonons la culture!, rapport du Shift Project par Samuel Valensi, auteur, metteur en scène et chef de projet «Culture» au Shift Project.



Lecture partagée, Le Manifeste des immergé-e-s

### FOCUS

#### Interne iddac: Les Cafés de la Veille

Des moments d'échanges sur des problématiques et sujets de fond du secteur.

Sujets 2022: l'innovation sociale, les risques dans le spectacle vivant, l'impact de la crise sanitaire sur les pratiques des artistes et des lieux de musiques actuelles, l'égalité femmes-hommes dans les professions culturelles, l'impact carbone de la culture.



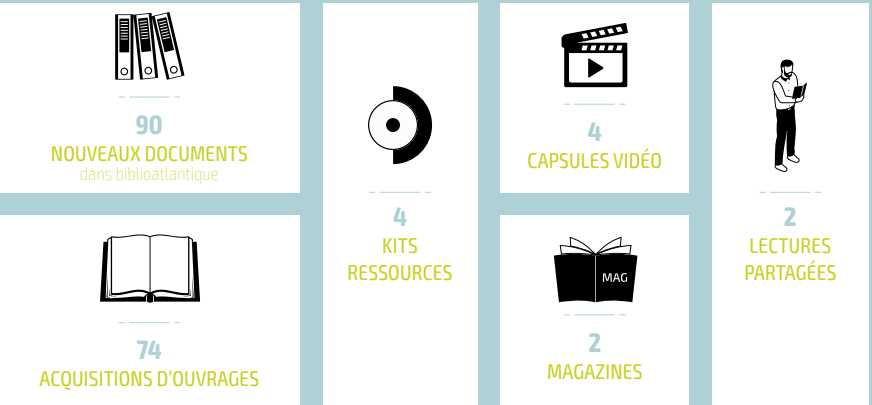
## La ressource documentaire

74 documents ont rejoint le Centre de ressources en 2022. Ce fonds suit les thématiques de travail de l'agence, et les problématiques rencontrées par les acteurs culturels. D'où le développement progressif d'achats portant sur l'Économie Sociale et Solidaire, la transition écologique, l'éveil artistique et culturel... L'iddac met également à disposition pour lecture une quinzaine de périodiques, liés au spectacle vivant, à la danse, aux actualités des collectivités, à la vie culturelle de Nouvelle-Aquitaine...



Centre de Ressources iddac

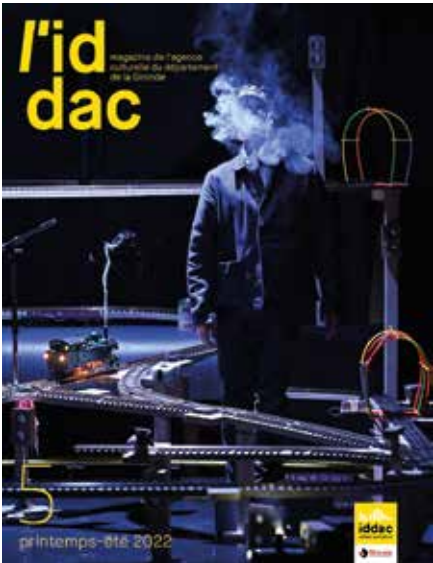
### LES CHIFFRES



## Le Magazine de l'iddac

Avec ce semestriel, il s'agit de partager des paroles de professionnelle-s, alimenter des éléments de fond, apporter des éclairages thématiques... Récit, dossier, interview, reportage, à chaque numéro quelques « morceaux choisis » parmi toute la richesse artistique qui se déploie en Gironde.

Conception et rédaction: Sophie Poirier.  
Graphisme: Ulysse Badorc.



### FOCUS

#### [MAGAZINE CHAMPS LIBRES]

Parce que l'art et la culture innovent aussi loin des villes, le magazine TV Champs libres explore les initiatives étonnantes au cœur des campagnes de la Nouvelle-Aquitaine. L'iddac et Le Nouveau Studio ont souhaité engager un travail commun de réflexion et de repérage destiné à nourrir la réalisation d'un numéro spécial: un « Champs Libres » 100 % Gironde.

Un magazine diffusé sur TV7 et sur Champs libres Média.

Avec au générique: L'association Larural, le photographe Sébastien Sindou, la plasticienne Andrea Ho Posani, l'artiste et performeuse Sarah Trouche, l'auteure Sophie Poirier, la Compagnie Éclats.

# INNOVATION ET ÉCONOMIE DE LA CULTURE



Afin d'être au plus près des enjeux de développement et de transition du secteur culturel et artistique, l'iddac s'engage dans le développement de projets d'innovation. À l'heure où de nouvelles façons de faire doivent être inventées (liens aux publics et au territoire, organisation économique des structures, mutation des lieux, éco-responsabilité...), l'agence accompagne et soutient les acteurs qui souhaitent s'outiller pour assurer ces transitions.

Un travail d'envergure est ainsi porté par l'iddac au profit de plusieurs structures culturelles girondines.

## Projet COV'Culture

### Projet de recherche participative - Impact de la crise sanitaire sur le domaine de la culture et de l'art en Nouvelle-Aquitaine.

L'iddac est engagée, avec d'autres structures culturelles du département et de la région, auprès d'une équipe de chercheuses en sciences humaines et sociales, afin de mener un travail d'observation et d'analyse permettant de révéler les transitions du secteur déjà amorcées avant la pandémie et accélérées depuis. Ce projet de recherche déployé sur 3 ans (2021-2024) a pour ambition de travailler les évolutions des pratiques de l'ensemble des acteurs du secteur (institutions, professionnels,

amateurs, publics, bénévoles, artistes...), sur les champs de la création, de la médiation, de la diffusion.

Dans une logique de recherche participative, l'équipe de l'iddac travaille aux côtés de l'équipe universitaire, en participant aux espaces de recherche et en permettant les conditions d'étude de deux publics partenaires ciblés: des artistes soutenus par l'agence, et les médiateur-trice-s du Réseau Médiation. Par la méthode d'entretiens individuels et collectifs, ces acteurs sont interrogés et écoutés sur les transitions à l'œuvre dans leurs activités. Ces espaces d'échanges, de réflexion et de prise de hauteur, permettent d'une part à ces

professionnels de pouvoir exprimer leurs réalités de travail et de postures, d'autre part aux chercheuses de recueillir des données qualitatives qui sont ensuite croisées avec les autres terrains régionaux. L'ensemble des productions seront rassemblées au sein d'une plateforme collaborative.

**Équipe de recherche:** Sarah Montero ● Jessica de Bideran ● Aurélie Chêne-Giroux ● Laetitia Devel.

**Structures:** L'Avant-Scène, Théâtre de Cognac ● Festival de Confolens, Danses et musiques traditionnelles ● Les araignées philosophes, Association de médiation ● Association Familiale Laïque La Bastide, Bordeaux ● iddac.

## Projet Impact Ellyx

### Accompagner et former des structures culturelles girondines, implantées dans des territoires ruraux, à la mesure d'impact social et territorial.

L'agence a d'abord été sollicitée par un acteur culturel déjà partenaire, l'association Mets-La-Prise - L'Accordeur, engagée depuis plusieurs années dans une démarche de RSO (Responsabilité Sociétale des Organisations) et de mesure d'impact, à la recherche d'un accompagnement leur permettant la mise en œuvre d'un outil adéquat. Pour répondre à ce besoin, mais aussi à l'enjeu de capitalisation et d'essaimage vers d'autres acteurs girondins, l'iddac

a décidé de solliciter d'autres structures culturelles ainsi qu'une expertise extérieure Ellyx (coopérative en innovation sociale). Il est rapidement apparu pertinent de rassembler des structures partageant une réalité commune: être une organisation dédiée aux projets culturels et artistiques, implantée en territoire rural, avec un degré de maturité et de structuration permettant de s'engager dans cette démarche. C'est ainsi que La Petite Populaire de La Réole, Bande Originale de Monségur et Larural de Créon ont rejoint l'aventure, convaincus à leur stade de développement de l'importance de se doter d'un outil

de mesure d'impact afin, d'une part de mieux piloter leur structure, d'autre part de valoriser leur action auprès de l'ensemble de leur écosystème partenarial.

Les institutions ont également été associées à un travail de définition de la stratégie d'impact de ces structures culturelles rurales, afin de s'entendre collectivement sur ce qui est attendu en Gironde de ces acteurs qui structurent le territoire.

[www.ellyx.fr/inspirations/evaluation-impact-et-transformation-sociale/](http://www.ellyx.fr/inspirations/evaluation-impact-et-transformation-sociale/)







# CONTACTS



## Direction



**Philippe Sanchez**  
Directeur



**Myriam Brun-Cavané**  
Directrice adjointe



**Amélie Cabrit**  
Collaboratrice de direction  
05 56 17 36 06  
direction@iddac.net

## Communication



**Marylène Paris**  
Chargée de communication  
05 56 17 36 18  
marylene.paris@iddac.net

## Pôle Création et économie de la création



**Cécile Puyol**  
Responsable du soutien  
à la création  
05 56 17 36 10  
cecile.puyol@iddac.net



**Emiliya Muzafarova**  
Chargée de projets, coordinatrice  
des projets art / nature  
05 56 17 36 03  
emiliya.muzafarova@iddac.net

## Accueil et Intendance générale



**Delphine Couraud**  
Accueil / Chargée de la relation  
aux publics et cotisants  
05 56 17 36 36 - accueil@iddac.net

## Informatique



**André Le Vagueresse**  
Responsable informatique  
et réseaux  
05 56 17 36 28  
informatique@iddac.net



**Karine Ballu**  
Chargée de projets, coordinatrice  
des projets musiques  
05 56 17 36 27  
karine.ballu@iddac.net



**Margot Braud**  
Chargée de mission développement  
territorial et émergence artistique  
05 56 17 36 11  
margot.braud@iddac.net



**David Blaize**  
Logistique et intendance générale  
05 56 17 36 52  
david.blaize@iddac.net



**Alain Flausse**  
Informaticien  
05 56 17 36 14  
informatique2@iddac.net

## Pôle Médiation artistique territoriale



**Christine Treille**  
Responsable du pôle médiation  
artistique territoriale  
05 56 17 36 13  
mediation@iddac.net



**Anna Saffar**  
Coordinatrice territoires  
et labo médiation  
05 56 17 36 17  
anna.saffar@iddac.net

## Service administratif et financier



**Cécile Monge**  
Directrice administrative  
et financière  
05 56 17 36 25  
cecile.monge@iddac.net



**Sandrine Robert**  
Chargée de la comptabilité  
générale  
05 56 17 36 30  
sandrine.robert@iddac.net



**Sylvie Marmande**  
Chargée de projets  
culture / jeunesse  
05 56 17 36 12  
sylvie.marmande@iddac.net



**Julia Hilaire**  
Chargée de développement  
territoires et éveil culturel  
05 56 17 36 41  
julia.hilaire@iddac.net



**Carole Duclair-Vennin**  
Chargée des ressources  
humaines et de la paie  
05 56 17 36 02  
carole.duclairvennin@iddac.net



**Mathilde Debande**  
Assistante comptable  
05 56 17 36 24  
mathilde.debande@iddac.net



**Christine Camatta**  
Chargée de projets  
culture / social  
05 56 17 36 00  
christine.camatta@iddac.net

## Pôle Ingénierie et ressources territoriales



**Alexandra Saint-Yrieix**  
Responsable du pôle ingénierie  
et ressources territoriales  
05 56 17 36 29  
alexandra.saintyrieix@iddac.net



**Laetitia Devel**  
Responsable innovation  
et économie de la culture  
05 56 17 36 45  
laetitia.devel@iddac.net



**Clémence Rabre**  
Chargée de la ressource  
et de la veille  
05 56 17 36 40  
clemence.rabre@iddac.net

## ■ Service technique



**Daniel Saffore**  
Régisseur général, responsable  
des parcs de prêts de matériels  
05 56 95 85 21  
techniquepro@iddac.net



**Damien Tisnés**  
Technicien, aide technique  
damien.tisnes@iddac.net



**Anthony Fayard**  
Technicien, référent  
conseil en équipement  
anthony.fayard@iddac.net



**Jan Sanchez**  
Technicien, référent soutien  
à la création  
jan.sanchez@iddac.net



**François Leguillier**  
Technicien, régisseur du parc  
territorialisé iddac Sud-Gironde  
05 56 71 20 56  
h2m@iddac.net



**Julien Darnaudéry-Harté**  
Technicien, régisseur du parc  
territorialisé iddac Médoc  
07 88 60 31 77  
julien.darnauderyharte@iddac.net

### Site iddac Bègles

51 rue des Terres Neuves  
CS 60001  
33323 BÈGLES CEDEX

#### Service Administratif

Tél. : 05 56 17 36 36  
Accueil du public :  
du lundi au vendredi  
de 9h à 13h  
et de 14h à 17h

#### Service Technique

Tél. : 05 56 95 85 21  
Accueil du public :  
du lundi au vendredi  
de 8h à 13h  
et de 14h à 16h30

### Site technique iddac Sud-Gironde

Parc de matériel culturel  
Réolais en Sud-Gironde  
en partenariat avec  
la Communauté  
de communes  
9 avenue François Mitterrand  
33190 LA RÉOLE  
Tél. : 05 56 71 20 56  
Accueil du public :  
lundi, mercredi  
et vendredi de 9h à 12h  
et sur rendez-vous

### Site technique iddac Médoc

Domaine départemental  
de Nodris  
1 rue du Maquis  
33180 VERTHEUIL  
Tél. : 07 88 60 31 77  
Accueil du public :  
du lundi au vendredi  
de 8h à 13h  
et de 14h à 16h30



# REMERCIEMENTS



## **Directeur de la publication :**

■ Philippe Sanchez.

## **Réalisation :**

■ Amélie Cabrit et Marylène Paris, avec la précieuse participation de toute l'équipe de l'iddac.

■ **Design et direction artistique :** Céline Argence.

■ **Impression :** Imprimerie Sodal.

Imprimé à 1 600 exemplaires.

Mai 2023.

## **Crédits Photos**

■ **Gaëlle Deleflie**, couv, 2<sup>e</sup> de couv, pages 5, 16, 19, 28, 34, 43, 61, 73, 80, 3<sup>e</sup> de couv.

■ **Labo des cultures**, pages 18, 21.

■ **Régis Hazenfus**, page 19.

■ **iddac**, 2<sup>e</sup> de couv, pages 18, 19, 22, 27, 28, 33, 38, 58, 60, 64, 65, 67, 68, 70, 71, 72, 73, 75, 76.

■ **Ilya Green**, page 20.

■ **Cdc du Fronsadais**, page 25.

■ **Cie Apasaras**, page 29.

■ **Pierre Planchenault**, pages 30, 38, 41, 43, 50, 56.

■ **Krakatoa**, page 30.

■ **Manuel Aranha**, page 33.

■ **Enki Djipal**, pages 36, 53.

■ **Alexandre Sorin**, pages 39, 52.

■ **Nicolas Kulak**, page 39.

■ **Olivier Crouzel**, page 41.

■ **Grégoire Lavigne**, page 41.

■ **Loïc Mathey**, page 41.

■ **Christophe Garbage**, page 40.

■ **Centre culturel de Langon**, page 40.

■ **Scopekom**, page 42.

■ **Jacques Paquereau et Marie-Claude Rouger**, page 42.

■ **Audrey Saint-Marc**, page 49.

■ **RASProd**, page 49.

■ **Bastien Israel**, page 49.

■ **Nina Bourgeois**, page 49.

■ **Agata Wieczorek**, page 52.

■ **Nicolas Lux**, page 54.

■ **Association Larural**, page 54.

■ **Compagnie du Tout Vivant**, page 57.

■ **Collectif Pimpa – Lirreguliere.fr – Adrien Le Galloc'h**,  
David Fichou, Vincent Leclerc, pages 70, 71.





51 rue des Terres Neuves  
CS 60001  
33323 Bègles Cedex

05 56 17 36 36  
accueil@iddac.net



**www.iddac.net**

 [facebook.com/iddac.gironde](https://facebook.com/iddac.gironde)

 [linkedin.com/company/iddac](https://linkedin.com/company/iddac)

**REJOIGNEZ-NOUS!**

